

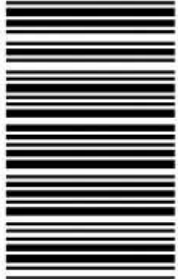
406

A

نام :

نام خانوادگی :

محل امضاء :



406A

عصر پنجشنبه
۹۲/۱۱/۱۷جمهوری اسلامی ایران
وزارت علوم، تحقیقات و فناوری
سازمان سنجش آموزش کشوراگر دانشگاه اصلاح شود مملکت اصلاح می‌شود.
امام خمینی (ره)

آزمون ورودی دوره‌های کارشناسی ارشد ناپیوسته داخل - سال ۱۳۹۳

مجموعه روان‌شناسی - کد ۱۱۳۳

مدت پاسخگویی: ۱۵۰ دقیقه

تعداد سؤال: ۳۱۰

عنوان مواد امتحانی، تعداد و شماره سؤالات

ردیف	مواد امتحانی	تعداد سؤال	از شماره	تا شماره
۱	متون روان‌شناسی به انگلیسی	۳۰	۱	۳۰
۲	آمار و روش تحقیق	۲۰	۳۱	۵۰
۳	روان‌شناسی مرضی و کودکان استثنایی	۲۰	۵۱	۷۰
۴	روان‌شناسی رشد	۲۰	۷۱	۹۰
۵	علم‌النفس از دیدگاه دانشمندان اسلامی	۲۰	۹۱	۱۱۰
۶	روان‌شناسی صنعتی و سازمانی	۲۰	۱۱۱	۱۳۰
۷	روان‌شناسی اجتماعی	۲۰	۱۳۱	۱۵۰
۸	رفتار سازمانی	۲۰	۱۵۱	۱۷۰
۹	روان‌شناسی امور استخدامی	۲۰	۱۷۱	۱۹۰
۱۰	روان‌شناسی بالینی	۲۰	۱۹۱	۲۱۰
۱۱	روان‌شناسی عمومی	۲۰	۲۱۱	۲۳۰
۱۲	آزمون‌های شناختی هوش و استعداد	۲۰	۲۳۱	۲۵۰
۱۳	روان‌سنجی	۲۰	۲۵۱	۲۷۰
۱۴	روان‌شناسی فیزیولوژیک، انگیزش و هیجان	۲۰	۲۷۱	۲۹۰
۱۵	بالندگی سازمانی	۲۰	۲۹۱	۳۱۰

بهمن ماه سال ۱۳۹۲

استفاده از ماشین حساب مجاز نمی‌باشد.
این آزمون نمره منفی دارد.

حق چاپ و تکثیر سوالات پس از برگزاری آزمون برای تمامی اشخاص حقیقی و حقوقی تنها با مجوز این سازمان مجاز می‌باشد و با متخلفین برابر مقررات رفتار می‌شود.

PART C: Reading Comprehension

Directions: Read the following five passages and answer the questions by choosing the best choice (1), (2), (3), or (4). Then mark the correct choice on your answer sheet.

Passage 1:

Although "lie detectors" are being used by governments, police departments, and businesses that all want guaranteed ways of detecting the truth, the results are not always accurate. Lie detectors are properly called emotion detectors, for their aim is to measure bodily changes that contradict what a person says. The polygraph machine records changes in heart rate, breathing, blood pressure, and the electrical activity of the skin (galvanic skin response, or GSR). In the first part of the polygraph test, you are electronically connected to the machine and asked a few neutral questions ("What is your name?" "Where do you live?"). Your physical reactions serve as the standard (baseline) for evaluating what comes next. Then you are asked a few critical questions among the neutral ones ("When did you rob the bank?"). The assumption is that if you are guilty, your body will reveal the truth, even if you try to deny it. Your heart rate, respiration, and GSR will change abruptly as you respond to the incriminating questions.

That is the theory; but psychologists have found that lie detectors are simply not reliable. Since most physical changes are the same across all emotions, machines cannot tell whether you are feeling guilty, angry, nervous, thrilled, or revved up from an exciting day. Innocent people may be tense and nervous about the whole procedure. They may react physiologically to a certain word ("bank") not because they robbed it, but because they recently bounced a check. In either case the machine will record a "lie." The reverse mistake is also common. Some practiced liars can lie without flinching, and others learn to beat the machine by tensing muscles or thinking about an exciting experience during neutral questions.

- 1- **According to the passage, lie detectors -----.**
 - 1) can't detect human emotions
 - 2) are approved of by scientists
 - 3) aren't favored by all scientists
 - 4) are used to predict what a person says
- 2- **The polygraph machine records changes in all of the following EXCEPT -----.**
 - 1) GSR
 - 2) breathing
 - 3) heartbeat
 - 4) facial expressions
- 3- **The word "that" in line 3 refers to -----.**
 - 1) aim
 - 2) changes
 - 3) detectors
 - 4) emotions
- 4- **According to the passage, the assumption underlying the polygraph test is that -----.**
 - 1) our body won't hide the truth
 - 2) our body cannot prevent us from lying
 - 3) a guilty person won't remember the lies he has told
 - 4) a guilty person cannot respond to critical questions
- 5- **According to the second paragraph, psychologists -----.**
 - 1) doubt that the information lie detectors give can be trusted
 - 2) have found more reliable machines than lie detectors
 - 3) have tried to discourage the police from using lie detectors
 - 4) believe that physical changes are not caused by our emotions
- 6- **Which of the following questions doesn't the passage answer?**
 - 1) How does the polygraph machine work?
 - 2) What kind of questions does the polygraph machine ask?
 - 3) Can the polygraph machine detect physical changes and emotions?
 - 4) What kind of crime is the polygraph test suitable for?

Passage 2:

What are the symptoms of a shopaholic? People with this problem often spend hours and hours shopping on the Internet or at the mall. Their closets are full of clothing and jewelry that they have never worn, with the price tags still on them. Their homes may be packed with shopping bags and boxes that overflow with things that they bought but never used: kitchen gadgets, books, electronics, DVDs, and dozens of other items. Many shopaholics are aware of their problem, but when they go to a store, they simply cannot resist the urge to buy. Some of them are ashamed of their weakness and try to hide it by storing their purchases in places like the attic, where others won't see them.

Psychologists suggest there are several reasons for a shopping addiction. For some people, it is a way of relieving stress. For others, shopping is a way to fight loneliness or depression. For people with low self-esteem, shopping can be a way that they prove their self-worth. Sometimes the problem develops out of boredom. It becomes a replacement for other hobbies and interests, and it helps pass the time. Although shopping can temporarily make people feel good, they often experience feelings of shame and guilt later.

When shopping habits get out of control, people need professional help. They can either see a counselor or join an organization such as Shopaholics Anonymous. Groups like this try to help people understand the reasons for their addiction and learn how to control the urge to shop. Their goal is to help people find ways to fulfill themselves that do not lead to serious debt and troubled lives.

- 7- **The paragraph preceding the passage most probably discusses -----.**
 1) online shopping 2) shopping addiction 3) advice on shopping 4) shopping habits
- 8- **Which of the following is NOT a reason for shopping addiction, according to the passage?**
 1) Coping with stress 2) Boredom and loneliness
 3) Building self-worth 4) Fighting feelings of shame and guilt
- 9- **Which of the following statements is NOT true according to the passage?**
 1) There are several symptoms of a shopaholic.
 2) Some people' shopping habits are out of control.
 3) Shopaholics like to show off their purchases.
 4) Shopaholics buy things that they do not need.
- 10- **The word "them" in line 8 refers to -----.**
 1) purchases 2) places 3) weaknesses 4) attics
- 11- **Why does the author mention Shopaholics Anonymous in the last paragraph?**
 1) To introduce a web sit where the readers can get more information on the subject
 2) To give an example of an organization that helps shopaholics
 3) To emphasize that there must be more professional organizations to help shopaholics
 4) To encourage counselors to advertise on the Internet
- 12- **Which of the following is NOT discussed in the passage?**
 1) Reasons for shopping problems
 2) Tips counselors give shopaholics
 3) Professional help available for shopaholics
 4) Feelings shopaholics have before and after shopping

Passage 3:

Modern psychologists use the word temperament to refer to a person's predisposition to behave in a certain way. Temperament refers to the style rather than to the content of behavior. It concerns whether one generally seeks excitement or sits alone whether one is usually highly expressive or inhibited, joyous or sullen.

Personality, on the other hand, is the full-blown complex set of traits that distinguish an individual. We would need to list hundreds of particulars in order to describe a person we know well: slow to anger, tough when provoked, generally calm, reads the sports pages, generous, athletic.

Each of us forms our own theories of individuality. We use these ideas not only to characterize other people ("Joe is an honest person.") but also to predict ("Morgan is generous, so I'll ask her if I can borrow a ten."). Belief in the importance of personality traits rests on the assumption that knowing a person's characteristics will tell us something about how that individual will behave. Trying to predict how anyone will act, however, is a bit like trying to predict the weather in some random month from now in a random place at a random time.

We tend to see how a person behaves and then attribute that behavior to a basic personality trait. Most of us assume that these traits consistently influence others' behavior. We think that someone who is honest never lies to friends, does not cheat, and doesn't steal. But we are often wrong. Some psychologists question whether people really are consistent enough across situations to make knowledge of personality useful in predicting behavior. This very complexity, however, is probably what keeps most of us interested in each other, as we puzzle over how to piece together an accurate picture of another person.

- 13- **What does the passage mainly discuss?**
 1) Temperament and personality 2) Theories of individuality
 3) Factors affecting human behavior 4) Controversial issues in psychology
- 14- **The word "inhibited" in line 4 is closest in meaning to -----.**
 1) aggressive 2) reserved 3) humorous 4) serious
- 15- **According to the passage, temperament -----.**
 1) concerns the feelings we have in different situations
 2) refers to very indefinite dispositions
 3) is the what of behavior
 4) is the how of behavior
- 16- **What is the author's purpose in the third paragraph?**
 1) To define some key concepts
 2) To show how people describe each other
 3) To illustrate differences between people
 4) To question the usefulness of personality in predicting behavior
- 17- **The phrase "this very complexity" in lines 19- 20 refers to -----.**
 1) predicting behavior 2) knowledge of personality
 3) inconsistencies in people's behavior 4) people's interest in each other
- 18- **It can be inferred from the passage that -----.**
 1) it is rather impossible to predict behavior
 2) personality traits consistently predict our behavior
 3) psychologists disagree about what personality and temperament concern
 4) we can rely on theories of individuality to get an accurate picture of people

Passage 4:

In addition, mistakes may arise due to stubbornness. No one likes to abandon a cherished belief, and the earlier a decision has been taken, the harder it is to abandon it. Drug companies must decide early to cancel a failing research project to avoid wasting money, but may find it difficult to admit they have made a mistake. In the same way, analysts may have become wedded early to a single explanation that coloured their perception. A fresh eye always helps.

People also tend to put a lot of emphasis on things they have seen and experienced themselves, which may not be the best guide to decision-making. For example, somebody may buy an overvalued share because a relative has made thousands on it, only to get his fingers burned. In finance, too much emphasis on information close at hand helps to explain the tendency by most investors to invest only within the country they live in. Even though they know that diversification is good for their portfolio, a large majority of both Americans and Europeans invest far too heavily in the shares of their home countries. They would be much better off spreading their risks more widely.

More information is helpful in making any decision but, says Kahneman, people spend proportionally too much time on small decisions and not enough on big ones. They need to adjust the balance. During the boom years, some companies put as much effort into planning their office party as into considering strategic mergers.

- 19- **The paragraph preceding the passage most probably discusses -----.**
 1) how to make decisions
 2) how to abandon old beliefs
 3) strategies for avoiding mistakes
 4) another reason for mistakes in decision making
- 20- **The word "cherished" in line 2 is closest in meaning to -----.**
 1) old 2) special 3) favorite 4) strong
- 21- **According to the passage, people -----.**
 1) don't spend enough time to make important decisions
 2) should base their decision making on their personal experiences
 3) easily abandon the decisions they made long ago
 4) don't usually use other people's experiences as a guide to decision making
- 22- **The word "their" in line 14 refers to -----.**
 1) shares 2) portfolios
 3) home countries 4) Americans and Europeans
- 23- **What is the writer's attitude toward companies investing in their home countries?**
 1) Sarcastic 2) Disapproving 3) Subjective 4) Doubtful
- 24- **Which of the following best describes the organization of the passage?**
 1) Aspects of an issue are compared and contrasted.
 2) Arguments in favor of and against an issue are presented.
 3) Causes of a problem are presented and examples are given.
 4) Examples of an issue are given and generalizations are made.

Passage 5:

What do we mean by being 'talented' or gifted? The most obvious way is to look at the work someone does and if they are capable of significant success, label them as talented. The purely quantitative route - 'percentage definition' - looks not at individuals, but at simple percentages, such as the top five per cent of the population, and labels them - by definition - as gifted. This definition has fallen from favour, eclipsed by the advent of IQ tests, favoured by luminaries such as Professor Hans Eysenck, where a series of written or verbal tests of general intelligence leads to a score of intelligence.

The IQ test has been eclipsed in turn. Most people studying intelligence and creativity in the new millennium now prefer a broader definition, using a multifaceted approach where talents in many areas are recognized rather than purely concentrating on academic achievement. If we are therefore assuming that talented, creative or gifted individuals may need to be assessed across a range of abilities, does this mean intelligence can run in families as a genetic or inherited tendency? Mental dysfunction - such as schizophrenia - can be an efficient mental capacity passed on from parent to child?

Animal experiments throw some light on this question, and on the whole area of whether it is genetics, the environment or a combination of the two that allows for intelligence and creative ability. Different strains of rats show great differences in intelligence or 'rat reasoning'. If these are brought up in normal conditions and then run through a maze to reach a food goal, the 'bright' strain make far fewer wrong turns than the 'dull' ones. But if the environment is made dull and boring the number of errors becomes equal. Return the rats to an exciting maze and the discrepancy returns as before - but is much smaller. In other words, a dull rat in a stimulating environment will almost do as well as a bright rat who is bored in a normal one. This applies to humans too - someone may be born with innate intelligence, but their environment probably has the final say over whether they become creative or even a genius.

- 25- **What is the author's purpose in this passage?**
 1) To illustrate 2) To explain 3) To compare 4) To describe
- 26- **According to the passage, the IQ test -----.**
 1) was introduced by Hans Eysenck 2) gives a numerical value to intelligence
 3) is still a reliable measure of intelligence 4) recognizes talents in many areas
- 27- **The word "luminaries" in line 5 could best be replaced by -----.**
 1) experts 2) researchers 3) popular people 4) university professors
- 28- **In the third paragraph, the writer tries to -----.**
 1) give examples
 2) draw conclusions
 3) answer a question raised in the text
 4) question what researchers have found about intelligence
- 29- **Why did the author mention rats in the third paragraph?**
 1) To review some animal experiments
 2) To provide an answerer to a question
 3) To compare rat reasoning with human reasoning
 4) To give an example of intelligent animals
- 30- **It can be inferred from the passage that writer believes that -----.**
 1) intelligence is not an inborn trait
 2) there is no way to decide what allows for intelligence
 3) the environment plays a greater role in building creativity
 4) being a genius means the person is born with innate intelligence

- ۳۱- مطالعه‌ی پیشینه و سابقه‌ی موضوع تحقیق در تدوین کدام بخش از یک رساله تحصیلی اهمیت دارد؟
 (۱) بحث و نتیجه‌گیری
 (۲) کلیه مراحل تحقیق
 (۳) بررسی ادبیات تحقیق
 (۴) تعیین روش گردآوری و تحلیل
- ۳۲- در سؤال پژوهشی: «آیا میزان یادگیری دانش‌آموزان دختر تحت روش‌های تدریس مختلف وابسته به میزان هوش آنها است.» متغیر کنترل کدام است؟
 (۱) جنسیت
 (۲) روش تدریس
 (۳) میزان هوش
 (۴) میزان یادگیری
- ۳۳- در کدام فرضیه سطح توانایی یک متغیر تعدیل‌کننده است؟
 (۱) مفهوم سازی کلامی با توانایی دانش‌آموزان رابطه‌ی مثبت دارد.
 (۲) روش آموزش دو جانبه توانایی خواندن دانش‌آموزان را بالا می‌برد.
 (۳) رابطه‌ی توانایی با پیشرفت ریاضی در پسران قویتر از دختران است.
 (۴) روش آموزش چندرسانه‌ای بر انتقال یادگیری در افراد توانمند مؤثرتر از افراد با توانایی پایین است.
- ۳۴- پاسخ‌های احتمالی به سؤالات تحقیق تعریف کدام مفهوم است؟
 (۱) نظریه
 (۲) فرضیه
 (۳) تبیین
 (۴) پیش‌بینی
- ۳۵- کدام مورد احتمال قبول فرض صفر صحیح را نشان می‌دهد؟
 (۱) α
 (۲) β
 (۳) $1-\beta$
 (۴) $1-\alpha$
- ۳۶- متغیر وابسته به چه متغیری می‌گویند؟
 (۱) اثرش در مطالعه بررسی می‌شود.
 (۲) تغییرات آن اندازه‌گیری می‌شود.
 (۳) تأثیرات آن اندازه‌گیری می‌شود.
 (۴) اثرش از محیط پژوهش حذف می‌شود.
- ۳۷- طرح‌های نیمه تجربی از لحاظ کدام ویژگی با طرح‌های تجربی حقیقی متفاوت هستند؟
 (۱) پیش‌آزمون
 (۲) پس‌آزمون
 (۳) گزینش تصادفی
 (۴) جایگزینی تصادفی
- ۳۸- برای بررسی میزان شیوع اختلالات خواندن در دانش‌آموزان مقطع ابتدایی مناسب‌ترین روش مطالعه کدام است؟
 (۱) توصیفی
 (۲) موردی
 (۳) همبستگی
 (۴) طولی و عرضی
- ۳۹- مهم‌ترین محدودیت روش تحقیق علی - مقایسه‌ای کدام است؟
 (۱) نسبت به سایر روش‌های تحقیق گران‌تر است.
 (۲) مقدار روابط بین متغیرها را آشکار نمی‌سازد.
 (۳) فرضیه‌ی آماری را نمی‌تواند مورد آزمایش قرار دهد.
 (۴) روابط علی بالقوه بین متغیرها را آشکار نمی‌سازد.
- ۴۰- در طرح‌های تک آزمودنی فراوانی رفتار هدف قبل از شروع آزمایش چه نامیده می‌شود؟
 (۱) پیش‌آزمون
 (۲) رفتار ورودی
 (۳) خط پایه
 (۴) رفتار آغازین
- ۴۱- در پژوهش‌های کیفی، فرآیند جمع‌آوری داده‌ها از طریق شیوه‌های مختلف و بررسی هم‌خوانی میان آن‌ها، چه نامیده می‌شود؟
 (۱) اعتبار اجمالی
 (۲) کفایت ارجاعی
 (۳) سه سویه سازی
 (۴) واریسی مجدد
- ۴۲- نمونه‌گیری هدفمند مستلزم انتخاب کدام نمونه است؟
 (۱) فرضیه محقق را تأیید کند.
 (۲) محدودیت‌های مالی محقق را برطرف کند.
 (۳) به خوبی معرف یک جامعه تعریف شده باشد.
 (۴) با توجه به اهداف تحقیق اطلاعات خوبی در برداشته باشد.
- ۴۳- در پژوهشی از ۵۰ کلاس موجود در ۵ مدرسه، تعداد ۱۷ کلاس به‌طور تصادفی به عنوان نمونه انتخاب شدند. واحد تحلیل، کدام است؟
 (۱) کلاس
 (۲) مدرسه
 (۳) دانش‌آموز
 (۴) مدرسه و کلاس
- ۴۴- در یکی از دو متغیر X و Y تمام افراد نمره‌ی یکسانی را کسب کرده‌اند. همبستگی میان X و Y چقدر است؟
 (۱) ۰
 (۲) ۰٫۵
 (۳) ۱
 (۴) $\frac{Y}{n}$
- ۴۵- اگر فراوانی‌های مشاهده شده در تمامی خانه‌های یک جدول 2×2 با هم برابر باشند، مقدار χ^2 دو (کای - اسکویر) مشاهده شده چقدر است؟
 (۱) ۰
 (۲) $\frac{2}{4}$
 (۳) ۲
 (۴) ۴
- ۴۶- اگر میانگین‌های سه گروه ۵ نفری به ترتیب برابر ۱۲، ۱۲/۲۵، ۱۲/۵ و واریانس گروه‌ها به ترتیب برابر با ۴، ۵، ۶ باشد. کدام مقدار F محتمل‌تر به نظر می‌رسد؟
 (۱) $F = 0$
 (۲) $F < 1$
 (۳) $F > 1$
 (۴) با این اطلاعات مقدار F قابل تخمین نیست.

- ۴۷- پدیده‌ی رگرسیون به چه معنی است؟
 (۱) تحقیق به نفع گروه‌های حاشیه‌ای است.
 (۲) پیش‌بینی با یک رابطه خطی مقدور است.
 (۳) همبستگی بالا پیش‌بینی بهتری به دست می‌دهد.
 (۴) نمرات گروه‌های حاشیه‌ای در تکرار سنجش به میانگین نزدیک‌تر می‌شوند.
- ۴۸- چنانچه قصد داشته باشیم دو نسبت مستقل را با هم مقایسه کنیم، کدام یک از آزمون‌ها مناسب‌تر است؟
 (۱) Z (۲) t (۳) χ^2 (۴) F
- ۴۹- معادل غیر پارامتریک آزمون تحلیل واریانس چیست؟
 (۱) مانووا (۲) ویل کاکسون (۳) کروسکال - والیس (۴) u مان - ویتنی
- ۵۰- برای حذف اختلافات اولیه در یک طرح با پیش آزمون کدام یک از روش‌ها مناسب‌تر است؟
 (۱) t وابسته (۲) تحلیل کو واریانس (۳) آزمون F (۴) محاسبه t میان نمرات تفاوت پیش و پس آزمون در دو گروه
- روان شناسی مرضی و کودکان استثنایی**
- ۵۱- کدام باور غلط در افراد مبتلا به OCD وجود دارد؟
 (۱) محتمل بودن رویداد، از مسئولیت انسان به شدت کم می‌کند.
 (۲) پیش‌گیری نکردن از آسیب احتمالی به دیگران، جرم نیست.
 (۳) فکرکردن درباره‌ی یک کار، مثل انجام دادن آن کار است.
 (۴) انسان نباید عمداً سعی کند بر افکار خود کنترل داشته باشد.
- ۵۲- دی بریفینگ به چه معناست؟
 (۱) گزارش پسیکولوژیک سریع و بلافاصله پس از تروما (۲) پیشگیری از ایجاد PTSD از طریق رفتار درمانی
 (۳) درمان OCD از طریق غرقه سازی یا رفع حساسیت (۴) رودر رو قرار دادن بیمار با رویداد مربوط به تروما
- ۵۳- طبق تعریف DSM-5، ویژگی اصلی اختلال روانی کدام است؟
 (۱) وجود نابسامانی در زندگی روزمره‌ی شخصی و اجتماعی (۲) رنج بردن از زندگی و داشتن معلولیت در حواس
 (۳) ایجاد اختلال در گفتار و برقراری رابطه با خودی‌ها (۴) رنج معلولیت، نابسامانی و نقص در هیجان‌های اجتماعی
- ۵۴- ویژگی کودکان مبتلا به لالی انتخابی (Elective mutism) کدام است؟
 (۱) سابقه رشد زبان طبیعی (۲) سابقه رشد زبان غیر طبیعی
 (۳) سابقه رشد زبان به دلیل آسیب مغزی غیر طبیعی است. (۴) رشد زبان طبیعی تا سه سالگی و سپس حالت غیر طبیعی
- ۵۵- بیش‌ترین شکایت بیماران افسرده از کدام حالت است؟
 (۱) کاهش میل جنسی (۲) میل به خودکشی (۳) کاهش انرژی (۴) اختلال خواب
- ۵۶- مشکل در برقراری ارتباط‌های اجتماعی، بازی‌های غیر هدفمند، ناهماهنگی حرکتی، خودداری از انجام بعضی کارها و گستره‌ی توجه کم، از ویژگی‌های کدام کودکان است؟
 (۱) ناتوانی ذهنی (۲) ناتوانی حرکتی (۳) اختلال اوتیسم (۴) مشکل ناهماهنگی رشدی
- ۵۷- بر اساس نظریه‌ی روان تحلیل‌گری، کدام علامت با تعارض ناخودآگاه بیمار، رابطه‌ای نمادین دارد؟
 (۱) بی‌تفاوتی عاطفی (۲) انسداد کلامی (۳) نفع اولیه (۴) تبدیلی
- ۵۸- تشخیص افتراقی اختلال ساختگی و اختلال شخصیت ضد اجتماعی بر اساس کدام ویژگی صورت می‌گیرد؟
 (۱) فقدان روابط نزدیک در اختلال ساختگی (۲) منش خصمانه در اختلال شخصیت ضد اجتماعی
 (۳) تمایل به اعمال تشخیص تهاجمی در اختلال ساختگی (۴) تمایل به دروغ‌گویی بیمارگونه در اختلال شخصیت ضد اجتماعی
- ۵۹- تحریک سیستم لمبیک و قشر گیجگاهی منجر به کدام رفتار می‌شود؟
 (۱) افزایش افسردگی (۲) کاهش افسردگی (۳) کاهش ترس و پرخاشگری (۴) افزایش ترس و پرخاشگری
- ۶۰- مبتلایان به کدام اختلال شخصیت، خود را آدم‌های خاصی می‌پندارند و انتظار دارند؛ به‌طور خاصی با آنان مدارا شود. تحمل انتقاد را ندارند و از این‌که کسی جرأت می‌کند از آنان انتقاد کند، دچار خشم می‌شوند؟
 (۱) پارانوئید (۲) خود شیفته (۳) نمایشی (۴) مرزی
- ۶۱- اگر از کودک بخواهیم یکی از حروف صفحه را جدا کند و بشمارد، کدام یک از فرآیندها را اندازه‌گیری کرده‌ایم؟
 (۱) دقت (۲) ادراک (۳) رمز گردانی (۴) معنایابی

- ۶۲- عدم دفع یا دفع ناقص مایع مغزی نخاعی از کدام بطن، علت بیماری هیدروسفالی همراه با ناتوانی ذهنی است؟
 (۱) بطن اول (۲) بطن دوم (۳) هر کدام از بطن‌ها (۴) بطن سوم و چهارم
- ۶۳- در کدام نوع ارزشیابی، ارزشیابی توسط معلم کودک و نه توسط روان‌شناس و دیگر ارزیابان صورت می‌گیرد؟
 (۱) فرآیندی (۲) تکوینی (۳) مقطعی (۴) ساختار یافته
- ۶۴- در رشد صفات جنسی زنانه افراد مبتلا به سندرم کلاین فلتر (Kline felter) کدام هورمون بیش از حد ترشح می‌شود؟
 (۱) FSH (۲) TSH (۳) Tyrosine (۴) Phenylalanine
- ۶۵- اختلال در کروموزوم شماره ۱۵ منجر به کدام یک از نشانگان می‌شود؟
 (۱) ویلیامز (۲) ایکس شکننده (۳) صدای گربه (۴) پرادر - ویلی
- ۶۶- انجام تست کلروفریک برای تشخیص کدام بیماری است؟
 (۱) کاف (kuf) (۲) فنیل کتونوریا (۳) سربروماکولار نوجوانی (۴) نیمن پیک (NimanPick)
- ۶۷- علت بیماری گالاکتوسمی کدام عامل است؟
 (۱) نقص در یکی از کروموزوم‌ها (۲) ترشح خیلی کم تیروکسین (۳) فقدان یا نارسایی نوعی آنزیم (۴) تجمع بیش از حد گلیکوژن و چربی در کبد
- ۶۸- کودکان نابینا، اشیای بزرگ را از طریق کدام فرآیند لمسی ادراک می‌کنند؟
 (۱) ترکیبی (۲) احشایی (۳) شهودی (۴) تحلیلی
- ۶۹- حرکات نامنظم، چرخشی و غیر ارادی مربوط به کدام نوع فلج مغزی است؟
 (۱) آتوتوئید (۲) آتاکسیک (۳) همی پلژیا (۴) اسپاستیک
- ۷۰- بر اساس نتایج تحقیقات، نارسا کنش‌وری در کدام یک از مناطق مغزی در افراد LD کمتر قابل مشاهده است؟
 (۱) قطعه پس‌سری (۲) شکنج آنگولار (۳) پلانیوم گیجگاهی (۴) نیمکره‌ی چپ

روان‌شناسی رشد

- ۷۱- عامل اصلی تحول روانی در نظر پیازه کدام است؟
 (۱) تعادل (Equilibrium) (۲) سازش (adaptation) (۳) تعادل جویبی (Equilibration) (۴) رشد داخلی یا رسش (Maturation)
- ۷۲- از نظر کدام روان‌شناس، یکی از مسائل اساسی روان‌شناسی تحولی، مسأله تغییر اعمال برونی به فرآیندهای عقلی درونی یا درونی شدن فرایندهای اخیر است؟
 (۱) والن (۲) پیازه (۳) گزل (۴) لئون تی‌یف
- ۷۳- به اعتقاد «والن» در کدام مرحله از شخصیت‌گرایی، باز خورد طبیعی کودک، حالت نفی یا امتناع است؟
 (۱) تضاد و وقفه (۲) سن لطف (۳) تقلید نقش (۴) فکر مقوله‌ای
- ۷۴- کدام گزینه بر اساس نظریه‌ی اریکسون صحیح نیست؟
 (۱) موضع‌گیری اریکسون، روانی - اجتماعی است.
 (۲) تحول در نظر وی به منزله‌ی انحلال فرآیندهای تعارض‌هاست.
 (۳) پدیدآوردگی کامل، وهله‌ی پایانی تحول روانی - اجتماعی است.
 (۴) تعارض موجود، از خواسته‌ی فرد و توقع محیطی ایجاد می‌شود.
- ۷۵- بر اساس دیدگاه جیمز مارسیا، افرادی که هویت پیش‌رس (هویت ضبط‌شده) دارند، دارای چه خصوصیت‌هایی هستند؟
 (۱) انعطاف‌پذیر هستند و با فکر و درایت عمل می‌کنند.
 (۲) اهداف، سبک زندگی و هویت آنها توسط والدین تعیین شده است.
 (۳) هنوز در جهت کسب هویت هستند و در حالتی دو گانه به سر می‌برند.
 (۴) افرادی بی‌خیال و سطحی هستند و به اهداف خاصی تعهد پیدا نکرده‌اند.
- ۷۶- در دیدگاه کردارشناسان کدام مفاهیم سریع‌تر به ذهن متبادر می‌شود؟
 (۱) نقش‌پذیری، دلبستگی، ریزسیستم، میان سیستم
 (۲) دلبستگی، نقش‌پذیری، دوره‌ی بحرانی، دوره‌ی حساس
 (۳) میان سیستم، نقش‌پذیری، دلبستگی، دوره‌ی حساس
 (۴) دوره‌ی حساس، دوره‌ی بحرانی، دلبستگی، یادگیری اکتشافی
- ۷۷- کدام یک از گزینه‌ها، مواردی را شامل می‌شود که در پایان دوره‌ی حسی - حرکتی ساخته شده‌اند؟
 (۱) شیء - زبان - علیت - فضا
 (۲) فضا - علیت - زبان - رمز
 (۳) شیء - فضا - علیت - زمان
 (۴) رمز - زبان - شیء - زمان

- ۷۸- ناتوانی در دیدن آنچه دیگری می‌بیند، بیانگر چه نوع خودمیان بینی است؟
 (۱) فضایی (۲) شناختی (۳) عاطفی (۴) اجتماعی
- ۷۹- این جمله‌ی گزل که: «تحول، مسیر ثابتی ندارد و خطی نیست و دارای نوسان است.»، بیانگر کدام اصل است؟
 (۱) ناقرینگی کنشی (۲) نوسان‌های خود نظم جو (۳) درهم تنیدگی‌های متقابل (۴) تفرد یا نمو یافتگی منفردکننده
- ۸۰- در نظر پیازه، تحول علیت به کجا می‌انجامد؟
 (۱) علیت کلی (۲) علیت فضایی (۳) علیت در سطح عینی (۴) علیت تجسمی
- ۸۱- هیکل دراز و لاغر، دست‌ها و پاهای لاغر و کشیده، نارسایی‌های قلبی و نابهنجاری‌های چشم به‌ویژه در عدسی‌ها، بیانگر کدام سندرم است؟
 (۱) مارفان (Marfan) (۲) هانتینگتون (Huntington) (۳) تی - ساکس (Tay - Sachs) (۴) هموفیلیا (Hemophilia)
- ۸۲- سلول‌های گلیال (glial cells) چه مسئولیتی دارند؟
 (۱) تمایز یافتگی (۲) میلین‌دار شدن (۳) جانبی شدن مغز (۴) ثابت نگه داشتن رشد مغز
- ۸۳- هنگامی که از نوجوانی پرسیدند: «در مورد ارزش‌ها و باورهای اخلاقی فرهنگ جامعه چه نظری داری؟»، جواب داد: «نمی‌دانم. برای من، موضوع با اهمیتی برای فکر کردن نیست. یا می‌پذیرم یا نمی‌پذیرم.» این فرد طبق دیدگاه مارتسیا در کدام وضعیت هویت به‌سر می‌برد؟
 (۱) پراکندگی هویت (۲) وقفه‌ی هویت (۳) هویت زودرس (۴) کسب هویت
- ۸۴- در نظر بالبی، آخرین مرحله تأثیرات جدایی چه مرحله‌ای است؟
 (۱) اعتراض (۲) گسلس با بریدگی (۳) ناامیدی (۴) دلبستگی نا ایمن دوسوگرا
- ۸۵- رویکرد روش شناسی کردار شناسان چه بوده است؟
 (۱) محیطی (۲) آزمایشی (۳) مشاهده‌ی طبیعی (۴) مصاحبه و واریسی عمقی
- ۸۶- کدام عبارت مربوط به کودک مدرسه‌ی مونته‌سوری است؟
 (۱) معلم به من یاد داد که بخوانم. (۲) ما برای رفتن به توالت، اجازه می‌گیریم. (۳) معلم به من اعتراض می‌کند و من دچار دردسر می‌شوم. (۴) ما می‌توانیم در هر زمینه‌ای که دلمان بخواهد، کار کنیم.
- ۸۷- در کدام نظریه‌ی یادگیری زبان، بر دستگاه فراگیری زبان که در درون مغز تعبیه شده است، تأکید می‌شود؟
 (۱) چامسکی (۲) بندورا (۳) اسکینر (۴) توماسلو
- ۸۸- از مهم‌ترین جنبه‌های شناختی که دستیابی به هویت را تسهیل می‌نماید، کدام است؟
 (۱) دو سوگرایی و ثبات (۲) رضایت‌مندی و شادمانی (۳) افتراق و یکپارچگی (۴) خود افشایی و دیگر افشایی
- ۸۹- این موضوع که «نوزاد در آغوش مادر، خود را عقب می‌کشد تا خودش و دنیای پیرامون را بررسی کند، مانند جوجه‌ای است که از تخم بیرون آمده و دنیا را می‌نگرد.»، بیشتر با کدام یک از مراحل ماehler مطابقت دارد؟
 (۱) همزیستی بهنجار (۲) تفرد - جدایی (۳) در خودماندگی نابهنجار (۴) در خودماندگی بهنجار
- ۹۰- از دیدگاه ویگوتسکی، حدود ۶ سالگی گفتار خودمحور به چه نوع گفتاری تبدیل می‌شود؟
 (۱) درونی - ارتباطی (۲) تفکری (۳) ارتباطی (۴) درونی

علم‌النفس از دیدگاه دانشمندان اسلامی

- ۹۱- به نظر ملاصدرا، مبدأ تکون نفس انسان، است، اساساً بین طبیعت و مأورای طبیعت دیوار و حایلی وجود ندارد، هیچ مانعی نیست که یک موجود در مراحل ترقی و تکامل خود به موجودی تبدیل شود.
 (۱) روح الهی / مادی / غیر مادی (۲) ماده جسمانی / مادی / غیر مادی (۳) عقل فعال / غیر مادی / مادی (۴) عقول مفارقه / مادی / غیر مادی
- ۹۲- کدام یک جزو صفات یا ویژگی‌هایی که از نظر آیات قرآن مانع شناخت حقیقت هستند، محسوب نمی‌شوند؟
 (۱) حبّ دنیا (۲) هوی پرستی (۳) تکبر و لجاجت (۴) محیط ناسالم و تبلیغات
- ۹۳- به نظر شیخ اشراق، کمال نهایی انسان عبارتست از رهایی از ظلمتها و تعلقات و انقطاع کامل از غیر خدا که وی از آن با عنوان یاد می‌کند.
 (۱) فناء (۲) عشق (۳) معرفت (۴) محبت
- ۹۴- امام صادق (ع) فرمود: «مَنْ كَانَ عَاقِلًا كَانَ لَهُ دِينٌ» به کدام معنای عقل دلالت دارد؟
 (۱) تجربی (۲) علمی (۳) فلسفی (۴) اخلاقی

- ۹۵- انفعال و احساس در کدام یک از آیات زیر به قلب نسبت داده شده است؟
 (۱) فَإِنَّ أَيْمَ قَلْبِهِ
 (۲) فَتَكُونُ لَهُمْ قُلُوبٌ يَعْقِلُونَ بِهَا
 (۳) وَلَكِنْ يُؤَاخِذُكُمْ بِمَا كَسَبَتْ قُلُوبُكُمْ
 (۴) وَ لَوْ كُنْتَ فَظًّا غَلِيظَ الْقَلْبِ لَانْفَضُوا مِنْ حَوْلِكَ
- ۹۶- وجه تسمیه عقل مستفاد چیست؟
 (۱) معقولات آن، از عقل دیگری که دائماً بالفعل است قابل استفاده است.
 (۲) صور معقولات در عقل بالفعل قابل استفاده نیست.
 (۳) عقل صورت و معانی را در این مرتبه ادراک نمی کند.
 (۴) معقولات بالفعل در ذهن مشهود نیست.
- ۹۷- استاد مطهری رابطه روح و بدن را چگونه تبیین کرده است؟
 (۱) به دو صفحه تشبیه کرده که از یکدیگر جدا هستند.
 (۲) بین روح و بدن وحدت وجود دارد.
 (۳) روح را مرغ باغ ملکوتی و جسم را قفس دانسته است.
 (۴) انسان موجود دوگانه، یک رو به دنیا و روی دیگر به آخرت دارد.
- ۹۸- کدام یک از اندیشمندان زیر به آیه ۱۵ سوره فاطر تمسک جستنه اند و هدفشان اثبات چه چیزی بوده است: «ای انسان ها شما همه فقیر و محتاج به خداوندید و اوست که غنی و بی نیاز و ستوده است»؟
 (۱) غزالی - بی نیازی خداوند
 (۲) ملاصدرا - فقر وجودی
 (۳) ملاصدرا - فقر عرضی
 (۴) ابن سینا - اثبات وجود خداوند
- ۹۹- به مدد کدام عقل، پیمایش مراتب چهارگانه عقل در انسان میسر می گردد؟
 (۱) عقل نظری
 (۲) عقل عملی
 (۳) عقل فعال
 (۴) عقل مستفاد
- ۱۰۰- کدام فیلسوف خداجویی را ناشی از کمال جویی انسان می داند؟
 (۱) شیخ اشراق
 (۲) بوعلی سینا
 (۳) غزالی
 (۴) فارابی
- ۱۰۱- از نظر بوعلی و غزالی، این نیرو برای حیوانات همانند عقل است برای آدمیان. نیروی
 (۱) خیال
 (۲) ذاکره
 (۳) وهم
 (۴) حس مشترک
- ۱۰۲- خواجه نصیرالدین طوسی حکمت عملی را شامل کدام دسته از علوم زیر می داند.
 (۱) ریاضی و طبیعیات
 (۲) الهیات و سیاست مدُن
 (۳) الهیات و اخلاق
 (۴) تدبیر منزل و سیاست مدُن
- ۱۰۳- سعادت حقیقی از دیدگاه فارابی:
 (۱) از طریق عالم ماده قابل دستیابی است.
 (۲) اعراض از عالم ماده و کون و فساد است.
 (۳) همان زهد و گوشه گیری و دوری از مردم است.
 (۴) همان کسب ثروت و لذت از تمتعات دنیوی است.
- ۱۰۴- نقش مشیت الهی و ملائکه در اختیار انسان چیست؟
 (۱) ملائکه انسان را به امور خوب مجبور می کنند.
 (۲) اراده انسان را سلب نمی کند بلکه بر آن تأثیر می گذارد.
 (۳) مشیت الهی هیچگونه نقشی در اراده انسان ندارد.
 (۴) اراده انسان را از بین برده و انسان مجبور به رعایت مشیت الهی است.
- ۱۰۵- معنی و مفهوم نفس در آیه «اللَّهُ يَتَوَفَّى الْأَنْفُسَ» چیست؟
 (۱) عقل
 (۲) فطرت
 (۳) روح
 (۴) قلب
- ۱۰۶- مراد از نفس در آیه «كُلُّ نَفْسٍ ذَائِقَةُ الْمَوْتِ» چیست؟
 (۱) انسان
 (۲) نفس نباتی
 (۳) نفس حیاتی
 (۴) نفس حیوانی
- ۱۰۷- از دیدگاه شهید مطهری کدام یک از مفاهیم زیر از مصادیق گرایش های فطری به شمار نمی آید؟
 (۱) عدالت طلبی
 (۲) عشق و پرستش
 (۳) حقیقت جویی
 (۴) ابداع و خلاقیت
- ۱۰۸- به نظر شیخ اشراق (سهروردی)، نفس انسان است.
 (۱) روح غیر مجرد
 (۲) نور غیر مجرد
 (۳) روح مجرد
 (۴) نور مجرد
- ۱۰۹- می توان گفت که بر اساس آیات قرآن و روایات ائمه معصومین (ع)، عمل نسنجیده یا عملی بدون تأمل نامیده می شود.
 (۱) هوی
 (۲) جهل
 (۳) باطل
 (۴) نفسانیت
- ۱۱۰- به نظر شیخ اشراق (سهروردی)، از انواع شناخت های انسان کدام یک مهمتر است؟
 (۱) عقلی
 (۲) فطری
 (۳) شهودی
 (۴) حسی و خیالی

- ۱۱۱- کدام یک از موارد جزو شیوه‌های «سازمانی» کنار آمدن با فشار روانی نمی‌باشد؟
 (۱) بهبود ارتباطات
 (۲) بهبود تناسب شغل - شخص
 (۳) افزایش حجم کاری
 (۴) افزایش حس کنترل کارمندی
- ۱۱۲- نظریه‌ی منابع چندگانه (ویکنز، ۱۹۸۴) در ارتباط با کدام حوزه مطرح می‌شود؟
 (۱) حجم کار ذهنی (۲) رهبری (۳) انگیزش (۴) ارزیابی عملکرد
- ۱۱۳- به علت کدام ویژگی حجم کار، محققین نتوانسته‌اند بر تعریفی جامع و مناسب در این باره توافق کنند؟
 (۱) عدم اهمیت مفهوم
 (۲) مبهم بودن مفهوم
 (۳) چند بعدی بودن مفهوم
 (۴) نیازمندی به تکنیک آماری پیشرفته
- ۱۱۴- کدام حوزه از مطالعه، ترکیبی از مهندسی و روان‌شناسی است و هدف آن تأمین امنیت و کارآمدی است و کدام حوزه بیشترین تأکید را بر ویژگی‌های انسانی دارد؟
 (۱) ارگونومی - روابط انسانی
 (۲) هائورن - مدیریت علمی
 (۳) روابط انسانی - ارگونومی
 (۴) مدیریت علمی - روان‌شناسی صنعتی
- ۱۱۵- اینکه روانشناسان استانداردهای عالی، باید رفتار حرفه‌ای پیشه‌کنندگان، مربوط به کدام یک از شش اصل اخلاقی نظام‌نامه‌ی انجمن روانشناسی آمریکا می‌باشد؟
 (۱) همبستگی (۲) شایستگی (۳) مسئولیت اجتماعی (۴) مسئولیت حرفه‌ای و عملی
- ۱۱۶- اصطلاح «غلط مثبت» در آزمون‌های صداقت به چه معناست؟
 (۱) پاسخی که در ظاهر غلط ولی مثبت است.
 (۲) پاسخی که در ظاهر صحیح ولی غلط است.
 (۳) موقعیتی که انسان بی‌گناهی به وسیله یک آزمون به تقلب محکوم می‌شود.
 (۴) موقعیتی که انسان گناهکاری به وسیله یک آزمون، صادق قلمداد می‌شود.
- ۱۱۷- کدام یک از استرس آفرین‌ها مربوط به وظایف کار است؟
 (۱) ابهام شغلی (۲) سنگینی کار (۳) تغییر سازمانی (۴) شرایط فیزیکی کار
- ۱۱۸- باور افراد به توانمندی‌های خود، همانند پیشگویی خود کامبخش، آنها را به طرف عملکرد بهتر هدایت می‌کند چه نام دارد؟
 (۱) فرآیند اقدام (۲) اصلاح هدف (۳) اصلاح رفتار (۴) اثر گالاتی
- ۱۱۹- در ارتباط با کار نوبتی، گزینه صحیح رامشخص نمائید؟
 (۱) کارکنان در نوبت کاری متغیر بیشتر در فعالیت‌های اجتماعی مشارکت دارند.
 (۲) مردان کمتر می‌توانند زندگی اجتماعی خود را با کار نوبتی تنظیم کنند.
 (۳) مشکلات جسمی روانی حاصل از کار نوبتی ثابت بیش از کار نوبتی متغیر است.
 (۴) اگر فاصله یک روز پس از هر نوبت گردش کار رعایت گردد، اثرات منفی گردش کار کاهش پیدا خواهد کرد.
- ۱۲۰- طبقه‌بندی و تفسیر اطلاعات در چه مرحله‌ای از فرآیند پردازش اطلاعات و تصمیم‌گیری می‌باشد؟
 (۱) شناختی (۲) حسی (۳) ادراکی (۴) عمل
- ۱۲۱- خطای یک برق کار وقتی قبل از کار روی مدار الکتریکی در خاموش کردن جریان برق کوتاهی می‌کند جزو کدام یک از انواع خطا قرار می‌گیرد؟
 (۱) تسلسلی (۲) زمان‌بندی (۳) راه‌اندازی (۴) سهوی
- ۱۲۲- برنامه مزایای کافه‌تیریا مرتب با کدام یک از موارد است؟
 (۱) نظرسنجی از سازمان‌ها در خصوص دستمزد و مزایا
 (۲) مذاکره با متقاضی درباره میزان دستمزد و سایر مزایا
 (۳) انتخاب و تغییر آزاد مزایا توسط کارکنان
 (۴) برخورداری کارکنان از مزایا و تسهیلات متنوع در سازمان
- ۱۲۳- وقتی به جای منعکس کردن آنچه قرار است سنجیده شود چیز دیگری منعکس شود، به کدام یک از مفاهیم ملاک واقعی اشاره دارد؟
 (۱) نقص ملاک (۲) ناخالصی ملاک (۳) مرتبط بودن ملاک (۴) ساختار نظری ملاک
- ۱۲۴- در رویکرد شغل محور تحلیل شغل، سلسله مراتب صحیح از اصلی به جزئی چگونه است؟
 (۱) تکلیف - وظیفه - اقدام - عنصر
 (۲) وظیفه - اقدام - عنصر - تکلیف
 (۳) اقدام - عنصر - وظیفه - تکلیف
 (۴) وظیفه - تکلیف - عنصر - اقدام
- ۱۲۵- اکثر تلاش‌های روانشناسان صنعتی و سازمانی مستقیماً به چه چیزی مربوط می‌شود؟
 (۱) مشاوره‌ی صنعتی (۲) اجرای آزمون‌ها (۳) توسعه‌ی آموزش (۴) ارتقای اثر بخشی و کارایی
- ۱۲۶- پیش زمینه‌ی تعهد هنجاری کدام است؟
 (۱) دریافت مزایا (۲) شرایط شغل (۳) ارزش‌های فردی (۴) تأمین انتظارات

- ۱۲۷- کدام یک از موارد، مثالی برای تعارض نقش است؟
 (۱) کارگری که مورد تعرض همکار خود قرار گرفته است.
 (۲) کارگری که با یکی از زیردستان خود تعارض دارد.
 (۳) کارگری که به مقام بالاتر ترفیع می‌یابد و با مقام بالاتر از خود مشکل ارتباطی دارد.
 (۴) کارگری که در حال طلاق گرفتن است و قادر نیست مسئولیت هایش را به درستی انجام دهد.
- ۱۲۸- در کدام نوع از مصاحبه، چند نفر مصاحبه گر وجود دارد که هر کدام به نوبت پرسش‌هایی از مصاحبه شونده به عمل می‌آورند؟
 (۱) مرحله‌ای (۲) ساختاری (۳) غیر هدایتی (۴) گروهی
- ۱۲۹- کدام یک از موارد جزو اصول مهمی است که وینسلوتیلور در کتاب مدیریت علمی خود به عنوان رهنمود فعالیت‌های سازمانی دانسته است؟
 (۱) طراحی‌های صنعتی (۲) آموزش دقیق کارکنان (۳) تدوین قوانین اخلاقی کار (۴) تیم‌سازی و مشارکت کارکنان
- ۱۳۰- مفهوم «ارزش قابل قیاس» با کدام یک از موارد است؟
 (۱) تعیین و ارزشیابی مشاغل مشابه
 (۲) استانداردهای مشابه در تکالیف شغلی
 (۳) مفاهیم هم‌ارز و مرتبط در محتوای آموزشی
 (۴) پرداخت دستمزد یکسان برای مشاغل متفاوت ولی قابل مقایسه

روان‌شناسی اجتماعی

- ۱۳۱- چنانچه شخصی قبلاً در معرض پیام کوتاهی قرار بگیرد که بعداً بتواند آن را رد کند، در قبال پیام‌های کامل و مشابه بعدی، مصونیت می‌یابد. این مصونیت ناشی از چه اثری است؟
 (۱) ترکیبی (۲) تحمیلی (۳) تجهیززی (۴) تلقیحی
- ۱۳۲- نخستین آزمایش در روان‌شناسی اجتماعی توسط کدام فرد انجام شد؟
 (۱) آلپورت (۲) تریپلت (۳) دینگلمن (۴) مظفر شریف
- ۱۳۳- چنانچه توسط روان‌شناسی اجتماعی بدون دستکاری متغیری درصدد بررسی و نقش یک متغیر بر یک یا چند متغیر دیگر باشد، از چه روش تحقیقی استفاده کرده است؟
 (۱) همبستگی (۲) آزمایشی (۳) نیمه آزمایشی (۴) شبه آزمایشی
- ۱۳۴- انتقادات مهم به نظریه‌های مبادله و تعادل در روابط انسانی کدام است؟
 (۱) مبتنی بر دیدگاه اقتصادی و مبتنی بر عقلانیت است.
 (۲) مبادلات اجتماعی صرفاً بر مبنای رفتارهای غیرعقلانی است.
 (۳) تعامل‌های اجتماعی بر اساس پایگاه اجتماعی افراد تعیین نمی‌شود.
 (۴) مبادله و تعادل بر اساس اصول اقتصادی منابع تبیین نشده است.
- ۱۳۵- هویت اجتماعی با کدام فرایند قابل اصلاح است؟
 (۱) شخصیت پایه و اساسی، ارزش‌های درون گروه
 (۲) تطبیق و مقایسه اجتماعی و نفوذ هنجارها
 (۳) ارزشیابی، بهبودی، گفتگو با خود و دیگران
 (۴) گروه مرجع، افراد شاخص و مهم
- ۱۳۶- در کدام یک از موارد، رفتار دوست خودتان را به یک علت بیرونی نسبت خواهید داد؟
 (۱) او همیشه در آمار نمره‌ی پایین به‌دست آورده باشد.
 (۲) او فقط این بار در آمار نمره‌ی پایین آورده باشد.
 (۳) یک دانشجوی دیگر نیز در آمار نمره‌ی پایین آورده باشد.
 (۴) سایر دانشجویان نمره‌ی خوب آورده باشند.
- ۱۳۷- قانون اصلی شایعه در فرمول $R=txA$ در کمی کردن به معنای کدام حاصلضرب است؟
 (۱) اطلاعات در ابهام (۲) اهمیت در ابهام (۳) اطلاعات و صراحت (۴) اهمیت در اطلاعات
- ۱۳۸- تمایز ارتباط دیجیتال و معنایی در کدام یک از مکاتب تبیین شد؟
 (۱) فرا ارتباط (۲) باتسون (۳) تیزارد (۴) پالوآلتو
- ۱۳۹- اثر بیگمالیون مفهومی است که «دیگری» با توجه به کدام مورد ارائه می‌کند؟
 (۱) قالب فکری سازگاران (۲) پیش‌داوری‌های منفی خود (۳) انتظارات و نگرش‌های کم و بیش منفی نسبت به فرد (۴) انتظارات و نگرش‌های کم و بیش مثبت نسبت به فرد

- ۱۴۰- معیارهای تمایز، توافق و ثابت مربوط به کدام نظریه از نظریه‌های اسناد است؟
 (۱) ضمنی شخصیت (۲) استنتاج متناسب (۳) کواریانس (هم‌تغییری) (۴) روان‌شناختی «عامیانه»
- ۱۴۱- ویژگی‌های تجربی بودن، دقیق بودن و صحیح بودن برای کدام یک از مفاهیم به کار رفته است؟
 (۱) پیشداوری منفی (۲) قالب فکری سازگارانه (۳) قالب فکری ناسازگارانه (۴) پیشداوری مثبت
- ۱۴۲- اثر ناظر یا سندروم جنو-ویز به کدام معناست؟
 (۱) حضور دیگران بر عملکرد افراد اثر متضاد و مغایر دارد.
 (۲) کارهای دشوار در حضور ناظران دشوارتر انجام می‌گیرد.
 (۳) حضور دیگران باعث تسهیل یا آسان شدن کارها می‌شود.
 (۴) حضور دیگران، احتمال کمک رسانی را کاهش می‌دهد.
- ۱۴۳- تسهیل اجتماعی و بازداری اجتماعی را کدام آزمون‌ها اندازه‌ای حل کرده است؟
 (۱) استروپ (۲) برن‌رویتز (۳) بوگاردوس (۴) پذیرش اجتماعی
- ۱۴۴- جهل جمعی با کدام یک از موارد تضاد پیدا می‌کند؟
 (۱) هم‌رنگی با قدرت (۲) فردیت‌سازی (۳) اثر ناظر (۴) اجتماع ستیزی
- ۱۴۵- ضرب‌المثل «با هر دست که دادی با همان دست پس می‌گیری» به کدام یک از کلیشه‌های اجتماعی اشاره می‌کند؟
 (۱) پیشگویی خود-سازنده (۲) رفتارهای موافق اجتماعی (۳) هر عملی را عکس‌العملی است.
 (۴) سوگیری نسبت به خویشان
- ۱۴۶- کدام یک از گفته‌ها اسناد بیرونی است؟
 (۱) یکی را که در بند بینی می‌خند
 (۲) هر چه کنی به خود کنی
 (۳) هر کسی را بهر کاری ساختند
 (۴) انگشت مکن رنجه به در کوفتن کس
- ۱۴۷- منظور از «چاشنی‌زنی» چیست؟
 (۱) تلاش برای یک دست و یکنواخت کردن گروه
 (۲) فعال‌سازی تصادفی طرحواره‌ها با محرک‌های محیطی
 (۳) چه کسی اولین بار چگونگی شکل‌گیری برداشت از دیگران را مطالعه کرد؟
 (۴) سولومون اش (۲) مک دوگال (۳) ادوارد راس (۴) فرینز هایدل
- ۱۴۸- در صورتی پاداش‌های کم منجر به تغییر نگرش زیادی شود که افراد اعتقاد داشته باشند:
 (۱) پول دریافتی به عنوان رشوه است.
 (۲) مسئول شیوه عمل انتخاب خود هستند.
 (۳) به دلیل اجتماعی هم‌رنگی با جماعت لازم است.
 (۴) از لحاظ انجام رفتار مغایر با نگرش حق انتخاب دارند.
- ۱۵۰- کدام یک از نظریه‌های تغییر نگرش معتقد است که تغییر رابطه بین یک موضوع و یک پاسخ عاطفی موجب تغییر نگرش می‌شود؟
 (۱) شرطی شدن کنشگر (۲) یادگیری مشاهده‌ای (۳) شرطی شدن کلاسیک (۴) یادگیری از راه بینش

رفتار سازمانی

- ۱۵۱- نقطه مقابل نظریه‌ی انگیزشی تعیین هدف کدام نظریه است؟
 (۱) انتظار (۲) تقویت رفتار (۳) برابری (۴) سلسله مراتب نیازها
- ۱۵۲- اصطلاح «بارگیری افقی» به کدام یک از مداخلات سازمانی اشاره دارد؟
 (۱) توسعه‌ی شغلی (۲) چرخش شغلی (۳) غنی‌سازی شغلی (۴) ساده‌سازی شغلی
- ۱۵۳- ارتباط بین سطح تعارض میان گروهی و عملکرد سازمانی چگونه است؟
 (۱) خطی منفی (۲) خطی مثبت (۳) حرف یو (U) (۴) حرف یو وارونه (∩)
- ۱۵۴- کدام یک جزو راهبردهای ارائه شده توسط فستینجر در کاهش ناهماهنگی شناختی نمی‌باشد؟
 (۱) تلفیق عناصر ناهماهنگ (۲) کاستن از اهمیت عناصر هماهنگ (۳) افزایش شمار عناصر هماهنگ (۴) تغییر عناصر ناهماهنگ
- ۱۵۵- «تمایل به ایجاد دوستی» از اجزاء کدام نظریه‌ی انگیزشی است؟
 (۱) برابری آدامز (۲) انتظار وروم (۳) بهداشتی- انگیزشی هرزبرگ (۴) نیازهای سه‌گانه مک کلند

- ۱۵۶- کدام عبارت درباره‌ی مدیریت مشارکتی صحیح است؟
 (۱) این نوع از مدیریت نیازی به تأیید فرهنگ سازمانی ندارد.
 (۲) این نوع از مدیریت برای هر واحد و در هر سطحی از سازمان مناسب نیست.
 (۳) کارکنان لزوماً نباید از توانایی لازم نظیر هوش، دانش فنی و روابط انسانی برخوردار باشند.
 (۴) مشارکت همواره اثری عمیق و قوی بر متغیرهایی هم‌چون تولید، انگیزش و رضایت شغلی دارد.
- ۱۵۷- کدام یک جزو ابعاد فرهنگ ملی در تحقیق هافستد می‌باشد؟
 (۱) مفهوم فضا (۲) توجه به زمان (۳) رابطه با محیط (۴) اختلاف قدرت
- ۱۵۸- ریشه‌ی اصلی و اولین گام در فرآیند انگیزش چیست؟
 (۱) تنش (۲) انگیزه (۳) نیازهای ارضا نشده (۴) کوشش رفتاری
- ۱۵۹- کدام مورد در زمره مقاومت‌های فردی در برابر پدیده‌ی تغییر محسوب می‌گردد؟
 (۱) هنجارهای گروه (۲) تغییرات اندک (۳) عوامل اقتصادی (۴) مکانیسم ساختاری
- ۱۶۰- فراگرد ارضا و پیشرفت به کدام نظریه‌ی انگیزشی مربوط می‌شود؟
 (۱) برابری (۲) سلسله مراتب نیازها (۳) ERG (۴) بهداشت- انگیزش
- ۱۶۱- اعتقاد غلط عمومی که موجب شد تمامی صاحبان سپرده‌های بانکی تلاش کنند که پس‌اندازهای خود را از بانک بگیرند و همین باعث ورشکستگی بانک‌های خوشنام در طی سال‌های رکود اقتصادی در آمریکا شد، بیانگر کدام پدیده است؟
 (۱) فرافکنی (۲) اثر رجحان (۳) ادراک انتخابی (۴) اثر پیگمالیون
- ۱۶۲- تبادل نظر و دادن اطلاعات به صورت آزاد بیانگر کدام بعد اعتماد است؟
 (۱) روراستی (۲) صداقت (۳) وفاداری (۴) پایداری
- ۱۶۳- در ویژگی‌های مؤثر بر ادراک اجتماعی کدام مورد جزو ویژگی‌های ادراک شونده می‌باشد؟
 (۱) ادراک از خود (۲) تجربه قبلی (۳) ارتباط (۴) پیچیدگی شناختی
- ۱۶۴- کدام مورد جزو مراحل رشد اخلاقی در مرحله‌ی پیروی محض است؟
 (۱) قوانین و مقرراتی که مورد تأیید فرد بوده است، رعایت می‌شود.
 (۲) در سطحی که مورد توقع و انتظار اطرافیان و نزدیکان است زندگی می‌کند.
 (۳) تنها زمانی که منافع شخص ایجاب می‌کند قوانین و مقررات را رعایت می‌کند.
 (۴) اصولی را که خود ارائه کرده است، رعایت می‌کند، حتی اگر مخالف قانون باشد.
- ۱۶۵- انسجام و تطبیق هنجار گروه و اهداف سازمانی به ترتیب در چه حالتی تأثیری در بهره‌وری ندارد؟
 (۱) کم-کم (۲) کم-زیاد (۳) زیاد-کم (۴) زیاد-زیاد
- ۱۶۶- طبق شبکه مدیریت در کدام سبک مدیریتی افراد متعهد، انجام کارها را به عهده دارند، روابط مبتنی بر اعتماد و احترام میان افراد برقرار است که نتیجه همبستگی و شرکت آنان در عملی کردن اهداف سازمان می‌باشد؟
 (۱) باشگاهی (۲) گروهی (۳) انسان سازمانی (۴) اختیار- اطاعت
- ۱۶۷- طبق نظر مک کللند مدیر گروه کاری ویژه به کدام مورد بیشتر نیاز دارد؟
 (۱) قدرت (۲) تعلق (۳) زیستی (۴) توفیق طلبی
- ۱۶۸- امتناع کورکورانه و سرسختانه در برابر پذیرش حقایق تازه به هنگامی که تجربه نشان می‌دهد روش‌های گذشته مورد تأیید نمی‌باشند، نمونه‌ای از کدام رفتار است؟
 (۱) دلیل تراشی (۲) لاقیدی (۳) تثبیت (۴) رفتار واپسگرایانه
- ۱۶۹- رفتار افراد از نظر کدام سبک را می‌توان بر روی یک پیوستار از آرام و کم‌رو تا اجتماعی و پرحرف در نظر گرفت؟
 (۱) تعامل (۲) ابراز وجود (۳) احساسی (۴) ذهنی
- ۱۷۰- بیت: «سخن بسیار داری اندکی کن / یکی را صد مکن صد را یکی کن» بیانگر کدام سبک شنود در ارتباطات است؟
 (۱) چرایی (۲) فرایندی (۳) رفتاری (۴) نتیجه‌ای

- ۱۷۱- ترتیب صحیح مراحل مربی‌گری (mentoring) به عنوان روشی برای توسعه و پرورش مدیریت بعد از مرحله شروع، کدام است؟
 (۱) دوستی‌نهایی - دست پروردگی و تربیت - منفک شدن
 (۲) دست پروردگی و تربیت - دوستی‌نهایی - منفک شدن
 (۳) منفک شدن - دست پروردگی و تربیت - دوستی‌نهایی
 (۴) دست پروردگی و تربیت - منفک شدن - دوستی‌نهایی
- ۱۷۲- نسبت‌گزینه‌ش در سازمان چگونه محاسبه می‌شود؟
 (۱) تعداد افراد استخدام شده در شغل خاص تقسیم بر تعداد متقاضیان شغل
 (۲) تعداد افراد استخدام شده در شغل خاص تقسیم بر تعداد افراد شاغل در سازمان
 (۳) تعداد افراد متقاضی شغل تقسیم بر تعداد افراد شاغل در سازمان
 (۴) تعداد افراد متقاضی در یک دوره زمانی تقسیم بر تعداد افراد استخدام شده در دوره زمانی قبل از آن
- ۱۷۳- هنگامی که تفاوت پرداخت میان دریافتی بخشی از کارکنان با دریافتی کارکنانی که در مشاغل بالاتر یا پایین‌تر آنها قرار دارند بسیار کم است، چه چیزی رخ داده است؟
 (۱) گستردگی دامنه پرداخت (۲) تعدیل در نرخ پرداخت (۳) کاهش درجه‌بندی پرداخت (۴) تراکم پرداخت
- ۱۷۴- کدام یک از روش‌های مصاحبه ارزشیابی بر این اصل استوار است که کارکنان در صورت آگاهی از نقاط ضعف خود، مایل به تصحیح آن‌ها هستند؟
 (۱) متقاعد کردن (۲) گفت و شنود (۳) حل مشکل (۴) بازخورد گروهی
- ۱۷۵- در این نوع از آموزش، فرصتی برای شرکت‌کنندگان ایجاد می‌شود تا باورها، اعتقادات و نگرش‌های خود را بیان کنند در همان حال که یک تسهیل‌گر حرفه‌ای شرایط را برای تعامل برنامه‌ریزی نشده گروهی مهیا می‌کند؟
 (۱) مربی‌گری (۲) تحلیل تبادل (۳) حساسیت (۴) برنامه‌ریزی شده
- ۱۷۶- وجه منفی آموزش برنامه‌ریزی شده چیست؟
 (۱) ارتباط یک طرفه آن
 (۲) غیرفعال بودن یادگیرنده در جریان آموزش
 (۳) عدم وجود توالی سازمان‌یافته مطالب و موضوعات
 (۴) زمان‌بر بودن تهیه و ساخت یک برنامه آموزشی
- ۱۷۷- چه نوعی از اعتبار توسط متخصصین و افراد صاحب نظر در آن حوزه انجام می‌گیرد؟
 (۱) همزمان (۲) محتوا (۳) سازه (۴) پیش‌بین
- ۱۷۸- وقتی سهام شرکت به منظور کمک جهت بازپرداخت بدهی‌های شرکت به کارکنان ارائه شود، چه نوع از برنامه‌های مشارکت در منافع اجرا شده است؟
 (۱) مشارکت در تولید (۲) مالکیت کارکنان (۳) مشارکت در سود (۴) کاهش هزینه
- ۱۷۹- کدام یک از روش‌های تحلیل شغل با مشاهده و ملاحظه وظایف، مسئولیت‌ها یا عملکرد شغل افراد آغاز می‌شود؟
 (۱) کارکن مدار (۲) وظیفه‌مدار (۳) بررسی KSAOs (۴) بررسی مهارت‌ها و توانایی‌های مرتبط با کار افراد
- ۱۸۰- هنگامی که وظیفه‌های شغل را نتوان در زمان تعیین شده به انجام رسانید چه پیش می‌آید؟
 (۱) گرانباری نقش (۲) گرانباری کیفی (۳) گرانباری کمی (۴) کم‌باری نقش
- ۱۸۱- در کدام یک از انواع ستاد، بیشتر وظایف مربوط به مطالعه دربارهٔ چگونگی اجرای نظارت و ارزشیابی وظایف اجرایی و ایجاد خط مشی واحد می‌باشد؟
 (۱) هماهنگی (۲) تخصصی (۳) عمومی (۴) فنی
- ۱۸۲- «برقرار ساختن سیستمی منظم و مرتب در جهت بازبینی کلیه خط مشی‌های پرسنلی توسط مدیران و کارکنان سازمانی»، تعریف کدام یک از وظایف اداری مدیریت منابع انسانی است؟
 (۱) برنامه‌ریزی (۲) سازماندهی (۳) کنترل (۴) راهبری و هدایت
- ۱۸۳- کدامیک از گزینه‌های زیر از جمله اقدامات کاربردی پس از حصول نتایج ارزیابی عملکرد محسوب نمی‌گردد؟
 (۱) اخراج (۲) پژوهش درباره کارکنان (۳) تغییر در ساختار مدیریتی (۴) به کارگماری نیروهای جدید
- ۱۸۴- از بین موارد کدام یک جزو ملاک‌های ذهنی عملکرد کارکنان محسوب می‌گردد؟
 (۱) بررسی میزان تولید کالاها (۲) بررسی فراوانی سوانح و حوادث (۳) ارزیابی کیفیت کار توسط سرپرست (۴) مطالعه مبالغ فروش کالاها و خدمات
- ۱۸۵- کدام یک از روش‌های ارزشیابی کارکنان از نظر اعتبار بالا ولی از نظر هزینه پایین است؟
 (۱) توصیه‌نامه‌ها (۲) اطلاعات زندگی‌نامه‌ای (۳) تمرین‌های موقعیتی (۴) پرسشنامه‌های شخصیتی
- ۱۸۶- این نوع ارزشیابی شغل، برای پست‌های مدیریتی کاربرد گسترده‌ای داشته است که در آن سه عامل دانش فنی، مشکل‌گشایی و مسئولیت‌پذیری بررسی می‌شوند؟
 (۱) طرح «هی» (۲) امتیازگیری (۳) رتبه‌بندی (۴) مقایسه عوامل
- ۱۸۷- در کدام یک از برنامه‌های زمان کار، ماشین‌آلات و تجهیزات کارآمدتر به کار گرفته می‌شوند؟
 (۱) اضافه‌کاری (۲) متعارف و عادی (۳) پاره وقت (۴) نوبتی

- ۱۸۸- «طراحی و تحلیل شغل»، جزو کدامیک از پنج وظیفه و فعالیت اساسی مدیریت امور کارکنان و منابع انسانی است؟
 (۱) تأمین نیرو (۲) برنامه‌ریزی (۳) پرورش نیروی کار (۴) نگهداری نیروی کار
- ۱۸۹- کدام یک از موارد زیر جزو پنج عامل بزرگ مورد بررسی در پرسشنامه شخصیتی NEO نمی‌باشد؟
 (۱) سلطه‌پذیری (۲) ثبات عاطفی (۳) وظیفه‌شناسی (۴) برونگرایی
- ۱۹۰- عامل اصلی در تشخیص یا تمایز ملاک‌های عملکرد شغلی پویا و ایستا چیست؟
 (۱) عینی و ذهنی بودن (۲) جمعی و فردی بودن (۳) پیچیدگی (۴) زمان
- روان‌شناسی بالینی**
-
- ۱۹۱- مهم‌ترین موضوع مورد بحث روان‌شناسی اجتماع‌نگر کدام است؟
 (۱) درمان مشکلات اجتماعی مردم (۲) پیشگیری و درمان مشکلات روانی در طبقات محروم جامعه
 (۳) مطالعه‌ی پدیده‌های اجتماعی از منظر روان‌شناسی (۴) ارزیابی و درمان اختلالات روانی - اجتماعی
- ۱۹۲- آسیب وارده به کدام ناحیه‌ی مغز باعث اختلالاتی در بازنمایی مکانی می‌شود؟
 (۱) نیمکره‌ی راست (۲) نیمکره‌ی چپ (۳) قطعه‌های پیشانی (۴) قطعه‌های گیجگاهی
- ۱۹۳- در مطالعات همه‌گیری شناسی و سبب‌شناسی اختلالات روانی، کمبود کدام روش آماری احساس می‌شود؟
 (۱) تحلیل رگرسیون (۲) تحلیل‌های خطی (۳) روش‌های همبستگی (۴) مدل‌یابی معادلات ساختاری
- ۱۹۴- کدام عامل درمانی، بیشترین نقش را در موفقیت درمان دارد؟
 (۱) بینش (۲) مهارت‌یابی (۳) تخلیه‌ی هیجانات (۴) اتحاد درمان‌بخش بیمار و درمانگر
- ۱۹۵- در درمان‌های رفتاری اختلال وسواس فکری، واداشتن بیمار به تحمل موقعیت ناخوشایند، معادل کدام روش درمانی است؟
 (۱) غرقه‌سازی (۲) جلوگیری از پاسخ (۳) جرأت‌ورزی (۴) سرمشق‌گیری
- ۱۹۶- یکی از مؤثرترین نوع درمان‌ها برای کودکان مبتلا به نقص توجه - بیش‌فعالی (ADHD) کدام است؟
 (۱) دارو درمانی (۲) بیوفیدبک (۳) نورو فیدبک (۴) آموزش رفتاری والدین
- ۱۹۷- در پرسشنامه‌ی «NEO-PI-R» کدام حیطه به ارزیابی جنبه‌های پیشرفت و سخت‌کوشی می‌پردازد؟
 (۱) پذیرا بودن (۲) تجربه‌گرایی (۳) دقیق‌بودن (۴) برون‌گرایی
- ۱۹۸- وقتی مصاحبه‌گر به مراجع می‌گوید: «بخشید. درست نشنیدم. لطفاً دوباره بگویید.» از کدام شیوه استفاده کرده است؟
 (۱) روشنگری (۲) انعکاس محتوی (۳) انعکاس احساس (۴) بازگویی حس مدار
- ۱۹۹- در کدام نوع خطای شناختی، فرد به قضاوت جامع براساس جنبه‌ای بی‌اهمیت از یک رویداد می‌پردازد؟
 (۱) تعمیم افراطی (۲) کوچک‌شماری (۳) انتزاع انتخابی (۴) بزرگ‌شماری
- ۲۰۰- مهم‌ترین جنبه‌ی رابطه مراجع - روان‌شناس کدام است؟
 (۱) رازداری (۲) تخصص بالینی (۳) اخلاق مداری (۴) صلاحیت حرفه‌ای
- ۲۰۱- مؤثرترین نوع درمان برای اوتیسم کودکانی کدام است؟
 (۱) دارو درمانی (۲) رفتار درمانی (۳) خانواده درمانی (۴) آموزش والدین
- ۲۰۲- در کدام موقعیت سکوت از طرف مصاحبه‌گر جایز نیست؟
 (۱) گیج شدن مراجع (۲) سکوت مراجع تا حرفی به میان آورد.
 (۳) تأمل مراجع پس از بازگویی مصاحبه‌گر (۴) عدم تبعیت مراجع از قوانین مصاحبه‌گر برای سکوت
- ۲۰۳- بزرگترین محدودیت واقعی در کار درمانی از نظر «بارلو» کدام است؟
 (۱) بی‌توجهی درمانگران به رابطه‌ی درمانی (۲) ناآشنایی با نظریه‌های درمانی پیشرو
 (۳) شناخت ناکافی از مراجع و مشکلات وی (۴) بی‌توجهی روان‌شناسان بالینی
- ۲۰۴- در آزمون وکسلر کودکان تجدیدنظر شده، کدام قسمت‌های قبلی حفظ شده است؟
 (۱) الحاق قطعات - مازها (۲) مکعب‌ها - ادراک (۳) تنظیم تصاویر - تکمیل تصاویر
 (۴) مکعب‌ها - الحاق قطعات
- ۲۰۵- درمانی کوتاه مدت که هدفش تغییر دادن سبک‌های تعاملی و پاسخ‌های هیجانی مشکل‌ساز زوجین است، معرف کدام رویکرد درمانی است؟
 (۱) خانواده درمانی (۲) زناشویی درمانی رفتاری (۳) زوج درمانی هیجانی (۴) درمان شناختی رفتاری زوجی
- ۲۰۶- کدام مورد، از محدودیت‌های بالقوه‌ی رویکرد طبقه‌ای به اختلالات روانی است؟
 (۱) در فرآیند تشخیص کمک نمی‌کند. (۲) در تصمیم‌گیری‌های بالینی مؤثر نیست.
 (۳) اینکه چرخه‌ی توصیف، جای تبیین را می‌گیرد. (۴) به آسیب‌شناسی روانی به صورت طیفی نگاه می‌شود.
- ۲۰۷- انتظار آسیب قریب الوقوع، مربوط به کدام عنصر ترس و اضطراب است؟
 (۱) بدنی (۲) رفتاری (۳) هیجانی (۴) شناختی

- ۲۰۸- در کدام نظریه‌ی هوشی، به سرعت و دقت عملکرد توجه نمی‌شود؟
 (۱) استرنبرگ (۲) گاردنر (۳) اسپیرمن (۴) ترستون
- ۲۰۹- چه انتقادی به آزمون MMPI وارد است؟
 (۱) وابسته به فرهنگ است.
 (۲) پایایی آن مورد سوال است.
 (۳) بنیان‌نظری آن تبیین نشده است.
 (۴) روایی آن مورد سوال است.
- ۲۱۰- کدام نوع خود آشکار سازی نیرومندتر است؟
 (۱) موقعیتی مربوط به گذشته‌ی مصاحبه‌گر
 (۲) خود آشکار سازی مربوط به موقعیت فعلی مصاحبه‌گر
 (۳) وقایع احتمالی در آینده‌ی زندگی بیمار
 (۴) وقایع احتمالی در آینده و فعلی زندگی بیمار
- روان شناسی عمومی**
- ۲۱۱- کمبود کدام انتقال‌دهنده‌ی عصبی، مرتبط با ایجاد اختلال وسواسی- اجباری است؟
 (۱) اپی نفرین (۲) آدرنالین (۳) سروتونین (۴) نوراپی نفرین
- ۲۱۲- کدام بخش یک نورون موجب سرعت بیشتر حرکت تکانه‌ی عصبی می‌شود؟
 (۱) غلاف میلین (۲) دندریت (۳) پایانه‌ی سیناپسی (۴) گره‌های رانویه
- ۲۱۳- آسیب به کدام بخش از هیپوتالاموس مغز، موجب پر خوری و چاقی می‌گردد؟
 (۱) میانی (۲) بطنی (۳) جانبی- میانی (۴) بطنی- میانی
- ۲۱۴- کدام ساختار مغزی نقش بیشتری در تحکیم اطلاعات تازه دارد؟
 (۱) قشر مخ (۲) هیپو کامپ (۳) بخش میانی قطعه‌ی پیشانی (۴) بخش جانبی قطعه‌ی پیشانی
- ۲۱۵- کدام نوع روایی (validity) معمولاً به یک رشته مطالعات نیاز دارد که همبستگی بین آزمون و انواع مقیاس‌های مرتبط با صفت یا ویژگی مورد نظر را بررسی نماید؟
 (۱) سازه (۲) محتوا (۳) ملاکی (۴) واگرا
- ۲۱۶- کدام رویداد منجر به اتمام رویدادی آزارنده، پس از انجام رفتاری معین می‌شود و احتمال رفتار را افزایش می‌دهد؟
 (۱) تنبیه (۲) تقویت منفی (۳) تقویت مثبت (۴) خاموش سازی
- ۲۱۷- به اعتقاد پژوهشگران کدام عامل در زمینه‌ی شرطی‌سازی کلاسیک برای وقوع شرطی‌سازی اهمیت بیشتری دارد؟
 (۱) هیجان (۲) مجاورت مکانی (۳) مجاورت زمانی (۴) پیش‌بینی پذیری
- ۲۱۸- در نظریه‌ی «استرنبرگ» کدام نوع هوشمندی را افراد در موضوعاتی که برای فرد آشناست بیشتر به کار می‌گیرند و در تجزیه و تحلیل، ارزشیابی و بررسی انتقادی خوب عمل می‌کنند؟
 (۱) خلاق (۲) اجرایی (۳) قضایی (۴) قانون گذارانه
- ۲۱۹- بر اساس کدام نظریه، در بحث اقناع، ما در مواردی درباره‌ی پیام ارائه شده، عمیقاً فکر می‌کنیم و از مسیر مرکزی استفاده می‌کنیم، اما در مواردی مشتاق تفکر عمیق درباره‌ی پیام متقاعد کننده نیستیم، بنابراین، از مسیر پیرامونی استفاده می‌کنیم؟
 (۱) مدل تغییر نگرش (۲) نظریه‌ی ناهماهنگی شناختی (۳) مدل احتمال بسطیابی (۴) نظریه‌ی ارتباط اقناع کننده
- ۲۲۰- کدام دسته از داروها، جزء توهم زاها هستند؟
 (۱) هرویین و مرفین (۲) آمفتامین‌ها و کوکائین (۳) الکل، آرام‌بخش‌ها و مواد استنشاقی (۴) ال اس دی، پی سی پی و شاهدانگان
- ۲۲۱- در مکان‌یابی شئی، از کدام نشانه‌ی فاصله‌ای، مستقیماً اطلاعاتی درباره‌ی عمق شئی به دست می‌آید؟
 (۱) اندازه‌ی نسبی (۲) عمق نمایی خطی (۳) شیب یافت (۴) اختلاف منظر حرکتی
- ۲۲۲- در نظریه‌ی «آیزنک» از شخصیت، افراد فعال و تکانشی جزو کدام گروه قرار می‌گیرند؟
 (۱) برون‌گرا و بی‌ثبات (۲) برون‌گرا و باثبات (۳) درون‌گرا و باثبات (۴) درون‌گرا و بی‌ثبات
- ۲۲۳- کدام ویژگی جزء خصوصیت کلیدی اختلال شخصیت مرزی است؟
 (۱) ناپایداری (۲) اقدام به خودکشی (۳) مشکلات بیشتر شغلی (۴) روابط زناشویی پر آشوب
- ۲۲۴- کدام روش به منظور افزایش ظرفیت حافظه به کار می‌رود؟
 (۱) تمرین (۲) تقطیع (۳) حافظه کاری (۴) کدگذاری معنایی
- ۲۲۵- کدام ویژگی جزء خصوصیات مرحله‌ی عملیات عینی از دیدگاه پیاژه است؟
 (۱) تجسم عینی (۲) نگهداری ذهنی (۳) مفصل‌بندی (۴) پایداری شئی

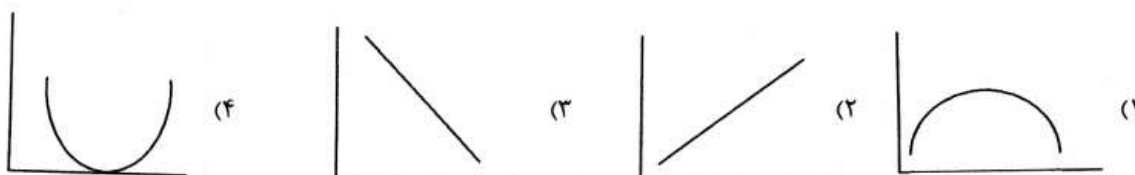
- ۲۲۶- کدام عبارت در مورد درماندگی آموخته شده، صحیح است؟
 (۱) درماندگی آموخته شده، همان برانگیختگی هیجانی است.
 (۲) درماندگی آموخته شده قسمتی از مکانیسم ستیز یا گریز است.
 (۳) همه‌ی انسان‌ها در مواجهه با شرایط استرس‌زا درمانده نمی‌شوند.
 (۴) درماندگی میل گریز فرد را از شرایط استرس‌زا نشان می‌دهد.
- ۲۲۷- شرطی گریز و شرطی اجتنابی جزء کدام نوع از تقویت محسوب می‌شوند؟
 (۱) مثبت (۲) منفی (۳) نسبی (۴) پیوسته
- ۲۲۸- از نظر اریکسون در طی کدام مرحله از بحران‌های روانی - اجتماعی، فرد شیوه‌ی مواجهه با تقاضاهای محیطی را یاد می‌گیرد؟
 (۱) هویت در برابر سردرگمی (۲) اعتماد در برابر عدم اعتماد
 (۳) سازندگی در برابر احساس حقارت (۴) خودپیروی در برابر تردید
- ۲۲۹- درخشندگی محرک بینایی تابع کدام ویژگی موج نوری است؟
 (۱) فراوانی (۲) شدت (۳) اشباع (۴) تابش
- ۲۳۰- در کدام مرحله از نظریه‌ی رشد اخلاقی کلببرگ فرد از اصولی تبعیت می‌کند که همگان برای بهزیستی جامعه الزامی می‌دانند؟
 (۱) سوم (۲) چهارم (۳) پنجم (۴) ششم
- آزمون‌های شناختی هوش و استعداد**
- ۲۳۱- فن ربط دادن آنچه در دنیای واقعی مشاهده می‌شود به آنچه مورد اندازه‌گیری قرار می‌گیرد، تعریف کدام اصطلاح است؟
 (۱) سنجش (۲) ارزشیابی (۳) اندازه‌گیری (۴) ابزار اندازه‌گیری
- ۲۳۲- کدام یک از موارد زیر در متون کلاسیک روان‌سنجی، جزء هنجارها به حساب نیامده است؟
 (۱) هیجانی (۲) کلاسی (۳) درصدی (۴) نرم‌های تحولی
- ۲۳۳- کدام گزینه در مورد آزمون‌های هوش درست است؟
 (۱) سنجش توانایی‌هایی که معرف همه‌ی موقعیت‌ها هستند.
 (۲) سنجش کامل توانایی‌های شناختی و غیر شناختی
 (۳) تأکید بر تفکر همگرا، تحلیلی و علمی - منطقی
 (۴) سنجش توانایی‌های فاقد جهت‌گیری علمی
- ۲۳۴- مقیاس دروغ‌سنجی (L)، آزمون MMPI چه چیزی را تشخیص می‌دهد؟
 (۱) سؤالاتی که در گروه «نمی‌دانم» قرار گرفته‌اند.
 (۲) سادگی، خشکی، تحجر فکری و کمال‌گرایی
 (۳) آشفتگی فکری، گیج بودن و خودکم بینی (۴) نگرش فرد نسبت به آزمون و نتیجه‌ی حاصل
- ۲۳۵- در آزمون چند محوری بالینی میلون، تعیین روایی نیمرخ بر اساس کدام مورد صورت می‌گیرد؟
 (۱) روایی، ناپسامدی، دروغ‌پردازی و افشاگری (۲) پاسخگویی تصادفی، افشاگری، تحقیر و مطلوب بودن
 (۳) مطلوب بودن، ناپسامدی، خود ناکام‌سازی (۴) کم‌گزارش کردن مشکلات، افشاگری و دروغ‌پردازی
- ۲۳۶- نوعی از آزمون‌های پیشرفت تحصیلی که برای تشخیص نقاط قوت یا ضعف و نارسایی‌های دانش‌آموزان در مهارت‌های اساسی به کار می‌روند، اشاره به کدام دسته آزمون‌ها دارد؟
 (۱) تشخیصی (۲) دروس خاص (۳) پیشرفت کلی (۴) معلم ساخته
- ۲۳۷- در ارائه‌ی نتایج آزمون هوش به افراد غیر متخصص کدام مورد مفید خواهد بود؟
 (۱) برآورد سطح اطمینان هوشبهر (۲) رتبه‌ی درصدی
 (۳) نمره‌ی عامل‌ها و گروه‌بندی‌ها (۴) هوشبهر کلی
- ۲۳۸- در کدام یک از موارد، همبستگی هر سوال با نمره‌ی کل آزمون محاسبه می‌شود؟
 (۱) بازآزمایی (۲) روایی محتوا (۳) روایی هم‌زمان (۴) هماهنگی درونی
- ۲۳۹- کدام یک از ویژگی‌های آزمون بر ضریب پایایی آن تأثیر بیشتری دارد؟
 (۱) واریانس سؤالات (۲) دشواری سؤالات (۳) تعداد سؤالات (۴) تعداد گزینه‌ها
- ۲۴۰- اگر کودک در ترسیم نقاشی بیش از اندازه آن را بزرگ بکشد، نشانگر چه خواهد بود؟
 (۱) تورم جبرانی (۲) شخصیت هیستریک (۳) وقفه‌های متعدد هیجانی (۴) وقفه‌های متعدد شناختی
- ۲۴۱- کدام آزمون برای تشخیص الگوهای بالینی شخصیتی و آسیب شدید شخصیت تدوین شده است؟
 (۱) شخصیت کتل (۲) شخصیت آیزنک (۳) چند محوری میلون (۴) چند محوری مینه سوتا
- ۲۴۲- اگر در یک آزمون، نمره‌ی تبدیل شده‌ی فرد به نمره‌ی Z، مساوی ۱/۵ باشد، نمره‌ی T او چه عددی خواهد بود؟
 (۱) ۶۵ (۲) ۱۲۴ (۳) ۱۲۵ (۴) ۱۳۰

- ۲۴۳- کدام یک از موارد زیر درباره‌ی تفاوت آزمون اندریافت موضوع و آزمون رورشاخ درست است؟
 (۱) اندریافت موضوع ساخت زربنایی شخصیت را می‌سنجد. (۲) رورشاخ بیشتر بر تفسیرهای کیفی استوار است.
 (۳) رورشاخ پاسخ‌های کلامی سازمان یافته‌تری می‌طلبد. (۴) اندریافت موضوع محرک ساخت‌داتری است.
- ۲۴۴- افراد با ناتوانی یادگیری در کدام خرده آزمون‌ها نمره‌ی پایین‌تر می‌گیرند؟
 (۱) شباهت‌ها، تنظیم تصاویر (۲) تکمیل تصاویر، تنظیم تصاویر
 (۳) الحاقی قطعات، مکعب‌ها (۴) فراخنای ارقام، تنظیم تصاویر
- ۲۴۵- در تست‌های هنجار مرجع، نتایج بر چه اساسی تفسیر می‌شود؟
 (۱) یک ملاک تعریف شده (۲) تحلیل محتوای آزمون (۳) انتظارات آزماینده (۴) مقایسه با عملکرد دیگران
- ۲۴۶- معیار اصلی DSM-IV برای عقب ماندگی ذهنی این بود که ضریب هوشی فرد دو انحراف استاندارد پایین‌تر از میانگین باشد، اما DSM-5، علاوه بر جایگزین کردن اصطلاح «عقب‌ماندگی ذهنی» با اصطلاح «معلولیت ذهنی» معیار نمرات IQ را
 (۱) به طور کلی حذف کرده است. (۲) به ۸۵ افزایش داده است.
 (۳) به ۶۵ کاهش داده است. (۴) در یک پیوستار قرار داده است.
- ۲۴۷- از آنجا که نمی‌توان آزمون‌ها را به طور کلی از دسترس دور نگهداشت، بنابراین زمانی شانس موفقیت برای همه یکسان خواهد شد که:
 (۱) اجراکنندگان بدانند که آزمون‌ها افشا می‌شوند. (۲) همه با آزمون‌ها آشنایی داشته باشند.
 (۳) ابتدا همه را به صورت آزمایشی تست کنند. (۴) افراد متعلق به طبقه یکسان را تست کنند.
- ۲۴۸- در مورد رابطه‌ی هوش با شخصیت چه می‌توانیم بگوییم؟
 (۱) هوش به شخصیت می‌گوید که تا کجا می‌تواند به مسیر خود ادامه دهد.
 (۲) شخصیت تصمیم می‌گیرد اما درباره‌ی سودمندی آن هوش نظر می‌دهد.
 (۳) هوش جاده را پیدا می‌کند اما در انتخاب جهت مسیر، شخصیت تصمیم می‌گیرد.
 (۴) شخصیت، مثل اسب سوار روی هوش نشسته است و راه را نشان می‌دهد.
- ۲۴۹- مقیاس بینه - سیمون، از کدام جهات مورد انتقاد قرار گرفته است؟
 (۱) تقسیم کل آزمون تنها به دو گروه کلامی و غیرکلامی و اجرا در یک نوبت
 (۲) زیاد بودن تعداد خرده آزمون‌ها و طولانی بودن زمان اجرا در مورد کودکان
 (۳) محدود بودن تعداد سوالات تسلط کلام و فقدان تنوع محتوای آزمایش‌ها
 (۴) مشکل بودن سوالات سنین پایین و آسان بودن سوالات سنین بالا
- ۲۵۰- در مقیاس لیکرت، علت وارونه بودن برخی سوالات چیست؟
 (۱) طرز نمره گذاری پاسخ‌ها کاملاً متفاوت باشد. (۲) آزمودنی‌ها همیشه به یک شیوه پاسخ ندهند.
 (۳) طرز تفسیر نتایج به صورت ذهنی انجام نگیرد. (۴) آزمودنی‌ها جنبه‌های منفی را متوجه نشوند.

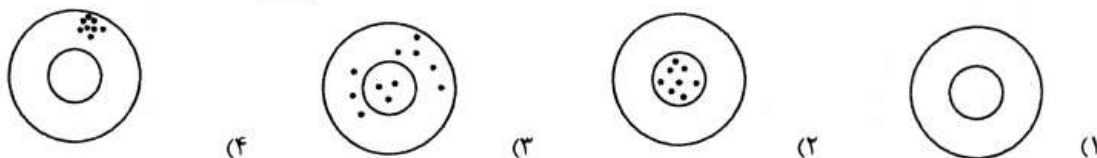
روان سنجی

- ۲۵۱- مهمترین مرحله‌ی تهیه آزمون‌های روان‌شناختی کدام است؟
 (۱) نوشتن سوالات (۲) تعیین روایی و اعتبار
 (۳) تعریف صفت مورد اندازه‌گیری (۴) تهیه نرم و ملاک قضاوت در مورد عملکرد آزمودنی‌ها
- ۲۵۲- اثر خطای هاله‌ای در تصحیح کدام سوالات بیشتر است؟
 (۱) تشریحی (۲) کوتاه پاسخ (۳) چندگزینه‌ای (۴) جور کردنی
- ۲۵۳- سنجش عملکردی بیشتر تحت تأثیر کدام مکتب فلسفی قرار دارد؟
 (۱) ساختن‌گرایی (۲) رفتارگرایی (۳) ساختارگرایی (۴) مصلحت‌گرایی
- ۲۵۴- در تهیه‌ی جدول بودجه‌بندی سوالات، توجه به کدام مورد از اهمیت بیشتری برخوردار است؟
 (۱) دشواری محتوی (۲) سن دانش‌آموزان
 (۳) اهمیت محتوی (۴) میزان علاقه دانش‌آموزان به هر بخش از مطالب
- ۲۵۵- در کدام یک از مقیاس‌ها مبدأ اندازه‌گیری، اعتباری است؟
 (۱) نسبی (۲) ترتیبی (۳) اسمی (۴) فاصله‌ای
- ۲۵۶- ارزشیابی تکوینی با چه هدفی انجام می‌گیرد؟
 (۱) به دست آوردن نتیجه‌ی عمل آموزشی (۲) میزان دستیابی به هدف
 (۳) اصلاح جریان آموزش (۴) شناخت فرآیند آموزش
- ۲۵۷- در تعیین روایی وجود کدام ویژگی در متغیر ملاک از اهمیت بیشتری برخوردار است؟
 (۱) مربوط بودن (۲) دقیق بودن (۳) معروف بودن (۴) سهل الوصول بودن

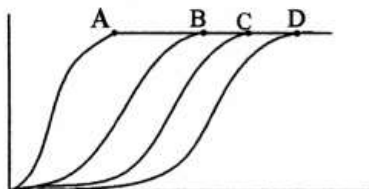
- ۲۵۸- اگر هدف از اجرای آزمون، گزینش درصد کمی از داوطلبان باشد، استفاده از کدام سؤالات مناسب تر است؟
 (۱) دشوار (۲) آسان
 (۳) نه آسان و نه دشوار (۴) نرخ گزینش ارتباطی با درجه‌ی دشواری سؤال ندارد.
- ۲۵۹- چنانچه فراوانی پاسخگویی به یک سؤال در گروه بالا نسبت به گزینه‌های مختلف مساوی باشد، احتمالاً کدام حالت اتفاق افتاده است؟
 (۱) جذابیت نسبتاً بالای گزینه‌ها (۲) قدرت تمیز بالای سؤال
 (۳) ارائه‌ی پاسخ از روی حدس و گمان (۴) ناهماهنگ بودن سؤال
- ۲۶۰- چنانچه آزمون دارای اثر کف باشد، منحنی توزیع نمرات دارای چه شکلی است؟
 (۱) مسطح (۲) متقارن (۳) چولگی مثبت (۴) چولگی منفی
- ۲۶۱- کدام شکل رابطه‌ی میان دشواری و واریانس سؤالات چند گزینه‌ای را بهتر نشان می‌دهد؟



- ۲۶۲- کدام شکل بیانگر آزمونی است که اعتبار (Reliability) دارد ولی روایی (Validity) ندارد؟



- ۲۶۳- اگر قدرت تمیز سؤالی برابر با یک باشد، نسبت پاسخ صحیح به سؤال در گروه ضعیف (پایین) چقدر است؟
 (۱) ۰٫۵ (۲) ۰ (۳) ۰٫۵ (۴) ۱
- ۲۶۴- نمودار روبرو منحنی ویژه (ICC) چهار سؤال را نشان می‌دهد. کدام سؤال از دشواری بیشتری برخوردار است؟



- (۱) A
 (۲) B
 (۳) C
 (۴) D

- ۲۶۵- کدام عمل باعث کاهش اعتبار (Reliability) آزمون می‌شود؟
 (۱) همگون کردن (تجانس) سؤالات (۲) همگون کردن (تجانس) آزمودنی‌ها
 (۳) کاهش زمان پاسخ‌دهی به سؤالات (۴) افزایش تعداد گزینه‌های سؤالات
- ۲۶۶- اگر ضریب اعتبار (Reliability) یک آزمون برابر با ۰٫۷۵ و واریانس آن برابر با ۹ باشد، خطای استاندارد اندازه‌گیری چقدر است؟
 (۱) ۰٫۷۵ (۲) ۱٫۵ (۳) ۲٫۲۵ (۴) ۶٫۷۵
- ۲۶۷- اعتبار (Reliability) برآورد شده یک آزمون ۸۰ سؤالی ۰٫۹۰ است. چنانچه طول این آزمون به نصف برسد، اعتبار آن چقدر خواهد شد؟
 (۱) ۰٫۸۱ (۲) ۰٫۸۴ (۳) ۰٫۸۸ (۴) ۰٫۹۱

- ۲۶۸- در توزیع T ($\bar{X} = 50$ و $SD = 10$) نمره فردی که ۹۵٪ افراد از او نمره بیشتری گرفته‌اند، چقدر است؟
 (۱) ۳۰٫۴ (۲) ۳۳٫۶ (۳) ۶۶٫۴ (۴) ۶۹٫۶

- ۲۶۹- برای تحلیل روایی تشخیصی سؤالات یک آزمون، به محاسبه کدام همبستگی نیاز است؟
 (۱) هر سؤال با عضویت گروهی (۲) نمرات کل آزمون با عضویت گروهی
 (۳) نمرات هر سؤال با نمرات کل آزمون (۴) نمرات کل آزمون با متغیر ملاک دیگری
- ۲۷۰- تفسیر پذیری نتایج آزمون مربوط به کدام یک از ویژگی‌های روان‌سنجی می‌باشد؟
 (۱) نرم آزمون (۲) اعتبار (۳) روایی (۴) دقت

- ۲۷۱- کدام تنظیم کننده واکنش به استرس است؟
 (۱) سیتال (۲) جسم پستانی (۳) هیپوکامپ (۴) شکنج سنگولیت
- ۲۷۲- خودمختارترین نوع تنظیم انگیزش بیرونی کدام است؟
 (۱) بیرونی (۲) خودپذیر (۳) آمیخته (۴) درون فکنی شده
- ۲۷۳- کدام در راه‌اندازی مکانیزم خواب نقش دارد؟
 (۱) نور آدرنالین (۲) سروتونین (۳) استیل کلین (۴) ملاتونین
- ۲۷۴- کدام در راه‌اندازی دقت و توجه نقش دارد؟
 (۱) هسته پولونیار (۲) هسته رافه (۳) ناقل گابا (۴) هسته قرمز
- ۲۷۵- کدام موجب بروز نشانه‌های ناشی از ترک مواد مخدر می‌گردد؟
 (۱) تیروزین (۲) انکفالین (۳) اندورفین (۴) آدنیل سیکلاز
- ۲۷۶- به‌موجب اصل تعادل حیاتی تنظیم درجه حرارت بدن به واسطه کدام هسته‌ها صورت می‌گیرد؟
 (۱) جلویی تالاموس (۲) پشتی هیپوتالاموس (۳) پشتی تالاموس (۴) جلویی هیپوتالاموس
- ۲۷۷- کدام بر نرون حرکتی همانم اثر بازداری و بر نرون حرکتی ماهیچه مخالف اثر تحریکی اعمال می‌کند؟
 (۱) گیرنده کشیدگی (۲) گیرنده مکانیکی (۳) اندام پورکینه (۴) اندام گلزی
- ۲۷۸- کدام به محرک‌های نوری متحرک حساسیت دارد؟
 (۱) جسم سیاه (۲) برجستگی‌های بالایی (۳) برجستگی‌های پایینی (۴) برجستگی حلقوی
- ۲۷۹- بارداری پس سیناپسی در نخاع شوکی به کدام ماده وابسته است؟
 (۱) استیل کلین (۲) آدرنالین (۳) گلیسین (۴) نور آدرنالین
- ۲۸۰- در بیماری آلزایمر کاهش زود هنگام گردش خون در کدام ظاهر می‌شود؟
 (۱) ساقه مغز (۲) دستگاه کناری (۳) پیشانی - پس سری (۴) گیجگاهی - آهیانه‌ای
- ۲۸۱- کدام لب کنش بازداری رفتارهایی را به عهده دارد که بلافاصله پاداش داده می‌شوند؟
 (۱) آهیانه (۲) پیشانی (۳) گیجگاهی (۴) پس سری
- ۲۸۲- کدام یک از سلول‌های گلیال، عمل فاگوسیتوزی انجام می‌دهند؟
 (۱) ماکروگلی (۲) میکروگلی (۳) آستروسیت (۴) اولیگودندروسیت
- ۲۸۳- در کدام موقعیت نظام روان تحلیل‌گری انرژی جنبشی به پتانسیل تبدیل می‌شود؟
 (۱) ارضاء (۲) سرکوب‌گری (۳) بیزاری (۴) تأخیر ارضاء
- ۲۸۴- در کدام نظریه کشاننده ترس اکتسابی است؟
 (۱) اسناد (۲) انسان‌نگری (۳) رفتاری نگری (۴) یادگیری اجتماعی
- ۲۸۵- در موقعیتی که ناتوانی در جدایی واقعیت از غیر واقعیت وجود دارد، کدام رفتار پدید می‌آید؟
 (۱) تأخیر ارضاء (۲) واپس روی (۳) تشکل واکنشی (۴) فرافکنی
- ۲۸۶- بازیگر رفتار خویش را به کدام عامل نسبت می‌دهد؟
 (۱) موقعیت (۲) ویژگی شخصیتی (۳) شانس (۴) تجربه
- ۲۸۷- مزلو کدام نیاز را پیرو اصل تعادل حیاتی تلقی می‌کند؟
 (۱) وجود (۲) رشد (۳) کمبود (۴) خودشکوفایی
- ۲۸۸- کدام رفتار در اثر فزون کنشی نظام اندورفینی پدید می‌آید؟
 (۱) ترس (۲) اضطراب (۳) فزون کنشی (۴) در خودماندگی
- ۲۸۹- کدام حالت در اثر ارزیابی منفی از خود ظاهر می‌شود؟
 (۱) شرم (۲) خجالت (۳) احساس گناه (۴) پشیمانی
- ۲۹۰- کدام مبین یکپارچگی اندک بین جنبه‌های شناختی و تجربی هیجان با جنبه‌های بیانی و رفتاری آن است؟
 (۱) افسردگی (۲) آلکسی تیمیا (۳) اضطراب (۴) دلبستگی نا ایمن

- ۲۹۱- تعهد بیشتر به اهداف مشترک، وابستگی متقابل زیادتر، و رابطه‌ی متقابل بیشتر را جزو ویژگی‌های کدام مورد می‌توان محسوب نمود؟
 (۱) تیم‌های کاری (۲) گروه‌های کاری (۳) گروه‌های مداخله (۴) گروه‌های پرورش حساسیت
- ۲۹۲- هنگام مطالعه‌ی یک گروه کاری، به اینکه آن گروه چگونه فعالیت می‌کند نیز توجه می‌کنیم. چگونه انجام کار توسط گروه با چه عنوانی مرسوم است؟
 (۱) عملکرد (۲) وظیفه (۳) فرایند (۴) دستور کار
- ۲۹۳- ارایه و پرورش الگوهای نو، توسعه‌ی مداوم استعدادهای افراد، اهمیت قائل شدن برای اهداف و آموزش‌های گروهی، در کدام نوع از سازمان‌ها روی می‌دهد؟
 (۱) یادگیرنده (۲) مجازی (۳) موازی (۴) جنبی
- ۲۹۴- دو پژوهشگر معروف («هاگمن» و «اولدهام») به سازمان‌ها توصیه کرده‌اند که مشاغل را تحلیل کنند و با وارد کردن پنج ویژگی اصلی (تنوع مهارت، با معنی بودن وظیفه، اهمیت وظیفه، بازخورد و استقلال کاری) به طراحی مجدد مشاغل بپردازند. به نظر دو پژوهشگر مزبور، نتیجه‌ی این نوع طراحی مجدد به حداکثر رسانیدن کدام مورد است؟
 (۱) عملکرد کارکنان (۲) انگیزش کارکنان (۳) تولید سازمان (۴) انجام وظایف محوله‌ی سازمان
- ۲۹۵- استفاده از کدام راهبرد را برای کم کردن میزان «تعارض بین گروهی» (تعارض بین دو گروه) توصیه نموده‌اند؟
 (۱) جستجوی یک هدف خاص برای هر یک از گروه‌ها. (۲) ترغیب اعضای هر دو گروه به صلح و دوستی.
 (۳) یافتن یک شخص مورد تنفر هر دو گروه. (۴) یافتن یک شخص مورد علاقه هر دو گروه.
- ۲۹۶- کدام مورد جزو تکنیک‌های کیفی تجزیه و تحلیل داده‌ها در توسعه سازمان است؟
 (۱) نمودار پراکندگی (۲) تحلیل میدان نیرو (۳) ضریب همبستگی (۴) آزمون‌های تفاوت
- ۲۹۷- یک روش‌شناسی نوین را «لوین» به عنوان حلال همه‌ی مسائل اجتماعی معرفی کرد. این روش‌شناسی که می‌تواند هم به عنوان یک «رویکرد حل مسأله» و هم به عنوان یک «فرآیند» مورد مطالعه قرار گیرد، کدام است؟
 (۱) روش مشاوره‌ی فرآیند (۲) روش تعاملی (۳) تحقیق بازخورد (۴) تحقیق در عمل
- ۲۹۸- بر این نکته تأکید شده که فعال (OD) باید دارای «مهارت‌های فراپرسنلی» باشد. مهارت فراپرسنلی شامل چه مواردی است؟
 (۱) مهارت‌های مشاوره‌ای عمومی
 (۲) مهارت برقراری روابط اثربخش با کارکنان سازمان
 (۳) آگاهی کامل از نظریه‌ها و ویژگی‌های برنامه‌های تغییر برنامه‌ریزی شده
 (۴) مهارت خودشناسی، یعنی شناخت ارزش‌ها و احساسات و اهداف خود
- ۲۹۹- کدام نظریه زیرساخت تحلیل‌ها و الگوسازی‌های نوین و در حال تکوین مدیریت را شکل می‌دهد؟
 (۱) سیستم‌ها (۲) تصمیم‌گیری (۳) روابط انسانی (۴) مدیریت علمی
- ۳۰۰- منظور از کدام مرحله درک منطق تغییر، همساز شدن با ارزش‌های آن و احساس تعهد نسبت به آن ارزش‌هاست؟
 (۱) هدف‌گرایی (۲) درونی‌سازی
 (۳) خودباوری و اعتماد به نفس (۴) تغییر همبستگی‌های اجتماعی
- ۳۰۱- فلسفه تغییرات رفتاری بویس (بهبود و بازسازی سازمان) بر محور کدام استراتژی‌ها دور می‌زند؟
 (۱) اقتضاء (۲) اعمال فشار (۳) تجربی / عقلایی (۴) هنجاری - دوباره‌آموزی
- ۳۰۲- آرمان، الهام، انگیزختگی و انسان‌گرایی عوامل اصلی کدام نوع رهبری هستند؟
 (۱) مراوده‌ای (۲) دگرگون‌ساز (۳) فرهمند (۴) موقعیت
- ۳۰۳- اساس کدام برنامه تحول این است که ۱۰ تا ۱۵ غریبه را در کنار آموزش دهنده‌های حرفه‌ای، دور هم جمع می‌کنند تا پویایی‌های اجتماعی ناشی از تعامل بین این افراد را بررسی کنند؟
 (۱) جلسات هم‌اندیشی سازمانی
 (۲) برنامه‌ی تحول گروه ثالث
 (۳) گروه T (۴) مشاوره‌ی فرایندی
- ۳۰۴- کدام رویکرد طراحی کار سبب ایجاد تیم‌های خودمدیریتی شده است؟
 (۱) سیستم‌های فنی اجتماعی (۲) انگیزشی (۳) مهندسی (۴) زیستی
- ۳۰۵- کدام ویژگی سیستم‌ها سنگ بنای نظریه اقتضا را شکل می‌دهد؟
 (۱) هم‌افزایی (۲) آنتروپی (۳) هم‌پایایی (۴) هدف‌گرایی
- ۳۰۶- کدام سطح یادگیری سازمانی بر خود فرایند یادگیری متمرکز است؟
 (۱) اولیه (۲) ثانویه (۳) تک حلقه‌ای (۴) دو حلقه‌ای
- ۳۰۷- الگوی دگرگونی منابع کدام مورد را اصلی‌ترین عاملی می‌داند که بر چگونگی کیفیت کار گروه و تبدیل درون‌داد به برون‌داد اثر مستقیم دارد؟
 (۱) رهبری (۲) محتوای شغلی (۳) ساختار گروهی (۴) هدف‌های فردی

- ۳۰۸- سؤال: «آیا باید یک سیستم فراسازمانی ایجاد کرد؟» در کدام فاز توسعه فراسازمانی مطرح می‌شود؟
 (۱) توافق‌نامه (۲) تشخیص (۳) سازمان‌دهی (۴) ارزیابی
- ۳۰۹- کدام یک، متغیرها و عوامل اصلی زیر سیستم درونی در الگوی فرایند گروهی را نشان می‌دهد؟
 (۱) هنجارها، ساختار، تکنولوژی و ارزش‌ها (۲) هنجارها، مراوده‌ها، ارزش‌ها و خشنودی اعضا
 (۳) فعالیت‌ها، ارزش‌ها، هنجارها و باورها (۴) فعالیت‌ها، مراوده‌ها، احساس‌ها و هنجارها
- ۳۱۰- رویه‌ها و قوانین جزو کدام یک از سطوح فرهنگ بنگاه هستند؟
 (۱) مفروضات بنیادین (۲) ارزش‌ها (۳) هنجارها (۴) دستاوردها