

402

C

نام
نام خانوادگی
محل امضاء

بعد از ظهر پنج شنبه
۸۹/۱۱/۲۸



جمهوری اسلامی ایران
وزارت علوم، تحقیقات و فناوری
سازمان سنجش آموزش کشور

اگر دانشگاه اصلاح شود مملکت اصلاح می شود.
امام خمینی (ره)

مجموعه روان شناسی - کد ۱۱۳۳

آزمون ورودی دوره های کارشناسی ارشد ناپیوسته داخل - سال ۱۳۹۰

مدت پاسخگویی: ۱۲۰ دقیقه

تعداد سؤال: ۳۱۰

عنوان مواد امتحانی، تعداد و شماره سؤالات

ردیف	مواد امتحانی	تعداد سؤال	از شماره	تا شماره
۱	متون روان شناسی به زبان انگلیسی	۳۰	۱	۳۰
۲	آمار و روش تحقیق	۲۰	۳۱	۵۰
۳	روانشناسی مرضی و کودکان استثنایی	۲۰	۵۱	۷۰
۴	روان شناسی رشد	۲۰	۷۱	۹۰
۵	علم النفس از دیدگاه دانشمندان اسلامی	۲۰	۹۱	۱۱۰
۶	روانشناسی صنعتی و سازمانی	۲۰	۱۱۱	۱۳۰
۷	روانشناسی اجتماعی	۲۰	۱۳۱	۱۵۰
۸	رفتار سازمانی	۲۰	۱۵۱	۱۷۰
۹	روان شناسی امور استخدامی	۲۰	۱۷۱	۱۹۰
۱۰	روان شناسی بالینی	۲۰	۱۹۱	۲۱۰
۱۱	روان شناسی عمومی	۲۰	۲۱۱	۲۳۰
۱۲	آزمون های شناختی هوش و استعداد تحصیلی	۲۰	۲۳۱	۲۵۰
۱۳	روان سنجی	۲۰	۲۵۱	۲۷۰
۱۴	روان شناسی فیزیولوژیک، انگیزش و هیجان	۲۰	۲۷۱	۲۹۰
۱۵	بالندگی سازمانی	۲۰	۲۹۱	۳۱۰

بهمن ماه سال ۱۳۸۹

استفاده از ماشین حساب مجاز نمی باشد.

Reading Comprehension

Directions: Read the following passages and decide which choice (1), (2), (3) or (4) best fits each space. Then mark the correct choice on your answer sheet.

PASSAGE 1:

Humanistic psychology tends to ignore social change research. Isaac Prilleltensky, a self-described radical who champions community and feminist psychology, has argued for years that humanistic psychology inadvertently contributes to systemic injustice.

Further, it has been argued that the early incarnations of humanistic psychology lacked a cumulative empirical base, and the architects of the movement endorsed an "unembarrassed denial of human reciprocity and community." However, according to contemporary humanistic thinkers, humanistic psychology need not be understood to promote such ideas as narcissism, egotism, or selfishness.

The association of humanistic discourse with narcissistic and overly optimistic worldviews is a misreading of humanistic theory. In their response to Seligman & Csikszentmihalyi (2000), Bohart and Greening (2001) note that along with pieces on self-actualization and individual fulfillment, humanistic psychologists have also published papers on a wide range of social issues and topics, such as the promotion of international peace and understanding, awareness of the holocaust, the reduction of violence, and the promotion of social welfare and justice for all. The point that humanistic psychology lacks an "empirical base" has tended to rely on restricted views of what constitutes "empirical," an uncritical adoption of natural science methods, and an outright neglect of Rogers' own empirical work. To the contrary, humanistic psychology has a long history of empirical research, including but not limited to the work of Maslow, Amedeo Giorgi and David Elkins. In fact, humanistic psychology research traces its origins all the way back to American psychology pioneer William James' masterpiece, "Varieties of Religious Experience".

1- What does the passage mainly discuss?

- | | |
|--------------------------------------|--|
| 1) Community and Feminist Psychology | 2) Criticism of Humanistic Psychology |
| 3) Community and Human Reciprocity | 4) International Peace and Understanding |

2- According to the passage, Isaac Prilleltensky -----.

- 1) opposes community and feminist psychology
- 2) advocates humanistic psychology
- 3) holds that humanistic psychology ignores social change research
- 4) believes that humanistic psychology contributes to systemic injustice

3- Reading the second paragraph, which of the following is true of current humanistic psychology?

- 1) It does not promote such ideas as narcissism, egotism, or selfishness.
- 2) Its first manifestations were totally based upon empirical research.
- 3) Its early supporters accepted human reciprocity and community.
- 4) It endorses unembarrassed denial of human reciprocity and community.

4- According to Bohart and Greening, humanistic psychology -----.

- 1) also deals with personal issues like the demotion of welfare and justice
- 2) does not deal with social issues such as awareness of the holocaust
- 3) also deals with social topics such as reduction of violence
- 4) does not deal with personal topics like self-actualization and individual fulfillment

5- According to the author, the interrelationship of humanistic psychology with narcissism and optimistic worldviews -----.

- 1) is a concept accepted by all psychologists
- 2) covers a wide range of social issues and topics
- 3) promotes international peace and understanding
- 4) is a misunderstanding

6- Reading the above passage, one can infer that humanistic psychology -----.

- 1) has a long history of empirical research
- 2) uncritically adopts natural science methods
- 3) lacks an empirical base
- 4) has restricted views of what constitutes empirical

7- The author finally states that the research in the field of humanistic psychology -----.

- 1) is restricted to the work of Maslow, Amedeo Giorgi and David Elkins
- 2) is indebted to uncritical adoption of natural science methods
- 3) totally neglects Rogers' empirical work
- 4) dates back to American psychology pioneer William Jame's masterpiece

PASSAGE 2:

Humanistic psychology includes several approaches to counseling and therapy. Among the earliest approaches we find the developmental theory of Abraham Maslow, emphasizing a hierarchy of needs and motivations; the existential psychology of Rollo May acknowledging human choice and the tragic aspects of human existence; and the person-centered or client-centered therapy of Carl Rogers, which is centered on the clients' capacity for self-direction and understanding of his/her own development.

Co-counseling, which is a purely self-help approach, is regarded as coming within humanistic psychology. Humanistic theory has had a strong influence on other forms of popular therapy, including Harvey Jackins' Re-evaluation Counseling and the work of Carl Rogers.

Humanistic psychology tends to look beyond the medical model of psychology in order to open up a nonpathologizing view of the person. This usually implies that the therapist downplays the pathological aspects of a person's life in favor of the healthy aspects. A key ingredient in this approach is the meeting between therapist and client and the possibilities for dialogue. The aim of much humanistic therapy is to help the client approach a stronger and healthier sense of self, also called self-actualization. All this is part of humanistic psychology's motivation to be a science of human experience, focusing on the actual lived experience of persons.

8- What would the best topic be for the above passage?

- | | |
|----------------------------|-----------------------------|
| 1) Counseling and Therapy | 2) Client-centered Therapy |
| 3) Healthier Sense of Self | 4) Hierarchy of Motivations |

9- What does *counseling* in the first line refer to?

- 1) Meeting between psychiatrists to discuss the diagnosis or treatment of a case
- 2) Professional help to someone suffering from psychological problems
- 3) Action or Process of formally consulting or discussing
- 4) Discussion in which people who are involved in something give their opinions

10- Which of the following scientists specially is involved in the tragic aspects of human existence?

- | | | | |
|------------------|----------------|--------------|-------------------|
| 1) Harvey Jackin | 2) Carl Rogers | 3) Rollo May | 4) Abraham Maslow |
|------------------|----------------|--------------|-------------------|

11- What does the pronoun *this* in line 10 refer to?

- 1) Pathologizing view of the person
- 2) Medical model of psychology
- 3) Humanistic psychology
- 4) Looking beyond the medical model of psychology

12- What is the objective of much humanistic therapy according to the author?

- 1) To help the patient reach a stronger and healthier sense of self
- 2) To focus on the actual lived experience of persons
- 3) To approach a science of human experience
- 4) To provide possibilities of dialogue between therapist and client

PASSAGE 3:

Each person has an individual profile of characteristics, abilities and challenges that result from predisposition, learning and development. These manifest as individual differences in intelligence, creativity, cognitive style, motivation and the capacity to process information, communicate, and relate to others. The most prevalent disabilities found among school age children are attention-deficit hyperactivity disorder, learning disability, dyslexia, and speech disorder. Less common disabilities include mental retardation, hearing impairment, cerebral palsy, epilepsy, and blindness.

Although theories of intelligence have been discussed by philosophers since Plato, intelligence testing is an invention of educational psychology, and is coincident with the development of that discipline. Continuing debates about the nature of intelligence revolve on whether intelligence can be characterized by a single factor known as general intelligence, multiple factors (e.g., Gardner's theory of multiple intelligences), or whether it can be measured at all. In practice, standardized instruments such as the Stanford-Binet IQ test and the WISC are widely used in economically developed countries to identify children in need of individualized educational treatment. Children classified as gifted are often provided with accelerated or enriched programs. Children with identified deficits may be provided with enhanced education in specific skills such as phonological awareness. In addition to basic abilities, the individual's personality traits are also important.

13- What does the passage mainly discuss?

- | | |
|---|---|
| 1) Individualized Educational Treatment | 2) Individual Differences and Disabilities |
| 3) Theory of Multiple Intelligences | 4) Attention-deficit Hyperactivity Disorder |

14- One can infer from the passage that individual qualities -----.

- 1) are due to inheritance and environment
- 2) cause predisposition and indifference
- 3) result in inheritance and environment
- 4) are caused by predisposition and indifference

15- What does *these* in the second line refer to?

- 1) qualities
- 2) characteristics, abilities and challenges
- 3) predisposition, learning and development
- 4) profiles

16- What does *dyslexia* in line 5 mean?

- 1) behavioral syndrome characterized by inattention and distractibility
- 2) learning disability characterized by difficulty in reading and writing
- 3) learning marked by disability restlessness, inability to sit still
- 4) behavioral syndrome marked by difficulty in concentrating on one thing

17- Which of the following is regarded by the author among the most common disabilities?

- 1) subaverage intellectual inborn disability
- 2) paralysis caused by brain damage
- 3) difficulty in learning or reading
- 4) neurological disorder characterized by seizures

18- Reading the passage, one can come to the conclusion that intelligence -----.

- 1) can be defined by a single factor called general intelligence
- 2) is a controversial matter in educational psychology
- 3) can never be measured at all
- 4) has been precisely defined by Gardner's theory of multiple intelligences

19- The author finally states that children are educationally classified as different groups according to their ----- in economically developed countries.

- | | |
|--------------------------|-------------------------------|
| 1) personality qualities | 2) basic abilities |
| 3) specific skills | 4) intelligence and character |

PASSAGE 4:

Two fundamental assumptions that underlie formal education systems are that students (a) retain knowledge and skills they acquire in school, and (b) can apply them in situations outside the classroom. But are these assumptions accurate? Research has found that, even when students report not using the knowledge acquired in school, a considerable portion is retained for many years and long term retention is strongly dependent on the initial level of mastery. One study found that university students who took a child development course and attained high grades showed, when tested 10 years later, average retention scores of about 30%, whereas those who obtained moderate or lower grades showed average retention scores of about 20%. There is much less consensus on the crucial question of how much knowledge acquired in school transfers to tasks encountered outside formal educational settings, and how such transfer occurs. Some psychologists claim that research evidence for this type of far transfer is scarce, while others claim there is abundant evidence of far transfer in specific domains. Several perspectives have been established within which the theories of learning used in educational psychology are formed and contested. These include behaviorism, cognitivism, social cognitive theory, and constructivism.

20- What would the possible topic be for the above passage?

- | | |
|---------------------------|-----------------------------|
| 1) Learning and Cognition | 2) Initial Level of Mastery |
| 3) Educational Settings | 4) Child Development Course |

21- Formal education systems take it for granted that students -----.

- 1) can keep and employ abilities acquired at school in the future
- 2) cannot use their inherited skills outside school
- 3) can use their inherited abilities outside school
- 4) cannot keep and employ abilities acquired at school in the future

22- According to the passage, long term retention of the skills acquired at school is -----.

- 1) totally independent of the individual traits and personality
- 2) strongly based upon the primary amount of acquired proficiency
- 3) totally independent of the primary amount of acquired proficiency
- 4) greatly based upon one's individual traits and personality

23- The author finally comes to the conclusion that there is ----- far transfer.

- 1) less agreement among psychologists on
- 2) abundant evidence of
- 3) scarce evidence of
- 4) a general agreement among psychologists on

24- It is explicitly mentioned in the passage that behaviorism, cognitivism, social cognitive theory, and constructivism are the -----.

- 1) theories of education put forward by educational psychologists
- 2) view-points in which the theories of education are discussed
- 3) theories of learning used in educational psychology
- 4) view-points which have been rejected in educational psychology

PASSAGE 5:

Although social transformation may not have been the primary focus in the past, a large percentage of contemporary humanistic psychologists currently investigate pressing social, cultural, and gender issues. Even the earliest writers who were associated with and inspired psychological humanism explored topics as diverse as the political nature of "normal" and everyday experience (RD Laing), the disintegration of the capacity to love in modern consumerist society (Erich Fromm), the growing technological dominance over human life (Medard Boss), and the question of evil (Rollo May-Carl Rogers debate). In addition, Maureen O'Hara, who worked with both Carl Rogers and Paolo Freire, has pointed to a convergence between the two thinkers given their distinct but mutually related focus on developing critical consciousness of situations which oppress and dehumanize.

25- What does the passage mainly discuss?

- | | |
|--|---|
| 1) Growing Technological Dominance | 2) Critical Consciousness of Situations |
| 3) Humanistic Psychology and Social Issues | 4) Social, Cultural, and Gender Issues |

26- According to the passage, the earliest writers associated with psychological humanism -----.

- 1) discussed various social and individual questions
- 2) dealt with more or less identical issues
- 3) limited their scope to individual affairs
- 4) restricted their studies to the capacity of love in modern societies

27- What does the term *convergence* in line 8 refer to?

- | | |
|--------------------------|------------------------|
| 1) difference of opinion | 2) diversification |
| 3) modification | 4) uniformity in ideas |

PASSAGE 6:

Instructional design, the systematic design of materials, activities and interactive environments for learning, is broadly informed by educational psychology theories and research. For example, in defining learning goals or objectives, instructional designers often use a taxonomy of educational objectives created by Benjamin Bloom and colleagues. Bloom also researched mastery learning, an instructional strategy in which learners only advance to a new learning objective after they have mastered its prerequisite objectives. Bloom discovered that a combination of mastery learning with one-to-one tutoring is highly effective, producing learning outcomes far exceeding those normally achieved in classroom instruction. Gagné, another psychologist, had earlier developed an influential method of task analysis in which a terminal learning goal is expanded into a hierarchy of learning objectives connected by prerequisite relations.

28- What does the passage mainly discuss?

- 1) Hierarchy of Learning Objectives
2) Learning Goals and Objectives
3) Instructional Design and Technology
4) Classroom Instruction

29- Benjamin Bloom and colleagues' taxonomy of educational objectives can be used to -----.

- 1) consider psychological hypotheses
2) contest various educational theories
3) discuss learning materials in classrooms
4) determine educational goals

30- The word *tutoring* in line 7 is closest in meaning to -----.

- 1) learning
2) acquiring
3) mastering
4) teaching

- ۳۱- در بررسی نگرش زنان خانه‌دار شهر تهران به شیوه‌های فرزندپروری، استفاده از کدام روش نمونه‌گیری غیرعملی است؟
(۱) در دسترس (۲) داوطلبانه (۳) تصادفی ساده (۴) سهمیه‌ای
- ۳۲- خی دو (X^۲) چه چیزی را اندازه می‌گیرد؟
(۱) میزان نزدیکی منحنی نمونه به توزیع بهنجار یا زنگوله‌ای
(۲) درجه نزدیکی میانگین، میانه و مد توزیع به یکدیگر
(۳) درجه معنی‌دار بودن تفاوت بین میانگین‌های دو توزیع مختلف
(۴) تفاوت بین فراوانی‌های مشاهده شده و فراوانی‌های مورد انتظار
- ۳۳- تفاوت بین فرضیه (Hypothesis) و پیش فرض (Assumption) چیست؟
(۱) فرضیه، حکم قطعی و پیش فرض حکم مورد تردید است.
(۲) اصلاً میان این دو مفهوم تفاوتی وجود ندارد.
(۳) فرضیه، حکم قابل اثبات و پیش فرض حکم غیرقابل اثبات است.
(۴) فرضیه، حکم در حال بررسی و پیش فرض یک امر فرض شده قطعی است.
- ۳۴- در تحقیق علمی اگر محقق تفاوت و یا رابطه‌ای را مشاهده کند که احتمال رخداد آن به صورت تصادفی نزدیک به صفر باشد.....
(۱) فرض صفر را رد می‌کند.
(۲) فرض صفر را قبول می‌کند.
(۳) در مورد صحت داده‌ها شک می‌کند
(۴) قبول یا رد فرض صفر را تا کسب اطلاعات جدید به تعویق می‌اندازد.
- ۳۵- نمره یک آزمودنی در یک آزمون آماری ۶۰ است. اگر نمرات آزمون دارای توزیع نرمال با میانگین ۵۰ و انحراف معیار ۱۰ باشند. نمره وی در کدام دامنه درصدی جای می‌گیرد؟
(۱) ۵۰ - ۶۴ (۲) ۳۵ - ۴۹ (۳) ۸۰ - ۹۵ (۴) ۶۵ - ۷۹
- ۳۶- اگر با افزایش حجم نمونه مقدار آماره به پارامتر نزدیکتر شود، برآوردکننده واجد کدام ویژگی است؟
(۱) دقیق بودن (۲) یکنواخت بودن (۳) کارایی داشتن (۴) سودار نبودن
- ۳۷- زمانی که محقق برای وجود رابطه بین متغیرهای مورد مطالعه، دلایلی در اختیار دارد، فرضیه بهتر است به کدام صورت تنظیم شود؟
(۱) بدون جهت (۲) صفر (۳) جهت‌دار (۴) خلاف
- ۳۸- در تحلیل محتوی، کدام یک به عنوان واحد ثبت قلمداد نمی‌شود؟
(۱) تصویر (۲) کلمه (۳) چک لیست (۴) مضمون
- ۳۹- اطمینان از تصنعی و یا ساختگی نبودن در کدام تحقیق اهمیت بیشتری دارد؟
(۱) آزمایشی (۲) پیمایشی (۳) همبستگی (۴) کیفی
- ۴۰- توان آماری کدام آزمون بیشتر از بقیه است؟
(۱) t مستقل (۲) t وابسته (۳) مجذور کا (۴) آزمون F
- ۴۱- مهمترین ایراد طرح آزمایشی روبه‌رو کدام است؟
(۱) دقیق نبودن آزمایش (۲) روا نبودن ابزار (۳) معین نبودن تفاوت‌های اولیه گروه‌ها (۴) بی‌اعتبار بودن تفاوت مشاهده شده میان گروه‌ها
- X T
- - T

- ۴۲- کدام شاخص با تغییر واحد اندازه‌گیری تغییر نمی‌کند؟
 (۱) ضریب همبستگی (۲) انحراف چارکی (۳) واریانس (۴) میانه
- ۴۳- در پژوهش شبه آزمایشی، انتخاب و انتصاب افراد به گروه‌ها (به ترتیب) چگونه است؟
 (۱) تصادفی - غیر تصادفی (۲) تصادفی - تصادفی (۳) غیر تصادفی - تصادفی (۴) غیر تصادفی - غیر تصادفی
- ۴۴- کدام روش برای تحلیل داده‌های حاصل از طرح روبه‌رو مناسب‌تر است؟
 (۱) آزمون t مستقل (۲) تحلیل کوواریانس (۳) تحلیل واریانس با استفاده از چهار آزمون به عمل آمده (۴) اجرای همزمان t مستقل و t وابسته روی داده‌های پیش آزمون و پس آزمون
- ۴۵- در کدام مورد مقدار ضریب همبستگی دو رشته‌ای نقطه‌ای بیشتر می‌شود؟
 (۱) $q = 2p$ (۲) $p = q$ (۳) $p = 2q$ (۴) $p < q$
- ۴۶- رابطه انحراف معیار توزیع t و توزیع z چگونه است؟
 (۱) $\sigma_t \geq \sigma_z$ (۲) $\sigma_t = \sigma_z$ (۳) $\sigma_t < \sigma_z$ (۴) $\sigma_t < 1 < \sigma_z$
- ۴۷- یک گروه نمونه ۲۵ نفری میانگین ۲۰ و واریانس ۴ دارد. فاصله اطمینان ۹۵٪ میانگین جامعه کدام است؟
 (۱) 25 ± 4 (۲) 25 ± 0.4 (۳) 20 ± 0.8 (۴) 20 ± 1.6
- ۴۸- اگر نتایج آزمون هوش دانش‌آموزان، آنها را در دو سطح هوشی بالا و پایین تقسیم کند، با کدام نوع ضریب همبستگی رابطه بین هوش و نمره درس ریاضی را می‌توان محاسبه کرد؟
 (۱) دو رشته‌ای (۲) فی (۳) پیرسون (۴) دو رشته‌ای نقطه‌ای
- ۴۹- در پژوهش علمی، واریانس نظام‌دار ناشی از کدام عامل است؟
 (۱) تفاوت‌های فردی (۲) متغیر مستقل (۳) متغیرهای مزاحم (۴) نظامی که در اندازه‌گیری متغیر وابسته وجود دارد.
- ۵۰- آزمون غیر پارامتریک متناظر با آزمون t همبسته چیست؟
 (۱) ویلکاکسون (۲) U -مان ویتنی (۳) کروسکال و آلیس (۴) χ^2 دو به دو به کمک جدول همخوانی

- ۵۱- در کدام اختلال رشد زبان کمتر آسیب می‌بیند؟
 (۱) از هم‌گسستگی کودکی (۲) اسپرگر (۳) درخودماندگی (۴) رت
- ۵۲- درباره کودکی که غالباً از کوره در می‌رود و با بزرگسالان مشاجره می‌کند و فعالانه نسبت به درخواست‌ها و مقررات بزرگسالان بی‌توجهی و عدم همکاری نشان می‌دهد و یا به طور عمد کارهایی انجام می‌دهد که موجب مزاحمت دیگران می‌شود، وجود کدام اختلال قابل تشخیص است؟
 (۱) بی‌اعتنایی مقابله‌ای (۲) خلقی (۳) شخصیت ضد اجتماعی (۴) سلوک
- ۵۳- در کدام مدل فرض می‌شود که لکنت زبان به دلیل گسستگی در حلقه پسخوراند به وجود می‌آید؟
 (۱) سیرنیک (۲) معنی زاد (۳) تسلسلی (۴) عضوی
- ۵۴- اختلال شخصیت اسکیزوتایپی برحسب کدام نشانه از اختلال شخصیت پارانوئید متمایز می‌شود؟
 (۱) سردی هیجانی یا عواطف سطحی (۲) تحریف‌های شناختی (۳) اجتناب از روابط بین شخصی (۴) سوء ظن
- ۵۵- براساس نظریه‌ی درماندگی آموخته شده سلیگمن، افسردگی، محصول کدام شرایط است؟
 (۱) انتظار فرد (۲) نقص وضعیت یادگیری (۳) نقص وضعیت انگیزشی (۴) کنترل ناپذیر بودن موقعیت
- ۵۶- در مفهوم مقوله‌ای (طبقه‌بندی)، وقتی یک مقوله یا طبقه تشخیصی بر اساس تعدادی ملاک یا ویژگی بالینی توصیف می‌شود، برای احراز تعلق یک اختلال به آن مقوله یا طبقه تشخیصی کدام شرایط باید برقرار باشد؟
 (۱) وجود مجموعه ملاک‌ها لازم است، ولی وجود هر ملاک لازم نیست.
 (۲) وجود هر ملاک لازم و وجود مجموعه ملاک‌ها کافی است.
 (۳) وجود هر ملاک لازم است، اما وجود مجموعه ملاک‌ها لازم نیست.
 (۴) وجود هر ملاک برای تشخیص کافی است.
- ۵۷- روان‌شناسی مرضی الگوی «شجره تصمیم» و «الگوی مقایسه نیم‌رخ‌ها» به کدام نوع طبقه‌بندی مربوط می‌شود؟
 (۱) آسیب‌شناختی (۲) مقوله‌ای (۳) ریخت‌شناختی (۴) ابعادی

- ۵۸- با وجود نشانه‌هایی مثل هزیان، توهم و فروپاشی گفتار، تشخیص کدام نوع اسکیزوفرنی محتمل‌تر است؟
 (۱) نامتمایز (۲) پارانوئید (۳) باقی‌مانده (۴) سازمان نایافته
- ۵۹- کدام اختلال معمولاً به طور همزمان با اختلال بد شکلی بدنی مشاهده می‌شود؟
 (۱) اضطراب تعمیم‌یافته (۲) خود بیمارپنداری (۳) هراس اجتماعی (۴) هیستری تبدیل
- ۶۰- در تشخیص کدام اختلال به دست آوردن درک صحیحی از اختلال کودک، فقط با در نظر گرفتن چارچوب «سابقه خانوادگی» امکان‌پذیر است یا به عبارت دیگر رفتار والدین در شکل‌گیری اختلال نقش زیادی دارد؟
 (۱) خود بیمارپنداری (۲) اضطراب فراگیر (۳) وسواس- اجباری (۴) هراس
- ۶۱- در کار با کودکان دارای ناتوانایی‌های یادگیری، مفهوم فراشناخت و نقایص فراشناختی حکایت از نقص در کدام فرآیند دارد؟
 (۱) سازمان‌دهی (۲) فراخوانی (۳) یادآوری (۴) بازیابی
- ۶۲- در کدام اختلال می‌توان از بروز عقب‌ماندگی ذهنی در کودک جلوگیری کرد؟
 (۱) گالاکتوزمیا (۲) ایکس شکننده (۳) فنیل کتون اوریا (۴) تائ ساکس
- ۶۳- زهره به علت نارساخوانی قادر به باز بینی و درک و فهم کلمات نیست، از این رو «شیوه دو جانبه» برای او تجویز می‌گردد، این شیوه بر کدام نظریه استوار است؟
 (۱) «حل مسأله شناختی» دشلر و شوماکر (۲) «منطقه تقریبی رشد» ویگوتسکی
 (۳) «یادگیری مشاهده‌ای و اجتماعی» بندورا (۴) «رویکرد عصب شناختی» دانلد هب
- ۶۴- شروع فعالیت‌های متناسب با موقعیت، انجام وظایف ضروری، حل کردن مسائل و حمایت از خود، به کدام حیطة از رفتارهای سازشی مربوط می‌شود؟
 (۱) اوقات فراغت (۲) خود مراقبتی (۳) خود هدایتی (۴) ارتباط
- ۶۵- در جریان عادی سازی دانش‌آموزان عقب‌مانده خفیف در کلاس‌های معمولی، کدام تکنیک می‌تواند به این گونه دانش‌آموزان کمک کند؟
 (۱) خردکردن فعالیت‌ها به گام‌های کوچک (۲) استفاده از پسخوراندن‌های تأخیری
 (۳) طرح مسائل جدید برای دانش‌آموز (۴) عدم استفاده از واسطه کلامی
- ۶۶- وقتی کودکی به صدای چنگالی که نزدیک گوش او به ارتعاش در می‌آید، واکنش نشان نمی‌دهد، ناشنوایی او از چه نوعی است؟
 (۱) مختلط (۲) عصبی (۳) انتقالی (۴) حسی
- ۶۷- دانش‌آموزی که از عوارض دیابت و یا تیروئید رنج می‌برد و قادر به تحمل کلاس درس نیست، شرایط او بر کدام عارضه اشاره دارد؟
 (۱) اجتماعی (۲) کنشی (۳) ساختاری (۴) عاطفی
- ۶۸- زردی پوست بدن، استفراغ، بزرگ شدن کبد، ضعف عمومی و ناتوانی ذهنی (عقب‌ماندگی ذهنی) از علائم کدام بیماری است؟
 (۱) کرنیکتوس (۲) هیپوگلیسمی (۳) گالاکتوزمیا (۴) تراکم گلیکوزن
- ۶۹- افراد نارساخوان در مقایسه با افراد بهنجار در بخش‌هایی از کدام ناحیه مغز فعالیت کمتری دارند؟
 (۱) ناحیه آهیانه‌ای (۲) قطعه پس‌سری (۳) قطعه گیجگاهی (۴) قطعه پیشانی
- ۷۰- وقتی از شخصی پرسیم که «آیا کلمه‌ای خاص در جمله‌ای که چند لحظه پیش ارائه شد، جای می‌گیرد یا نه» خواستار کدام نوع پردازش هستیم؟
 (۱) خود آیند (۲) عمقی (۳) آشکار (۴) سطحی

- ۷۱- از دید کردارشناسان، کدام عامل باعث می‌شود بزرگسالان در مقابل کودک رفتار خاصی را نشان دهند؟
 (۱) معصومیت کودک (۲) احساس وظیفه بزرگسالان (۳) لبخند زدن کودک (۴) مکانیسم دلبستگی
- ۷۲- در کدام یک از انواع بازی‌ها، مشکلات عاطفی کودک، بهتر بازنمایی می‌شود؟
 (۱) قاعده‌دار (۲) رمزی (۳) حرکتی (۴) تمرینی
- ۷۳- تعامل وراثتی - محیطی به شکل‌های مختلفی روی می‌دهد. در مواردی که نوجوان در جستجوی محیطی است که با انگیزه‌ها و استعدادهای وی کاملاً متناسب باشد، تعامل روی داده از کدام نوع تعامل ژنوتیپی - محیطی است؟
 (۱) فعال (۲) فراخوانی (۳) غیر مؤثر (۴) منفعل
- ۷۴- عدم ثبات دوستی در نوجوانان، ناشی از کدام مورد است؟
 (۱) عوامل اجتماعی نخستین (۲) متغیر بودن تصویر نوجوان از خود
 (۳) نحوه تعامل نوجوان با دیگران (۴) بی‌ثباتی شرایط اجتماعی

- ۷۵- بر اساس نظر مارسیا (مارشیا) شکل‌گیری هویت در چهار وضعیت یا حالت می‌تواند نمود یابد. آن حالت‌ها کدامند؟
 (۱) هویت جنسی، هویت اجتماعی، هویت جسمانی، هویت فردی
 (۲) کسب شده (در راه تحقق)، پراکنده (مغشوش)، وقفه (موقوف)، ضبط شده (از دست رفته)
 (۳) کسب شده (در راه تحقق)، ضبط شده (از دست رفته)، هویت جنسی، هویت فردی
 (۴) پراکنده (مغشوش)، وقفه (موقوف)، ضبط شده (از دست رفته)، اختتام هویت
- ۷۶- واکنش نوزاد در مقابل بازتاب مورو، چگونه است؟
 (۱) جمع کردن انگشتان پا
 (۲) چرخاندن سر به طرف محرک
 (۳) بازکردن دست‌ها و پاها و بعد جمع کردن آن‌ها
 (۴) بازکردن انگشت بزرگ
- ۷۷- ویژگی اختصاصی روش بالینی پیازه چیست؟
 (۱) روش تجربی
 (۲) استفاده از ابزار در آزمایش
 (۳) مصاحبه بالینی
 (۴) آزمون مخالف
- ۷۸- کدام عبارت بر اساس نظر والن صحیح نیست؟
 (۱) دستگاه روانی دارای تحول پیوسته نیست.
 (۲) اصل جهت رشد، بیانگر تحول از تفاوت یافتگی به کل است.
 (۳) اصل جهت رشد، بیانگر تحول از کل به تفاوت یافتگی است.
 (۴) اصل وحدت شخص بیانگر احساس هویت واحد است.
- ۷۹- مرحله صمیمیت در مقابل انزوا گزینی در نظر اریکسون، مطابق با چه وهله‌ای است؟
 (۱) نوجوانی
 (۲) کودکی سوم
 (۳) بزرگسالی
 (۴) جوانی
- ۸۰- کدام یک، وجه مشترک نظریه‌های لئون تیف و پیازه را نشان می‌دهد؟
 (۱) درونسازی
 (۲) استفاده از مصاحبه بالینی
 (۳) دست‌ورزی و کار بر روی ابزار
 (۴) توجه به یادگیری
- ۸۱- عقده ادیپ چگونه حل شده و در چه زمانی تجدید می‌شود؟
 (۱) به وسیله همانند سازی با والد همجنس - بلوغ
 (۲) به دلیل ورود به دوره نهفتگی - دوره عضو تناسلی
 (۳) به وسیله همانند سازی با هنجارهای اجتماعی - جوانی
 (۴) به وسیله هویت یابی جنسیتی - دوره نهفتگی
- ۸۲- دستگاه یا آزمایش «پر تگاه دیداری» برای چه کاری تهیه شده است؟
 (۱) رشد طبیعی یا غیرطبیعی بازتاب‌ها
 (۲) مطالعه ادراک عمق در نوزادان
 (۳) مطالعه عدم تطابق ادراک با واقعیت
 (۴) استنتاج توانایی کودک در زمان احساس خطر
- ۸۳- در نظر اریکسون، در مرحله اول (اعتماد در برابر عدم اعتماد)، رشد سالم منوط به چه فرآیندی است؟
 (۱) حمایت‌های منطقی
 (۲) حل انتظارات معین
 (۳) رفع نیازهای اساسی
 (۴) فراهم آوردن آزادی
- ۸۴- اضطراب جدایی، چه پدیده‌ای است و در چه سنی در کودکان قابل مشاهده است؟
 (۱) بهنجار - از حدود ۲ سالگی تا ۳ سالگی
 (۲) نابهنجار - از حدود ۶-۸ ماهگی تا ۲ سالگی
 (۳) بهنجار - از حدود ۶-۸ ماهگی تا ۲ سالگی
 (۴) نابهنجار - از حدود ۲ سالگی تا ۳ سالگی
- ۸۵- بر اساس تاریخچه روانشناسی رشد، پیشکسوتان ابتدای قرن بیستم چه کسانی بودند؟
 (۱) پیازه، گزل، والن
 (۲) فروید، استانلی هال، بینه
 (۳) پیازه، ویگوتسکی، اریکسون
 (۴) فروید، بینه، گزل
- ۸۶- عامل اصلی تحول روانی در نظر فروید چیست؟
 (۱) انتقال لی‌بیدو از یک ناحیه به ناحیه دیگر
 (۲) تعامل وراثت و محیط
 (۳) جنبه‌های ناهشیار شخصیت
 (۴) عدم برقراری توازن بین امیال غریزی
- ۸۷- کدام روانشناس تحولی به موضوع مرفولوژی، تأکید زیادی کرده است؟
 (۱) پیازه
 (۲) والن
 (۳) فروید
 (۴) گزل
- ۸۸- مطابق الگوی تحولی مبتنی بر تغییر انگیزه‌ها، کمک به کودک از طریق اکتشاف و بصیرت یافتن نسبت به پدیده‌ها، می‌توان آمادگی‌های لازم را برای یادگیری هر چیزی در کودک فراهم کرد. این الگوی تحولی متعلق به چه کسی است؟
 (۱) جروم برونر
 (۲) ویگوتسکی
 (۳) رابی کیس
 (۴) ولفگانگ کهلر
- ۸۹- فکر مقوله‌ای در نظر والن، با کدام وهله مطابقت دارد؟
 (۱) نوجوانی
 (۲) تضاد و وقفه
 (۳) حسی حرکتی
 (۴) سن مدرسه
- ۹۰- دلیل اصلی برانگیختگی حرکتی کودک در نظام والن چیست؟
 (۱) کنش‌های فیزیولوژیک
 (۲) تأخیر در ارضای نیاز و محرومیت
 (۳) عدم همزیستی عاطفی و هیجانی
 (۴) کشف فضای متحرک

- ۹۱- طرفداران کدام نظریه، بر این اعتقادند که: «حالت نفسانی پرتویی از کیفیات بدنی بوده، شبیه به سایه‌ای که دنبال شخص متحرک می‌رود، بی آنکه هیچ تأثیری در حرکت او داشته باشد.»؟
 (۱) نمو زاید (۲) دوگانگی نفس و بدن (۳) توازی تن و روان (۴) سلوک و رفتار
- ۹۲- کدام حکیم مسلمان در زمینه کسب معرفت اعتقاد دارد: «قلب انسان همچون آینه است و لوح محفوظ نیز به منزله آینه است و وقتی آینه قلب در برابر آینه لوح محفوظ قرار گیرد، آنچه در لوح محفوظ است، در قلب می‌افتد، مشروط بر آنکه قلب از شهوات دنیا فارغ باشد.»؟
 (۱) ملاصدرا (۲) غزالی (۳) ابن سینا (۴) شیخ اشراق
- ۹۳- آنچه در روانشناسی «ادراک حسی» نامیده می‌شود، توسط کدام قوه یا حس صورت می‌گیرد؟
 (۱) قوه وهم (۲) حس مشترک (۳) قوه حافظه (۴) قوه متصرفه
- ۹۴- قیاس‌های منطق صوری، جزو کدام یک از اصول حاکم بر تفکر انسانی است؟
 (۱) حسی (۲) طبیعی - حقیقی (۳) اکتسایبی (۴) اعتباری
- ۹۵- کدام یک از فیلسوفان مسلمان در مسأله قوا و ادراکات حس ظاهر، به هشت حس ظاهری قائل است؟
 (۱) فارابی (۲) کندی (۳) غزالی (۴) بوعلی سینا
- ۹۶- این عبارت کدام نظریه از نظریات نفس و بدن را مطرح نموده است؟
 «تا زمانی که سازگاری و تعادل انسان با محیط به هم نخورده است، نیازی به نفس نیست.»
 (۱) حیاتی (۲) سلوک و رفتار (۳) اجتماعی (۴) نمو زاید
- ۹۷- دیدگاه دانشمندان اسلامی در خصوص تعدد قوای نفس انسانی چیست؟
 (۱) نفس به تعداد قوا متعدد است.
 (۲) نفس فقط در مورد قوای باطنی متعدد است ولی در قوای حس ظاهر واحد است.
 (۳) نفس در قوای حس ظاهر متعدد است و در قوای حس باطن واحد است.
 (۴) نفس واحد است ولی قوا متعدّدند.
- ۹۸- به نظر قاطبهی حکمای مسلمان، مبدأ علم اخلاق کدام عقل است؟
 (۱) مستفاد (۲) نظری (۳) عملی (۴) بالملکه
- ۹۹- این تعریف نفس از کیست؟ «نفس جوهری بسیط، الهی و روحانی است، نه طول دارد و نه عرض، نوری است از انوار باری تعالی.»
 (۱) غزالی (۲) ابن سینا (۳) کندی (۴) فارابی
- ۱۰۰- این استدلال ابن سینا برای اثبات چه چیزی است؟ «چون بعضی اجسام قادر به تغذیه، نمو و تولید مثل هستند، پس علاوه بر جسمیت، باید چیز دیگری نیز در آنها موجود باشد که آن صورت نوعی آنهاست.»
 (۱) اثبات نفس (۲) غیرمادی بودن نفس (۳) اثبات حدوث نفس (۴) رابطه نفس و بدن
- ۱۰۱- کدام عبارت درباره رابطه بدن و نفس از نظر ابن سینا درست است؟
 (۱) بدن علت عارضی نفس است.
 (۲) نفس قبل از بدن وجود داشته است.
 (۳) جسم صورت و کمال نفس است.
 (۴) جسم آلی کمال اول نفس است.
- ۱۰۲- از دیدگاه بوعلی وظیفه حدس و یافتن حد وسط در استدلال‌ها مخصوص کدام عقل است؟
 (۱) فعال (۲) هیولانی (۳) بالملکه (۴) قدسی
- ۱۰۳- کمال اول بودن نفس در نظریه ابن سینا و دیگر حکما به چه معنایی است؟
 (۱) اولین در هر کمالی است که هر شئی می‌تواند به آن برسد.
 (۲) همان عقل است که اولین مخلوق است.
 (۳) در ارتباط با کمال دوم، معنی می‌دهد.
 (۴) غیر از خودش به چیز دیگری محتاج نیست.
- ۱۰۴- به نظر فارابی، اولین مرتبهی حصول معرفت برای انسان چگونه صورت می‌پذیرد؟
 (۱) حس و تجربه (۲) استمداد از عقل فعال (۳) بینش و آگاهی (۴) تذکر و یادآوری
- ۱۰۵- به نظر «ملاصدرا»، در کدام نشئه، نفوس در مرتبه عقول مفارقه و مجردات تامه، به وصف وحدت، بساطت، تجرد و کلیت‌اند؟
 (۱) در همین دنیا (۲) در برزخ (۳) پیش از این دنیا (۴) پس از این دنیا
- ۱۰۶- از نوآوری‌های درخشان ملاصدرا در علم النفس، تبیین و اثبات کدام مورد است؟
 (۱) تجرد نفس (۲) مادی بودن قوه خیال (۳) تجرد قوه عقل (۴) تجرد قوه خیال
- ۱۰۷- به نظر ملاصدرا، اگر نفس در ذات خود باشد، لازمه آن کمال فطری و ذاتی نفس و نتیجه بی‌نیازی از قوا و آلات ادراکی و تحریکی است، درحالی‌که نیاز نفس به این آلات و قوا واضح و روشن است.
 (۱) مادی (۲) غیرمادی (۳) قدیم (۴) حادث

- ۱۰۸- یکی از استنادهای قرآنی صدرالمتهلین، برای اثبات و حرکت جوهریه، این آیه است:
 (۱) الله يتوفى الانفس حين موتها
 (۲) ثم انشأناه خلقاً آخر
 (۳) ولقد خلقنا الانسان من سلاله من طين
 (۴) واللتى تمت فى منامها
- ۱۰۹- در قرآن کریم «نفس» در این معنا به کار نرفته است؟
 (۱) امیال
 (۲) علم
 (۳) روح
 (۴) انسان
- ۱۱۰- به استناد احادیث اسلامی، فصل مشترک انبیاء (ع) و عقل برای انسان چیست؟
 (۱) تزکیه
 (۲) هدایت
 (۳) تعلیم
 (۴) حجیت

- ۱۱۱- کدام نوع تکنولوژی ویژه سازمان‌هایی است که در آنها کاغذبازی و انباشت اطلاعات رواج دارد؟
 (۱) اقتضایی
 (۲) متمرکز
 (۳) واسط
 (۴) طولانی پیوند
- ۱۱۲- در چه حالتی آلودگی صوتی در محیط کار آزاردهنده است؟
 (۱) ترافیک شلوغ شهری
 (۲) متناوب و غیرمنظم
 (۳) مداوم و همیشگی
 (۴) صدای ۸۰-۹۰ دسیبل
- ۱۱۳- نظریه‌ی برابری آدامز از کدام اصل استنتاج شده است؟
 (۱) خشنودی درونی
 (۲) مقایسه‌ی اجتماعی
 (۳) تقویت
 (۴) احساس تعهد نسبت به هدف
- ۱۱۴- مفاهیمی نظیر، پرداخت در اوقات پرکار، تقسیم شغل، کار در منزل و گردش کار در کدام زمینه مورد بررسی قرار می‌گیرند؟
 (۱) مشاوره‌ی شغلی
 (۲) مدیریت زمان
 (۳) کار پژوهی
 (۴) جدول زمانی کار
- ۱۱۵- روان‌شناسی سازمانی با تأثیرپذیری از کدام مورد در سازمان‌ها، شکل گرفته و تدوین شده است؟
 (۱) نهضت روابط انسانی
 (۲) رویکرد آماری شخصیت
 (۳) رویکرد اقتضایی
 (۴) نظریه‌ی قضاوت اجتماعی
- ۱۱۶- در شبکه رهبری بلیک و موتن، بهترین نمره رهبر (۹ و ۹) در کدام حوزه مدیریتی قرار می‌گیرد؟
 (۱) میانه‌رو
 (۲) اجتماعی
 (۳) تیمی
 (۴) اجابت‌کننده اقتدارگرا
- ۱۱۷- در طراحی سیستم‌های ماشین، محیط کار و فرد، کدام یک جزو اهداف نمی‌باشد؟
 (۱) متناسب کردن انسانها با ماشین‌ها و سیستم‌ها
 (۲) کمک کردن به آموزش کارکنان
 (۳) حفظ ایمنی و بهداشت کارکنان
 (۴) متناسب کردن ماشین‌ها با محدودیت انسان‌ها
- ۱۱۸- استفاده از شیوه‌ی زمان کار شناور منجر به کدام حالت می‌شود؟
 (۱) افزایش میزان غیبت و تأخیر به معنای واقعی
 (۲) سازگاری تمامی مناصب با جداول زمان‌بندی شناور
 (۳) کاهش میزان رضایت و روحیه کارکنان
 (۴) تقویت حس آزادی و نظارت بر برنامه‌ریزی روز کاری کارگر
- ۱۱۹- هدف اولیه مطالعات هائورن چه بود؟
 (۱) بررسی تأثیر رضایت شغلی بر کارایی
 (۲) کشف عوامل انسانی مؤثر بر کار
 (۳) مطالعه رابطه‌ی نور و کارایی
 (۴) بررسی تأثیر سبک مدیریت بر بهره‌وری سازمانی
- ۱۲۰- نیاز به قدرت و پیوندجویی در کدام نظریه‌ی انگیزشی وجود دارد؟
 (۱) پیشرفت
 (۲) تعیین هدف
 (۳) تقویت
 (۴) دو عاملی هرزبرگ
- ۱۲۱- کدام یک جزو عوامل ایجاد فشار شغلی محسوب نمی‌شود؟
 (۱) کنترل زیاد داشتن بر محیط کار
 (۲) یکنواخت بودن کار
 (۳) تغییر سازمانی
 (۴) برقراری و حفظ روابط با دیگران
- ۱۲۲- هنگام گزینش کارکنان، تناسب بین تعداد متقاضیان شغل به تعداد سمت‌ها یا پست‌های خالی سازمان محاسبه می‌شود. نتیجه این محاسبه موسوم است به:
 (۱) تعمیم اعتبار
 (۲) نرخ پایه
 (۳) اعتبار
 (۴) نسبت گزینش
- ۱۲۳- در کدام روش خاص، برای اندازه‌گیری مهارت‌های کارکنان به ویژه مدیران، طی چند روز از تمرین‌های داخل سبدها یا کازیه، شبیه‌سازی، مصاحبه و آزمون‌های روانشناختی استفاده به عمل می‌آید؟
 (۱) روش سنجش بهینه
 (۲) مرکز ارزیابی یا سنجش
 (۳) بررسی‌های آینده‌نگر
 (۴) آزمون‌های یکپارچگی کیفی
- ۱۲۴- چنانچه یک ارزیاب، صرفاً با توجه به عملکرد بسیار مطلوب یک فرد در نحوه‌ی ارتباط، همه‌ی جنبه‌های ضعیف وی را نیز بسیار مطلوب ارزیابی کند، آن ارزیاب دچار چه نوع اشتباهی شده است؟
 (۱) سهل‌گیری
 (۲) هاله‌ای
 (۳) توزیعی
 (۴) سخت‌گیری

- ۱۲۵- در اکثر سازمان‌ها، نظیر ارتش، نظام‌هایی ایجاد شده که امکان ارتقاء از یک رده به رده‌ی بالاتر شغلی را به کارکنان می‌دهد. این نوع نظام‌ها را چه نامیده‌اند؟
 (۱) طبقه‌بندی شغلی (۲) جابه‌جایی شغلی (۳) طراحی شغلی (۴) نردبان شغلی یا کار راه
- ۱۲۶- در تحلیل «شغل محور»، بر کدام یک از موارد تأکید می‌شود؟
 (۱) ویژگی‌های فردی (۲) ویژگی‌های شخصی (۳) وظایف شغلی (۴) ویژگی‌های شغلی، شخصی و فردی
- ۱۲۷- مرحله‌نهایی مطالعه‌ی اعتباریابی در فرآیند گزینش کارکنان، کدام یک است؟
 (۱) اجرای تحلیل شغل (۲) انتخاب پیش‌بین‌ها (۳) اعتباریابی متقاطع (۴) مشخص کردن ملاک‌های عملکرد شغلی
- ۱۲۸- رعایت انصاف در فرآیند توزیع پاداش‌هایی که به فرد تعلق می‌گیرد، اشاره به کدام نوع عدالت دارد؟
 (۱) اطلاعاتی (۲) تعاملی (۳) توزیعی (۴) روندی
- ۱۲۹- در ارتباط با پنج ویژگی بزرگ شخصیت‌های «خیال‌پرداز، کنجکاو، دارای ذهن باز و باهوش» جزو ویژگی‌های کدام عامل می‌باشند؟
 (۱) ثبات هیجانی (۲) هوشیاری (۳) برون‌گرایی (۴) باز بودن برای تجربه
- ۱۳۰- «عوامل انسانی» نامی دیگر برای کدام رشته می‌باشد؟
 (۱) روان‌شناسی مهندسی (۲) روان‌شناسی عمومی (۳) روان‌سنجی (۴) روان‌شناسی صنعتی و سازمانی

- ۱۳۱- نتایج تحقیقات و مطالعات مربوط به هم‌رنگی اجتماعی بر چه چیزی دلالت دارند؟
 (۱) هم‌رنگی در اغلب اوقات موجب انتقاد از فرد هم‌رنگی کننده می‌شود.
 (۲) تغییر در رفتار و نگرش‌ها، بدون اعمال فشار واقعی یا تصویری، هم‌رنگی اجتماعی است.
 (۳) هم‌رنگی همیشه سازگارانه و ناهم‌رنگی نیز همیشه ناسازگارانه تلقی می‌شود.
 (۴) افراد یا گروه‌های میانه‌رو متمایل به دوست داشتن بیشتر افراد هم‌رنگی کننده در مقایسه با افراد غیرهم‌رنگ هستند.
- ۱۳۲- چرا روان‌شناسی اجتماعی تلاش می‌کند عوامل، فرآیندها و متغیرهای مؤثر در ایجاد رفتار ناپسند را بشناسد؟
 (۱) برخی عوامل در منش و شخصیت افراد باعث رفتار ناپسند و یا مطلوب اجتماعی می‌شود.
 (۲) برخی عوامل موجب می‌شوند افراد از موقعیت در جهت ارضای خود برای انجام رفتارهای ناپسند استفاده کنند.
 (۳) برخی عوامل مشخص کننده مرز بین شخصیت واقعی و نقش بازی کردن مردم می‌تواند دقیقاً روشن شود.
 (۴) برخی عوامل و متغیرها می‌توانند موقعیتی فراهم آورند که بسیاری از افراد ناپسندکار وادار به انجام اعمال ناپسندکار گردند.
- ۱۳۳- رویکرد شناختی در روان‌شناسی اجتماعی عمدتاً متأثر از چیست؟
 (۱) گرایش به تفسیر رفتار در محیط‌های بیرونی یا تداعی‌ها و وابستگی‌های تقویتی
 (۲) اندیشه‌های کافکا، کهلر و دیگر روان‌شناسان آلمانی نیمه اول قرن بیستم و اندیشه‌های گشتالتی
 (۳) رویکردهای یادگیری با اهداف تبیین رفتار آشکار و نه احوالات درونی و ذهنی
 (۴) رویکردهای انگیزشی و روانکاوانه، بخصوص دیدگاه فرویدی و نیروهای درونی و اغلب ناخودآگاه
- ۱۳۴- طبق نظریه لئون فستینگر، اساس تغییر نگرش عبارت است از:
 (۱) موافق بودن با نظر کسی که او را دوست نداریم (۲) موافق نبودن با نظر کسی که او را دوست داریم
 (۳) تعارض بین دو عنصر شناختی در درون فرد (۴) تعادل بین موضوع، شخص و طرف مقابل او
- ۱۳۵- در کدام حالت رفتار فرد را به شخصیت او نسبت می‌دهیم؟
 (۱) هم‌رایی، تمایز و ثبات هر سه بالا (۲) هم‌رایی، تمایز بالا اما ثبات پایین
 (۳) هم‌رایی، تمایز و ثبات هر سه پایین (۴) هم‌رایی پایین اما تمایز و ثبات بالا
- ۱۳۶- زمانی که منابع شناختی ناکافی است، جستجوی کنترل شده برای یافتن عوامل دچار چه حالتی می‌شود؟
 (۱) ضعف (۲) اختلال (۳) قوت (۴) بی‌اثر بودن
- ۱۳۷- اولین بار اصطلاح «بی‌خبری جمع‌نگر» توسط چه کسی مطرح شد؟
 (۱) بم (۲) آلپورت (۳) شریف (۴) فستینگر

- ۱۳۸- کدام راهکار نفوذ در محیط کار مربوط به برانگیختن شور و شوق متوسل به ارزش‌ها و اندیشه‌های مورد قبول شخص است؟
 (۱) مبادله (۲) توسل شخصی (۳) ایجاد ائتلاف (۴) توسل الهام بخش
- ۱۳۹- کدام روش به عنوان روش غیر مستقیم کاهش ناهماهنگی تلقی می‌شود؟
 (۱) تغییر رفتار (۲) تأخیر انگاری (۳) خود تأییدی (۴) دریافت اطلاعات جدید
- ۱۴۰- هنگامی که مردم از نظر شناختی اضافه بار داشته باشند، در مدیریت برداشت چگونه عمل می‌کنند؟
 (۱) بهتر (۲) خنثی (۳) بدتر (۴) کلیشه‌ای
- ۱۴۱- عبارت: «رویدادهای غم انگیز غیرقابل اجتناب هستند.» بیانگر چه نوع اندیشه‌ای است؟
 (۱) خلاف واقع (۲) تعدیل کننده (۳) جادویی (۴) سرکوبی
- ۱۴۲- دو شکل مقاومت در مقابل نفوذ اجتماعی کدام است؟
 (۱) استقلال و ضد هم‌رنگی (۲) همانند سازی و درونی سازی
 (۳) قدرت و قانع سازی (۴) برقراری هنجار و ذبه کردن
- ۱۴۳- ترتیب مراحل تغییر نگرش (بر اساس دیدگاه هالند) شامل کدام پاسخ است؟
 (۱) وجود محرک- توجه محرک- ادراک محرک- تغییر نگرش
 (۲) وجود محرک- مشاهده محرک- ادراک محرک- تغییر نگرش
 (۳) وجود محرک- ادراک محرک- پذیرش- تغییر نگرش
 (۴) مشاهده محرک- ادراک محرک- پذیرش محرک- تغییر نگرش
- ۱۴۴- کدام جنبه (عنصر) نگرش دارای ثبات و دوام بیش‌تری است؟
 (۱) رفتاری (۲) شناختی (۳) عاطفی (۴) استدلالی
- ۱۴۵- کدام عبارت در مورد فعالیت‌های خود در گروه‌های همکوشی نادرست است؟
 (۱) تکالیف ساده در شرایط همکوشی به افزایش عملکرد فرد می‌انجامد.
 (۲) تکالیف پیچیده در شرایط همکوشی به افزایش عملکرد فرد می‌انجامد.
 (۳) مردم در موقعیت‌های همکوشی سریع‌تر اما بی‌دقت‌تر عمل می‌کنند.
 (۴) در گروه‌های همکوشی، فاصله زیاد فرد با گروه باعث تضعیف عملکرد وی می‌شود.
- ۱۴۶- تمایل داشتن به این باور که «ما می‌توانیم در یک زمان تعیین شده کاری بیشتر از آنچه واقعاً در توان ماست انجام دهیم.» چه نامیده می‌شود؟
 (۱) سوء گیری منفی نگری (۲) آماده شدن برای زیان (۳) مانع پیش اطمینانی (۴) سفسطه برنامه‌ریزی
- ۱۴۷- زمانی خلق غمگین باشد، کدام پردازش را ترجیح می‌دهد؟
 (۱) تخریب (۲) نظام‌مند (۳) یافتاری (۴) سودهی بیش‌تر
- ۱۴۸- در صورتی که روان‌شناسان اجتماعی با مسئله نتایج گوناگون روبرو می‌شوند از چه فنی استفاده می‌کنند؟
 (۱) آزمایشی (۲) همبستگی (۳) فرا تحلیلی (۴) مشاهده‌ای
- ۱۴۹- امروزه، کدام عامل باعث می‌شود که تصورات قالبی درباره گروه‌ها یا اقوام دیگر کاهش پیدا کند؟
 (۱) تلاش دولت برای نزدیک‌تر کردن اقوام و گروه‌های مختلف
 (۲) بالا رفتن سطح آگاهی مردم و افزایش میزان مطالعه آن‌ها
 (۳) برگزاری سمینارهای ملی و جشنواره‌هایی در سطح کشور
 (۴) گسترش رسانه‌های ارتباط جمعی و افزایش رفت و آمد بین شهرستان‌ها
- ۱۵۰- مجموعه ویژگی‌های فردی که تفاوت فرد از دیگران یا شباهت او به دیگران را بیان می‌کند، چه نامیده می‌شود؟
 (۱) خود (۲) نگرش (۳) اسناد (۴) شناخت

- ۱۵۱- ارتباط با مدیریت جزو کدام یک از منشأهای استرس است؟
 (۱) فردی (۲) اجتماعی (۳) محیطی (۴) سازمانی
- ۱۵۲- در سطح بلوغی که شخص در انجام کار ناتوان ولی تمایل به فعال بودن دارد، کدام سبک رهبری مناسب‌تر است؟
 (۱) مشارکت (۲) گفتن (۳) قبولاندن (۴) تفویض اختیار
- ۱۵۳- اگر کسی که سهواً یک شیء را می‌شکند به جای: «شکستم» بگوید: «شکست»، دچار کدام خطای اسناد شده است؟
 (۱) تعصب خودخدمتی (۲) اوضاع بحرانی (۳) خطای اساسی اسناد (۴) حفظ تصویر مثبت

- ۱۵۴- عبارت: «کارگر نجاری تنها پایه‌های میز را می‌سازد.» نشان دهنده کدام ویژگی کار است؟
 (۱) آزادی عمل کم (۲) هویت پایین (۳) گوناگونی کم (۴) اهمیت کار کم
- ۱۵۵- کدام شبکه‌ها هنگامی به کار می‌روند که اطلاعات ناچیز و کم اهمیت باشند و مانعی در مسیر انتشار آنها موجود نباشد؟
 (۱) تصادفی (۲) انشعابی (۳) خوشه‌ای (۴) رشته‌ای
- ۱۵۶- افرادی که مسئولیت‌پذیر، وابسته و هدف‌گرا می‌باشند، در کدام یک از ابعاد پنج‌گانه الگوی مایزربریکز نمره بالایی می‌گیرند؟
 (۱) وجدان (۲) برونگرا (۳) سازشکار (۴) باز بودن برای تجربه
- ۱۵۷- کدام روش تصمیم‌گیری هنگامی که شیوه اندیشیدن مدیر شهودی و تحمل ابهام وی زیاد است، مورد استفاده قرار می‌گیرد؟
 (۱) تحلیلی (۲) اصولی (۳) ارشادی (۴) رفتاری
- ۱۵۸- ترتیب صحیح فرآیند تعارض کدام است؟
 (۱) مخالفت بالقوه- بروز تعارض- رفتار- نتیجه (۲) بروز تعارض- رفتار- مخالفت بالقوه- نتیجه
 (۳) بروز تعارض- مخالفت بالقوه- رفتار- نتیجه (۴) مخالفت بالقوه- رفتار- بروز تعارض- نتیجه
- ۱۵۹- بالا بودن کدام ویژگی شخصیتی در فرد در شغل‌هایی که باید از نظر مذاکره و چانه‌زدن در سطح بالایی بوده، می‌تواند مفید و کمک کننده باشد؟
 (۱) خطر پذیری (۲) خودکامگی (۳) کانون کنترل (۴) ماکیاولی‌گری
- ۱۶۰- اینکه «بیشتر افراد می‌توانند مسئولیت بپذیرند و حتی در پی پذیرفتن مسئولیت‌ها برآیند.» مربوط به کدام تئوری انگیزشی می‌باشد؟
 (۱) بهداشتی- انگیزشی (۲) تقویت رفتار (۳) سلسله مراتب نیازها (۴) ایکس و ایگرگ (X, Y)
- ۱۶۱- مبنای نظری غنی کردن شغل بر اساس کدام نظریه انگیزشی می‌باشد؟
 (۱) برابری (۲) انتظار (۳) تقویت (۴) دو عاملی هرزبرگ
- ۱۶۲- کدام مورد جزو سه شاخص موقعیتی در پرسشنامه «ناخوشایندترین همکار» الگوی فیدلر نمی‌باشد؟
 (۱) رابطه رئیس و مرئوس (۲) ابتکار عمل (۳) ساختار نوع کار یا وظیفه (۴) میزان قدرت رهبر
- ۱۶۳- نظریه ERG آلدرفر، یک نظریه اصلاحی در کدام مورد می‌باشد؟
 (۱) برابری (۲) انتظار (۳) هدف گذاری (۴) سلسله مراتب نیازها
- ۱۶۴- طبق تئوری سیکل زندگی، انسان خودیاب بیشتر با کدام سبک متناسب است؟
 (۱) وظیفه مدار ضعیف و رابطه مدار قوی (۲) وظیفه مدار قوی و رابطه مدار قوی
 (۳) وظیفه مدار ضعیف و رابطه مدار ضعیف (۴) وظیفه مدار قوی و رابطه مدار ضعیف
- ۱۶۵- تصمیمات مدیریت جزو کدام دسته از متغیرهاست؟
 (۱) میانجی (۲) علتی (۳) مداخله‌گر (۴) غایتی
- ۱۶۶- «دوش آن پسر چه خوش گفت در مجلس مغانم با کافران چه کارت گرت نمی‌پرستی»، بیانگر کدام اصل است؟
 (۱) نزدیکی (۲) تکمیل (۳) مشابهت (۴) زمینه
- ۱۶۷- تغییر متعادل، حاکمیت تعداد کمی از شرکت‌ها و رقابت شدید بیانگر کدام نوع محیط است؟
 (۱) با مناطق متلاطم (۲) تصادفی آرام (۳) آشفته واکنشی (۴) دسته‌بندی شده آرام
- ۱۶۸- یک اقتصاددان با ویژگی‌های تحلیلی، کنجکاو و مستقل دارای چه نوع شخصیتی است؟
 (۱) واقع‌گرا (۲) جستجوگر (۳) اجتماعی (۴) قراردادی
- ۱۶۹- از لحاظ جلب رضایت شغلی کارکنان، بدترین شبکه ارتباطی کدام است؟
 (۱) همه جانبه (۲) زنجیره‌ای (۳) تصادفی (۴) چرخشی
- ۱۷۰- برنامه‌های کنترل کیفیت کامل جزو کدام نیروهای تغییر هستند؟
 (۱) تکنولوژی (۲) رقابت (۳) روند اجتماعی (۴) ماهیت نیروی کار

- ۱۷۱- ما در جستجوی راه‌هایی برای تغییر ملاک‌های مفهومی به چه نوع ملاک‌هایی هستیم؟
 (۱) کیفی (۲) واقعی و قابل اندازه‌گیری (۳) ذهنی (۴) انتزاعی
- ۱۷۲- ارزیابی‌های ذهنی از کارکنان معمولاً توسط چه کسانی انجام می‌گیرد؟
 (۱) زیردستان (۲) بازرسان خارج سازمان (۳) مدیران عالی سازمان (۴) سرپرستان
- ۱۷۳- تحقیقات مشخص کرده‌اند که کدام عامل در نظریه‌ی شخصیتی «پنج عاملی بزرگ» همبستگی بالایی را با عملکرد شغلی در همه‌ی مشاغل و در میان فرهنگ‌های مختلف نشان می‌دهد؟
 (۱) برون‌گرایی (۲) انعطاف‌پذیری (۳) وظیفه‌شناسی (۴) ثبات عاطفی

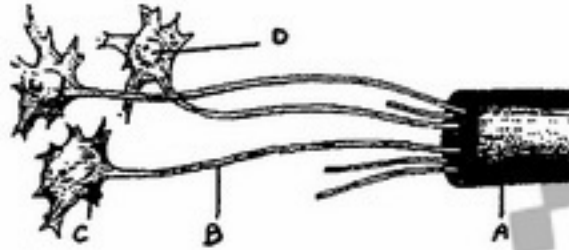
- ۱۷۴- اینکه «بعضی از ارزیابان در ارزشیابی‌های خود سخت‌گیرند و ارزشیابی‌هایی که ارائه می‌دهند پایین‌تر از سطح واقعی توانایی ارزشیابی شونده است.» اشاره به کدام مورد دارد؟
 (۱) هاله معتبر (۲) تساهل یا آسان‌گیری منفی (۳) تساهل یا آسان‌گیری مثبت (۴) هاله غیر معتبر
- ۱۷۵- کدام روش در گزینش کارکنان هزینه‌ی بالاتری دارد؟
 (۱) مراکز ارزیابی (۲) آزمون‌های توانایی جسمانی (۳) تمرین‌های موقعیتی (۴) توصیه‌نامه‌ها
- ۱۷۶- معیارهایی (ملاک‌هایی) که برای اتخاذ تصمیم‌های کوتاه مدت درباره کیفیت انجام می‌گیرد، چه نامیده می‌شوند؟
 (۱) مجاور (۲) ایستا (۳) دوربرد (۴) پویا
- ۱۷۷- در ارتباط با سه بُعد تحلیل کارکردی (FJA)، وقتی وظیفه‌ای اصولاً در ارتباط با اشیاء تعریف می‌شود، کارکن به کدام نوع منابع نیاز دارد؟
 (۱) جسمانی (۲) ترونی فردی (۳) اطلاعاتی (۴) ذهنی
- ۱۷۸- کدام مورد، از منابع اصلی اطلاعات شغلی نمی‌باشد؟
 (۱) شاغل همان شغل (۲) مصرف‌کنندگان محصولات و خدمات (۳) تحلیل‌گر شغل آموزش دیده (۴) سرپرستان بلافصل
- ۱۷۹- برای مشاغل تکراری که زمان انجامشان کوتاه است، کدام روش تحلیل شغل برتری دارد؟
 (۱) مصاحبه (۲) پرسشنامه (۳) مشاهده (۴) ثبت وقایع
- ۱۸۰- کدام یک از موارد، جزو عوامل سازمانی مؤثر در کارمندیابی نمی‌باشد؟
 (۱) شهرت سازمان (۲) عوامل تکنولوژیک (۳) هزینه‌ی کارمندیابی (۴) جذابیت شغل
- ۱۸۱- گزینش سرعت دلخواه توسط آموزش‌گیران و تضمین مهارت در سطوح مشخص و ارزیابی باز خورد آنی، از ویژگی‌های کدام روش آموزش است؟
 (۱) پیوسته (۲) سمعی و بصری (۳) دستورالعمل برنامه‌ای (۴) مطالعه‌ی مستقل
- ۱۸۲- کدام یک از موارد، از روش‌های مورد استفاده در مراکز ارزیابی نمی‌باشد؟
 (۱) ارائه گزارش (۲) تمرین کازیه (آوارکردن گزارش‌ها) (۳) بحث گروه بدون رهبر (۴) نمونه‌های کار
- ۱۸۳- با افزایش تعداد کارکنان تحت سرپرستی، کدام روش ارزیابی عملکرد از زیر دستان دشوارتر می‌گردد؟
 (۱) توصیفی (۲) توزیع اجباری (۳) قیاسی (۴) مقایسه‌ی جفتی
- ۱۸۴- تعمیم نرخ‌های گذشته به آینده، در برنامه‌ریزی نیروی انسانی با کدام روش پیش‌بینی انجام می‌گیرد؟
 (۱) فرایابی (۲) رگرسیون (۳) تجزیه و تحلیل فعالیت‌های جدید (۴) شاخص سازی
- ۱۸۵- در چه موقعیتی، انتظارات فرد از سازمان (جذابیت سازمان) در بالاترین سطح می‌باشد؟
 (۱) زمان تصمیم‌گیری (۲) یک سال پس از ورود به سازمان (۳) بدو ورود به سازمان (۴) زمان انتخاب شغل
- ۱۸۶- الگوی بزرگسال آموزی (آندرا گوژی)، بر اساس کدام مورد تنظیم شده است؟
 (۱) محتوای یادگیری (۲) شرطی شدن وسیله‌ای (۳) فرآیند یادگیری (۴) شرطی شدن عامل
- ۱۸۷- کارمندیابی، چه ارتباطی با فعالیت‌های گزینش و به کارگماری کارکنان دارد؟
 (۱) نیازهای جدید استخدامی را مشخص می‌سازد (۲) تعداد زیادی از کارجویان را برای گزینش فراهم می‌آورد. (۳) بازخوردی مبنی بر خوب یا بد بودن گزینش به ما می‌دهد. (۴) تطابق ابعاد اساسی شغلی با مهارت‌های کارکنان را امکان‌پذیر می‌سازد.
- ۱۸۸- کدام دسته از ملاک‌ها، یک ساختار نظری و یک ایده‌ی انتزاعی است که هرگز به طور واقعی قابل اندازه‌گیری نمی‌باشد؟
 (۱) پویا (۲) ایستا (۳) مفهومی (۴) واقعی
- ۱۸۹- بحث گروهی بدون اداره‌کننده، جزو کدام روش منظور شده است؟
 (۱) آزمون‌های شبیه سازی (۲) آزمون‌های پیشرفت (۳) آزمون‌های بازشناسی (۴) آزمون‌های نمونه کار
- ۱۹۰- مفهوم کدام مورد، با مفهوم روانشناسی امور استخدامی نزدیک‌تر است؟
 (۱) روانشناسی سازمانی (۲) مدیریت کیفیت جامع (۳) مدیریت منابع انسانی (۴) روانشناسی تبلیغ

- ۱۹۱- در تفسیر آزمون‌های فرافکن، تحلیل چیزی که در آزمون دیده شده است، گویای کدام سطح از تغییر نتایج این آزمون‌ها می‌باشد؟
 (۱) جنبه‌های تبدیلی (۲) نمادین (۳) باز نمودی (۴) تکلیفی
- ۱۹۲- کدام آزمون بر اساس کلیدیابی تجربی ساخته شده است؟
 (۱) شخصیت سنج چند وجهی مینه سوتا (۲) رورشاخ (۳) اندریافت موضوع (۴) NEO
- ۱۹۳- رفتار یک خانواده درمانگر سیستمی در فرایند درمان چگونه است؟
 (۱) فعال و غیرهدایتگر (۲) خنثی و بی‌طرف (۳) فعال و هدایتگر (۴) منفعل و بی‌طرف
- ۱۹۴- اهداف مشترک انواع مصاحبه‌های بالینی کدام است؟
 (۱) شناسایی علت، تشخیص، صورت بندی طرح درمانی (۲) ایجاد رابطه، همدلی، شناسایی علت (۳) سنجش کمی و کیفی، تشخیص، درمان (۴) همدلی، سنجش، تشخیص
- ۱۹۵- شوق به زندگی در کدام یک از مفاهیم مربوط به نظریه شخصیتی یونگ مطرح می‌شود؟
 (۱) ناخودآگاه فردی (۲) برون‌گرایی (۳) وحدت و تعادل (۴) سایه
- ۱۹۶- مفهوم مداخله بالینی کدام است؟
 (۱) استفاده از روان‌درمانی برای حل تعارض‌های درونی درمانجو (۲) بهره بردن از روان‌درمانی فردی یا گروهی برای تغییر رفتار درمانجو (۳) توسل به باز پروری روانی و اجتماعی برای تغییر رفتار درمانجو (۴) تغییر دادن رفتار، افکار، احساسات درمانجو به صورت عمدی و به شیوه مثبت
- ۱۹۷- کدام رویکرد معتقد است: «وجود مشکلات ارتباطی سال‌های نخست زندگی از طریق ایجاد «دو پارگی» در نگاه فرد به جهان باعث اختلال‌های وسواسی می‌شود.»؟
 (۱) روانشناسی من (۲) روابط موضوعی (۳) روان‌پویایی (۴) رفتاری
- ۱۹۸- سبک تعاملی «بی‌عاطفه» و «نیازمند» به ترتیب از مشخصه‌های کدام اختلال شخصیتی است؟
 (۱) ضد اجتماعی و وابسته (۲) خود شیفته و وابسته (۳) ضد اجتماعی و مرزی (۴) خود شیفته و مرزی
- ۱۹۹- اختلال در خودماندگی «اوتیسم» بر حسب کدام نشانه‌ها، از نشانگان هلمر متمایز می‌شود؟
 (۱) تحول بهنجار تا سه سالگی (۲) وخامت بیشتر نارسایی‌های زبانی (۳) تحول بهنجار تا دو سالگی (۴) وخامت کمتر نارسایی‌های زبانی
- ۲۰۰- اگر در یک نظام طبقه‌بندی اختلال‌های روانی، کمیت یا فراوانی نشانه‌ها مدرک اصلی طبقه‌بندی باشد، کدام نوع طبقه‌بندی‌ها مد نظر است؟
 (۱) آماری (۲) مقوله‌ای (۳) مرضی (۴) ابعادی
- ۲۰۱- در روان‌درمانی مبتنی بر روان‌پویایی، کدام مفهوم اصلی‌ترین روش دستیابی به بینش است؟
 (۱) انتقال متقابل (۲) تفسیر (۳) تخلیه هیجانی (۴) انتقال
- ۲۰۲- نخستین گام در ارزیابی روانشناختی کدام است؟
 (۱) ارزیابی طبی و روانی- اجتماعی (۲) دستیابی به شرح کامل مسائل گذشته (۳) ارزیابی هوشی و روانی- اجتماعی (۴) دستیابی به شرح کامل مسائل جاری
- ۲۰۳- نوجوانی پس از تصادف مشکل شنیدن و پردازش زبانی دارد، کدام لوب مغز او آسیب دیده است؟
 (۱) آهیانه‌ای (۲) پس سری (۳) گیجگاهی (۴) پیشانی
- ۲۰۴- واقعیت‌درمانی گلاسر انواع بیماری‌های روانی را بر چه اساسی تبیین می‌کند؟
 (۱) طبقه‌بندی‌های DSM و ICD (۲) میزان فاصله از واقعیت (۳) انواع تعارضات دوره کودکی (۴) میزان بی‌مسئولیتی فرد
- ۲۰۵- در تشخیص دلیریوم، ارزیابی کدام نشانه ضرورت دارد؟
 (۱) ادراک (۲) حافظه (۳) هوشیاری (۴) تفکر
- ۲۰۶- نمره‌های پایین‌تر از ۴۵ در کدام خرده‌مقیاس MMPI نشان دهنده افرادی است، بیش از حد کنترل شده، منتقد از خود، خشک و سنتی که به گونه‌ای افراطی با پایگاه اجتماعی همانند سازی می‌کنند؟
 (۱) ۶: پارانویا (Pa) (۲) ۴: انحراف- اجتماعی- روانی (Pd) (۳) ۳: هیستری (Hy) (۴) ۵: مردانگی- زنانگی (MF)
- ۲۰۷- یکی از روش‌های شرطی سازی عامل که در آن درمانگر و بیمار در مورد رفتارهای مطلوب و نامطلوب و عواقب انجام دادن یا ندادن این رفتارها به توافقی رسمی می‌رسند، چه نام دارد؟
 (۱) حساسیت زدایی منظم (۲) تحلیل مزایا- معایب (۳) قرارداد وابستگی (۴) شرطی سازی تقابلی

- ۲۰۸- روش تحلیل عاملی، برای محاسبه کدام یک از مختصات روانسنجی آزمون‌ها به کار می‌رود؟
 (۱) اعتبار آماری (۲) اعتبار صوری (۳) همسانی درونی (۴) اعتبار محتوا
- ۲۰۹- در نظام روان‌درمانی آلبرت ایس رابطة (ABC) به ترتیب بیانگر چه چیزی است؟
 (۱) نظام اعتقادی- حادثه- پیامد (۲) حادثه- نظام اعتقادی- پیامد
 (۳) پیامد- حادثه- نظام اعتقادی (۴) پیامد- نظام اعتقادی- حادثه
- ۲۱۰- در مقیاس هوشی وکسلر، در کدام خرده آزمون توانایی مفهوم سازی کلامی و استدلال انتزاعی آزمودنی، مورد سنجش قرار می‌گیرد؟
 (۱) شباهت‌ها (۲) اطلاعات عمومی (۳) درک و فهم (۴) طراحی مکعب‌ها

- ۲۱۱- علائمی چون بهت و بی‌حسی، احساس مکرر وقوع پدیده در خواب، اختلال خواب و احساس گناه، از نشانه‌های کدام اختلال است؟
 (۱) افسردگی (۲) اضطراب منتشر (۳) استرس پس از ضربه (۴) وسواس فکری
- ۲۱۲- در نظریه پیاز، اصطلاح «خارج از دید بودن، خارج از ذهن بودن است.» اشاره به کدام مبحث دارد؟
 (۱) پایداری شیئی (۲) تک جنبه‌نگری (۳) اصل نگهداری (۴) برگشت‌پذیری
- ۲۱۳- کدام راهبرد برای تنظیم هیجان‌ها، مؤثرتر است؟
 (۱) نشخوار فکری (۲) ارزیابی مجدد (۳) فرونشاندن حالت‌های چهره (۴) توجه به ارزش پدیده هیجانی
- ۲۱۴- امواج دلتا در کدام مرحله از خواب دیده می‌شود؟
 (۱) اول و دوم (۲) دوم و سوم (۳) مرحله REM (۴) سوم و چهارم
- ۲۱۵- در مطالعات جدید بر نقش کدام عامل شناختی در شرطی شدن تأکید می‌شود؟
 (۱) تکرار UCS با CS (۲) مجاورت مکانی UCS با CS (۳) پیش‌بینی‌پذیری UCS توسط CS (۴) مجاورت زمانی UCS با CS
- ۲۱۶- در کدام نظریه هیجانی اعتقاد بر این است که: «تغییرات جسمانی و رفتاری تعیین‌کننده نوع هیجان ما هستند.»
 (۱) کتن - بارد (۲) تحریکی - شناختی (۳) شناختی - فیزیولوژیایی (۴) جیمز - لانگ
- ۲۱۷- خود گزارش‌دهی نظام‌مند و مشروح اشخاص در محیط کنترل شده آزمایشگاهی، برای توصیف مؤلفه‌های ذهن، روش مرسوم کدام رویکرد است؟
 (۱) رفتارگرایی (۲) کارکردگرایی (۳) ساختارگرایی (۴) روان‌تحلیل‌گری
- ۲۱۸- سوگیری در جهت اسنادهای گرایشی به جای اسنادهای موقعیتی «خطای اسناد» نامیده می‌شود.
 (۱) بنیادی (۲) درونی (۳) ادراکی (۴) بیرونی
- ۲۱۹- اگر درس روان‌شناسی را همیشه در کلاس خاصی به شما یاد می‌دهند، در زمانی که در همان اتاق هستید، مطالب را بهتر به یاد می‌آورید تا آن که در ساختمانی متفاوت باشید، این موضوع جزء کدام عامل بازیابی محسوب می‌شود؟
 (۱) ذخیره‌سازی (۲) سرخ‌های بازیابی (۳) حالات خلقی بازیابی (۴) رمزگذاری معنایی
- ۲۲۰- روان‌شناسان مایلند بدانند، معادلات جبری چگونه حل می‌شوند، چرا برخی چیزها را فقط برای مدت کوتاهی به یاد می‌سپاریم و برخی دیگر را برای یک عمر و چطور به کمک تجسم، برای آینده برنامه‌ریزی می‌کنیم. این شیوه رویکرد چه نامیده می‌شود؟
 (۱) عصبی - رفتاری (۲) روان‌تحلیل‌گری (۳) شناختی (۴) شناختی اجتماعی
- ۲۲۱- طبق نظریه پیاز، بزرگترین دستاورد مرحله حسی - حرکتی کدام است؟
 (۱) بقای شیئی (۲) ادراک گفتار (۳) حافظه بازشناسی (۴) نگهداری ذهنی
- ۲۲۲- پس از اینکه کودک آرام شد و از فریادزدن دست کشید، به او اجازه می‌دهیم از اطاقش بیرون بیاید، این عمل نشانگر کدام مفهوم است؟
 (۱) تنبیه منفی (۲) تقویت منفی (۳) تنبیه مثبت (۴) تقویت مثبت
- ۲۲۳- دانشجویی که به دنبال پاس نکردن یکی از دروس خود دست به اقداماتی می‌زند. کدامیک از اقدامات هیجان‌مدار است؟
 (۱) اعتراض مودبانه به نحوه تصمیم استاد (۲) قدم زدن با دوستان برای فراموش کردن موضوع (۳) کمک گرفتن از دانشجویانی که این درس را گذرانده‌اند. (۴) بررسی برنامه ترم آینده برای انتخاب مجدد همان درس
- ۲۲۴- براساس نظریه دلبستگی، این کودکان که در آزمایش موقعیت ناآشنا هنگام بازگشت مادر به اتاق، در برابر او مقاومت می‌کنند، هم خواهان برقراری ارتباط با مادر هستند و هم از او پرهیز می‌کنند، چه نوع دلبستگی دارند؟
 (۱) ایمن (۲) نالایمن (۳) نالایمن، دوسوگرا (۴) ایمن، اجتنابی

- ۲۲۵- بازخورد زیستی یا بایوفیدبک (BFT) به چه معناست؟
 (۱) به کنترل درآوردن ضربان قلب یا فشار خون در اثر تمرکز حواس
 (۲) آگاهی دادن به دانشجویان از عملکرد تحصیلی خود در طول سال
 (۳) آموزش برای کنترل اختیاری تعدادی از کارکردها که اختیاری هستند.
 (۴) نظامی که درباره یکی از کارکردهای بدنی، اطلاعاتی برای ارگانیسم فراهم می‌آورد.
- ۲۲۶- طبق نظریه شاختر و سینگر چه چیزی در بروز هیجان مهم‌تر است؟
 (۱) ارزیابی اولیه (۲) ارزیابی ثانویه (۳) ارزیابی شناختی (۴) برانگیختگی هیجانی
- ۲۲۷- آستانه اختلافی انسان‌ها در مورد کدام محرک خیلی پایین است؟
 (۱) نور (۲) وزن (۳) لامسه (۴) صوت
- ۲۲۸- بی‌ثباتی عاطفی ویژگی کدام اختلال شخصیت است؟
 (۱) وابسته (۲) مرزی (۳) گسسته هویت (۴) ضد اجتماعی
- ۲۲۹- منظور از فرآیندهای صعودی، دخالت کدام یک در جریان ادراک است؟
 (۱) اطلاعات و انتظارات فرد (۲) زمینه یا یافت یا موقعیت محرک‌ها
 (۳) ویژگی‌های درون‌دادی محرک‌ها (۴) انگیزه‌ها و امیال فرد
- ۲۳۰- در تصویر مقابل، عصب کدام است؟
 (۱) A (۲) B (۳) D (۴) C



- ۲۳۱- برای سنجش حافظه معنی‌دار کدام آزمون مناسب‌تر است؟
 (۱) ترسیم شکل‌ها (۲) محاسبات عددی (۳) فراخوانی ارقام (۴) یادآوری داستان
- ۲۳۲- بر اساس پرسشنامه رغبت میشل گوکلن، افراد دقیق و علاقه‌مند به فعالیت‌های ذهنی، در کدام شغل موفق‌ترند؟
 (۱) عکاسی (۲) معماری (۳) دفترداری (۴) جراحی
- ۲۳۳- اگر بپذیریم که ویژگی‌های شخصیتی دانشجویان در پیشرفت تحصیلی آنان مؤثر است، در آن صورت به کدام نوع هوش بیشتر توجه خواهیم کرد؟
 (۱) انتزاعی (۲) سیال (۳) هیجانی (۴) حسی- حرکتی
- ۲۳۴- درباره تفاوت آزمون‌های هوش عمومی با آزمون‌های استعداد می‌توان گفت که آزمون‌های
 (۱) هوش عمومی با توانایی‌های یادگیری هیچ ارتباطی ندارند.
 (۲) استعداد، تفاوت میان افراد یک گروه سنی معین را آشکار می‌کنند.
 (۳) استعداد، به صورت فردی و با زمان آزاد اجرا می‌شوند.
 (۴) استعداد تنها جنبه‌های ارثی توانایی‌های فرد را ارزیابی می‌کنند.
- ۲۳۵- آزمون ناکامی روزنزایک کودکان برای کدام محدوده سنی قابل اجرا است؟
 (۱) ۴ تا ۱۳ (۲) ۳ تا ۱۳ (۳) ۳ تا ۱۰ (۴) ۶ تا ۱۷
- ۲۳۶- دفاعی بودن در آزمون بالینی چند محوری میلون چگونه تعیین می‌شود؟
 (۱) نمره V بالا (۲) نمره Y پائین (۳) نمره X پائین (۴) نمره Z بالا
- ۲۳۷- مهمترین فایده عملی مقیاس‌های هوشی وکسلر، این است که:
 (۱) برای محاسبه نمرات تراز شده، جدول‌های هنجاری مناسبی دارند.
 (۲) به سنجش متغیرهای شخصیتی شرکت کنندگان کمک می‌کنند.
 (۳) دستورالعمل اجرایی آن‌ها بسیار دقیق و روشن است.
 (۴) در مورد کارکرد شناختی فرد داده‌های روشن و دقیقی فراهم می‌آورند.

- ۲۳۸- طرفداران کدام نظریه روان‌شناسی «الگوهای تفکر و حل مسئله» را کارکرد مغز می‌دانند؟
 (۱) رفتارگرایی (۲) شناختی (۳) گشتالتی (۴) روان‌تحلیل‌گری
- ۲۳۹- در آزمون بینه، چرا برای گروه‌های سنی ۲ تا ۵، هر شش ماه ۶ سؤال اما برای گروه‌های سنی ۶ تا ۱۴، هر سال ۶ سؤال در نظر گرفته شده بود؟

- (۱) نمره‌گذاری سؤالات به صورت شش ماه به شش ماه آسانتر است.
 (۲) پیدا کردن سؤالات بیشتر برای سنین بالاتر از ۶ سال دشوار است.
 (۳) اندازه‌گیری هوش کودکان در سنین پایین ضرورت بیشتری دارد.
 (۴) در سنین پایین، رشد هوشی سریع‌تر است و مقیاس هم باید دقیق‌تر باشد.
- ۲۴۰- در آزمون‌های بینه-ترمن، اختصاص یافتن یک سؤال به یک سن بر چه اساسی صورت می‌گرفت؟
 (۱) بر اساس کودکان موفق هر سن (۲) مطابق با موفقیت سایر کودکان
 (۳) مطابق با نظر خود بینه و ترمن (۴) مطابق با سطح کلاس کودک
- ۲۴۱- فرض کنید تکرار یک عدد سه رقمی را از کودکان سنین مختلف خواسته‌ایم و نتایج زیر به دست آمده است:
 این سؤال به کدام گروه سنی اختصاص داده خواهد شد؟

سن	درصد کودکانی که موفق بوده‌اند
۳	۱۹
۴	۳۰
۵	۵۰
۶	۱۰۰

این سؤال به کدام گروه سنی اختصاص داده خواهد شد؟

- (۱) ۵
 (۲) ۴
 (۳) ۳
 (۴) ۶

- ۲۴۲- در طول ۱۰۰ سال گذشته، کدام ویژگی آزمون بینه حفظ شده است؟
 (۱) تسلط جنبه غیرکلامی (۲) استخوان بندی اصلی (۳) هنجار یانورم یابی (۴) سؤالات وابسته به فرهنگ
- ۲۴۳- اگر یک کودک ۵ ساله، به همه سؤالات چهار ساله‌های آزمون بینه پاسخ درست بدهد، اما از ۵ ساله‌ها به ۳ سؤال، از ۶ ساله‌ها به ۲ سؤال و از ۷ ساله‌ها به ۱ سؤال پاسخ درست بدهد، سن عقلی او چقدر خواهد شد؟
 (۱) ۵ سال تمام (۲) ۴ سال و ۹ ماه (۳) ۴ سال و ۶ ماه (۴) ۵ سال و ۶ ماه
- ۲۴۴- آزمون موزائیک ژیل (متعلق به رده سنی کودکان مدارس ابتدایی) چگونه نشان داد که از روایی (Validity) بالایی برخوردار است؟

- (۱) وجود رابطه بین سؤالات فرد و زوج
 (۲) افزایش نتایج واقعی به همراه افزایش سن کودکان
 (۳) وجود انسجام درونی در سؤالات
 (۴) وجود همبستگی در نتایج دو نوبت اجرای متوالی

- ۲۴۵- آزمون‌های هوش هیجانی به کدام گروه از آزمون‌ها تعلق دارند؟
 (۱) شناختی (۲) روانی-اجتماعی (۳) روانی-حرکتی (۴) غیرشناختی
- ۲۴۶- منظور از «آزمون‌ها» چیست؟
 (۱) اجرا در یک گروه وسیع (۲) محاسبه اعتبار یا پایایی (۳) تعیین روایی آن‌ها (۴) استاندارد کردن آن‌ها

- ۲۴۷- کدام آزمون برای سنجش خصایص شخصیتی پایدار میان فردی در یک جامعه بهنجار تدوین شده است؟
 (۱) TAT (۲) PRF (۳) CPI (۴) کتل

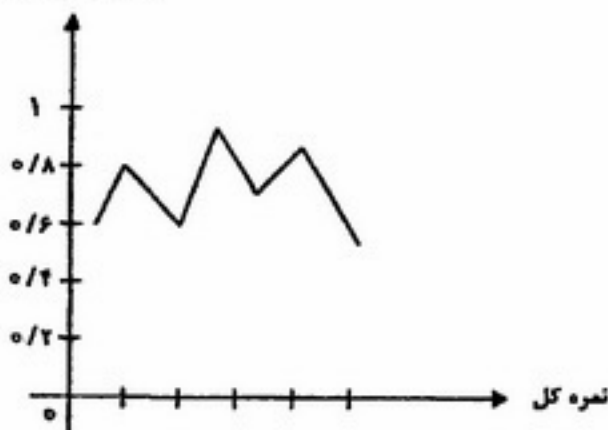
- ۲۴۸- در آزمون MMPI (فرم کوتاه ۷۱ سؤالی) بالا بودن H_s و H_y و پائین بودن D در پروفایل حاکی از چیست؟
 (۱) افسردگی (۲) V تبدیلی (۳) مانیا (۴) خود بیمار پنداری

- ۲۴۹- در آزمون بندرگشتالت، کدام علامت حاکی از وسواسی بودن است؟
 (۱) دوباره کاری (۲) کم رنگ نویسی (۳) کوچک نویسی (۴) استفاده از دو برگ

- ۲۵۰- برای پی بردن به ناایمنی پارانویایی چه آزمونی مناسب‌تر است؟
 (۱) شخصیت آیسنگ EPI (۲) افسردگی بک (۳) اضطراب کتل (۴) CPI (پرسشنامه شخصیت کالیفرنیا)

- ۲۵۱- مهمترین تفاوت اندازه‌گیری در علوم پایه و علوم انسانی به تفاوت بودن ماهیت ارتباط پیدا می‌کند.
 (۱) آزمودنی‌ها (۲) موضوع اندازه‌گیری (۳) کاربردها (۴) روش‌های اندازه‌گیری
- ۲۵۲- کدام ضریب برای تعیین اعتبار (Reliability) آزمون‌های ملاک - مرجع مناسب‌تر است؟
 (۱) ضریب تعمیم‌پذیری
 (۲) ضریب همبستگی ناشی از اجرای آزمون در دو زمان مختلف
 (۳) ضریب همبستگی دو نیمه آزمون
 (۴) ضریب همبستگی نمره مشاهده شده با نمره واقعی در آزمون
- ۲۵۳- نمودار روبه‌رو خم ویژه یک سؤال است، با توجه به آن می‌توان گفت، این سؤال
 (۱) قدرت تمیز ندارد.
 (۲) قدرت تمیز خوبی دارد ولی دشواری آن نوسان دارد.
 (۳) وضعیت نسبی و نمره کل را نشان می‌دهد.
 (۴) تفاوت‌های بین نمرات دانش‌آموزان را به خوبی نشان می‌دهد.

نسبت پاسخ درست



- ۲۵۴- اگر اندازه انحراف استاندارد توزیع گروهی از نمرات کاهش یابد، به شرط یکسانی سایر شرایط چه تغییری در Z مربوط به هر نمره ایجاد می‌شود؟
 (۱) منفی می‌شود. (۲) افزایش می‌یابد. (۳) مثبت می‌شود. (۴) کاهش می‌یابد.
- ۲۵۵- مطابق نظریه کلاسیک آزمون، هنگامی که شاخص تمیز یک سؤال چهار گزینه‌ای برابر یک باشد، شاخص دشواری آن سؤال کدام است؟
 (۱) صفر (۲) ۰/۲۵ (۳) ۰/۵۰ (۴) ۱
- ۲۵۶- نرم - مرجع و یا ملاک - مرجع بودن آزمون به کدام عامل وابسته است؟
 (۱) چگونگی اجرا (۲) نوع سؤالات (۳) نحوه‌ی نمره‌گذاری (۴) نحوه‌ی قضاوت در مورد فرد
- ۲۵۷- در تحلیل اعتبار (Reliability) سؤالات، ضریب همبستگی بین نمرات در یک گروه محاسبه می‌شود.
 (۱) هر جفت سؤال (۲) هر سؤال و نمره ملاک (۳) دو نیمه سؤالات (۴) هر سؤال و نمره کل
- ۲۵۸- در تحلیل اعتبار (Reliability) آزمونی مشتمل بر سؤالات صحیح - غلط، استفاده از کدام روش مناسب‌تر است؟
 (۱) پیرسون (۲) ضریب رولون (۳) کودر - ریچاردسون (۴) اسپیرمن - براون
- ۲۵۹- استفاده از تکنیک‌های مشاهده‌ای برای بهبود کدام ویژگی سنجش مبتنی بر مشاهدات مورد استفاده قرار می‌گیرد؟
 (۱) دقت (۲) مربوط بودن (۳) کیفیت (۴) حساسیت
- ۲۶۰- روایی (Validity) یک آزمون برابر با ۰/۸ و نمرات آزمون روی مقیاس T گزارش شده است. خطای معیار برآورد کدام است؟
 (۱) ۰/۸ (۲) ۶/۴ (۳) ۶ (۴) ۸
- ۲۶۱- چنانچه S_e^2 برابر با ۰/۱۵ واریانس مشاهده شده باشد، مقدار اعتبار (Reliability) کدام است؟
 (۱) ۰/۸۵ (۲) $1 - (0.15)^2$ (۳) $(0.15)^2$ (۴) $(1 - 0.15)^2$
- ۲۶۲- در مطالعه روایی آزمون، مهمترین شرط متغیر ملاک کدام است؟
 (۱) حساس بودن (۲) مربوط بودن (۳) دقیق بودن (۴) نرمال بودن
- ۲۶۳- کدام روش تعیین اعتبار (Reliability) نوسانات ناشی از گذشت زمان را بهتر کنترل می‌کند؟
 (۱) بازآزمایی (۲) هماهنگی درونی (۳) فرم‌های معادل (۴) همبستگی نمرات ارزیابان در زمان‌های مختلف
- ۲۶۴- در کدام یک از شرایط زیر نتایج تحلیل‌های کلاسیک سؤال شباهت بیشتری به نتایج تحلیل‌های IRT دارد؟
 (۱) سؤالات شبیه به هم باشند.
 (۲) سؤالات از شیب مناسب و متفاوتی برخوردار باشند.
 (۳) توزیع درجات دشواری نرمال باشد.
 (۴) سؤالات تا حد ممکن از هم متفاوت بوده و برای توانایی‌های مختلف مناسب باشند.

- ۲۶۵- اگر مقدار D برابر با 0.4 و Pu برابر با 0.6 باشد، درجه دشواری سؤال چقدر است؟
 (۱) 0.4 (۲) 0.6 (۳) 0.5 (۴) 1
- ۲۶۶- شیب خم ویژه سؤال (ICC) بیانگر کدام ویژگی سؤال است؟
 (۱) حدس‌پذیری سؤال
 (۲) میزان دشواری سؤال
 (۳) قدرت تشخیص سؤال
 (۴) همبستگی سؤال با سؤال دیگر
- ۲۶۷- روش مناسب برای بررسی همبستگی میان دو سؤال روبه‌رو کدام است؟
 (۱) دو رشته‌ای
 (۲) فای دو رشته‌ای
 (۳) تترا کوریک
 (۴) دو رشته‌ای نقطه‌ای
- الف) من رشته‌ام را دوست دارم. بلی خیر
 ب) دوست دارم تغییر رشته بدهم. بلی خیر
- ۲۶۸- اگر نمره‌گذاری یک سؤال چهارگزینه‌ای به صورت $(0, 1, 2, 3)$ باشد، میانگین سؤالات به طور متوسط چه مقدار باید باشد تا توزیع نمرات کل تست نرمال گردد؟
 (۱) 1 (۲) 2 (۳) 1.5 (۴) 2.5
- ۲۶۹- بیشینه ضریب روایی (Validity) برابر کدام کمیت زیر است؟
 (۱) $\rho_{xx'}$ (۲) $\sqrt{\rho_{xx'}}$ (۳) $\rho_{xx'}^2$ (۴) $\sqrt{1-\rho_{xx'}^2}$
- ۲۷۰- اگر $r_{tt} = 0.67$ باشد و طول آزمون دو برابر شود ضریب اعتبار (Reliability) آزمون جدید چه مقدار خواهد شد؟
 (۱) 0.5 (۲) 0.7 (۳) 0.6 (۴) 0.8

- ۲۷۱- کنش کدام هورمون به تولید اسپرم منجر می‌شود؟
 (۱) استروژن (۲) پروژسترون (۳) تستوسترون (۴) آندروژن
- ۲۷۲- نمک کدام ماده در درمان بیماری مانیک-دپرسیو تجویز می‌شود؟
 (۱) لیتیم (۲) لیتریوم (۳) لیدوکائین (۴) منوآمین اکسیداز
- ۲۷۳- بیماری کره هانتینگتون در اثر کدام ضایعه ایجاد می‌شود؟
 (۱) هسته بادامه (۲) هسته دم‌دار (۳) اجسام سیاه (۴) هسته پوتامن
- ۲۷۴- میزان فراموشی در پیری با کاهش کدام ماده همبستگی دارد؟
 (۱) سروتونین (۲) نوراپی نفرین (۳) استیل کولین (۴) اپی نفرین
- ۲۷۵- اگر درک احتمال موفقیت در انجام تکلیفی $P_s = 0.3$ باشد، ارزش تشویقی موفقیت I_s ، احتمال شکست P_f و ارزش تشویقی شکست I_f به ترتیب کدام است؟
 (۱) $0.3, 0.7$ و 0.7 (۲) $0.7, 0.3$ و 0.3
 (۳) $0.7, 0.3$ و 0.7 (۴) $0.3, 0.7$ و 0.7
- ۲۷۶- رفتار جنسی در زنان تحت تأثیر کدام است؟
 (۱) منطقه پیش بینایی میانی
 (۲) هسته‌های پستی هیپوتالاموس
 (۳) هسته‌های شکمی میانی هیپوتالاموس
 (۴) هسته‌های جانبی تالاموس
- ۲۷۷- به نظر کدام تأخیر ارضاء به محرک‌های اجتماعی قابل دستکاری بستگی دارد؟
 (۱) میشل (۲) مورای (۳) لوین (۴) فروید
- ۲۷۸- به واسطه کدام، هیجان‌های خودآگاه مانند شرم و غرور شکل می‌گیرند؟
 (۱) عوامل ارثی (۲) هیجان‌های نخستین (۳) ظرفیت هیجانی (۴) اجتماعی شدن
- ۲۷۹- برای ثبت کدام موج نمای الکتریکی، فعالیت همزمان ده‌ها هزار سلول عصبی هرمی ضرورت دارد؟
 (۱) مغز EEG (۲) ماهیچه چشم EOG (۳) شبکه عصبی ERG (۴) قلب EKG
- ۲۸۰- کدام یک در جریان تحریک سلول، پتاسیم در اختیار سلول عصبی قرار می‌دهد؟
 (۱) نوروگلیا (۲) اولیگو دندروگلیا (۳) آستروگلیا (۴) میکروگلیا
- ۲۸۱- کدام ساخت در مهار دقت و توجه فضایی نقش دارد؟
 (۱) سنگولیت چپ (۲) بخش پستی آهیانه راست (۳) شکنج میانی گیجگاهی (۴) بخش حلقه‌ای پیشانی

- ۲۸۲- فعالیت حرکتی ناگهانی در مرحله خواب متناقض (رم) با کدام همراه است؟
 (۱) تخلیه درونی نظام حسی و حرکتی
 (۲) بازداری حسی در اندام‌های پیرامونی و فعالیت حسی در مراکز مغز
 (۳) فعالیت اندام‌های پیرامونی و فعالیت حرکتی مغز
 (۴) شلیک نورونی ساقه مغز و مخچه
- ۲۸۳- کدام هورمون رحم را برای لانه‌گزینی تخمک آماده می‌کند؟
 (۱) استرادیول (۲) آندروژن (۳) استروژن (۴) پروژسترون
- ۲۸۴- کدام نظام تحت تأثیر داروها و الکل قرار می‌گیرد؟
 (۱) اجتناب فعال (۲) فعال‌ساز رفتار (۳) بازداری رفتار (۴) جنگ و گریز
- ۲۸۵- ناتوانی در شناخت حالت هیجانی چهره به آسیب کدام بخش ارتباط دارد؟
 (۱) پستی نیمکره راست (۲) جلویی نیمکره راست (۳) جلویی نیمکره چپ (۴) پستی نیمکره چپ
- ۲۸۶- پردازش کلی‌نگر و شهودی از ویژگی کدام ساخت است؟
 (۱) نیمکره چپ (۲) دستگاه شبکه‌ای (۳) ساقه مغز (۴) نیمکره راست
- ۲۸۷- آسیب شکنج زاویه‌ای و بخش میانی پستی قطعه آهیانه‌ای موجب کدام ناگویی می‌گردد؟
 (۱) مرکزی (۲) حرکتی فرا قشری (۳) یاد زدودگی (۴) حرکتی
- ۲۸۸- آسیب کدام موجب ناتوانی فهم و شناخت آهنگ‌ها و جهت صوت می‌گردد؟
 (۱) پیشانی چپ (۲) گیجگاهی راست (۳) گیجگاهی چپ (۴) پیشانی راست
- ۲۸۹- تکرار اعمال آزاردهنده به کدام کشاننده ارتباط دارد؟
 (۱) مرگ (۲) ناکامی (۳) ترس (۴) حیات
- ۲۹۰- کاهش کدام ناقل عصبی در بروز حمله‌های صرعی نقش بیشتری دارد؟
 (۱) دوپامین (۲) نوراپی نفرین (۳) سروتونین (۴) گابا

- ۲۹۱- در رابطه با برنامه‌های ایجاد تغییر کلی در تیم‌ها و گروه‌های مستقل رسمی، به فعالیت‌های تیم سازی پرداخته شده است. حوزه‌های اساسی فعالیت‌های تیم سازی کدامند؟
 (۱) روابط، تشخیص، انجام وظیفه (۲) مشارکت، روابط، تعهد (۳) تصمیم‌گیری، فرآیندها، تشخیص (۴) انجام وظیفه، فرآیندها، کارکرد سازمانی
- ۲۹۲- رهبری که در کارکنان خود انگیزه ایجاد می‌کند، بر آنان نفوذ زیادی دارد و آنان را هدایت می‌کند، به کدام نوع رهبر موسوم است؟
 (۱) مبادله‌ای (۲) تعاملی (۳) تحول‌گرا (۴) تعاملی و مبادله‌ای
- ۲۹۳- اصطلاح «سیستم‌های اجتماعی- فنی» تحت تأثیر کدام رویکرد مطرح شده است؟
 (۱) روش آزمایشگاهی (۲) آموزش حساسیت (۳) رویکرد استراتژیک (۴) موسسه‌ ناویستوک
- ۲۹۴- یکی از مهمترین برنامه‌های تغییر در بالندگی سازمانی که ساده، سریع و معتبر بوده و طی یک روز می‌تواند تصویری از سلامت سازمان را به کل مدیران آن ارائه دهد، موسوم است به:
 (۱) همایش جستجوی آینده (۲) جلسه رویارویی یک هارد (۳) گردهمایی عمومی کارکنان سازمان (۴) فعالیت‌های مدیریت استراتژیک
- ۲۹۵- هنگامی که بر نقش مهم گروه‌های مرجع، تمایل اکثریت افراد به مورد پذیرش واقع شدن و قابلیت مشارکت اکثر افراد، تأکید می‌شود؛ این پیش فرض‌ها و ارزش‌ها در رابطه با نقش کدام مورد مطرح می‌گردند؟
 (۱) گروه‌ها (۲) افراد (۳) جوامع (۴) سازمان‌ها
- ۲۹۶- «تحقیق در عمل»، تحت چه عنوانی مورد بررسی و مطالعه قرار گرفته است؟
 (۱) تشخیص و اقدام (۲) فرآیند آگاهانه (۳) شناخت و اقدام (۴) فرآیند و حل مسأله
- ۲۹۷- «الگوی شش بخشی ویس بورد»، در رابطه با کدام برنامه بالندگی سازمانی مطرح شده است؟
 (۱) بازخورد (۲) تشخیص (۳) اقدام عملی (۴) مدیریت برنامه
- ۲۹۸- سرسپردگی به خطاها جزو کدام نوع از مقاومت در برابر تغییر است؟
 (۱) بی تفاوتی (۲) پذیرش (۳) مقاومت فعال (۴) مقاومت غیر فعال
- ۲۹۹- کدام مرحله از مدل هفت مرحله‌ای اجرای تحول سازمانی، شامل تعیین انتظارات، زمان مورد نظر، جدول فعالیت‌ها و هزینه فعالیت‌ها می‌باشد؟
 (۱) مداخله (۲) ورود (۳) بستن قرارداد (۴) تجزیه و تحلیل اطلاعات

- ۳۰۰- کدام گزینه در مورد کایزن صحیح نیست؟
 (۱) توجه به جزئیات
 (۲) تلاش گسترده و پی گیر
 (۳) نیاز قطعی به سرمایه گذاری وسیع
 (۴) مناسب کشورهایی با رشد اقتصادی تدریجی
- ۳۰۱- در پژوهش های OD وقتی که با داده های کیفی سروکار داریم، از کدام تحلیل استفاده می شود؟
 (۱) بخشی (۲) محتوایی
 (۳) مفهومی
 (۴) مقایسه ای
- ۳۰۲- در کدام مدل پژوهشی در تحول سازمانی از استعاره طناب استراتژیک استفاده می شود؟
 (۱) کرت لوین (۲) تی چی
 (۳) نادلر وتوشمن
 (۴) بورک- لیتوین
- ۳۰۳- کدام مورد بیانگر چرخه کیفیت (چرخه دمینگ) می باشد؟
 (۱) طرح، آزمایش، بازخورد، اجرا
 (۲) هدف گذاری، اجرا، بازخورد
 (۳) هدف گذاری، برنامه ریزی، اجرا، بازخورد
 (۴) برنامه ریزی، تصمیم گیری، سازماندهی، اجرا
- ۳۰۴- آموزش حساسیت که متشکل از افراد یک سازمان از واحدهای مختلف می باشد، بیانگر کدام گروه است؟
 (۱) سازمانی (۲) بیگانه
 (۳) خانوادگی
 (۴) خویشاوند
- ۳۰۵- مدیریت دانش جزو کدام یک از برنامه های تحول می باشد؟
 (۱) راهبردی (۲) انسانی
 (۳) فن- ساختاری
 (۴) مدیریت منابع انسانی
- ۳۰۶- اولین گام در تدوین الگوهای بومی مدیریت در کشور چیست؟
 (۱) تبیین نظام ارزش ها
 (۲) تعیین فرآیندها و ساختار تشکیلاتی
 (۳) تبیین نقاط ضعف و قوت موجود
 (۴) تبیین اهداف و استراتژی ها
- ۳۰۷- در کدام نوع تحقیق در عمل بازیگر اسناد سیستماتیک و گسترده ای از آنچه انجام داده و نتایج آنچه صورت پذیرفته نگهداری می کند و نوعی یادداشت روزانه است که به وسیله مدیران استفاده می شود؟
 (۱) مشارکتی (۲) آزمایشی
 (۳) تشخیصی
 (۴) تجربی
- ۳۰۸- ارتباطات شامل بازخوردها جزو کدام یک از خرده سیستم های عمده سازمانی است؟
 (۱) تکنولوژی (۲) انسانی - اجتماعی
 (۳) ساختاری
 (۴) کار ویژه
- ۳۰۹- عبارت: «نوعی مداخله تیم سازی بین گروهی و برنامه ریزی استراتژیک که هدفش شکل دهی تیم مدیریت مشکل یابی / مشکل گشایی مؤثر است.» بیانگر کدام مورد است؟
 (۱) بررسی بازخوردها (۲) شریک گزینی
 (۳) حلقه های کیفیت
 (۴) مدیریت بر مبنای هدف
- ۳۱۰- اگر تأکید استراتژیک بر برون سازمان و نیازهای محیطی نیز متغیر باشد، کدام فرهنگ بر سازمان حاکم می شود؟
 (۱) ثبات (۲) رسالتی
 (۳) مشارکتی
 (۴) سازگاری