

402A

402

A

نام:

نام خانوادگی:

محل امضاء:

عصر پنجشنبه  
۹۰/۱۱/۲۷



جمهوری اسلامی ایران  
وزارت علوم، تحقیقات و فناوری  
سازمان سنجش آموزش کشور

اگر دانشگاه اصلاح شود مملکت اصلاح می‌شود.  
امام خمینی (ره)

آزمون ورودی دوره‌های کارشناسی ارشد ناپیوسته داخل - سال ۱۳۹۱

مجموعه روان‌شناسی - کد ۱۱۳۳

مدت پاسخگویی: ۱۲۰ دقیقه

تعداد سؤال: ۳۰۰

عنوان مواد امتحانی، تعداد و شماره سؤالات

ردیف	مواد امتحانی	تعداد سؤال	از شماره	تا شماره
۱	متون روان‌شناسی به زبان انگلیسی	۳۰	۱	۳۰
۲	آمار و روش تحقیق	۲۰	۳۱	۵۰
۳	روان‌شناسی مرضی و کودکان استثنایی	۲۰	۵۱	۷۰
۴	روان‌شناسی رشد	۲۰	۷۱	۹۰
۵	علم‌النفس از دیدگاه دانشمندان اسلامی	۱۵	۹۱	۱۰۵
۶	روان‌شناسی صنعتی و سازمانی	۱۵	۱۰۶	۱۲۰
۷	روان‌شناسی اجتماعی	۱۵	۱۲۱	۱۳۵
۸	رفتار سازمانی	۱۵	۱۳۶	۱۵۰
۹	روان‌شناسی امور استخدامی	۱۵	۱۵۱	۱۶۵
۱۰	روان‌شناسی بالینی	۲۰	۱۶۶	۱۸۵
۱۱	روان‌شناسی عمومی	۲۰	۱۸۶	۲۰۵
۱۲	آزمون‌های شناختی هوش و استعداد تحصیلی	۱۵	۲۰۶	۲۲۰
۱۳	روان‌سنجی	۲۰	۲۲۱	۲۴۰
۱۴	روان‌شناسی فیزیولوژیک، انگیزش و هیجان	۱۵	۲۴۱	۲۵۵
۱۵	بالندگی سازمانی	۱۵	۲۵۶	۲۷۰
۱۶	اصول علوم شناختی	۱۵	۲۷۱	۲۸۵
۱۷	روان‌شناسی شناختی	۱۵	۲۸۶	۳۰۰

بهمن ماه سال ۱۳۹۰

استفاده از ماشین حساب مجاز نمی‌باشد.



6- According to the passage, school psychologists with Master's degrees ----- involved in school settings in many states.

- 1) are confined to be  
2) are forced to be  
3) have other choices than being  
4) have other alternatives than being

7- It is mentioned in the passage that school psychologists employed in schools ----- both psychological and educational -----.

- 1) manage – punishments  
2) organize – evaluations  
3) impose – discipline  
4) expect – obedience

8- What does the word *psychiatrists* in line 17 refer to?

- 1) person who works in a skilled occupation  
2) person who is licensed to practice medicine  
3) medical doctor who specializes in the diagnosis and treatment of mental illnesses  
4) expert in psychology who treats mental illnesses and studies mental processes

### PASSAGE 2:

Specialist hospitals were built in Baghdad in 705 AD, followed by Fes in the early 8th century, and Cairo in 800 AD. In the 10th century, the Persian physician Muhammad ibn Zakariya Rāzi (Rhazes) combined psychological methods and physiological explanations to provide treatment to mentally ill patients. His contemporary, the Arab physician Najab ud-din Muhammad, described a number of forms of madness which share clinical features with contemporary medical disease concepts such as agitated depression, neurosis, and priapism as well as sexual impotence (Nafkhae Malikholia), psychosis (Kutrib), and mania (Dual-Kulb).

In the 11th century, another Persian physician, Abu Ali al-Hussain ibn Abdallah ibn Sina, known in the West as Avicenna, recognized *physiological psychology* in the treatment of illnesses involving emotions, and developed a system for associating changes in the pulse rate with inner feelings. The third section of Avicenna's text Cannon of Medicine (Al-Qanun fi al-Tibb) dealt with disorders of the psyche and the nervous systems and expounded on topics such as sexology, lovesickness, delusion, apoplexy, hallucination, insomnia, mania, nightmare, melancholia, dementia, epilepsy, paralysis, stroke, vertigo, spasm and tremor.

Specialist hospitals were built in medieval Europe from the 13th century to treat mental disorders but were utilized only as custodial institutions and did not provide any type of treatment. Founded in the 13th century, Bethlem Royal Hospital in London is one of the oldest lunatic asylums. By 1547 the City of London acquired the hospital and continued its function until 1948. It is now part of the National Health Service and is an NHS Foundation Trust.

9- What does the passage mainly discuss?

- 1) Islamic Psychology  
2) Psychology in Middle Ages  
3) Philosophy and Psychology  
4) Treatment of Mental Diseases

10- The establishment of the earliest specialist hospitals -----.

- 1) dates back to 705 AD  
2) dates back to 800 AD  
3) goes back to eighth century  
4) goes back to seventh century

11- One can infer from the passage that Najab ud-din Muhammad described a number of forms of madness in the ----- century.

- 1) tenth  
2) ninth  
3) eighth  
4) seventh

12- Which of the following mental disorders involve physical and emotional symptoms such as bodily pain, anxiety, depression, etc. that do not stem from any obvious physiological change?

- 1) mania  
2) priapism  
3) neurosis  
4) psychosis



13- The system for linking changes in the pulse rate with inner feelings was ----- in the eleventh century.

- 1) introduced by Avicenna
- 2) used to cure physiological disorders
- 3) employed to establish psychology
- 4) developed by Abu Ali al-Hussain ibn Abdallah ibn Sina to cure physical illnesses

14- Which of the following is the neurological disorder which is characterized by seizures?

- 1) Vertigo
- 2) Epilepsy
- 3) Paralysis
- 4) Insomnia

15- Which of the following is true of the specialist hospitals in medieval Europe discussed in the passage?

- 1) They turned into custodial institutions to eradicate mental diseases.
- 2) They were built to treat both physical and mental disorders.
- 3) They were built to cure psychological diseases.
- 4) They provided all types of mental treatment.

16- According to the passage, Bethlem Royal Hospital in London is one of the oldest -----.

- 1) asylum for the poor
- 2) hospital for the old
- 3) asylum for the oppressed
- 4) hospital for the insane

### PASSAGE 3:

Like other purveyors of professional ethics, the World Psychiatric Association issues an ethical code to govern the conduct of psychiatrists. The psychiatric code of ethics, first set forth through the Declaration of Hawaii in 1977, has been expanded through a 1983 Vienna update and, in 1996, the broader Madrid Declaration. The code was further revised in Hamburg, 1999. The World Psychiatric Association code covers such matters as patient assessment, up-to-date knowledge, the human dignity of incapacitated patients, confidentiality, research ethics, sex selection, euthanasia, organ transplantation, torture, the death penalty, media relations, genetics, and ethnic or cultural discrimination. In establishing such ethical codes, the profession has responded to a number of controversies about the practice of psychiatry.

17- What does the passage mainly discuss?

- 1) Professional Ethics
- 2) Ethics of Psychiatrics
- 3) World Psychiatric Association
- 4) World Practice of Psychiatrics

18- According to the passage, the World Psychiatric Association issues an ethical code to govern the conduct of psychiatrists like other ----- of professional ethics.

- 1) dealers
- 2) providers
- 3) educators
- 4) instructors

19- Which of the following is NOT true of the psychiatric code of ethics?

- 1) It was introduced through the Declaration of Hawaii in 1977.
- 2) It was broadened through Madrid Declaration in 1996.
- 3) It was totally altered through a 1983 Vienna update.
- 4) It was further changed in Hamburg, 1999.

20- The word *confidentiality* in line 6 means -----.

- 1) secrecy
- 2) discernment
- 3) painless killing
- 4) science of heredity

**PASSAGE 4:**

The introduction of psychiatric medications and the use of laboratory tests altered the doctor-patient relationship between psychiatrists and their patients. Psychiatry's shift to the hard sciences had been interpreted as a lack of concern for patients. Anti-psychiatry had become more prevalent in the late twentieth century due to this and publications in the media which conceptualized mental disorders as myths. Others in the movement argued that psychiatry was a form of social control and demanded that institutionalized psychiatric care, stemming from Pinel's therapeutic asylum, be abolished.

**21- What would the possible topic be for the above passage?**

- |                     |                                |
|---------------------|--------------------------------|
| 1) Psychiatric Care | 2) Mental Disorders            |
| 3) Anti-psychiatry  | 4) Doctor-patient Relationship |

**22- According to the passage, the introduction of psychiatric ----- changed the doctor-patient relationship between psychiatrists and their patients.**

- |                         |                        |
|-------------------------|------------------------|
| 1) assessment           | 2) examination         |
| 3) behavioral treatment | 4) medicinal treatment |

**23- If the author is right, anti-psychiatry had become more ----- in the late twentieth century because of publications in the media which conceptualized mental disorders as myths.**

- |               |                |             |               |
|---------------|----------------|-------------|---------------|
| 1) widespread | 2) exceptional | 3) atypical | 4) occasional |
|---------------|----------------|-------------|---------------|

**PASSAGE 5:**

Psychiatrists around the world have been involved in the suppression of individual rights by states wherein the definitions of mental disease had been expanded to include political disobedience. Nowadays, in many countries, political prisoners are sometimes confined to mental institutions and abused therein. Psychiatry possesses a built-in capacity for abuse which is greater than in other areas of medicine. The diagnosis of mental disease can serve as proxy for the designation of social dissidents, allowing the state to hold persons against their will and to insist upon therapies that work in favor of ideological conformity and in the broader interests of society. In a monolithic state, psychiatry can be used to bypass standard legal procedures for establishing guilt or innocence and allow political incarceration without the ordinary odium attaching to such political trials. In Nazi Germany in the 1940s, the 'duty to care' was violated on an enormous scale: A reported 300,000 individuals were sterilized and 100,000 killed in Germany alone, as were many thousands further afield, mainly in eastern Europe. From the 1960s up to 1986, political abuse of psychiatry was reported to be systematic in the Soviet Union, and to surface on occasion in other Eastern European countries such as Romania, Hungary, Czechoslovakia, and Yugoslavia. A *mental health genocide* reminiscent of the Nazi aberrations has been located in the history of South African oppression during the apartheid era. A continued misappropriation of the discipline was subsequently attributed to the People's Republic of China.

**24- What does the passage mainly discuss?**

- |                                  |                                     |
|----------------------------------|-------------------------------------|
| 1) Psychological Incarceration   | 2) Political Abuse of Psychiatry    |
| 3) Definitions of Mental Disease | 4) Designation of Social Dissidents |

**25- According to the passage, psychiatrists around the world have been involved in the ----- of individual rights by states**

- |               |               |                |               |
|---------------|---------------|----------------|---------------|
| 1) domination | 2) oppression | 3) subjugation | 4) repression |
|---------------|---------------|----------------|---------------|

26- One can infer from the passage that states suppress dissidents by using psychiatry and -----

- 1) broadening political disobedience
- 2) narrowing the meaning of psychiatry
- 3) ignoring the intentions of their nations
- 4) regarding political disobedience a mental disease

27- According to the passage, in a(n) ----- psychiatry can be employed to ignore standard legal procedures for establishing guilt or innocence.

- 1) inflexible
- 2) cooperative
- 3) generous
- 4) adaptable

28- If the author is right, then a reported 300,000 individuals were ----- and 100,000 killed in Germany.

- 1) disinfected
- 2) pasteurized
- 3) made infertile
- 4) made prisoners

29- What does the word *genocide* in line 14 mean?

- 1) Tending to remember past events and experiences
- 2) Disorder or abnormal alteration in one's mental state
- 3) Planned extermination of an entire national, racial, or ethnic group
- 4) Imperfect image caused by a physical defect in an optical element, as in a lens

30- The author finally concludes that psychiatry is ----- by the People's Republic of China now.

- 1) politically misapplied
- 2) misused to cure mental patients
- 3) religiously used to convert deists
- 4) applied for the benefit of dissidents



- ۳۱- آشکارترین تفاوت تحقیق کیفی و کمی با کدام یک ارتباط دارد؟  
 (۱) انتخاب نمونه آماری (۲) نحوه ارائه داده‌ها  
 (۳) کنترل متغیرهای تحقیق (۴) صورت‌بندی فرضیه‌های پژوهش
- ۳۲- اینکه «حواس انسان نمی‌تواند کلیت و ضرورت مفاهیم را به تنهایی درک کند.» متکی بر چه دیدگاهی است؟  
 (۱) عقل‌گرایی (۲) تجربه‌گرایی (۳) منطق‌گرایی (۴) پوزیتیویستی
- ۳۳- مفروضات (Assumptions) در تحقیق احکامی هستند که محقق در مورد آنها چنین می‌اندیشد:  
 (۱) احکامی که صحیح نیستند ولی محقق آنها را صحیح فرض می‌کند.  
 (۲) همان فرضیات تحقیق هستند که باید آزمون شوند.  
 (۳) فرض‌های نسبتاً ثابت شده هستند و می‌توان براساس آنها فرضیه ساخت.  
 (۴) احکامی که صحیح هستند و نیازی به اثبات ندارند و در تحقیق عملاً به کار گرفته شده‌اند.
- ۳۴- در طرح گروه گواه با پیش آزمون و پس آزمون کدامیک از عوامل تهدید کننده اعتبار درونی است؟  
 (۱) رشد و نمو (۲) تاریخ موضعی (۳) افت آزمودنی (۴) بازگشت آماری
- ۳۵- کدام مورد فرض صفر مربوط به فرضیه «همگونی نمرات درس آمار در دختران بیشتر از پسران است» (پسران با کد ۱ و دختران با کد ۲ مشخص شده‌اند) را نشان می‌دهد؟  
 (۱)  $H_0: \mu_1 \leq \mu_2$  (۲)  $H_0: \mu_1 = \mu_2$  (۳)  $H_0: \sigma_1^2 \geq \sigma_2^2$  (۴)  $H_0: \sigma_1^2 = \sigma_2^2$
- ۳۶- مؤثرترین روش برای برابر کردن گروه‌ها و کنترل متغیرهای مزاحم در تحقیقات تجربی، کدام است؟  
 (۱) روش اتفاقی یا تصادفی (۲) تجزیه و تحلیل کوواریانس (۳) حذف متغیرهای نامربوط (۴) هم‌تاکردن نمونه‌ها یا موردها
- ۳۷- روش علی - مقایسه‌ای روشی است که در آن .....  
 (۱) براساس کار آزمایشگاهی علت تعیین می‌شود.  
 (۲) با مقایسه آنچه اتفاق افتاده، در کشف عوامل مرتبط سعی می‌شود.  
 (۳) آزمایش و خطا به کرات انجام می‌گیرد تا نتایج بهتری به دست آید.  
 (۴) محقق خود متغیر مستقل را وارد می‌کند تا نتیجه آن را در متغیر وابسته کشف کند.
- ۳۸- کدام طرح تحقیق برای تعیین روابط علت و معلولی قوی‌تر است؟ (O نشان دهنده اندازه‌گیری متغیر وابسته است).  
 ROXO (۲) OYO (۱)  
 RO-O (۲) OZO  
 OOOOXOOOXOOXO (۴) OXO OYO OYO OXO (۳)
- ۳۹- در کدام مکتب روش‌شناسی، شهود و تفسیرهای ذهنی در کسب شناخت مردود است؟  
 (۱) تاریخ‌گرایی (۲) پدیدارشناسی (۳) هرمنیوتیک (۴) اثبات‌گرایی
- ۴۰- چنانچه در جامعه‌ای ویژگی مورد پژوهش دارای همگنی باشد، استفاده از کدام روش نمونه‌گیری مناسب‌تر است؟  
 (۱) منظم (۲) سهمیه‌ای (۳) تصادفی ساده (۴) طبقه‌ای نسبی
- ۴۱- احتمال بازگشت‌های آماری در کدام مورد افزایش پیدا می‌کند؟  
 (۱) نمونه‌ها براساس نمرات انتهایی بالا و پایین انتخاب شده باشند.  
 (۲) فرض‌های آمار پارامتریک رعایت نشود.  
 (۳) در انتخاب نمونه از روش‌های قضاوتی استفاده شود.  
 (۴) از روش‌های رگرسیونی در تحلیل‌ها استفاده شود.
- ۴۲- در چه شرایطی استفاده از میانگین توزیع نامناسب است؟  
 (۱) داده‌ها نسبی باشند.  
 (۲) داده‌ها فاصله‌ای باشند.  
 (۳) توزیع دارای کجی زیادی باشد.  
 (۴) توزیع متقارن ولی از هر دو طرف کشیده باشد.
- ۴۳- در بررسی توزیع داده‌های: ۱- ۲- ۱۶- ۱۷- ۱۸- ۱۹- ۲۰- ۲۱- بهترین شاخص پراکندگی کدام است؟  
 (۱) واریانس (۲) دامنه تغییر (۳) انحراف استاندارد (۴) انحراف چارکی
- ۴۴- اعتبار درونی یک تحقیق یعنی:  
 (۱) تاثیر انحصاری متغیر مستقل بر متغیر وابسته  
 (۲) تاثیر انحصاری متغیر وابسته بر متغیر مستقل  
 (۳) تاثیر انحصاری متغیر کنترل بر متغیر وابسته  
 (۴) قابلیت تعمیم نتایج تحقیق در زمان‌های مختلف
- ۴۵- با فرض برقراری مفروضات لازم، مناسب‌ترین آزمون آماری، برای طرح پیش آزمون و پس آزمون دو گروهی کدام است؟  
 (۱) تجزیه و تحلیل واریانس یک گروهی (۲) تجزیه و تحلیل واریانس دو گروهی  
 (۳) تحلیل یک گروهی (۴) تجزیه و تحلیل کوواریانس

- ۴۶- اگر  $Z$  صفر باشد، مفهومی این خواهد بود که:  
 (۱) میانگین نمرات  $Z$  همیشه صفر است.  
 (۲) ارزش داده مورد نظر با میانگین برابر است.  
 (۳) محاسبات آماری نیاز به تکرار ندارد.  
 (۴) توزیع به صورت زنگوله‌ای است.
- ۴۷- در کدام حالت «ارزش بحرانی» برای آزمون  $t$  بالاترین مقدار است؟  
 (۱)  $n=50, \alpha=0.05$  (۲)  $n=50, \alpha=0.01$  (۳)  $n=100, \alpha=0.01$  (۴)  $n=100, \alpha=0.05$
- ۴۸- در یک توزیع نرمال با میانگین  $170$  و انحراف استاندارد  $10$ ، اعداد بین  $150$  الی  $190$  حدود چند درصد جمعیت نمونه را تشکیل می‌دهند؟  
 (۱)  $2/5$  (۲)  $13/59$  (۳)  $68$  (۴)  $95$
- ۴۹- در یک جدول توافقی  $3 \times 4$  که  $162$  نفر آزمودنی بصورت تصادفی در آن گمارده شده است، درجات آزادی مساوی است با:  
 (۱)  $6$  (۲)  $12$  (۳)  $160$  (۴)  $161$
- ۵۰- با توجه به معادله خط رگرسیون  $y' = -2.5 + 0.75x$  می‌توان گفت:  
 (۱) ضریب همبستگی بین  $X$  و  $Y$  برابر  $0.75$  است.  
 (۲) خط رگرسیون در نقطه  $y = 0.75$  محور  $Y$  را قطع می‌کند.  
 (۳) به ازای هر واحد تغییر در  $X$ ،  $0.75$  واحد افزایش در  $Y$  حاصل می‌شود.  
 (۴) به ازای هر واحد تغییر در  $X$  به اندازه  $2/5$  واحد کاهش در  $Y$  مشاهده می‌شود.



- ۵۱- مؤثرترین درمان برای اختلال توره کدام است؟  
 (۱) دارو درمانی (۲) کنترل تنفس (۳) حذف تقویت مثبت (۴) آموزش واکنش ناموافق
- ۵۲- علائمی نظیر مشکل در مهارت‌های حرکتی، مشکل در تعاملات اجتماعی، حرکات‌های کلیشه‌ای (تکراری)، اضطراب و رفتارهای اجباری از علائم کدام اختلال است؟  
 (۱) رت (۲) هانتر (۳) ویلسون (۴) آشفتگی دوران کودکی
- ۵۳- کودکی که در یک یا چند محیط ارتباطی مشخص، در استفاده از گفتار خود مشکل دارد، تشخیص کدام مشکل در مورد وی صدق می‌کند؟  
 (۱) گنگی انتخابی (۲) تأخیر در تکلم (۳) تأخیر در زبان (۴) اوتیسم با عملکرد بالا
- ۵۴- بهترین روش برای مقابله با اختلال‌های دفع (مدفوع و ادرار) کدام است؟  
 (۱) دارویی (۲) رفتاری (۳) روان درمانی (۴) تحلیل روانی
- ۵۵- اگر کسی قبلاً واجد ملاک‌های وابستگی به یک ماده شناخته شده باشد، کدام عبارت در مورد او درست است؟  
 (۱) اصطلاح اعتیاد را در مورد او نمی‌توان به کار برد.  
 (۲) می‌توان تشخیص اعتیاد توأم را روی او گذاشت.  
 (۳) نمی‌توان تشخیص سوء مصرف همان ماده را روی او گذاشت.  
 (۴) می‌توان تشخیص سوء مصرف همان ماده را روی او گذاشت.
- ۵۶- در اختلال وسواسی - اجباری، بی‌نظمی کدام انتقال دهنده عصبی مورد تأیید قرار گرفته است؟  
 (۱) دوپامین (۲) سروتونین (۳) استیل کولین (۴) نورآدرنالین
- ۵۷- در کدام نوع اختلال خواب کودک هیچ‌خاطره‌ای از خواب و رؤیای خود ندارد؟  
 (۱) پاراسومنیا (۲) کابوس (۳) وحشت شبانه (۴) اختلال خواب اولیه
- ۵۸- اگر مراجعی در مقیاس F مربوط به آزمون MMPI نمره بالا بیاورد، کدام تفسیر درست است؟  
 (۱) روان پریشی (۲) دروغ گویی مراجع  
 (۳) دفاعی بودن مراجع (۴) بی‌دقتی و گیجی فرد در پاسخ به سؤالات
- ۵۹- منظور از میزان بروز یک بیماری کدام است؟  
 (۱) تعداد موارد بیماری در شش ماه گذشته  
 (۲) تعداد موارد بیماری در یک سال گذشته  
 (۳) تعداد موارد جدید بیماری در مدتی معین  
 (۴) تعداد موارد جدید و قدیم بیماری در مدتی معین
- ۶۰- در کدام نوع فراموشی، حافظه فرد برای حوادث زمانی کوتاه (چند ساعت تا چند روز) از دست می‌رود؟  
 (۱) موضعی (۲) منتشر (۳) انتخابی (۴) روان زاد
- ۶۱- در جریان تولید گفتار، حرکت از یک صوت به صوت دیگر، از یک سیلاب به سیلاب دیگر، از یک کلمه به کلمه دیگر و از یک جمله به جمله دیگر، ناظر بر کدام فرآیند است؟  
 (۱) آواگری (۲) تشدیدگری (۳) طنین صدا (۴) سلاست گفتاری
- ۶۲- وقتی کره چشم بسیار بلند است و اشعه‌های نور ساطع شده از شیء بیشتر در جلوی شبکیه متمرکز می‌شود، وضعیت دید شخص چگونه است؟  
 (۱) دوربین (۲) نزدیک بین (۳) محدودیت دید مرکزی (۴) محدودیت دید پیرامونی
- ۶۳- مهمترین مشکل کودکان مبتلا به فلج مغزی (CP) کدام است؟  
 (۱) نوسان در تونوس عضلانی (۲) مشکلات تکلمی (۳) انقباض‌های عضلانی (۴) مشکل ناتوانی ذهنی
- ۶۴- کدام عامل با ایجاد «بیماری کرنیکتروس» موجب عقب ماندگی ذهنی در کودک می‌شود؟  
 (۱) عامل RH (۲) اشعه ایکس (۳) داروهای شیمیایی (۴) نارسایی غدد داخلی
- ۶۵- مشکل اصلی حافظه در دانش آموز عقب مانده ذهنی کدام است؟  
 (۱) پردازش‌های تمرینی لازم (۲) جابجایی توجه به موضوعات  
 (۳) عدم تشخیص اطلاعات نامرتب (۴) ضعف تحلیل تکلیف
- ۶۶- کدام اختلال بینایی موجب کاهش «تیزبینی» و ایجاد بیماری «نیستاگموس» می‌شود؟  
 (۱) مانوپیا (۲) کلوکوم (۳) آلبینیسم (۴) استیگماتیسم
- ۶۷- رشد تومورها در سیستم اعصاب مرکزی مغز و ستون فقرات به کدام مشکل اشاره دارد؟  
 (۱) نیستاگموس (۲) نوروفیبروماتوس (۳) توکسوپلاسموزیس (۴) توبروز اسکلروزیس
- ۶۸- دختران و پسران تیزهوش به ترتیب در کدام مقطع، نمرات بهتر و پیشرفت تحصیلی بیشتری دارند؟  
 (۱) دبیرستان، ابتدایی (۲) ابتدایی، دبیرستان  
 (۳) راهنمایی تحصیلی، دبیرستان (۴) ابتدایی، راهنمایی تحصیلی

- ۶۹- علت آستیگماتیسم کدام است؟  
 (۱) کمبود ویتامین A  
 (۲) بی‌نظمی در انحنای قرینه  
 (۳) عدم رعایت اصول بهداشتی  
 (۴) عملکرد نامناسب ماهیچه‌های چشم
- ۷۰- علت بیماری هارت ناپ کدام است؟  
 (۱) نقص سوخت و سازی که در آن جذب تریپتوفان به خوبی انجام نمی‌گیرد.  
 (۲) نقص بیوشیمیایی که مانع تولید سر پروزید، سولفاتید و دوپامین می‌شود.  
 (۳) اشکال در سوخت و ساز کربوهیدرات‌ها زمینه را برای بروز بیماری فراهم می‌کند.  
 (۴) توارث چند عاملی به عنوان علت اصلی بیماری
- روان‌شناسی رشد**
- ۷۱- شرایط لازم برای «هویت‌یابی»، از نظر «اریکسون» و «مارسیا» چیست؟  
 (۱) دوره‌ای از جستجو، استفهام و تصمیم‌گیری  
 (۲) آزادی در انتخاب شغل و کسب درآمد مناسب  
 (۳) حل بحران هویت با قبول تعهدات اجتماعی  
 (۴) کسب تأیید اجتماعی و همنوایی با گروه همسالان
- ۷۲- کدام نظریه پرداز، فلسفه کودک مداری را در رشد کودکان پایه‌گذاری کرد؟  
 (۱) پیازه  
 (۲) جان لاک  
 (۳) استانلی هال  
 (۴) ژان ژاک روسو
- ۷۳- اصل وحدت و هویت شخص مربوط به نظریه کدام روانشناس است؟  
 (۱) گزل  
 (۲) پیازه  
 (۳) والن  
 (۴) اریکسون
- ۷۴- سنی که در آن، کودکان از وجود مادرشان تنها به عنوان عامل تأمین کننده نیازهایشان آگاهی دارند؛ چه نام دارد؟  
 (۱) همزیستی  
 (۲) درخودماندگی  
 (۳) احساس اعتماد  
 (۴) شکل‌گیری امنیت
- ۷۵- دلیل اصلی برانگیختگی حرکتی کودک در نظریه والن چیست؟  
 (۱) کنش فیزیولوژیک  
 (۲) کشف فضای متحرک  
 (۳) همزیستی عاطفی و هیجانی  
 (۴) تأخیر در ارضای نیاز و محرومیت
- ۷۶- در نظر پیازه، کدام نوع اخلاق براساس «تقابل» شکل می‌گیرد؟  
 (۱) ناپیروی  
 (۲) خود پیروی  
 (۳) دیگر پیروی  
 (۴) عملیاتی
- ۷۷- ادراک «مال من» در چه وهله‌ای به وجود می‌آید؟  
 (۱) مدرسه  
 (۲) تقلیدپذیری  
 (۳) تشخیص طلبی  
 (۴) سن مقوله‌ای
- ۷۸- اولین سطح تحولی در نظام دیمون و هارت چه سطحی است؟  
 (۱) شناسایی مقوله‌ای  
 (۲) نظام یافتگی باورها  
 (۳) استلزام‌های بین فردی  
 (۴) سنجش‌های مقایسه‌ای
- ۷۹- با استناد به نظریه بالبی، کدام مورد با موارد دیگر تناسب ندارد؟  
 (۱) دلبستگی به مادر  
 (۲) دلبستگی نخستین  
 (۳) روان آزرده‌گی سم آگینی  
 (۴) بریدگی هنگام جدایی از مادر
- ۸۰- نقش عاطفه برای تحول چیست؟  
 (۱) کنش‌وری  
 (۲) عقلی‌سازی  
 (۳) ایجاد هیجان  
 (۴) انرژی دهنده‌گی
- ۸۱- کدام گزینه بیانگر آن است که فرایندهای روانی، مسیر ثابت و خطی را طی نمی‌کنند؟  
 (۱) رشد حلزونی  
 (۲) رشد عصبی اندامی  
 (۳) رشد شناختی ادراکی  
 (۴) نمو یافتگی منفرد کننده
- ۸۲- «تعمیم و تقلیل عمل» مربوط به کدام نظریه است؟  
 (۱) بالبی  
 (۲) گزل  
 (۳) والن  
 (۴) لئون تی یف
- ۸۳- نظام «بازنمایی عملی» در رشد شناختی کودک از نظر «برونر» با کدام یک از مراحل رشد شناختی از نظر «پیاژه» هماهنگ است؟  
 (۱) عملیات عینی  
 (۲) حسی و حرکتی  
 (۳) پیش عملیاتی  
 (۴) عملیات انتزاعی
- ۸۴- نخستین ساختارهای استخوانی کودک، در کدام دوره از دوره‌های جنینی به وجود می‌آید؟  
 (۱) حدود ۲ ماهگی و پایان دوره رویانی  
 (۲) از هفته سوم تا هشتم پس از لقاح  
 (۳) پنج ماه پس از تشکیل سلول تخم  
 (۴) از پایان هفته دوم تا پایان هفته هشتم رویان
- ۸۵- اولین «حافظه» قابل تشخیص در شیرخواران ۲ تا ۳ ماهه کدام است؟  
 (۱) ضمنی  
 (۲) بازشناسی  
 (۳) کوتاه مدت  
 (۴) شنیداری
- ۸۶- در نظریه پیازه: «برخورد تصادفی با تجربه تازه‌ای که خود کودک ایجاد کرده است.» تعریف کدام یک است؟  
 (۱) انطباق  
 (۲) عمل‌گرایی  
 (۳) واکنش چرخشی  
 (۴) سازمان‌دهی

- ۸۷- در نظریه برون فون برنر، سیستم پویا و همیشه متغیر، کدام بعد نظریه بوم شناختی را مطرح می‌سازد؟  
 (۱) سیستم زمانی (chronosystem) (۲) کلان سیستم (macrosystem) (۳) ریزسیستم (microsystem) (۴) میان سیستم (mesosystem)
- ۸۸- در نظر پیاز، در چه دوره‌ای از تحول، واقعیات، جزئی از ممکنات می‌شوند؟  
 (۱) پیش عملیاتی (۲) صوری یا انتزاعی (۳) عملیات منطقی عینی (۴) عملیات منطقی به شکل مفصل‌بندی
- ۸۹- براساس نظریه کردارشناسی دلبستگی، اضطراب جدایی در چه مرحله‌ای از رشد دیده می‌شود؟  
 (۱) دلبستگی در حال انجام (۲) تشکیل رابطه متقابل (۳) پیش دلبستگی (۴) دلبستگی واضح
- ۹۰- کدام نظریه پرداز معتقد بود که رشد را باید به عنوان یک فرایند چند خطی انشعابی (multilinear branching-out) تلقی کنیم که دارای خطوط جداگانه است و هر یک مسیر خویش را می‌پیماید؟  
 (۱) ساختل (۲) ماehler (۳) ورنر (۴) مونت سوری
- علم النفس از دیدگاه اندیشمندان اسلامی
- ۹۱- ادراک باطنی از نظر بسیاری از حکمای مسلمان، از جمله ابن سینا، خواجه نصیرالدین طوسی و ملاصدرا، شامل چند قوه است؟  
 (۱) ۳ (۲) ۴ (۳) ۵ (۴) ۷
- ۹۲- به نظر ابن سینا، در مردم بدوی و کسانی که از عقل استفاده نمی‌کنند، احکام نوعاً توسط کدام قوه صورت می‌گیرد؟  
 (۱) واهمه (۲) عاقله (۳) متخیله (۴) متصرفه
- ۹۳- چه کسی در بحث از قوای باطن، معتقد است که: «آنها به آلات جسمانی نیاز دارند و جای هر کدام را در مغز معین می‌کند و برای اثبات نظر خود به روش سایکوفیزیک متوسل شده و می‌گوید چون به مرکز این قوا در مغز آسیبی برسد، در افعال ویژه- ای که آن قوا انجام می‌دهند، خلل واقع می‌شود.»  
 (۱) کندی (۲) فارابی (۳) ابن سینا (۴) ابن مسکویه
- ۹۴- تقسیم قوای نفس به سه قوه کلی، شامل قوای حاسته، قوای عقلی و قوای متوسطه از آن کیست؟  
 (۱) غزالی (۲) کندی (۳) فارابی (۴) ملاصدرا
- ۹۵- «ابن سینا» درباره مزاجها می‌گوید که «پاره‌ای از مزاجها مستعد غضب و دسته‌ای از مزاجها شهوی و بعضی مزاجها ترسو آفریده شده‌اند و ...» این بحث به کدام مبحث در روان‌شناسی امروز نزدیک‌تر است؟  
 (۱) حافظه و یادگیری (۲) اختلالات روانی (۳) رشد (۴) شخصیت
- ۹۶- به نظر ملاصدرا: اگر قوه ..... مادی بود، باید برخی معانی از قبیل عداوت و صداقت نیز در ماده منطبق و انقسام‌پذیر می‌بودند، در حالی که این معانی انقسام‌پذیر نیستند. به علاوه این معانی باید از وضع و جهت برخوردار باشند، باید محبت در بالا یا پایین، یا در چپ و یا در راست واقع شود، در حالی که چنین نیست.  
 (۱) واهمه (۲) ذاکره (۳) متخیله (۴) عاقله
- ۹۷- استدلال‌های «فارابی» درباره ویژگی‌های نفس، از جمله: درک معقولات، شعور داشتن به خود و درک اضداد، به دلیل کدام ویژگی نفس است؟  
 (۱) جوهری بودن (۲) بسیط و روحانی بودن (۳) مبیانت با بدن بودن (۴) همه موارد
- ۹۸- طرح موضوع جامعه آرمانی (مدینه فاضله)، و اینکه انسان در جامعه کامل انسانی به سعادت می‌رسد و بسیاری جوامع، جوامعی هستند که در آنها امکان رسیدن به سعادت وجود ندارد، از آن کیست؟  
 (۱) فارابی (۲) ابن سینا (۳) ابن مسکویه (۴) خواجه نصیرالدین طوسی
- ۹۹- بررسی کل منابع اسلامی نشان می‌دهد که توجه اصلی اسلام .....  
 (۱) بر مبانی فیزیولوژیک و سایکولوژیک متمرکز است. (۲) به یادگیری و محیط است نه به وراثت یا طبیعت (۳) بر وراثت فطری یا طبیعت ذاتی متمرکز است. (۴) به یادگیری و محیط به اندازه وراثت یا طبیعت یکسان است.
- ۱۰۰- بنا به نظر چه کسی: نفس در آغاز حدوث، جوهری جسمانی و مادی است، اما از راه حرکات ذاتی و جوهری، مراتب مختلف و نشئه‌های گوناگون وجودی خود را با حفظ وحدت شخصی و هویتی طی می‌کند و به جوهری مجرد از ماده مبدل می‌گردد؟  
 (۱) کندی (۲) غزالی (۳) ابن سینا (۴) ملاصدرا
- ۱۰۱- کدام عبارت درباره غریزه صحیح است؟  
 (۱) تحت تأثیر عوامل محیطی قرار نمی‌گیرد. (۲) اکتسابی و یادگرفتنی است. (۳) تحت تأثیر تجربه تغییر کرده و رشد می‌کند. (۴) در موجودات مختلف تفاوت نمی‌کند.
- ۱۰۲- فارابی چرا عقل مستفاد را به این نام نامیده است؟  
 (۱) عقل بالقوه به بالفعل تبدیل می‌شود. (۲) عقل مستفاد از استعداد محض خارج شده است. (۳) عقل مستفاد توانایی درک جزئیات و حفظ آنها را دارد. (۴) نفس ناطقه در این مقام از عقل فعال مدد می‌گیرد.



- ۱۰۳- بر اساس آیات قرآن «حجر و نُهیه» مترادف کدام یک از مفاهیم است؟  
 (۱) قلب (۲) عقل (۳) جهل (۴) صدر
- ۱۰۴- از دیدگاه ابن سینا عامل انتقال نفس بالقوه به فعلیت کدام یک از عقول است؟  
 (۱) فعال (۲) قوسی (۳) مستفاد (۴) بالملکه
- ۱۰۵- وی در کتاب «حی بن یقظان»، با بیانی نمادین و تمثیلی، نفس انسان را به صورت سالکی تصویر کرده که به رهبری عقل فعال به شناخت حقیقت خود دست می‌یابد و با سیر و سلوک در عوالم گوناگون، از مرتبه عقل هیولایی به مرتبه کمال و اتصال به عقل کل نایل می‌شود. این فرد کیست؟  
 (۱) کندی (۲) فارابی (۳) ابن سینا (۴) ملاصدرا

## روانشناسی صنعتی و سازمانی

- ۱۰۶- کدام یک از افراد یکی از نخستین روانشناسان صنعتی و سازمانی است که در واقع این رشته را بنیان نهاده است؟  
 (۱) لندی (۲) بلیک (۳) مایو (۴) مانستربرگ
- ۱۰۷- برای سنجش عملکرد یک متخصص هواشناسی، چنانچه رئیس او پیش‌بینی‌های هواشناسی از درجه هوا در هر روز را با درجه‌هایی که دستگاه حرارت سنج در همان روز به صورت عینی نشان می‌دهد مقایسه کند، از کدام نوع «ملاک عملکرد» استفاده کرده است؟  
 (۱) واقعی (۲) نظری (۳) ذهنی (۴) اختصاصی
- ۱۰۸- در تحلیل شغل، هنگامی که بر ویژگی‌های شخصی (مثلاً ویژگی‌های چهارگانه دانش، مهارت، توانایی، و ویژگی‌های دیگر) تأکید شود، از کدام رویکرد تحلیل شغل استفاده شده است؟  
 (۱) قیاسی (۲) فرد محور (۳) استقرایی (۴) شغل محور
- ۱۰۹- کدام یک از پیشگامان روانشناسی صنعتی و سازمانی در بحث کارایی، روش خود را که به «مطالعه زمان - و - حرکت» معروف شد، ارائه داد؟  
 (۱) یرکز (۲) گیلبرت (۳) مانستربرگ (۴) تیلور
- ۱۱۰- «تأثیر هاتورن»، مرتبط با تحقیقات کدام یک از افراد است؟  
 (۱) اسکات (۲) رابینز (۳) مایو (۴) مورفی
- ۱۱۱- کدام مورد از روش‌های مقابله با استرس است؟  
 (۱) مراقبه (۲) تغییر سازمانی (۳) کنترل بسیار کم بر کار (۴) زیر بهره‌وری یا کار اندک
- ۱۱۲- در مطالعات مربوط به بحث رهبری، نظریه مسیر - هدف تحت پوشش کدام دسته از نظریه‌ها قرار می‌گیرد؟  
 (۱) رهبری فرهمند (۲) عام رهبری (۳) رفتاری رهبری (۴) اقتضایی رهبری
- ۱۱۳- در کدام یک از شش سنخ شخصیتی در آزمون علایق شغلی هالند (۱۹۹۴)، فرد مشاغلی مانند کنترل هواپیما، زراعت یا برق‌کاری را دوست دارد؟  
 (۱) جستجوگر (۲) واقع‌گرا (۳) مبتکر (۴) سنت‌گرا
- ۱۱۴- در کدام نوع از تمرین‌های مراکز ارزیابی، آزمودنی‌ها وانمود می‌کنند که سمت سازمانی خاصی را بر عهده دارند؟  
 (۱) داخل سبد (۲) گروه بی‌رهنمود (۳) بازی نقش (۴) شبیه‌سازی حل مشکل
- ۱۱۵- گروه اسمی، متشکل از کسانی می‌باشد که:  
 (۱) در چرخه‌های کیفیت مشغولند (۲) مناسبات رسمی بین آنان حکمفرماست.  
 (۳) با یکدیگر تعامل ندارند. (۴) فعالیت در تیم‌های کاری خودگردان را ترجیح می‌دهند.
- ۱۱۶- مفهوم کدام جمله صحیح است؟  
 (۱) معمولاً مدیریت نسبت به گروه‌های غیررسمی، خوش‌بین است.  
 (۲) گروه‌های دوستی نسبتاً دائمی و گروه‌های ذی‌نفع نسبتاً موقت هستند.  
 (۳) سازمان غیررسمی بر کارایی شغلی افراد و خشنودی آنان از کار خود، نفوذ اندکی دارد.  
 (۴) در نظریه چند عاملی بهره‌وری، گروه‌های غیررسمی جزو عوامل اصلی درون سازمانی ولی غیرمؤثر بر بهره‌وری سازمانی، معرفی شده‌اند.
- ۱۱۷- در کدام نظریه گفته می‌شود که: «شخص به محاسبه نسبت بین درون‌دادها و برون‌دادها می‌پردازد و حتی ممکن است با مقیاس‌های متداول به محاسبه آن پردازد و بعد آن را با برون‌دادها و درون‌دادهای افراد دیگر، مقایسه کند.»  
 (۱) برابری (۲) انتظار (۳) تقویت (۴) تعیین هدف

- ۱۱۸- مفهوم کدام جمله صحیح است؟  
 (۱) سازمان‌دهی، یعنی بازبینی نتایج از طریق برنامه‌ریزی‌های دقیق و تعیین موارد انحراف از برنامه.  
 (۲) رهبری، به نیرویی اطلاق می‌شود که الهام بخش مردم است و نیروی لازم را برای ایجاد تغییر در آنان فراهم می‌آورد.  
 (۳) مدیریت، یکی از اجزای رهبری است و منظور از آن، وادار ساختن افراد به انجام دادن وظایفشان می‌باشد.  
 (۴) لازمه رهبری، انجام دادن فعالیت‌هایی در زمینه برنامه‌ریزی، سازمان‌دهی، کنترل و هدایت کردن است.
- ۱۱۹- نتایج تحقیقی که در رابطه با ساعات کار فشرده و به وسیله «موزر» انجام گرفته بیانگر کدام مورد است؟  
 (۱) کارآیی شغلی افراد کاهش یافته است.  
 (۲) میزان غیبت افراد مورد بررسی، بیش از حد زیاد بوده است.  
 (۳) میزان خستگی افراد از کار، در حد زیاد کاهش یافته است.  
 (۴) خشنودی شغلی افراد مورد بررسی به میزان زیاد، افزایش یافته است.
- ۱۲۰- به طور کلی در کدام یک از زمینه‌های روانشناسی کاربردی، بیشترین تعداد روانشناسان مشغول به کار هستند؟  
 (۱) بالینی (۲) تجربی (۳) امور استخدامی (۴) صنعتی و سازمانی
- روانشناسی اجتماعی**
- ۱۲۱- هنگامی که فرد خود را بیشتر از آنچه واقعیت دارد، مرکز رویدادها می‌داند، علاقه به چه گرایشی دارد؟  
 (۱) خطای بنیادی (۲) تفکر خود مدارانه (۳) سوگیری خدمت به خود (۴) سوگیری بازیگر - مشاهده‌گر
- ۱۲۲- در رابطه با سوگیری‌های اسنادی، مشخص شده است که هر شخص غالباً کدام مورد را در نظر دارد؟  
 (۱) رفتار خود را به عوامل شخصیتی نسبت می‌دهد.  
 (۲) رفتار دیگران را به عوامل موقعیتی نسبت می‌دهد.  
 (۳) رفتار خود را به عوامل موقعیتی و شخصیتی نسبت می‌دهد.  
 (۴) رفتار دیگران را به صفات شخصیتی آنان ولی رفتار خود را به عوامل موقعیتی نسبت می‌دهد.
- ۱۲۳- آزمایش «مظفر شریف» در کدام مورد بود؟  
 (۱) تبلیغات (۲) آشکارسازی (۳) حرکت خودزاد (۴) ائتلاف اجتماعی
- ۱۲۴- کدام پاسخ در مورد نظریه حواس پرتی - تعارض (بارون) صحیح است؟  
 (۱) اضافه بار شناختی سبب تضعیف عملکرد در حضور تماشاگران می‌گردد.  
 (۲) در این نظریه آسان‌سازی اجتماعی به دلایل انگیزی نسبت داده می‌شود.  
 (۳) این نظریه پیش‌بینی می‌کند که حواس افراد به دلیل تمرکز بر تماشاگران پرت شده و بنابراین عملکرد ضعیف‌تر می‌شود.  
 (۴) انجام‌دهندگان تکلیف ناگزیر از تقسیم توجه هستند که سبب غریبال قرینه‌های غیرضروری در مؤلفه شناختی و تمرکز روی قرینه‌های ضروری محرک می‌شود.
- ۱۲۵- کدام مفهوم بر مبنای ناهماهنگی شناختی تبیین می‌شود؟  
 (۱) واکنش‌گری (reactance)  
 (۲) گسترش شقوق (spreading of alternatives)  
 (۳) الگوی گمانه‌زنی نظامدار (heuristic processing)  
 (۴) الگوی فرآیند نگرش به رفتار (attitude to behavior process model)
- ۱۲۶- تعریف‌های صورت گرفته در جریان شناخت اجتماعی، چگونه‌اند؟  
 (۱) دارای سوگیری منفی (۲) بیشتر عینی هستند تا ذهنی  
 (۳) انطباقی و سازگارانه (۴) باعث کاهش تمرکز بر اطلاعات می‌شوند.
- ۱۲۷- در کدام نظریه روان‌شناسی این مسئله تبیین می‌شود که چرا موقعی که پیام‌های ترغیب‌کننده برای افراد جالب یا مناسب نباشند، نیرومندی استدلال‌ها در قانع ساختن افراد کمکی نمی‌کند؟  
 (۱) الگوی بسط احتمال (۲) نظریه عمل مستدل  
 (۳) الگوی فرآیند نگرش به رفتار (۴) نظریه رفتار برنامه‌ریزی شده
- ۱۲۸- در نظریه‌های مراحل گسترش روابط صمیمی، کدام عوامل رابطه را به وجود می‌آورند؟  
 (۱) محرک‌های بیرونی (۲) محرک‌های درونی (۳) نقش معشوق (۴) ارزش‌های معشوق
- ۱۲۹- سوگیری هم‌رأیی غلط منجر به اغراق فراوانی در چه صفاتی خواهد شد؟  
 (۱) مثبت (۲) منفی (۳) اخلاقی (۴) منشی
- ۱۳۰- در شرایطی که، افراد مطالب مخالف نگرش‌های خود را که حق انتخاب داشتند نوشتند در مقایسه با افرادی که عبارات را به اجبار نوشته بودند، دچار چه نوع ناهماهنگی می‌شوند؟  
 (۱) عاطفی (۲) شناختی (۳) هیجانی (۴) اخلاقی

- ۱۳۱- مفهومی که «دیگری» با توجه به انتظارات کم و بیش مثبت نسبت به فرد ارائه می‌کند، چیست؟  
 (۱) پیش‌داوری (۲) قالب فکری (۳) تمایز اجتماعی (۴) اثر پیگمالیون
- ۱۳۲- فرمول  $R = \tau \times A$  یعنی میزان طرح شایعه با حاصل ضرب اهمیت ( $\tau$ ) در ابهام ( $A$ ). این قانون اصلی شایعه از کیست؟  
 (۱) کاپفر (۲) فیشر (۳) مولز (۴) آلپورت و پستمن
- ۱۳۳- مهمترین ویژگی منبع ارتباط در متقاعدسازی چیست؟  
 (۱) علم و تعهد (۲) علم و تخصص (۳) قابلیت قبول (۴) جاذبه و کشش
- ۱۳۴- معمولاً در تبلیغات، از کدام شیوه استدلال برای متقاعد کردن افراد غیرخبره و کم اطلاع استفاده می‌شود؟  
 (۱) کلی (۲) همه جانبه (۳) یک جانبه (۴) دو جانبه
- ۱۳۵- اصل بنیادی فیزیک روانی که نظریه قضاوت اجتماعی در تبیین تغییرات نگرشی بر آن استوار است، کدام است؟  
 (۱) توافق (۲) لنگر (۳) پذیرش (۴) هماهنگی شناختی

## رفتار سازمانی

- ۱۳۶- نظریه برابری آدامز به کدام بعد عدالت سازمانی نزدیک‌تر است؟  
 (۱) تعاملی (۲) توزیعی (۳) رویه‌ای (۴) تدوین مقررات سازمانی
- ۱۳۷- اگر شخصی هنگام مشاهده رفتار دیگری معمولاً تأثیر صفات مشخصه او را بیش از اندازه و تأثیر عوامل محیطی را کمتر از آنچه هست جلوه دهد، دچار کدام خطای اسنادی شده است؟  
 (۱) وضعیت‌های سببی (۲) حفظ تصویر مثبت (۳) اساسی اسناد (۴) تعصب خود خدمتی
- ۱۳۸- حل اختلاف خانواده‌هایی که فرزندانشان می‌خواهند با هم ازدواج کنند، نمونه‌ای از کدام استراتژی حل تعارض می‌باشد؟  
 (۱) همکاری (۲) گذشت (۳) سازش (۴) اجتناب
- ۱۳۹- مدیران اثربخش معمولاً بیشترین وقت خود را صرف کدام مورد می‌کنند؟  
 (۱) شبکه‌سازی (۲) ارتباطات (۳) مدیریت سنتی (۴) مدیریت منابع انسانی
- ۱۴۰- در مذاکرات شخص ثالث، کدام، شخص ثالث معتمدی است که در نقش کانال ارتباط رسمی مذاکره کننده و طرف مقابل ظاهر می‌شود؟  
 (۱) حکم (۲) میانجی (۳) مشاور (۴) آشتی‌دهنده
- ۱۴۱- کدام دسته از افراد هنگام یک جلسه سخنرانی به جمع شدن در عقب اتاق تمایل دارند؟  
 (۱) پدیداری (۲) شنیداری (۳) احساسی (۴) ارقامی
- ۱۴۲- برای افرادی با آمادگی بالای متوسط، اثربخش‌ترین سبک کدام است؟  
 (۱) اقناعی (۲) تفویضی (۳) حمایتی (۴) دستوری
- ۱۴۳- مصاحبه کننده‌ای که انتظار دارد متقاضیان خانم، برای خانواده نسبت به مسیر شغلی اهمیت بیشتری قائل شوند، دچار کدام مانع ارتباط اثربخش است؟  
 (۱) تفاوت‌های جنسی (۲) مصلحت‌اندیشی (۳) ادراک انتخابی (۴) فیلتر کردن
- ۱۴۴- کدام مورد جزو ویژگی‌های رهبری عمل‌گرا می‌باشد؟  
 (۱) تحریک خردمندی (۲) انگیزش الهام‌بخش (۳) نفوذ ایده‌آل (۴) عدم مداخله
- ۱۴۵- میزان تعارض جزو کدام یک از ابعاد مدل اثربخشی تیم است؟  
 (۱) فرآیند کار (۲) طراحی کار (۳) ترکیب (۴) بستر
- ۱۴۶- اگر در واکنش به نارضایتی شغلی شخص واکنشی منفعل و مخرب داشته باشد، کدام حالت پیش می‌آید؟  
 (۱) خروج (۲) بی‌توجهی (۳) وفاداری (۴) اظهار عقیده
- ۱۴۷- به عقیده باندورا مهم‌ترین منبع افزایش خودکارآمدی کدام است؟  
 (۱) مدل‌سازی غیرمستقیم (۲) ترغیب شفاهی (۳) انگیزختگی (۴) مهارت عملی
- ۱۴۸- در کدام شیوه تصمیم‌گیری، شیوه اندیشیدن خرمندانانه و تحمل ابهام کم است؟  
 (۱) ارشادی (۲) رفتاری (۳) تحلیلی (۴) اصولی
- ۱۴۹- کدام یک جزو چهار رکن مدیریت مبتنی بر هدف نمی‌باشد؟  
 (۱) تعیین زمان (۲) بازخور نمودن (۳) تعدیل رفتار (۴) تصمیم‌گیری مشارکتی
- ۱۵۰- با توجه به شش بُعد فرهنگی الگوی کلاکهان و استرادبک، کدام مورد درباره امریکایی‌ها نادرست است؟  
 (۱) توجه به زمان حال و آینده (۲) عدم امکان در کنترل طبیعت (۳) گرایش به فضای کار خصوصی (۴) توجه به مسئولیت‌های فردی



- ۱۵۱- تغییر شغل کارکنان بین چند شغل ساده شده مختلف در سطوح مشابه (افقی) را چه می‌نامند؟  
 (۱) چرخش شغل (۲) غنی‌سازی شغل (۳) گسترش شغل (۴) ساده‌سازی شغل
- ۱۵۲- در کدام نوع از تمرین‌ها در کانون‌های توسعه‌ای (Developmental Centers) توانایی‌های مختلف نظیر قضاوت اقتصادی در شناخت مسائل، درک و حساسیت اجتماعی در نامه‌نگاری و توانایی ارائه دلیل برای اقدامات خود و تصمیم‌گیری، توسعه پیدا می‌کند؟  
 (۱) بازی مدیریتی (۲) ایفای نقش (۳) الگوسازی رفتاری (۴) تمرین داخل کازیه
- ۱۵۳- در ارزیابی‌ها، سوگیری‌ها از کدام‌یک از ویژگی‌های ملاک‌ها سرچشمه می‌گیرند؟  
 (۱) درهم‌آمیختگی (۲) ضعف (۳) ارتباط (۴) خطا
- ۱۵۴- در این نوع از خطا، احساسات کلی و عمومی ارزیاب بر درجه‌بندی‌های او در مورد عملکرد ارزیابی شوندگان تأثیر می‌گذارد؟  
 (۱) تساهلی مثبت (۲) هاله‌ای (۳) تساهلی منفی (۴) گرایش به مرکز
- ۱۵۵- کدام‌یک از موارد جزو کاربردهای اطلاعات ارزشیابی عملکرد نیست؟  
 (۱) اخراج (۲) به کارگیری (۳) تحلیل شغل اولیه (۴) پژوهش درباره کارکنان
- ۱۵۶- توانایی استفاده از نیروی ماهیچه‌ها برای جابجایی یا کشیدن اشیاء جزو کدام‌یک از مؤلفه‌های آزمون‌های توانایی جسمانی قرار می‌گیرند؟  
 (۱) بنیه (۲) هماهنگی کل بدن (۳) قدرت ایستا (۴) قدرت انفجاری
- ۱۵۷- پایایی تنصیف جزو کدام‌یک از انواع اصلی پایایی قرار می‌گیرد؟  
 (۱) بازآزمایی (۲) همسانی درونی (۳) درونی ارزیاب (۴) فرم‌های هم‌تا یا هم‌ارزش
- ۱۵۸- کدام روش در تحلیل شغل مبتنی بر شاغل است؟  
 (۱) طراحی هی (Hay plan) (۲) تحلیل وظیفه‌ای شغل (FJA) (۳) پرسشنامه شرح پست مدیریت (MPDQ) (۴) پرسشنامه تحلیل سمت (PAQ)
- ۱۵۹- در کدام روش تحلیل شغل، مزیت ارائه چشم‌اندازهای چندگانه شغل و نمایش تفاوت بین متصدیان مشاغل مشابه، از امتیازهای آن است اما نمی‌تواند زمینه اجرای وظایف را نشان دهد؟  
 (۱) مصاحبه (۲) مشاهده (۳) پرسشنامه (۴) اجرای شغل
- ۱۶۰- تجزیه و تحلیل شغل در کدام موقعیت کارایی ندارد؟  
 (۱) نگرش و انگیزش کارکنان (۲) ارزشیابی برنامه آموزشی و ارزشیابی عملکرد (۳) ارزشیابی دانش و آگاهی مدیران از وظایف (۴) تشخیص هماهنگی سازمانی و درجه پیشداوری در سازمان
- ۱۶۱- در ارزیابی جامع عملکرد شغلی کارکنان، از کدام مقیاس (روش) بیش از مقیاس‌های «روش‌های» دیگر، استفاده می‌شود؟  
 (۱) مشاهده‌ای - رفتاری (۲) رفتاری (۳) درجه‌بندی نگاره‌ای (۴) رتبه‌بندی با تأکید بر ابعاد رفتاری
- ۱۶۲- ارزیابی جامع عملکرد شغلی می‌تواند عمدتاً بر کدام نقطه نظر کارکنان اثر بگذارد؟  
 (۱) میزان وابستگی کارکنان به خانواده (۲) سطح اعتماد به نفس کارکنان (۳) میزان یا سطح هوش هیجانی کارکنان (۴) میزان وابستگی و احساس تعهد کارکنان به سازمان
- ۱۶۳- کدام تعریف از آزمون، درست می‌باشد؟  
 (۱) یک وسیله ذهنی و میزان شده است که برای اندازه‌گیری نمونه‌ای از حالات و رفتار معین فرد، به کار گرفته می‌شود. (۲) یک وسیله عینی و میزان شده است که برای اندازه‌گیری نمونه‌ای از حالات و رفتار معین فرد، به کار گرفته می‌شود. (۳) یک وسیله عینی و میزان شده است که برای اندازه‌گیری کلیه حالات و رفتار معین فرد، به کار گرفته می‌شود. (۴) یک وسیله ذهنی و میزان شده است که برای اندازه‌گیری کلیه حالات و رفتار معین فرد، به کار گرفته می‌شود.
- ۱۶۴- کدام مورد جزو موارد استفاده از نتایج ارزیابی جامع عملکرد شغلی کارکنان، محسوب نمی‌شود؟  
 (۱) آموزش و تعیین حقوق و دستمزد و مزایای کارکنان (۲) پژوهش در زمینه منابع انسانی و جابجایی کارکنان (۳) وضعیت اجتماعی و اقتصادی کارکنان در خارج از سازمان (۴) اخراج، تغییر فرهنگ سازمانی و گسترش شایسته‌سالاری
- ۱۶۵- به «مجموعه‌ای از داده‌ها یا مطالب اساسی درباره هر یک از مشاغل مختلف یک سازمان که به وسیله سازمان‌ها و برای دستیابی به هدف‌های خاصی مورد استفاده قرار می‌گیرد»، چه گفته می‌شود؟  
 (۱) هزینه‌یابی کار (۲) غنی‌سازی شغل (۳) تجدید ساختار شغل (۴) شرح شغل یا توصیف شغلی

- ۱۶۶- اگر بخواهیم براساس نشانه‌های یک بیماری پرسشنامه‌ای بسازیم، کدام شیوه را به کار می‌بندیم؟  
 (۱) تجربی (۲) نظریه‌ای (۳) منطقی - محتوایی (۴) گروه - ملاک
- ۱۶۷- روش EMDR برای درمان کدام اختلال روانی مفیدتر است؟  
 (۱) وسواس (۲) آگورافوبیا (۳) هراس اجتماعی (۴) اختلال استرس پس از ضربه
- ۱۶۸- از روش درمان شناختی - رفتاری برای درمان چه مشکلاتی در کودکان استفاده می‌شود؟  
 (۱) اضطراب و وسواس (۲) تقویت حافظه، تمرکز و توجه (۳) تکانشی بودن، اضطراب و تقویت حافظه (۴) تکانشی بودن، بیش‌فعالی، اختلال سلوک، متوقف کردن افکار خودمخرب و خودکار
- ۱۶۹- نظریه شخصیت «کلی» با چه اصلی شروع می‌شود و نتیجه‌ی منطقی این اصل چیست؟  
 (۱) اصول فرآیند شخصیت از لحاظ روانی تحت تأثیر شیوه پیش‌بینی وقایع است - انسان با تعبیر و تفسیر از وقایع مشابه پیش‌بینی می‌کند.  
 (۲) اصل روانشناختی فرآیندها را هدایت می‌کند - انسان با تعبیر و تفسیر از وقایع مشابه پیش‌بینی می‌کند.  
 (۳) اصول فرآیند شخصیت از لحاظ روانی تحت تأثیر شیوه پیش‌بینی وقایع است - شروع و نتیجه منطقی آن تفاوت بزرگ‌ها و کوچک‌ها برای ادامه حیات را پیش‌بینی می‌کند.  
 (۴) اصل روانشناختی فرآیندها را هدایت می‌کند - انسان دنیا را با سازه‌های خویش می‌بیند.
- ۱۷۰- کدام یک از پرسش‌ها، یک پرسش باز پاسخ است؟  
 (۱) آیا فکر می‌کنید او حق این کار را ندارد؟  
 (۲) وقتی شروع به شکایت می‌کنید، مایلید چه کار کنید؟  
 (۳) وقتی سرش داد می‌کشید آیا او هم متقابلاً همین کار را می‌کند؟  
 (۴) فکر می‌کنید اگر مطابق میلش رفتار کنید از کارش دست برمی‌دارد؟
- ۱۷۱- در کدام تکنیک، توجه مراجع به اظهارات و رفتارهای ناهماهنگ و متناقض‌اش معطوف می‌شود؟  
 (۱) مواجهه (۲) واکنش آنی (۳) انعکاس احساس (۴) انتقال احساس
- ۱۷۲- یک آزمون خوب تحول کدام خصوصیت را دارد؟  
 (۱) کودکان یک سن خاص را بررسی می‌کند.  
 (۲) کودکان سنین متفاوت را متمایز نمی‌کند.  
 (۳) کودکان یک سن خاص را از هم متمایز می‌کند.  
 (۴) کودکان سنین متفاوت را به خوبی از هم متمایز می‌کند.
- ۱۷۳- کدام اصطلاح به فنون شرطی‌سازی عامل اشاره دارد که هدفش کنترل رفتار از طریق دستکاری پیامدهای رفتار است؟  
 (۱) مدیریت وابستگی (۲) قرارداد وابستگی (۳) قرارداد کنترل (۴) کنترل رفتار
- ۱۷۴- زنی دارای تفکر عجیب و غیرمعمول است، کدام اختلال شخصیتی ممکن است در مورد ایشان مطرح شود؟  
 (۱) پارانوئید (۲) هستریانیک (۳) اسکیزوفرنی گونه (۴) اسکیزوئیدی
- ۱۷۵- کدام روش، بالاترین درجه اعتبار را در ارزیابی و تشخیص روانی مراجعان دارد؟  
 (۱) پرسشنامه (۲) مصاحبه (۳) آزمون (۴) مشاهده رفتار
- ۱۷۶- روان‌شناسی در درمان روانی مراجعش مدام این جمله را به کار می‌برد: «تجربه‌ی واحد به طور متفاوت دو نفر را متأثر می‌سازد.» وی از کدام رویکرد روان‌درمانی بیشتر استفاده می‌کند؟  
 (۱) رفتار درمانی (۲) واقعیت درمانی (۳) شناخت درمانی (۴) گشتالت درمانی
- ۱۷۷- هدف نهایی کدام یک از شیوه‌های روان‌درمانی این است که مراجع را در زندگی با هدفهای آشنا کند و به وی کمک کند تا به تصمیم‌سازی خالصانه برسد؟  
 (۱) روانکاوی (۲) درمان وجودی (۳) درمان شناختی (۴) واقعیت درمانی
- ۱۷۸- هنگامی که متخصص بالینی از والدین می‌خواهد تمامی قشقرق‌های فرزند مشکل‌دار خود را ثبت کنند، او از کدام روش مشاهده (سنجش رفتاری) استفاده کرده است؟  
 (۱) مشارکتی (۲) قیاسی (۳) طبیعی (۴) استقرایی
- ۱۷۹- زمانی که نظام طبقه‌بندی و تشخیص خاصی می‌تواند بیماران یک طبقه را از بیماران طبقه دیگر با موفقیت متمایز کند، این نظام طبقه‌بندی و تشخیص دارای کدام ویژگی است؟  
 (۱) پایایی (۲) روایی (۳) کاربرد بالینی (۴) پیش‌آگهی
- ۱۸۰- کدام فن بر اصل بازداری تقابلی استوار است؟  
 (۱) رویارویی (۲) تمرین رفتار (۳) غرقه‌سازی (۴) حساسیت‌زدایی منظم
- ۱۸۱- مدل اتخاذ شده در DSM - IV برای طبقه‌بندی اختلال‌های روانی، کدام است؟  
 (۱) ابعادی (۲) طبقه‌ای (۳) کمی (۴) تجربی

- ۱۸۲- «یکی از راهبردهای پژوهشی این است که چند روانشناس بالینی فیلم مصاحبه‌های انجام شده را ببینند و سپس درجه‌بندی‌های خود را از آن‌ها بیان کنند.» این موضوع نشانگر کدام ویژگی است؟  
 (۱) پایایی (۲) اعتبار محتوا (۳) اعتبار پیش‌بین (۴) اعتبار سازه
- ۱۸۳- به منظور سنجش و ارزیابی مشکل مراجع، «مشاهده‌ی خود» در کدام مورد مفید است؟  
 (۱) اختلال شخصیت وابسته (۲) اختلال افسرده‌خویی (۳) سوء مصرف مواد (۴) اختلال موکنی
- ۱۸۴- از نظر سلیگمن فضیلت‌های اخلاقی جهان شمول که می‌توانند موجب افزایش شادی شوند، کدامند؟  
 (۱) قدردانی، عدالت، خرد، انسانیت، معنویت، تعالی (۲) ایمان، خرد، شجاعت، انسانیت، عدالت، معنویت (۳) عدالت، خرد، انسانیت، خویش‌داری، شجاعت، تعالی (۴) معنویت، قدردانی، خویش‌داری، شجاعت، تعالی، عدالت
- ۱۸۵- کدام لب مغز در بیماری اسکیزوفرنی نقش مهم‌تری دارد؟  
 (۱) گیجگاهی (۲) پیشانی (۳) آهیانه‌ای (۴) پس سری

## روانشناسی عمومی

- ۱۸۶- همگرا به نظر آمدن خطوط موازی کدام نشانه‌ی یک چشمی است؟  
 (۱) پوشاندگی (۲) اندازه نسبی (۳) ارتفاع نسبی (۴) عمق نهایی خطی
- ۱۸۷- در کدام مرحله از خواب تنفس، ضربان قلب و میزان سوخت و ساز مغز در مقایسه با دوره‌های دیگر کاهش می‌یابد؟  
 (۱) متناقض (۲) همراه با امواج آلفا (۳) بدون حرکات سریع چشم (۴) همراه با حرکات سریع چشم
- ۱۸۸- رشد گفتار در کودک بیانگر تأثیر کدام عامل است؟  
 (۱) تربیت و یادگیری (۲) ویژگی‌های ارثی فرد (۳) تعامل بین خصوصیات ارثی و تجربی (۴) رسیدن به سطح معینی از رشد جسمانی
- ۱۸۹- در کدام نوع یادگیری، جاندار می‌تواند جنبه‌هایی از جهان را در ذهن خود بازنمایی و بر اساس همین بازنمایی‌ها به یادگیری برسد؟  
 (۱) بینشی (۲) عادت (۳) شرطی‌سازی عامل (۴) شرطی‌سازی کلاسیک
- ۱۹۰- کنار نهادن موقت خاطره‌های دردناک به منظور تمرکز یافتن بر امور معین چه نام دارد؟  
 (۱) انکار (۲) فرونشانی (۳) واپس‌رانی (۴) دلیل‌تراشی
- ۱۹۱- انتخاب رویه مشخصی برای تقویت پاسخ در بخش معینی از دفعات ظهور آن چه نوع تقویتی است؟  
 (۱) سهمی متغیر (۲) سهمی ثابت (۳) فاصله‌ای ثابت (۴) فاصله‌ای متغیر
- ۱۹۲- نادیده گرفتن محرکی که با آن مانوس شده‌ایم، کدام نوع یادگیری است؟  
 (۱) خوگیری (۲) شرطی‌عاملی (۳) شرطی‌کلاسیک (۴) یادگیری پیچیده
- ۱۹۳- «بازی موازی» ویژگی کدام مرحله رشد است؟  
 (۱) حسی - حرکتی (۲) عملیات عینی (۳) عملیات صوری (۴) پیش عملیاتی
- ۱۹۴- ادراک عبارت است از فرایندهایی که:  
 (۱) طی آن تلفیق و تفسیر معنی‌دار احساس‌ها صورت می‌گیرد.  
 (۲) بر اساس آن‌ها ویژگی‌های محرک و عوامل روانی با یکدیگر کنش متقابل دارند.  
 (۳) در آن‌ها به تعیین حداقل مقدار محرکی می‌پردازند که دستگاه حسی می‌تواند آن را تشخیص دهد.  
 (۴) در آن‌ها به تعیین حداقل تفاوتی می‌پردازند که باید بین شدت دو محرک وجود داشته باشد تا آن دو قابل تمیز باشند.
- ۱۹۵- کدام رویکرد بر تعیین کننده‌های موقعیتی رفتار در شخصیت تأکید دارد؟  
 (۱) صفات (۲) روانکاوی (۳) پدیدار شناختی (۴) یادگیری اجتماعی
- ۱۹۶- تفاوت مراحل ۳ و ۴ فعالیت الکتروفیزیولوژیی مغز انسان در طول خواب، تفاوت در کدام است؟  
 (۱) میزان امواج بتا (۲) مجموعه‌های K (۳) میزان امواج دلتا (۴) میزان امواج آلفا
- ۱۹۷- در کدام مکتب روانشناختی عناصر تشکیل دهنده‌ی تجربه آگاه به روش درونگری مورد مطالعه قرار می‌گیرد؟  
 (۱) زیست‌شناختی (۲) ساخت‌گرایی (۳) کنش‌گرایی (۴) روان‌تحلیل‌گری
- ۱۹۸- این انتقاد که «برجستگی شخص در هر یک از انواع هوش معمولاً دارای همبستگی با وضع شخص در سایر انواع هوش است.»، بر کدام یک از نظریه‌های هوش منطبق است؟  
 (۱) گاردنر (۲) استرنبرگ (۳) آندرسن (۴) زیست‌بوم‌شناختی



۱۹۹- معنای اصطلاح «تداخل پیش‌گستر» کدام است؟  
 (۱) تجارب قدیمی در تجارب جدید تداخل می‌کنند.  
 (۲) تجارب جدید در تجارب قدیمی تداخل می‌کنند.  
 (۳) تجارب قدیمی و تجارب جدید هر دو دچار مشکل می‌شوند.  
 (۴) تجارب جدید در ارتباطات غیرکلامی، دچار مشکل می‌شوند.

۲۰۰- طبق نظریه‌ی اکتشافی قانع‌سازی.....

- (۱) گروه‌های مرجع نقش مهمی در قانع‌سازی دارند.  
 (۲) اطلاعات مربوط به بافت پیام در قانع‌سازی اهمیت بیشتری دارند.  
 (۳) اطلاعات موجود در خود پیام در قانع‌سازی نقش مهم‌تری دارند.  
 (۴) پیام‌های پر استدلال در مقایسه با پیام‌هایی که استدلال کمتری دارند، معتبرترند.  
 کدام مرحله، مرحله زیربنایی تفکر خلاق محسوب می‌شود؟

۲۰۱- (۱) پختگی (۲) اشراق (۳) آمادگی (۴) اندر یافت

۲۰۲- کدام رفتار جزء «مقابله مسأله‌مدار» در مهارت‌های مقابله‌ای محسوب می‌شود؟

(۱) ورزش کردن (۲) آرام کردن (۳) یافتن راه‌حل‌های مختلف (۴) تخلیه‌ی خشم

۲۰۳- کدام عبارت در مورد نورون‌های عصبی صحیح است؟

- (۱) پتانسیل عمل، ناشی از مکانیسمی خودآفرین به نام ناقطبی شدن است.  
 (۲) پیک‌های عصبی که موجب انتقال علائم از نورونی به نورون دیگر می‌شوند در جسم سلولی قرار دارند.  
 (۳) چون قدرت تکانه عصبی ثابت نیست نمی‌تواند از وضع قانون «همه یا هیچ» پیروی کند.  
 (۴) تلمبه یونی در شرایط استراحت نورون، تراکم زیاد سدیم مثبت در درون و تراکم اندک آن را در بیرون نورون حفظ می‌کند.  
 ۲۰۴- یک پژوهشگر روان‌شناسی می‌خواهد بررسی کند که: «آیا توانایی یادآوری، بستگی به میزان خواب دارد یا خیر؟» مناسب‌ترین شیوه پژوهش در این خصوص کدام است؟

(۱) پس‌رویدادی (۲) آزمایشی (۳) مطالعه موردی (۴) همبستگی

۲۰۵- کدام هورمون به عنوان «هورمون اصلی فشار روانی» در بدن شناخته می‌شود؟

(۱) آدرنالین (۲) اپی‌نفرین (۳) نوراپی‌نفرین (۴) آدرنوکورتیکوتروفیک

### آزمون‌های شناختی هوش و استعداد تحصیلی

۲۰۶- شکست در مواد آسان خرده آزمون ادراک عمومی آزمون وکسلر نشانه چیست؟

(۱) نقص توجه (۲) زوال حافظه (۳) تظاهر به بیماری (۴) اختلال در قضاوت

۲۰۷- کدام خرده آزمون هوش آزمای وکسلر کودکان در هوش آزمایشی وکسلر بزرگسالان حذف شده است؟

(۱) مازها (۲) رمز نویسی (۳) الحاق قطعات (۴) فراخنای ارقام

۲۰۸- عامل F پرسشنامه ۱۶ عاملی کتل (16PF)، کدام موارد را می‌سنجد؟

- (۱) سرزندگی - دل‌مردگی  
 (۲) ادواری خوبی - گسیخته خوبی  
 (۳) حساسیت هیجانی - رشد یافتگی  
 (۴) خلق استوار - خلق نارس وابسته

۲۰۹- آزمون میلون در کدام گروه از آزمون‌ها قرار می‌گیرد؟

(۱) هوشی (۲) بالینی (۳) شغلی (۴) رغبت

۲۱۰- از فرم کوتاه آزمون MMPI (فرم ۷۱ سوالی ایرانی) کدام مقیاس‌های بالینی حذف شده است؟

- (۱) درون‌گرایی اجتماعی، علامت سؤال  
 (۲) زنی - مردی، درون‌گرایی اجتماعی  
 (۳) زنی - مردی، خود بیمار پنداری  
 (۴) وسواس و اضطراب، علامت سؤال

۲۱۱- اگر هوشبهر یک کودک در مقیاس هوشی وکسلر کودکان برابر ۱۳۷/۵ باشد، نمره Z او چقدر خواهد شد؟

(۱) -۱/۵ (۲) -۳/۵ (۳) +۲/۵ (۴) +۳/۵

۲۱۲- برای آستانه خلاقیت، چه میزان هوشبهر لازم است؟

(۱) ۱۰۰ (۲) ۱۱۰ (۳) ۱۲۰ (۴) ۱۳۰

۲۱۳- مقیاس تکمیلی آزمون بینه - سیمون برای سنین پایین‌تر از ۳ سالگی را چه کسانی تهیه کردند؟

(۱) زازو و بینه (۲) زازو و ایزار (۳) بینه و سیمون (۴) ایزار و سیمون

- ۲۱۴- برای ارزشیابی روایی (validity)، روان سنج کدام یک از سؤالات را باید مطرح کند؟  
 (۱) آیا آزمون آنچه را که باید به دقت اندازه بگیرد، اندازه می‌گیرد؟  
 (۲) آیا پرسش‌های آزمون با توصیف نظری سازه مذکور انطباق دارد؟  
 (۳) طول آزمون تا چه اندازه مناسب است و آیا محتوای سؤالات خوب است؟  
 (۴) نمره شخص در بازآزمایی تا چه اندازه ثابت می‌ماند و تغییر نمی‌کند؟
- ۲۱۵- به اعتقاد وکسلر، در کدام یک از خرده مقیاس‌ها، آزمودنی نیاز به درک امور خنده‌دار نیز دارد؟  
 (۱) تکمیل تصاویر (۲) تنظیم تصاویر (۳) الحاق قطعات (۴) ادراک عمومی
- ۲۱۶- آزمون اندریافت موضوع جزو کدام نوع از آزمون‌های فرافکن است؟  
 (۱) تفسیری (۲) خلاق (۳) موقعیتی (۴) ادراکی
- ۲۱۷- در دو گروه قوی و ضعیف ۱۰ نفری، ۸ نفر از گروه قوی و ۲ نفر از گروه ضعیف به یک سؤال پاسخ درست داده‌اند، ضریب دشواری و ضریب تمیز سؤال به ترتیب کدام‌ها خواهد بود؟  
 (۱) ۰/۲، ۸۰ (۲) ۰/۳، ۶۰ (۳) ۰/۵، ۷۰ (۴) ۰/۶، ۵۰
- ۲۱۸- کدام گزینه وجه تمایز آزمون‌های هوش و استعداد است؟  
 (۱) در آزمون‌های استعداد، موفقیت با رشد ذهنی رابطه مستقیم دارد.  
 (۲) موفقیت در آزمون‌های هوشی کمتر تحت تأثیر سن قرار دارد.  
 (۳) در استعداد، تنوع نتایج مربوط به افراد یک گروه سنی نسبتاً زیاد است.  
 (۴) در هوش، تغییرات موجود بین افراد یک گروه بیشتر از گروه‌های مختلف است.
- ۲۱۹- سؤال‌های کدام آزمون هوش در عامل G اشباع است؟  
 (۱) وکسلر (۲) کتل (۳) بینه - سیمون (۴) اوتیس - لئون
- ۲۲۰- کدام آزمون دقت را می‌سنجد؟  
 (۱) ریون (۲) آندره - ری (۳) تولوز - پیرون (۴) بندر - گشتالت

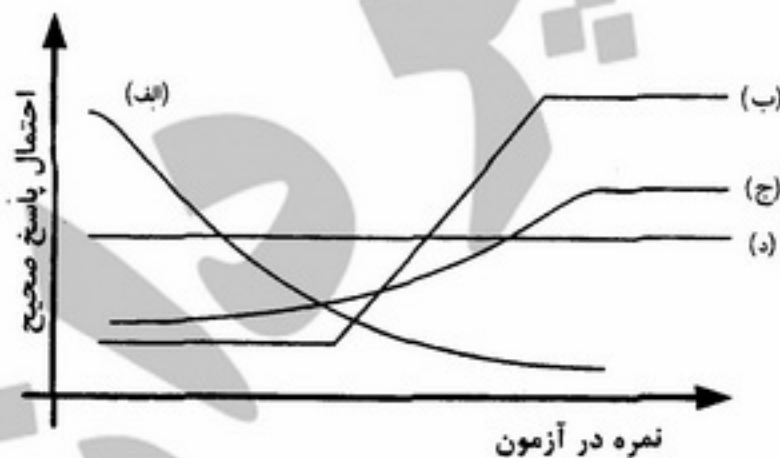
### روان‌سنجی

- ۲۲۱- یکی از اشکالات رتبه درصدی آن است که تغییر ناچیز در ناحیه میانی توزیع نمرات .....  
 (۱) تغییری به وجود نمی‌آورد.  
 (۲) موجب تغییر چشمگیر در آن می‌شود.  
 (۳) موجب گمراهی در اندازه‌گیری می‌شود.  
 (۴) تغییر اندکی در رتبه درصدی ایجاد می‌کند.
- ۲۲۲- در کدام یک از انواع نرم‌ها، فاصله نمره از میانگین بر حسب انحراف معیار بیان می‌شود؟  
 (۱) نرم‌های سنی (۲) نرم‌های درصدی (۳) نرم‌های استاندارد (۴) نرم‌های کلاسی
- ۲۲۳- کدام مورد همبستگی نمرات خطا و نمرات مشاهده شده را نشان می‌دهد؟  
 (۱)  $\sqrt{r_{tt}}$  (۲)  $r_{tt}$  (۳)  $\sqrt{1-r_{tt}^2}$  (۴)  $\sqrt{1-r_{tt}}$
- ۲۲۴- کدام یک از ویژگی‌های آزمون‌های عملکردی نیست؟  
 (۱) ترغیب تفکر باز (۲) تأکید بر کاربردی (۳) سنجش غیر مستقیم (۴) استفاده از مسائل واقعی
- ۲۲۵- مهمترین تفاوت آزمون‌های ملاکی و هنجاری کدام است؟  
 (۱) تعداد شرکت‌کنندگان (۲) نحوه قضاوت در مورد نتایج (۳) ضریب تشخیص و دشواری آزمون (۴) نحوه اندازه‌گیری و شیوه مورد استفاده در آن‌ها
- ۲۲۶- کدام گزینه رابطه فرمول KR20 و KR21 را بهتر توصیف می‌کند؟  
 (۱)  $KR21 < KR20$  (۲)  $KR21 \geq KR20$  (۳)  $KR21 \leq KR20$  (۴)  $KR21 > KR20$
- ۲۲۷- آیا می‌توان بدون مطمئن شدن از روایی تست، فقط با در نظر گرفتن اعتبار (Reliability) آزمون را به کار برد؟  
 (۱) بلی، زیرا اهمیت اعتبار بیشتر از روایی است.  
 (۲) بلی، زیرا وجود اعتبار بالا دلیل روایی است.  
 (۳) خیر، زیرا وقتی اعتبار بالاست روایی پایین است.  
 (۴) خیر، زیرا ممکن است با وجود اعتبار، آزمون با خصیصه مورد نظر مرتبط نباشد.
- ۲۲۸- کدام مورد از عوامل درونی مؤثر بر روایی آزمون قلمداد نمی‌شود؟  
 (۱) کمبود زمان برای پاسخ‌دهی به سؤالات (۲) ترتیب قرار گرفتن سؤالات آزمون (۳) طول آزمون و تعداد سؤالات (۴) کاربرد واژگان و جمله‌بندی پیچیده در سؤال
- ۲۲۹- همبستگی بین نمره یک سؤال و نمره کل آزمون چه نام دارد؟  
 (۱) ثبات درونی (۲) قدرت آزمون (۳) درجه دشواری (۴) قدرت تمیز

- ۲۳۰- کدام مورد همزاد مفهوم اعتبار (Reliability) در نظریه پرسش - پاسخ است؟  
 (۱) تابع آگاهی (۲) تابع درست نمایی (۳) تابع اجابو نرمال (۴) تابع نسبت پاسخ صحیح
- ۲۳۱- روش همبستگی مناسب برای بررسی رابطه میان سؤال «من به مطالعه علاقه دارم: بلی / خیر» و نمره کل مقیاس چیست؟  
 (۱) دو رشته‌ای (۲) فای (۳) پیرسون (۴) تتراکوریک
- ۲۳۲- ضریب تمیز منفی سوال بیانگر کدام یک از حالات است؟  
 (۱) هر دو گروه به یک اندازه در دادن پاسخ صحیح به سوال موفق بوده‌اند.  
 (۲) گروه ضعیف در یافتن پاسخ صحیح عاجز مانده است.  
 (۳) گروه قوی بهتر از گروه ضعیف به سوال پاسخ داده است.  
 (۴) گروه قوی از گروه ضعیف بدتر عمل کرده است.
- ۲۳۳- در تعیین روایی سازه آزمون‌ها کدام تکنیک کاربرد بیشتری دارد؟  
 (۱) تحلیل واریانس (۲) مقایسه میانگین‌ها  
 (۳) بررسی همبستگی‌ها (۴) تعیین خطای معیار اندازه‌گیری
- ۲۳۴- مهمترین ویژگی متغیر ملاک در مطالعه روایی آزمون کدام است؟  
 (۱) اعتبار (Reliability) (۲) بی‌طرفی (۳) ربط داشتن (۴) یکنواخت بودن
- ۲۳۵- کدام یک از ویژگی‌های مربوط به اعتبار (Reliability) آزمون است؟  
 (۱) عدم تغییر معنادار نتایج در آزمایش‌های مکرر (۲) قدرت پیش بینی عملکرد افراد در آینده  
 (۳) وجود همبستگی بین نمره آزمون و نمره‌های ملاک (۴) سنجش همان چیزی که برای آن ساخته شده است.
- ۲۳۶- کدام عامل در افزایش ضریب اعتبار (Reliability) مؤثرتر است؟  
 (۱) همگونی گروه (۲) ناهمگونی گروه (۳) سادگی آزمون (۴) دشواری آزمون
- ۲۳۷- اگر طول آزمون با سؤالات مشابه دو برابر شود اعتبار آزمون چه تغییری می‌کند؟  
 (۱) دو برابر می‌شود. (۲) تغییری نمی‌کند. (۳) نصف می‌شود. (۴) تا حدودی اضافه می‌شود.
- ۲۳۸- توزیع پاسخ‌های دو گروه قوی و ضعیف در جدول زیر آمده است. اگر گزینه «ب» پاسخ درست سوال باشد ضریب دشواری سوال چقدر است؟  
 (۱) ۰/۲ (۲) ۰/۳۳ (۳) ۰/۶۶ (۴) ۰/۸

الف	ب	ج	د
۶	۱۲	۶	۶
۹	۸	۹	۴

- ۲۳۹- منحنی پاسخ صحیح چهار سوال در شکل زیر آمده است. کدام سؤال از همه مناسب‌تر است؟  
 (۱) (د) (۲) (ج) (۳) (ب) (۴) (الف)



- ۲۴۰- اگر واریانس واقعی دو برابر مقدار واریانس خطا باشد، ضریب اعتبار (Reliability) کدام است؟  
 (۱) ۰/۶۷ (۲) ۰/۳۳ (۳) ۰/۵ (۴) قابل محاسبه نیست و به اطلاعات بیشتری نیاز است.



- ۲۴۱- شباهت انگیزش و هیجان در چیست؟  
 (۱) موجب تعادل حیاتی می شوند.  
 (۲) از محرک‌های درونی ناشی می‌شوند.  
 (۳) رفتار را فعال و هدایت می‌کنند.  
 (۴) از محرک‌های بیرونی ناشی می‌شوند.
- ۲۴۲- هیجان‌های منفی توسط کدام ناحیه مغز پردازش می‌شوند؟  
 (۱) نیمکره چپ  
 (۲) نیمکره راست  
 (۳) دستگاه کناری  
 (۴) جسم پینه‌ای
- ۲۴۳- وظیفه سلولهای گلیال کدام است؟  
 (۱) اطلاعات را پردازش می‌کنند.  
 (۲) تأثیر ناقل عصبی را افزایش می‌دهد.  
 (۳) سلولهای عصبی را حمایت و تغذیه می‌کنند.  
 (۴) سرعت پردازش اطلاعات را افزایش می‌دهند.
- ۲۴۴- کدام بیماری در اثر تخریب هسته‌ی دم‌دار پدید می‌آید؟  
 (۱) کره  
 (۲) آتوز  
 (۳) آتاکسی  
 (۴) پارکینسون
- ۲۴۵- کدام ناقل عصبی در طبقه‌بندی کته کولامین‌ها قرار ندارد؟  
 (۱) نور آدرنالین  
 (۲) آدرنالین  
 (۳) دوپامین  
 (۴) سروتونین
- ۲۴۶- در نظریه تصفیه‌ای درد، کدام ساخت وظیفه کنترل و تعدیل تکانه‌ها را عهده‌دار است؟  
 (۱) جسم سیاه  
 (۲) هسته قرمز  
 (۳) هسته عدسی  
 (۴) جسم ژلاتینی
- ۲۴۷- نشانگاه کلوور و بوسی «کوری روانی» ناشی از آسیب کدام منطقه مغزی است؟  
 (۱) گیجگاهی  
 (۲) آهیانه  
 (۳) پیشانی  
 (۴) پس سری
- ۲۴۸- غالباً نشانگاه غفلت با آسیب کدام بخش همراه است؟  
 (۱) میانی دستگاه کناری و ساقه مغز  
 (۲) جانبی قشر پیشانی نیمکره چپ  
 (۳) طرفی پایینی لب گیجگاهی راست  
 (۴) پشتی آهیانه، پیشانی و قشر سینگولیت نیمکره راست
- ۲۴۹- در الگوی گری (Gray) کدام منطقه برای رفتار تصمیم‌گیری اهمیت دارد؟  
 (۱) منطقه دیواره‌ای (سپتال)  
 (۲) بخش میانی هیپوتالاموس  
 (۳) بخش طرفی تالاموس  
 (۴) ناحیه بادامه و هیپوکامپ
- ۲۵۰- فعالیت کدام هسته‌ها در تقویت مثبت و خود تحریکی نقش مهمی دارند؟  
 (۱) جانبی بادامه  
 (۲) میانی رافه  
 (۳) طرفی دم‌دار  
 (۴) پشتی پوتامن
- ۲۵۱- زمانی که موفقیت به خود کلی نسبت داده شود، کدام رفتار آشکار می‌گردد؟  
 (۱) غرور  
 (۲) تکبر  
 (۳) شادی  
 (۴) سرخوشی
- ۲۵۲- تجلی هیجان‌های نخستین مانند خشم و خوشحالی به چه صورت است؟  
 (۱) ناهشیار  
 (۲) هشیار  
 (۳) نیمه هشیار  
 (۴) اختصاصی
- ۲۵۳- کدام مبین اسناد گرایشی است؟  
 (۱) در موقعیت‌های مختلف رفتار متفاوت باشد.  
 (۲) در موقعیت معین افراد دیگر رفتار مشابه نشان دهند.  
 (۳) وقتی مسئولیت رفتار به موقعیت بیرونی نسبت داده شود.  
 (۴) هنگامی که مسئولیت رفتار به خود اسناد داده شود.
- ۲۵۴- کدام تعارض پایدار است و رفع آن نیاز به راهنمایی و مشورت دارد؟  
 (۱) دوری - دوری  
 (۲) نزدیکی - دوری  
 (۳) من - فرمان  
 (۴) نزدیکی - نزدیکی
- ۲۵۵- کساننده ثانوی در نظریه هال با کدام نظریه هماهنگی دارد؟  
 (۱) یادگیری اجتماعی  
 (۲) ناهماهنگی شناختی  
 (۳) شرطی کلاسیک  
 (۴) توازن شناختی

## بالندگی سازمانی

- ۲۵۶- ارکان پنج‌گانه کارراه از جمله استقلال، خلاقیت و ... توسط کدام نظریه پرداز ارائه شده است؟  
 (۱) ادگار شاین  
 (۲) آلبرت بندورا  
 (۳) ریچارد هاگمن  
 (۴) رونالد لیپیت
- ۲۵۷- کدام فن ساختاری مستقیماً در روابط قدرت و نفوذ درون گروه دخالت می‌کند و به منظور افزایش اثربخشی کارها نسبت به کسب موافقت کتبی هر عضو گروه، برای تغییر رفتار خود و طرف مقابل، اقدام می‌کند؟  
 (۱) مصالحه‌گری  
 (۲) شبکه سازی  
 (۳) مذاکره نقش  
 (۴) تحلیل میدان نیرو
- ۲۵۸- نظر کارکنان پیرامون دوستانه یا غیر دوستانه بودن، مناسب یا نامناسب بودن سازمان و به طور کلی ارزیابی جمعی آنان از سازمان محل کارشان در یک دوره معین، مثلاً طی دوره مدیریت یک مدیر، کدام مؤلفه سازمانی نام دارد؟  
 (۱) جو  
 (۲) فرهنگ  
 (۳) مبادله‌های درونی  
 (۴) مکانیسم‌ها یا ساز و کارها
- ۲۵۹- آن دسته از باورها که به خاطر بدیهی و صحیح و ارزشمند بودن معمولاً پذیرفته شده و کمتر مورد تردید واقع می‌گردند، موسومند به:  
 (۱) ارزش‌ها  
 (۲) پیش فرض‌ها  
 (۳) اهداف اساسی  
 (۴) اعتقادهای بنیادین

- ۲۶۰- سه الگوی اساسی مشاوره توسط «ادگار شاین» معرفی شده است. کدام الگو را می‌توان نمونه مناسبی از مشاوره بالندگی سازمانی دانست؟  
 (۱) وظیفه (۲) خارجی (۳) فرآیند (۴) طبیب - بیمار
- ۲۶۱- مشخصه مهم تحقیق در عمل، کدام تکنیک است؟  
 (۱) دگردیسی (۲) گروه‌های T (۳) مدیریت مشارکتی (۴) بازخورد تحقیق
- ۲۶۲- کدام برنامه تحول راهبردی به سازمان‌ها کمک می‌کند تا ظرفیت تغییر بنیادین را کسب کنند، این برنامه‌ها فرآیندی بسیار مشارکتی است که در آن جهت‌گیری‌های راهبردی، طراحی و پیاده‌سازی ساختارها و فرآیندهای مناسب سهام‌مداران را دخیل می‌کنند؟  
 (۱) تحول فرهنگی (۲) سازمان‌های خود طراح (۳) تحول راهبردی یکپارچه (۴) یادگیری سازمانی و مدیریت دانش
- ۲۶۳- کدام مورد از اجزای طراحی مدل فراگیر عارضه‌یابی در سطح گروهی می‌باشد؟  
 (۱) فن‌آوری (۲) خودمختاری (۳) ساختار وظایف (۴) سیستم‌های منابع انسانی
- ۲۶۴- کار کردن با قانون مداری بیانگر کدام نوع مقاومت در مقابل تغییر است؟  
 (۱) پذیرش (۲) بی‌تفاوتی (۳) فعال (۴) غیر فعال
- ۲۶۵- در کدام نوع تحول باید معیار ثابت واقعی را بیش از یک بار اندازه‌گیری کنیم و از کاهش آن آگاه شویم؟  
 (۱) بتا (۲) آلفا (۳) گاما (۴) سیگما
- ۲۶۶- غنی‌سازی شغل جزو کدام دسته از استراتژی‌های تحول می‌باشد؟  
 (۱) ساختاری (۲) تکنولوژی (۳) رفتاری (۴) وظیفه‌ای
- ۲۶۷- طبق الگوی گرایش همسازی با محیط، اگر سطح ثبات محیط متحول و گرایش سازگاری با محیط هم زیاد باشد، کدام موقعیت شکل می‌گیرد؟  
 (۱) بازسازی (تحول‌گرا) (۲) ترموستات کند (۳) واکنش‌گرا (۴) رضایت بخش
- ۲۶۸- طبق گونه‌شناسی ساختارهای مبتنی بر شبکه، کدام یک مجمع موقتی از سازمان‌ها است که دور هم جمع شده‌اند تا هدف واحدی را دنبال کنند و بعد از موفقیت از هم پاشیده می‌شود؟  
 (۱) شبکه فرصت (۲) درون بازاری (۳) با بازار عمودی (۴) با بازار داخلی
- ۲۶۹- در کدام فاز توسعه شغلی افراد تصمیمات اولیه را در مورد تعهد به یک شغل، سازمان و حرفه خاص می‌گیرند و در حین یادگیری قابلیت‌های خود و فرصت‌های مختلف را کشف می‌کنند؟  
 (۱) پیشرفت (۲) تثبیت (۳) نگهداری (۴) پسروی
- ۲۷۰- پیروانی که دارای فکر مستقل ولی نقش واکنش‌گرایانه هستند، در کدام دسته قرار می‌گیرند؟  
 (۱) بازمانده‌ها (۲) گوسفندان (۳) بله قربان‌گوها (۴) از خود بیگانه‌ها

اصول علوم شناختی

- ۲۷۱- رویکرد «حل مسأله مبتنی بر رفتار» در کدام مدل شناختی استفاده می‌شود؟  
 (۱) شبکه‌های عصبی مصنوعی (۲) الگوریتمی (۳) مرحله‌ای (۴) مبتنی بر دانش
- ۲۷۲- تقسیم بندی جملات به دسته‌های: «تصریحی، امری، تعهدی، بیانی و اعلاتی»، که توسط سرل مطرح شده است، جزو کدام یک از طبقات تحلیل زبان قرار می‌گیرد؟  
 (۱) آوایی (۲) نحوی (۳) معنایی (۴) کاربرد شناسی
- ۲۷۳- کدام ویژگی را نمی‌توان جزو ویژگی‌های اصلی یک ربات محسوب کرد؟  
 (۱) خود مختاری (۲) مکانیکی بودن (۳) خودآگاه بودن (۴) آزادانه در دنیای خود حرکت کند و موجب تغییر آن شود.
- ۲۷۴- بدن وارگی (شناخت تجسمی) بر کدام مورد تأکید می‌کند؟  
 (۱) محاسبات ذهنی مربوط به بدن و شناخت تجسمی با شناخت‌های انتزاعی تفاوت دارد.  
 (۲) ذهن را نمی‌توان مستقل از بدن و دنیای فیزیکی توصیف کرد.  
 (۳) در انسان‌ها دو نوع بازنمایی تصویری و حرکتی وجود دارد.  
 (۴) شناخت ما از حالات بدنی بر رفتار ما مؤثر است.
- ۲۷۵- مطالعه استرنبرگ در مورد نحوه جستجوی اطلاعات در حافظه فعال نمونه‌ای از انجام مطالعه در کدام حوزه است؟  
 (۱) روان شناسی شناختی (۲) مطالعات رفتاری (۳) مدل‌سازی شناختی (۴) علوم اعصاب

- ۲۷۶- اختلال در کارکردهای اجرایی با آسیب در کدام ناحیه از مغز ارتباط بیشتری دارد؟  
 (۱) نواحی ارتباطی آهیانه چپ (۲) نواحی ارتباطی آهیانه راست  
 (۳) لوب پیشانی راست (۴) لوب پیشانی چپ
- ۲۷۷- کدام عبارت در مورد شبکه‌های معنایی، گزاره‌ای صحیح نیست؟  
 (۱) اندرسون در ارائه مدل گزاره‌ای خود از آن استفاده کرده است.  
 (۲) نشان می‌دهد چگونه دانش آشکار بازنمایی می‌شود.  
 (۳) تبیین خوبی برای پدیده نوک زبانی بودن اطلاعات است.  
 (۴) یکی از مدل‌هایی که این شبکه را بازنمایی می‌کند مدل Act است.
- ۲۷۸- توجه به اختلافات جنسیتی در مطالعات شناختی عمدتاً بر خاسته از کدام حوزه مطالعاتی است؟  
 (۱) انسان‌شناسی (۲) مدل‌سازی شناختی (۳) روان‌شناسی تکاملی (۴) علوم اعصاب شناختی
- ۲۷۹- بازگشتی یا جلوسو بودن، اشاره به کدام ویژگی شبکه‌های عصبی دارد؟  
 (۱) لایه‌ها (۲) سرپرستی (۳) پاسخ هدف (۴) جریان اطلاعات
- ۲۸۰- کدام یک از موارد با مدل محاسباتی ذهن همخوانی دارد؟  
 (۱) شیاطین ذهنی در بازشناسی الگو (۲) بازشناسی الگوی دیوید مار  
 (۳) پردازش موازی (۴) ادراکی گیسون
- ۲۸۱- مهم‌ترین نتیجه نقدی که چامسکی بر کتاب «رفتار کلامی اسکینر» نوشت، چه بود؟  
 (۱) با نقد این کتاب زمینه‌ای برای از بین رفتن اقتدار رفتارگرایی فراهم شد.  
 (۲) موجب شد از استعاره ذهن به عنوان رایانه استفاده شود.  
 (۳) کارکردگرایی جایگزین رفتارگرایی شد.  
 (۴) زبان‌شناسی احیا شد.
- ۲۸۲- کدام رشته در مجموعه علوم شناختی قرار نمی‌گیرد؟  
 (۱) روان‌شناسی شناختی (۲) فلسفه تحلیل زبان (۳) هوش مصنوعی (۴) علوم اعصاب
- ۲۸۳- مطابق رویکرد شبکه‌ای .....  
 (۱) پردازش اطلاعات به صورت همزمان و موازی صورت می‌گیرد.  
 (۲) بازنمایی‌ها در ذهن به صورت نمادها یا نشانه‌هاست.  
 (۳) پردازش اطلاعات به صورت مرحله‌ای است.  
 (۴) ذهن نمی‌تواند اطلاعات را بازنمایی کند.
- ۲۸۴- سناریوی «اتاق چینی»:  
 (۱) بر خاصیت نوظهور بودن ذهن تأکید دارد.  
 (۲) همسو با نظریه دنت مطرح شده است.  
 (۳) نشان می‌دهد درون‌نگری مصون از خطا نیست.  
 (۴) یک استدلال نظری در مخالفت با نظریه هوش مصنوعی قوی است.
- ۲۸۵- مسأله ذهن و بدن زیر عنوان کدام شاخه فلسفی بررسی می‌شود؟  
 (۱) ماتریالیسم (۲) متافیزیک (۳) ثنویت‌گرایی (۴) شناخت‌شناسی

## روان‌شناسی شناختی

- ۲۸۶- کدام ساختار مغزی در حافظه نقشی اساسی دارد؟  
 (۱) تالاموس (۲) هیپوکامپ (۳) هیپوتالاموس (۴) هسته‌های قاعده‌ای
- ۲۸۷- اجزای سه‌گانه تشکیل‌دهنده چین خوردگی‌های قشر مخ انسان کدامند؟  
 (۱) شیار کوچک، شیار بزرگ، شکنج (۲) ماده خاکستری، ماده سفید، میلین  
 (۳) آمیگدال، سپتوم، هیپوکامپ (۴) برجستگی زبرین، برجستگی زیرین، پل مغزی
- ۲۸۸- اثر استروپ مربوط به کدام یک از موارد است؟  
 (۱) نوعی خطای باصره (۲) درک تناسب بین معنای کلمه و رنگ آن  
 (۳) ادراک رنگ‌های مختلف و تفاوت آنها (۴) توجه‌گزینی بین معنای کلمه و رنگ آن
- ۲۸۹- کدام عبارت، بیانگر خوگیری است؟  
 (۱) انطباق حسی (۲) نوعی فراموشی  
 (۳) از دست دادن انگیزه (۴) عادت کردن به یک محرک خاص



- ۲۹۰- کدام یک درباره ادراک پریشی صادق است؟  
 (۱) کاستی در توانایی ادراک اطلاعات حسی  
 (۲) ناتوانی در شناخت رویدادهای پیرامونی  
 (۳) عدم فهم و درک گفته‌های دیگری  
 (۴) مقدمه بروز بیماری آلزایمر
- ۲۹۱- کدام یک تعریف «رویکرد نزولی به ادراک» است؟  
 (۱) استفاده از دانش پیشین برای درک اطلاعات حسی است.  
 (۲) کاهش درک انسان در اثر پیری است.  
 (۳) کاهش حافظه انسان در اثر کهولت سن است.  
 (۴) ادراک مستقیم دروندادهای حسی است.
- ۲۹۲- دیدگاه «پیوندگرا به حافظه» بیانگر کدام مورد است؟  
 (۱) اساس حافظه تداعی است.  
 (۲) حافظه ناشی از پیوند بین محرک و پاسخ است.  
 (۳) اطلاعات در پیوندهای بین گره‌های شبکه عصبی نگهداری می‌شود.  
 (۴) بین حافظه درازمدت و کوتاه‌مدت پیوند دائمی برقرار است.
- ۲۹۳- کدام یک بیانگر مفهوم «سازندگی حافظه» است؟  
 (۱) اشاره به حافظه کاذب است.  
 (۲) مربوط به شاهدان عینی دروغگو است.  
 (۳) پس از بهبود آسیب مغزی فرد، حافظه او باز می‌گردد.  
 (۴) دانش و تجربه‌های پیشین بر آنچه به یاد می‌آوریم تأثیر دارد.
- ۲۹۴- بازنمایی دانش در ذهن از طریق کدام مورد انجام می‌پذیرد؟  
 (۱) در قالب مفاهیم و کلمات  
 (۲) در قالب اطلاعات حسی مستقیم  
 (۳) در قالب تجارب و دانش اکتسابی فرد  
 (۴) در قالب تصاویر ذهنی، واژه‌ها و گزاره‌های انتزاعی
- ۲۹۵- کدام عبارت درباره نقشه‌های شناختی صحیح است؟  
 (۱) نمودارهای ترسیمی به وسیله آنفالوگرافی است.  
 (۲) روندهای شکل‌گیری شناخت در یک حوزه تخصصی است.  
 (۳) روندهای شکل‌گیری شناخت در یک حوزه تخصصی است.  
 (۴) الگوی شناختی تهیه شده از طریق تصویربرداری عصبی است.
- ۲۹۶- رابطه بین بازنمایی دانش اجرایی در ذهن و در هوش مصنوعی چگونه است؟  
 (۱) هوش مصنوعی بر اساس مجموعه‌ای از ساختارهای مغزی ساخته شده است.  
 (۲) هیچ رابطه‌ای بین نحوه بازنمایی دانش اجرایی در ذهن و هوش مصنوعی وجود ندارد.  
 (۳) برخی از الگوهای بازنمایی دانش اجرایی برگرفته از هوش مصنوعی است.  
 (۴) ماشین‌های هوشمند به صورت پردازش موازی همانند مغز عمل می‌کنند.
- ۲۹۷- مسائل بد ساختار چه نوع مسائلی هستند؟  
 (۱) قابل حل نیستند.  
 (۲) به راه‌حل نادرست منتهی می‌شوند.  
 (۳) مسیر روشنی برای حل آنها وجود ندارد.  
 (۴) فاقد برخی از اطلاعات لازم‌اند.
- ۲۹۸- کدام مورد، نظریه سایمون مبنی بر «عقلانیت محدود» را تعریف می‌کند؟  
 (۱) عقلانیت محدود به دامنه سنی خاص است.  
 (۲) عقلانیت انسان محدود به ارزش‌های اوست.  
 (۳) رفتار ما عقلانی است اما از دامنه محدودی برخوردار است.  
 (۴) تصمیمات ما کاملاً عقلانی نیست، زیرا عواطف بر آن تأثیر دارد.
- ۲۹۹- کدام یک درباره «سوگیری بازنگری» درست است؟  
 (۱) گمانه‌زنی گذشته‌نگر، یعنی ادعای دانستن چیزی از قبل، پیش از وقوع آن است.  
 (۲) وسواس در انجام بازنگری در کار یا چیزی است.  
 (۳) بازنگری در سوگیری انجام گرفته توسط فرد است.  
 (۴) نوعی وسواس است که فرد سوگیری خود را تکرار می‌کند.
- ۳۰۰- از نظر استرنبرگ هوش انسان متشکل از کدام دسته از توانایی‌ها است؟  
 (۱) توانایی‌های خلق، معرفی و کاربرست آثار بدیع و ارزشمند  
 (۲) توانایی‌های تحلیلی، خلاق و عملی فرد در زندگی  
 (۳) توانایی‌های کلامی، ریاضی و ارتباطی فرد  
 (۴) توانایی‌های تولید و فروش انکار خود