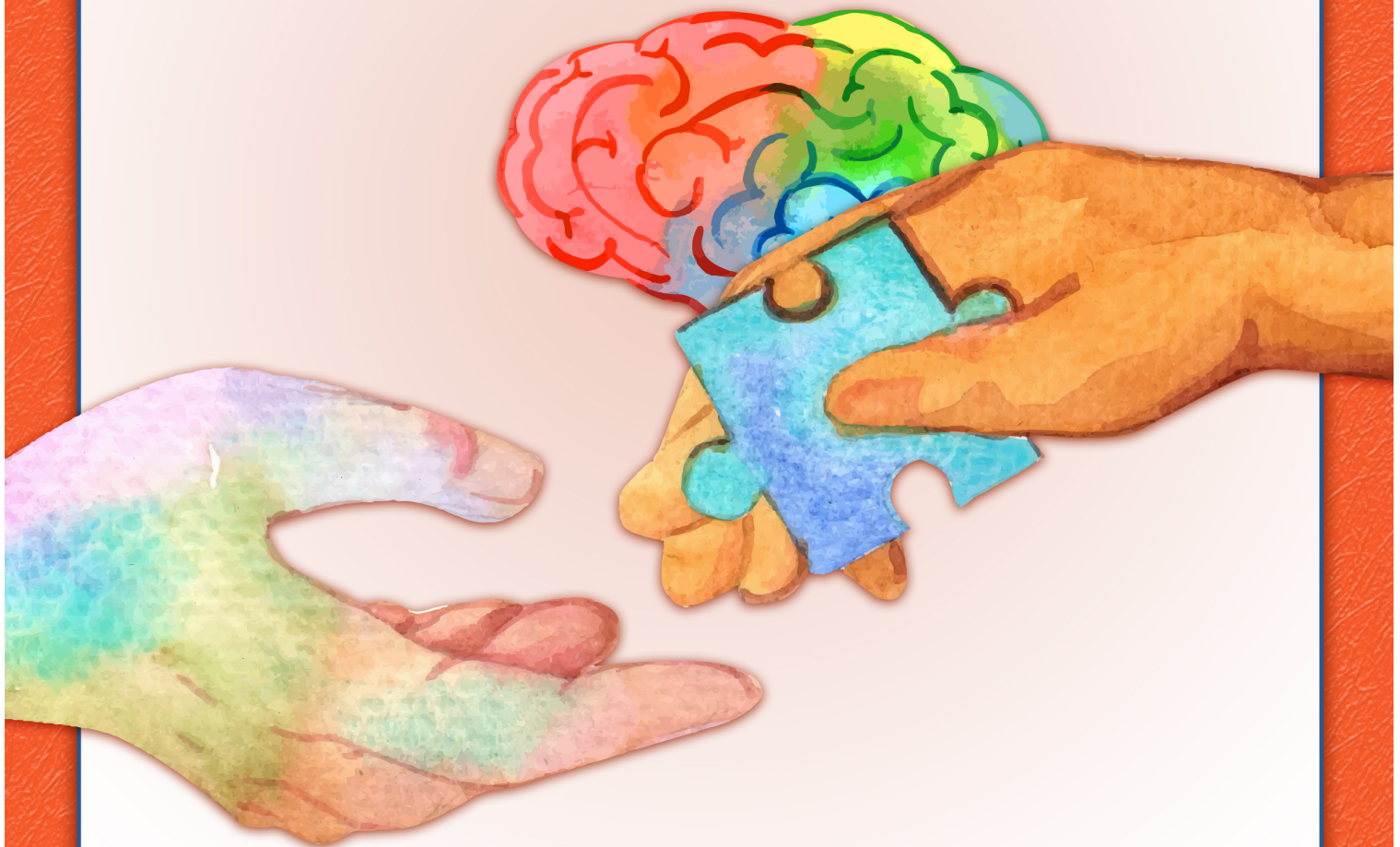


مرجع آموزش روان شناسی

(کنکور ارشد و دکتری)



آسیب شناسی روانی

۱- کدام یک از نشانه‌های زیر جزء نشانه‌های مثبت اسکیزوفرنی نیست؟

- الف) ضعف تعامل‌های اجتماعی (ب) هذیان و توهم
ج) هیجانات نامناسب (د) اختلال فکر

۲- پُرخوری عصبی (bulimia nervosa) با چه اختلال دیگری قابل مقایسه می‌باشد؟

- الف) بی‌اشتهایی عصبی (ب) بیماری عدم تحمل لاکتوز
ج) سیستم بازخورد انسولین و گلوکاگون (د) اعتیاد

۳- آقای ۴۳ ساله‌ای با مراجعه به درمانگاه یک مرکز درمانی از ناتوانی در بیاد آوردن اطلاعات مهم شخصی و اضطرابی که ماهیت آسیب‌زا و تنش‌زا دارد شکایت دارد بر طبق DSM-IV-IR محتمل‌ترین اختلال چیست؟

- الف) فراموشی مرتبط با مواد (ب) دمانس
ج) فراموشی تجزیه‌ای (د) فراموشی متعاقب سانحه

۴- حداقل مدت زمان برای تشخیص اختلال‌های خلقی چقدر است؟

- الف) MDD - ۲ هفته، Bipolar-I - ۴ روز، Bipolar - II - یک هفته، Dysthymic - ۲ سال، Cyclothymic - ۲ سال
ب) MDD - ۲ هفته، Bipolar-I - یک هفته، Bipolar - II - ۴ روز، Dysthymic - یک سال، Cyclothymic - ۲ سال
ج) MDD - ۲ هفته، Bipolar-I - یک هفته، Bipolar - II - ۴ روز، Dysthymic - ۲ سال، Cyclothymic - ۲ سال
د) MDD - ۲ هفته، Bipolar-I - یک هفته، Bipolar - II - ۴ روز، Dysthymic - ۲ سال، Cyclothymic - یک سال

۵- کدام یک از علائم زیر جزو ملاک‌های تشخیصی MDD از نوع Melancholic است؟

- الف) Increase in appetite (ب) Depression worsening in morning
ج) Echopraxia (د) Hypersomnia

۶- بیماری که مبتلا به delusional disorder است در هذیانهای خود می‌گوید: «شخصی با موقعیت بسیار بالا از راه دور به وی عشق می‌ورزد» او مبتلا به کدام یک از انواع این اختلال است؟

- الف) Jealous (ب) Grandiose (ج) Erotomanic (د) Persecutory

۷- مردی هنگامیکه در رستوران نشسته بود به پیش خدمت شکایت کرد که کسی به او خیره شده است. پیش خدمتی اظهار کرد که او در واقع به تصویر خویش در آینه خیره شده است. این رفتار نابهنجار چه نوع ناتوانی است؟

الف) Illusion ب) Visual Hallucination ج) Prosopagnosia د) Amnesia

۸- تکانش وری خود ویرانگر در کدام یک از اختلال‌های شخصیت دیده می‌شود؟
الف) مرزی ب) جامعه ستیز ج) اسکیزوفرنی گونه د) هیستریایی

۹- وقتی داروهای تجویز شده توسط پزشک به شیوه‌ای مصرف شود که خارج از الگوهای مورد تأیید طبی و اجتماعی باشد، چه نامیده می‌شود؟

الف) وابستگی (dependency) ب) سوء مصرف (abuse)
ج) مصرف نادرست (misuse) د) تحمل (tolerance)

۱۰- علامت بارز اختلال سایکوتیک ناشی از آمفتامین کدام است؟
الف) پارانویا ب) توهمات شنوایی ج) شل شدن تداعی د) کاهش میل جنسی

۱۱- جهت تشخیص اختلال هذیانی حداقل چه مدتی باید هذیان‌های غیر غریب (nonbizar) وجود داشته باشند؟

الف) ۶ ماه ب) ۲ هفته ج) ۳ ماه د) ۱ ماه

۱۲- کدام یک از اختلالات روانی، بالاترین شیوع طول عمر را در بین اختلالات روانپزشکی دارد؟

الف) OCD ب) MDD ج) GAD د) PTSD

۱۳- مرد ۵۵ ساله‌ای پس از انجام آزمایش‌های پزشکی و آگاهی از ابتلا به سرطان پیشرفته روده، پس از رفتارهای مختلفی که از خود نشان می‌دهد، تصمیم می‌گیرد که محلی برای نگهداری کودکان بی سرپرست بسازد و برای افراد بی بضاعت، حقوق ماهیانه‌ای برقرار کند. این رفتار براساس نظریه E.K.ROSS عبارتست از:
الف) پذیرش ب) افسردگی ج) شوک و انکار د) چانه زدن

۱۴- برای تشخیص اختلال اضطراب فراگیر براساس DSM-IV-TR، علائم اضطرابی حداقل چه مدتی باید وجود داشته باشند؟

الف) یک ماه ب) شش ماه ج) دو هفته د) سه هفته

۱۵- کدام گزینه جزء تظاهرات محیطی اضطراب محسوب نمی‌شود؟

الف) اتساع مردمک‌ها ب) تشدید رفلکس‌ها
ج) دل آشوب د) احساس خفگی (عطش هوا)

نظریه های شخصیت

۱۶- چهار زیر مرحله رشدی جدایی - فردیت از نظر ماهر به ترتیب کدامند؟
الف) تمرین کردن - تجدید رابطه - تمایز - پایداری شی لیبیدوئی
ب) تمرین کردن تمایز - تجدید رابطه - پایداری شی لیبیدوئی
ج) تمایز - تمرین کردن - پایداری شی لیبیدوئی - تجدید رابطه
د) تمایز - تمرین کردن - تجدید رابطه - پایداری شی لیبیدوئی

۱۷- از دیدگاه شخصیتی کتل، اینکه یک فرد چگونه رفتار می کند به کدام نوع صفات مربوط است؟
الف) انگیزشی ب) خلقی ج) توانشی د) عمقی

۱۸- کدام یک از گزینه های زیر، از ویژگی های افراد خود شکوفا از نظر مازلو نمی باشد؟
الف) مقاومت در برابر فرهنگ پذیری ب) برخورداری از تجارب اوج
ج) عدم نیاز به تنهایی د) خودمختاری

۱۹- کدام یک از مکانیسم های دفاعی زیر از نظر فروید، مکانیسم دفاعی روان رنجور است؟
الف) فرافکنی ب) انکار ج) والایش د) واکنش وارونه

۲۰- کدام یک از نظریه پردازان زیر بعنوان مادر نظریه روابط شی لقب گرفته اند؟
الف) ماگارت ماهر ب) کارل هورنای ج) ملانی کلاین د) آنا فروید

۲۱- از نظر یونگ کدام یک از گزینه های زیر، جز کهن الگوهای تا حدی تکامل یافته نمی باشد؟
الف) پرسونا ب) سایه ج) ناهشیار جمعی د) خود

۲۲- کدام عبارت درباره برون گرایی و درون گرایی براساس مبانی نوروفیزیولوژیک شخصیت از دیدگاه آیزیک درست است؟

الف) سرعت پردازش شناختی در برون گرایان بیشتر است.

ب) سرعت پاسخ حرکتی در درون گرایان بیشتر است.

ج) برون گرایان از لحاظ حرکتی و نه از لحاظ شناختی سریعتر هستند.

د) سرعت پردازش شناختی و پاسخ دهی حرکتی در برون گرایان و درون گرایان یکسان است.

۲۳- در کدام مرحله از واکنش به فقدان دلبستگی، فرد در روابط بین فردی سطحی و فاقد صمیمیت است؟
الف) گسلش ب) اعتراض ج) نا امیدی د) فقدان

۲۴- کارمندی که رئیس خودش را مسئول بی کفایتی خود می‌داند از کدام روش نادیده گرفتن با تحریف پیامدهای رفتار براساس دیدگاه بندورا استفاده کرده است؟

- الف) کوچک کردن (کوچک جلوه دادن) ب) سرزنش قربانیان
ج) جابه جایی د) انسانیت زدایی

۲۵- از دیدگاه آلپورت، ملاک شخصیت پخته کدام است؟
الف) هرکس خود را دوست دارد اما علامت پختگی فقط گسترش خود نیست.

- ب) شوخ طبعی و بینش دو موضوع متفاوت هستند.
ج) در زندگی افراد پخته گرایش مذهبی عنصر مهمی می‌باشد.
د) افراد پخته نگرش از خود گذشتگی در دوست داشتن دیگران ندارند.

۲۶- از دیدگاه راجرز، کدام عبارت درباره خود پنداره درست است؟
الف) خود پنداره به دشواری تغییر می‌کند.

- ب) افراد برخی جنبه‌های تجربیات خودشان را با خود پنداره هماهنگ می‌کنند.
ج) تغییر خود پنداره در جوی از پذیرش توسط دیگران به سختی اتفاق می‌افتد.
د) خودپنداره کاملاً با خود ارگانیزمی یکسان است.

۲۷- چهار نوع عشق که رولو می‌در سنت غرب مشخص کرده است، کدامند؟

- الف) میل جنسی، اروس، فیلیا، مهرورزی
ب) اروس، فیلیا، مهرورزی، عشق افلاطونی
ج) میل جنسی، اروس، فیلیا، عشق مادری
د) عشق مادری، آنیما، آنیموس، اروس

۲۸- از نظر راجرز تغییر درمانی در درمانجو به کدام یک از گزینه‌های زیر منجر نمی‌شود؟

- الف) به تجربیات گشوده‌تر می‌شود. ب) دیگران را بیشتر می‌پذیرد.
ج) به تهدید واکنش نشان نمی‌دهد. د) کمتر مضطرب می‌شود.

۲۹- تفاوت نیازهای سطح بالا و سطح پایین از نظر مازلو چیست؟

- الف) به درجه و نوع آنها مربوط نمی‌شود.
ب) ارضای نیازهای سطح بالا برای کسانی که نیازهای سطح پایین خود را ارضاء کرده‌اند از نظر ذهنی مطلوب تر است.

- ج) نیازهای سطح بالا در مقایسه با نیازهای سطح پایین مرتبط با غریزه نیستند.
د) ارضای نیازهای سطح پایین مقداری لذت تولید می‌کنند اما نیازهای سطح بالا خشنودی بیشتر به بار می‌آورند.

۳۰- از نظر گاه آدلر معیار ارزیابی سلامت روانی چیست؟

الف) علاقه اجتماعی (ب) سبک زندگی (ج) نیروی خلاق (د) برتری اجتماعی

۳۱- از نظر کارل هورنای، کدام مورد از گرایش‌های روان رنجوری می‌باشد؟

الف) اضطراب بنیادی (ب) خصومت بنیادی (ج) حرکت به سوی مردم (د) سلطه پذیری

۳۲- در کدام یک از مراحل روانی-جنسی فروید شکل دهی شخصیت اهمیت زیادی دارد و در تکالیف رشدی مهم، یادگیری و ابراز کردن احساس‌های منفی نظیر خشم و پرخاشگری نقش دارد؟

الف) مرحله مقعدی (ب) مرحله آلتی (ج) مرحله نهفتگی (د) مرحله دهانی

۳۳- طبق دیدگاه فروید: عبارت است از معطوف کردن انرژی جنسی با پرخاشگری به مجراهای دیگری که معمولاً جامعه پسند و حتی گاهی تحسین برانگیز هستند.

الف) جابجایی (ب) جبران (ج) والایش (د) واکنش وارونه

۳۴- کدام یک از موارد زیر جزو ایرادهای وارده به روانکاوی نیست؟

الف) دشواری در ارزیابی عینی مفاهیم (ب) انتظارات نظری فروید به جای داده‌های علمی
ج) مبهم بودن مفاهیم (د) محوری بودن تعارض

۳۵- خویشتنداری سنجیده در جهت اداره و کنترل تکانه‌ها بیانگر کدام یک از مکانیسم‌های دفاعی زیر است؟

الف) واپس رانی (ب) واکنش وارونه (ج) فلسفه بافی (د) فرونشانی

نظریه های روان درمانی

۳۶- کدام نظریه و کاربرت روان درمانی بر مفاهیم آزادی، مسئولیت، معنی و جستجوی ارزش‌ها تاکید دارد؟

الف) پست مدرن (ب) فمینیسم (ج) وجودی (د) آدلری

۳۷- شایع‌ترین روش برای درمان هراس اجتماعی کدام است؟

الف) غرقه سازی (ب) دارو درمانی (ج) انفجار درمانی (د) مواجهه درمانی

۳۸- عبارت صحیح در خصوص رویکرد شناختی - رفتاری کدام است؟

الف) در این رویکرد، بیان احساسات، پرداختن به انتقال هیچ ارزشی ندارد.
ب) این رویکرد به واگذاری مسئولیت به درمانجو برای پذیرفتن نقش فعال در ایجاد تغییر تاکید می‌شود.
ج) همیشه پریشانی روانشناختی حاصل آشفتگی و تحریف‌های شناختی است.
د) برای ایجاد تغییر در عاطفه و رفتار باید روی رفتار و هیجان تمرکز کرد.

۳۹- کمک کردن به خود انگیزختگی، خلاقیت و خودمختاری، هدف درمان کدام یک از دیدگاه‌های سیستمی در خانواده - درمانی می‌باشد؟

(الف) خانواده درمانی چند نسلی

(ب) مدل فرآیند تأیید انسان

(ج) خانواده درمانی تجربی / نمادی

(د) خانواده درمانی راهبردی

۴۰- کدام یک از روش‌های رفتار درمانی برای درمانجویانی طراحی شده که استرس آسیب زایی را تجربه کرده اند؟

(الف) حساسیت زدایی با حرکات چشم و پردازش مجدد

(ب) غرقه سازی

(ج) حساسیت زدایی منظم

(د) جسارت‌آموزی

۴۱- این روش شناختی که طی آن «به درمان جویان آموزش داده می‌شود که جهت برخورد مؤثر با مشکلات، دستوراتی را که به خودشان می‌دهند تغییر دهند»، چه نام دارد و توسط کدام نظریه پرداز ارائه گردیده است؟

(الف) خودنگری - آلبرت آلیس

(ب) خود آموزی - مایکنام

(ج) تغییر دادن نحوه بیان خویش - آلبرت آلیس

(د) چالش سقراطی - آرون تی بک

۴۲- کدام یک از شاخص‌های درمانی، جزء ویژگی‌های اساسی واقعیت درمانی نمی‌باشند؟

(الف) حفظ کردن درمان در زمان حال

(ب) تمرکز روی نشانه‌ها

(ج) رد کردن انتقال

(د) تاکید بر انتخاب و مسئولیت

۴۳- کدام یک از گزینه‌های زیر در مورد درمان شناختی افسردگی صحیح است؟

(الف) ۲-۳ جلسه درمانی در هفته لازم است.

(ب) معمولاً ۱۰-۱۵ جلسه درمانی نیاز است.

(ج) تکالیف خانگی الزاماً ضرورتی ندارد.

(د) بدواً روی بیماران dysthymic استفاده شده بود.

۴۴- دانشجویی می‌گوید: جمعه صبح برای کوه پیمایی رفته بودم، استاد درس درمان شناختی - رفتاری خودم را

هم آنجا دیدم، از دور به او سلام دادم، جواب سلامم را نداد، حتماً بخاطر غیبت جلسه‌ی قبلم از دست من

ناراحت و عصبانی است، این دانشجو چه نوع تفکر ناکارآمدی دارد؟

(الف) Negative Prediction

(ب) Mind Reading

(ج) Disqualifying the Positives

(د) Selective Abstraction

۴۵- کدام رویکرد موجب تلفیق روان کاوی با CBT شد؟

(الف) الگوبرداری بندورا

(ب) شناختی - رفتاری باکوم

(ج) روش درمانی مورگان و مک میلان

(د) فراشناختی تیزدیل

۴۶- در رویکرد شناختی - رفتاری کدام روان شناس تاکید بر داستان‌های زندگی فرد دارد؟
الف) مایکنبام ب) آلیس ج) بک د) داتیلیو

۴۷- علت تاکید بر احتیاط در کاربرد EMDR از طرف درمانگر چیست؟
الف) برای کودکان خردسال خطرناک است.
ب) واکنش‌های قدرتمند درمانجویان حائز اهمیت است.
ج) در زوج درمانی به طور ظریف قابل استفاده است.
د) جمعیت مؤثر هدف فقط افراد PTSD است.

۴۸- زمانی که یک گشتالت درمانگر در پی آگاه‌سازی درمانجو از علایم ظریف خود توسط زبان بدنی است از چه تمرینی استفاده می‌کند؟
الف) اغراق ب) ماندن با احساس ج) وارونه د) مرور

۴۹- کدام یک از روش‌های درمان با اصول علمی انطباق بیشتری داشته، بر پژوهش و ارزیابی نتایج درمان تاکید بیشتری دارد؟
الف) گشتالتی ب) آدلری ج) رفتاری د) وجودی

۵۰- کدام یک از موارد زیر، جزء مؤلفه‌های اصلی شناخت درمانی بشمار نمی‌آید؟
الف) جنبه‌های آموزشی ب) فنون شناختی ج) فنون رفتاری د) ارزیابی تشخیصی

۵۱- کدام یک از موارد زیر به عنوان هدف اصلی درمان فمینیستی بشمار می‌آید؟
الف) متعادل کردن استقلال و وابستگی متقابل ب) قدرتمند کردن و توانمند کردن افراد
ج) ایجاد جامعه بدون تبعیض جنسی د) بهادادن به تنوع‌های گوناگون

۵۲- کدام یک از موارد زیر، از درمان‌های کنشی "Action Therapies" بشمار نمی‌آید؟
الف) رویکرد فرد مدار Person - centered approach ب) رفتار درمانی Behavior therapy
ج) درمان شناختی Cognitive therapy د) واقعیت درمانی Reality therapy

۵۳- کدام نظریه بر احساس‌های حقارت تمرکز دارد و این احساس را بجای علامت ضعف سرچشمه خلاقیت می‌داند؟
الف) گشتالتی ب) یونگ ج) آدلر د) روان کاوی

۵۴- در رویکرد چند وجهی لازاروس حرف ا، نشانگر کدام زمینه عملکردی از BASIC.I.D می‌باشد؟
الف) داروها و عملکرد زیستی ب) تصورات ج) احساس‌ها د) پاسخ‌های عاطفی

۵۵- اختلال خودزنی مکرر (Repetitive self-mutilation) در کدام دسته از اختلالات طبقه‌بندی شده DSM-IV-R قرار می‌گیرد؟

- (الف) وسواس فکری - عملی
(ب) کنترل تکانه نامعین
(ج) ساختگی
(د) شبه جسمی نامعین

ارزیابی روان شناختی (مصاحبه بالینی و آزمون‌های روان شناختی)

۵۶- معلومات عمومی جزء کدام بخش از معاینه وضعیت روانی است؟

- (الف) وضعیت شناختی (ب) ادراک (ج) تفکر (د) تمرکز

۵۷- کدام یک از خرده مقیاس‌های آزمون وکسلر کودکان (WISC-III) مربوط به عامل رهایی از حواس پرتی محسوب می‌شوند؟

- (الف) محاسبه، الحاق قطعه‌ها
(ب) الحاق قطعه‌ها، طراحی مکعب‌ها
(ج) محاسبه، فراخانی ارقام
(د) جستجوی نماد، رمزگردانی

۵۸- اگر مراجعی در آزمون افسردگی بک (فرم ۲۱ سوالی) نمره بین ۲۰ تا ۲۹ دریافت نماید سطح افسردگی وی در چه حدی است؟

- (الف) شدید (ب) متوسط (ج) خفیف (د) اغراق شده

۵۹- آزمون معاینه وضعیت روانی کوتاه شده (MMSE) کدام یک از حوزه‌های عملکرد روانشناختی را ارزیابی نمی‌کند؟

- (الف) توجه (ب) جهت یابی (ج) محاسبه (د) خلق و عاطفه

۶۰- محقق در ساختن یک آزمون روانی به دنبال این است که مواد آزمون تا چه حد جنبه‌های مختلف یک متغیر را اندازه می‌گیرند. کدام بعد روان سنجی مورد نظر محقق می‌باشد؟

- (الف) اعتبار سازه (ب) اعتبار محتوا (ج) پایایی ارزیاب‌ها (د) ثبات درونی آزمون

۶۱- تمای یکپارچه در نظر موری چه معنایی دارد؟

- (الف) واحدهای رفتار که از تعامل بین نیازها و الگوهای تعاملی فرد ناشی می‌شوند.
(ب) الگویی از نیازها و فشارهای مربوط به هم است که به رفتار فرد معنا می‌بخشد.
(ج) بیشتر به عنوان یک نیروی ناهشیار عمل می‌کند و برداشتی ذهنی است.
(د) واحد کوچک رفتار است که می‌تواند با تماهای دیگر ترکیب شود.

۶۲- کدام یک از گزینه‌های مزیت آزمون TAT را مطرح می‌کند؟
الف) آزمون TAT آزمونی خودبسنده است.

- ب) برای کسب بینش نسبت به نیازهای اساسی و الگوهای تعاملی مفید است.
ج) پاسخ‌های آزمودنی (داستان کلامی) مطالب پنهان و تا حدودی مبهم هستند.
د) روش نمره گذاری نسبتاً عینی است و از شفافیت مناسبی برخوردار است.

۶۳- مراجع مرد ۲۵ ساله‌ای است که دو ماه پیش از محل کار اخراج شده، سابقه اختلال روانی نداشته، اما از زمان اخراج تاکنون، دچار بی‌حوصلگی، دل‌تنگی، بی‌اهمیتی به قوانین رانندگی و تغییر رفتار با همسر خود شده، پس از مراجعه به متخصص گوارش، با تشخیص زخم معده، دارو دریافت کرده است. مشکلات این بیمار روی کدام محورها مطرح می‌شوند؟

- الف) II و I ب) III و I ج) IV و II د) IV و III

۶۴- در کدام یک از روش‌های مصاحبه بالینی، درمانگر بیشتر سؤال می‌کند و بر روند مصاحبه تسلط دارد؟
الف) تفسیری ب) آگاهی دهنده ج) پدر مابانه د) مشورتی

۶۵- در آزمون MMPI نمره پایین در مقیاس ۵ در مردان کدام ویژگی زیر را نشان می‌دهد؟
الف) معمولاً بی‌توقع، کمرو، هیجانی، کنج‌کاو و خلاق هستند.
ب) می‌توانند عقایدشان را به گونه‌ای مؤثر به دیگران انتقال دهند.
ج) به دلیل نافع بودن، احتمالاً در زندگی زناشویی مشکلاتی دارند.
د) آنان فعالیت عملی را به اندیشه‌گرایی و تعقل ترجیح می‌دهند.

روان شناسی عمومی و رشد

۶۶- چه عاملی شرطی سازی کلاسیک را امکان پذیر می‌سازد؟
الف) بازتاب‌ها ب) غرایز ج) سایق‌ها د) انگیزه‌ها

۶۷- دیدگاه ویگوتسکی در روانشناسی رشد چه نامیده می‌شود؟
الف) روائی - اجتماعی ب) روانی - جنسی ج) شناختی- رشدی د) اجتماعی - فرهنگی

۶۸- کدام یک از موارد زیر در رشد اخلاقی فرد مؤثر است؟
الف) مواجهه با اطلاعات در مورد ارزش‌ها ب) آموزش ارزش‌های اخلاقی
ج) مواجهه با شناخت‌های تحریک کننده ذهن د) اصلاحات شناختی مبتنی بر فرهنگ جامعه

۶۹- کاربرد منطق توسط نوجوان برای عقایدی که در مورد آن شک وجود دارد، چه فرآیندی است؟
الف) واقع نگری ب) تفکر دیالکتیک گونه ج) سوگیری خودیاری د) تفکر نقادانه

۷۰- مشکل تفکر مبتنی بر عملیات عینی در مقابل عملیات صوری چیست؟
الف) عدم تمایز بین ذهن و واقعیت ب) عدم شکل گیری قضایای علمی
ج) عدم مجزا سازی متغیرها از یکدیگر د) کمبود توجه مؤثر برای حل مسئله

۷۱- چه عاملی در ایجاد یاس و نا امیدي عمیق در نوجوانان نقش مهم دارد؟
الف) آینده نگری با جزئیات شدید ب) پیش بینی‌های فراگیر حوادث آینده
ج) داشتن افسانه شخصی د) دنیایی متفاوت از والدین

۷۲- اساس نقد گیلیان بر نظریه کولبرگ چیست؟
الف) عدم توجه به تأثیر فرهنگ ب) اخلاق در جنس مذکر دگرمحور است
ج) آموزش اساس ایجاد مراحل اخلاقی است د) اخلاق برپایه تفاوت‌های فردی است.

۷۳- شایع‌ترین کاربرد ECT (درمان با تشنج برقی) در کدام یک از بیماری‌های زیر می‌باشد؟
الف) اختلالات شخصیت ب) اختلال جسمانی سازی
ج) اسکیزوفرنی و اختلال وسواسی - جبری د) اختلال افسردگی اساسی

۷۴- عبارت «برآورد مقدار تنوعی که ناشی از تغییر ژنتیک در برابر تغییر محیط است»، چه موردی را نشان می‌دهد؟

الف) تکامل رفتار ب) توارث پذیری ج) انتخاب مصنوعی د) تطابق

۷۵- ویژگی اکثر بزرگسالان ADHD چیست؟
الف) به سادگی خسته می‌شوند و مدام به دنبال چیزهای تازه و هیجان انگیز می‌روند.
ب) تعاملات آنها با کشمکش، منفی گرایی و تلاش برای کنترل رفتار است.
ج) بی قرار بوده و دارای الگوهای نامنظم خواب یا مشکلات تغذیه‌ای هستند.
د) به طور چشمگیری رفتارهای بیش فعالانه - تکانشی از خود بروز می‌دهند.

۷۶- طبق نظریه‌ی ژان پیاژه کدام یک از رویدادهای زیر در مرحله حسی - حرکتی کودک به وقوع می‌پیوندد؟
الف) فعالیت هدفمند ندارد.

ب) اشیاء را بر حسب یک ویژگی طبقه بندی می‌کند.

ج) تفکرش خود محور است.

د) به مفهوم پایداری شی می‌رسد.

۷۷- براساس رویکرد زیست شناختی کدام گزینه صحیح است؟
الف) در بیشتر راست دستان نیمکره راست در تفسیر فضایی دخالت ندارد.
ب) همیشه افسردگی براساس تغییرات غیر عادی در میزان انتقال دهنده‌های عصبی تبیین نمی‌شود.
ج) در بیشتر راست دستان نیمکره چپ در درک زبان دخالت ندارد.
د) هیپوکامپ در تحکیم خاطرات دخالت دارد.

۷۸- کدام گزینه با نظریه‌ی رشد ژان پیاژه مغایرت دارد؟
الف) کودک مشارکت کننده‌ی فعال در مسیر رشد است.
ب) کودک پذیرنده‌ی نافع‌ال مقتضیات رشد زیستی و محیطی نیست.
ج) رشد توانایی‌های تفکر و استدلال کودک تابع سلسله‌مراحلی است که از نظر کیفی متمایز از یکدیگر نیستند.
د) کودک در مواجهه با هر شی‌ی یا رویداد تازه سعی می‌کند آنرا درون‌سازی کند.

۷۹- کدام یک از گزینه‌های زیر در مورد شنوایی نوزادان صحیح است؟
الف) نوزادان خصوصیات متنوع گفتار انسانی را تمیز نمی‌دهند.
ب) پاسخ گرداندن سر در حدود ۸ هفتگی ناپدید می‌شود.
ج) نوزادان در برابر صدای بلند یکه نمی‌خورند.
د) نوزادان دو صوت را که روی مقیاس موسیقی فقط یک نت با هم تفاوت دارند در می‌یابند.

۸۰- بهره‌کشی از شخص در دوران کودکی منجر به کدام یک از اختلال‌های زیر می‌شود؟
الف) افسردگی ب) اسکیزوفرنیا ج) هراس د) گسیختگی هویت

بنیادهای بیولوژیکی و فیزیولوژیکی رفتار

۸۱- کدام فعالیت برای افرادی که تحت جراحی جسم پینه‌ای (دوپاره شدن مخ) قرار گرفته‌اند مشکل است؟
الف) درک گفتار ب) تکالیف ناآشنا ج) تکالیف آشنا د) تشخیص هیجان

۸۲- افزایش توان دراز مدت (Long Term Potentiation) (LTP) در کدام یک از ویژگی‌های زیر نقش مؤثر دارد؟
الف) مبنای سلولی یادگیری و حافظه ب) حساس شدن به محرک‌های خفیف
ج) خوگیری د) جانبی شدن

۸۳- کدام نیمکره مغز در ابراز هیجان‌ها - تشخیص دادن هیجان‌ها (به ترتیب) بهتر عمل می‌کند؟
الف) نیمکره چپ - نیمکره راست ب) نیمکره چپ - نیمکره چپ
ج) نیمکره راست - نیمکره راست د) نیمکره راست - نیمکره چپ

۸۴- بیشترین تراکم تنه سلولی نورون‌های نورآدرنژیک در کدام بخش مغز قرار دارد؟
الف) جسم سیاه ب) هسته دمدار ج) دستگاه لیمبیک د) لوکوس سرولئوس

۸۵- کدام یک از نوروترانسمیترهای (عصب - رسانه‌ها) زیر تحریکی می‌باشند؟
الف) گابا ب) گلوتامات ج) کلسی تونین د) ماده p

۸۶- براساس مطالعات MRI (تصویر برداری کارکردی اعصاب)، نمره IQ مستلزم فعالیت کدام لوب مغز می‌باشد؟
الف) فرونتال ب) تمپورال ج) آهیانه (پاریتال) د) آهیانه و پس سری

۸۷- بیماری متعاقب آسیب مغزی نمی‌تواند نام اشیاء را بگوید و از بکار بردن آنها ناتوان است اما می‌تواند آنها را ترسیم نماید، این علامت چه نام دارد؟

الف) سندرم آنتون Anton syndrom

ب) پروسوپاگنوزیا Prosopagnosia

ج) آگنوزی بصری اندریافتی Apperceptive Visual Agnosia

د) آگنوزی بصری ارتباطی Associative Visual Agnosia

۸۸- افراد مبتلا به فنیل کتونوریا (PKU) در چه بخش دچار مشکل می‌باشند؟

الف) کروموزوم ۲۱ ب) کروموزوم ۱۸

ج) سوخت و ساز اسید آمینوفنیل آلانین د) اشکال در زنجیره RNA

۸۹- هورمون ملاتونین از کجا ترشح و در چرخه خواب چه نقشی دارد؟

الف) قشر مخ - افزایش خواب آلودگی

ب) تالاموس - کاهش خواب آلودگی

ج) غده صنوبری - افزایش خواب آلودگی

د) هیپوتالاموس - ترشح آن باعث از بین رفتن خواب می‌شود.

۹۰- تکامل رفتار عبارت است از:

الف) تغییر در فراوانی ژن‌ها در یک جمعیت طی ۵ نسل

ب) تغییر در فراوانی ژنهای گوناگون در یک جمعیت طی حداقل ۳ نسل

ج) تغییر در فراوانی ژنهای گوناگون در یک جمعیت طی چندین نسل

د) انتخاب افراد با صفت مطلوب و والدین نسل بعدی قرار گرفتن آنها

۹۱- زمانی که مراجع برای دستیابی به هدفی خاص علائم یک بیماری را تقلید می‌کند چه نامیده می‌شوند؟
الف) خودبیماری انگاری (ب) تمارض (ج) ناآگاهی تنی (د) جابجایی

۹۲- اگر فرد در خواب ببیند که فرد جوانتری از خودش مرده است، چه تعبیری برای آن از دیدگاه روانکاوی مناسب‌تر است؟

الف) میل به نابودی برادر با خواهر کوچکتر (ب) انتظار برای انجام تکلیف دشوار
ج) میل به نابودی والدین (د) میل به خود نمایی

۹۳- پژوهشگران کدام هورمون را هورمون استرس می‌نامند؟

الف) کورتیزول (ب) اپی نفرین (ج) نور اپی نفرین (د) نور آدرنالین

۹۴- از بیمار مبتلا به اسکیزوفرنی خواسته شد ضرب المثل زیر را توضیح دهد: «کسی که در خانه شیشه‌ای زندگی می‌کند سنگ پرتاب نمی‌کند» او پاسخ داد: «خیلی آسان است، شما ممکن است با این شیشه را بشکنی» کدام بخش از وضعیت روانی او دچار مشکل است؟

الف) قضاوت (ب) تفکر انتزاعی (ج) ادراک (د) تمرکز

۹۵- از بیمار سؤال شد اگر پاکت تمبر خورده‌ای را در خیابان پیدا کند چه می‌کند؟ او پاسخ داد «خوب البته آنرا باز می‌کنم و می‌خوانم ممکن است داخلش پول باشد» کدام بخش از وضعیت روانی مورد بررسی قرار می‌گیرد؟

الف) بینش (ب) قضاوت (ج) هشیاری (د) محتوای فکر

۹۶- مراجعی با علائم گذرا و به صورت واکنش‌های قابل انتظار در مقابل عوامل استرس زای روانی - اجتماعی مثل اشکال در تمرکز پس از بگو مگوی خانوادگی، تخریب جزئی در عملکرد اجتماعی، شغلی و تحصیلی مورد ارزیابی قرار گرفته است کدام گزینه مقیاس ارزیابی کلی عملکرد (GAF) را نشان می‌دهد؟

الف) ۸۱-۹۰ (ب) ۹۱-۱۰۰ (ج) ۷۱-۸۰ (د) ۴۱-۵۰

۹۷- میانجی در حضانت کودک چه وظیفه‌ای دارد؟

الف) حل بلاتکلیفی کودک (ب) حق مساوی برای طرفین در مورد حضانت فیزیکی کودک
ج) بررسی و حل وابستگی طفل - والد (د) کمک به طرفین برای پذیرش از لحاظ هیجانی

۹۸- مراجع به نحوی رفتار می‌کند که گویی از روانشناس خود برتر است، نسبت به کسانی که او را ناکامل می‌دانند نگرش تحقیر آمیز دارد، در کدام گروه از بیماران قرار می‌گیرد؟

الف) خود شیفته (ب) اغواگر (ج) دروغگو (د) پر توقع

۹۹- مهم‌ترین دغدغه‌های اخلاقی روان‌شناس بالینی کدام مورد است؟
الف) رازداری، صداقت، صلاحیت، احترام به حقوق مراجع
ب) تضاد منافع، رضایت آگاهانه، نوع درمان، عدالت
ج) صداقت، احترام به حقوق مراجع، تضاد منافع، رازداری
د) رازداری، صلاحیت، رضایت آگاهانه، تضاد منافع

۱۰۰- مشکلات قابلیت درمانگران چه ویژگی و مفهومی دارد؟
الف) از خصوصیات شخصیتی آنان ناشی می‌شود و نسبتاً پایدار هستند.
ب) از قرار گرفتن در وضعیتی ناشی می‌شود که دانش و مهارت درمانگر را زیر سؤال می‌برند.
ج) از خصوصیات مراجع با وضعیت درمان ناشی می‌شود.
د) بر ویژگی‌های رابطه درمانی تأکید می‌کند و فرآیند درمان را مخدوش می‌سازد.

۱۰۱- اگر روان‌شناس بالینی پیش‌بینی کند خطر قتل وجود ندارد ولی شخص مرتکب عمل قتل شود، این پیش‌بینی چه نامیده می‌شود؟

الف) منفی غلط ب) منفی درست ج) مثبت د) منفی

۱۰۲- در انتخاب ابزار سنجش روان‌شناسی بالینی باید دنبال چه روش و ابزارهایی باشد؟
الف) پهنای باند زیاد - کیفیت کم
ب) پهنای باند کم - کیفیت کم
ج) تعادل بهینه بین پهنای باند و کیفیت
د) پهنای باند زیاد - کیفیت زیاد

۱۰۳- کدام یک از عوامل زیر بدیهی‌ترین عامل خطا و سوگیری در مصاحبه بالینی توسط روان‌شناس بالینی قلمداد می‌شود؟

الف) ذهنیت قبلی ب) غلط به یاد آوردن اطلاعات توسط مراجع
ج) سوگیری شخصی مصاحبه‌کننده د) محدودیت‌های مصاحبه

۱۰۴- کدام یک از تست‌های شخصیت زیر صرفاً برای جمعیت بهنجار استفاده می‌شود؟

الف) MMPI ب) Cattell ج) Eysenck د) CPI

۱۰۵- هراس از مکان‌های مرتفع چه نام دارد؟

الف) agoraphobia ب) aerophobia ج) erythrophobia د) clustrophobia

۱۰۶- برای بررسی تأثیر رژیم غذایی در تغییر میزان کلسترول یک گروه از بیماران در دو مقطع زمانی مختلف، کدام روش آماری مناسب می‌باشد؟

الف) ضریب همبستگی ب) کای دو ج) t مستقل د) t زوجی

۱۰۷- در یک مطالعه می‌خواهیم نسبت افراد مبتلا به بیماری فشار خون را در افراد بالای ۶۰ سال برآورد کنیم. اگر با توجه به مطالعات قبلی ۵۰ درصد افراد بالای ۶۰ سال، مبتلا به فشار خون باشند، با در نظر گرفتن سطح اطمینان ۹۵٪ و خطای برآورد ۵ درصد بطور تقریبی به چه تعداد نمونه نیاز داریم؟ ($Z_{0.975} \approx 2$)

الف) ۳۰۰ ب) ۴۰۰ ج) ۴۸۰ د) ۵۰۰

۱۰۸- میانگین و انحراف معیار وزن نوزادان به ترتیب ۳ کیلوگرم و ۰/۳ کیلوگرم است. اگر همه اندازه‌های وزن را در ۱۰ ضرب کنیم واریانس اندازه‌های وزن چقدر است؟

الف) ۰/۰۹ ب) ۳۰ ج) ۳۰۰ د) ۹

۱۰۹- در یک مطالعه مقطعی برای بررسی ارتباط بین جنس و ابتلا به بیماری کدام آزمون مناسب‌تر است؟

الف) آزمون t مستقل ب) آزمون کای دو ج) آزمون t زوجی د) آنالیز واریانس

۱۱۰- ضریب تغییرات (CV) متغیر تصادفی پواسون با میانگین ۱۶ برابر است با:

الف) ۱ ب) ۰/۲۵ ج) ۴ د) ۸

۱۱۱- فرض کنید دارویی باعث بهبود نیمی از مبتلایان به یک بیماری خاص گردد چنانچه داروی مذکور برای ۳۶ نفر تجویز گردد در صد ضریب تغییرات بهبود یافتگان تقریباً برابر است با:

الف) ۱۷ درصد ب) ۵۰ درصد ج) ۲۰۰ درصد د) ۸۳ درصد

۱۱۲- فرض کنید قد مردان در یک جامعه دارای توزیع نرمال با میانگین ۱۷۵ و انحراف معیار ۱۰ سانتیمتر باشد در این صورت احتمال اینکه میانگین قد یک نمونه ۱۶ نفری از مردان کمتر از ۱۷۰ سانتیمتر باشد تقریباً برابر است

با: $(Z_{0/975} \cong 2, Z_{0.95} \cong 1/6, Z_{0} \cong 1)$

الف) ۰/۰۵ ب) ۰/۰۲۵ ج) ۰/۳۱ د) ۰/۶۹

۱۱۳- کدامیک از گزینه‌های زیر در خصوص توزیع نرمال استاندارد درست است؟

الف) میانگین و انحراف معیار آن برابر با یک است.

ب) میانگین برابر با صفر و انحراف معیار برابر با یک است.

ج) میانگین و انحراف معیار آن برابر با صفر است.

د) میانگین برابر با یک و انحراف معیار آن برابر با صفر است.

۱۱۴- خطای منظم در تحقیق ناشی از:
الف) خطاهای مربوط به تصادفی کردن است
ب) عوامل سیستماتیک در تحقیق است
ج) خطای تصادفی است
د) تغییرات نمونه گیری است

۱۱۵- کدامیک از موارد زیر از معایب سؤالات بسته پاسخ در پرسشنامه می باشد؟
الف) پاسخها منجر به بی ثباتی در محتوا می شود.
ب) جدول بندی و نتیجه گیری آسان است.
ج) وسعت پاسخها ممکن است محدود شود.
د) ممکن است سؤالها و پاسخها در معرض تفسیر اشتباه قرار گیرند.

۱۱۶- در کدامیک از پژوهشهای زیر تدوین فرضیه لازم نیست؟
الف) تجربی ب) توصیفی ج) مداخله‌ای د) پس رویدادی

۱۱۷- در روش نمونه گیری خوشه‌ای در صورتی که یک خوشه از جامعه با تعداد زیاد انتخاب کنیم تعمیم نتایج از نمونه به جامعه:

الف) درست نیست ب) نا آریب است ج) دقت خوبی دارد د) خطای کمتری دارد

۱۱۸- حذف عوامل مخدوشگر در یک طرح آزمایشی باعث تقویت کدامیک از موارد زیر می شود؟
الف) اعتبار خارجی ب) اعتبار درونی ج) روایی محتوا د) روایی همگرا

۱۱۹- در یک مطالعه می‌خواهیم تأثیر دو نوع روش درمانی را در کاهش استرس مقایسه کنیم. متغیر مستقل و وابسته به ترتیب عبارتند از:

الف) نوع درمان و نمره استرس ب) نمره استرس و نوع درمان
ج) در این مطالعه وجود ندارد د) نمره استرس و نداشتن درمان

۱۲۰- همیشه برای انجام یک مطالعه پس رویدادی

الف) از معلول به علت می‌رسیم ب) از علت به معلول می‌رسیم
ج) نیازی به گروه شاهد نداریم د) نیاز به مداخله داریم

زبان عمومی

Part One: Reading comprehension

Directions: Read the following passages carefully. Each passage is followed by some questions. Complete the questions with the most suitable words or phrases (a, b, c & d) below each one. Base your answers on the information given only.

Passage ۱

It was back in ۱۹۵۹ when the first tele-psychiatry system was set in operation through a two-way closed circuit microwave television to transmit demonstration of neurologic patients from the State Mental Hospital to Nebraska Psychiatric Institute, ۱۱۲ miles away in Omaha as part of the education of first year medical students.

Although tele-psychiatry has a long history, its practical consequences in every day mental health care practice have been limited. Development, construction, operation and maintenance costs have been prohibitively high and the majority of "online time" was spent on medical education.

Psychiatry is not a specialty that requires touch during examination of the patient. Sessions are mostly in the form of interviews where the interviewer and interviewee have agreed to meet in a predefined location such as a nursing home, a hospital, private clinic or even at the patient's home. Even duration is not predefined. The sessions could last for as long as the involved parties consider it helpful or efficient. Number of involved people is not standardized either.

Group therapies have gained momentum especially when participants form a group sharing experiences and seeking guidance for dealing with issues ranging from substance abuse to mourning and providing care to the chronically ill.

۱۲۱. The tele-psychiatry experience of ۱۹۵۹ was

- a. first practiced to educate medical students in Nebraska Psychiatric Institute
- b. approved for treating patients in Nebraska Psychiatric Institute
- c. successful in microwave transmission to the Nebraska Mental Hospital
- d. appropriate to educate medical students at the State Mental Hospital

۱۲۲. The writer's purpose for writing this passage was to

- a. advocate tele-psychiatry
- b. present the challenges of tele-psychiatry
- c. compare tele-psychiatry with conventional sessions
- d. describe a tele-psychiatry session

۱۲۳. Those who attend a group therapy

- a. often suffer emotional problems
- b. are experts in online demonstrations
- c. are acutely ill and responsive to therapy
- d. have the same experience in interview

۱۲۴. It is implied in this passage that

- a. close communication between members of a group can be ignored
- b. tele-psychiatry has failed to be a common practice
- c. sharing the same experience and seeking help in the group is important
- d. group therapy requires a standard number of participants

۱۲۵. It is stated that a psychiatry session is expected to provide

- a. a limited time duration
- b. an undefined location
- c. physical examination
- d. guidance for participants

Passage ۲

On the subject of physical health and medical research, there are thousands of amazing Websites on the World Wide Web where people can get information. However, when does the amount of available information affect its validity and health benefit? The Internet is greatly influencing people's attitudes about their own healthcare; probably, this worldwide cultural trend improves global health. Because computer users can look up almost any topic of interest to them, they become their own researchers. In the busy modern world, doctors don't always take the time to explain illnesses and possible remedies to their patients; they may not give scientific details in words that are easy to understand, either. For this reason, many hopeful people take advantage of Web resources to find the facts they need for good medical decisions. But are the beliefs of "experts" always completely accurate or real? Are they helpful to everyone that needs advice on a specific medical condition? To sell health books or products might the claims that seem the most wonderful even be fraudulent – that is, dishonest or false? Do sick or worried people expect too much when they look for clear, easy answers to difficult health questions or problems on the computer?

۱۲۶. The writer implies that people looking up health information on the Internet should

- a. be more cautious
- b. consult a physician first
- c. manipulate it if necessary
- d. trust it if scientific

How many times will you get rejected for insurance because the company database shows you have a pre-existing condition?

۱۳۱. Databases, if joined, may help insurance providers to overcharge or exclude people

- a. having unauthorized access to data
- b. with increased insurance premium
- c. hired by the insurance companies
- d. with certain genetic predispositions

۱۳۲. The underlined "This" refers to

- a. joining of databases
- b. unauthorized access
- c. barring people from coverage or increasing their premium
- d. people with certain genetic predispositions or their premium

۱۳۳. Data permanency"people seeking medical insurance.

- a. could disfavor
- b. would benefit
- c. is limited to
- d. is intended for

۱۳۴. The database used by insurance providers could harm insurance seekers by

- a. worsening their terminal disease
- b. providing false records of them
- c. donating their blood by mistake
- d. transmitting hepatitis to them

۱۳۵. The last sentence the way people's insurance data is handled.

- a. criticizes
- b. supports
- c. ignores
- d. favors

Passage ۴

Blood vessels throughout the body have the ability to constrict or dilate in circumference. There are nervous system and hormonal interplays that maintain a vascular tone that is appropriate for handling the blood volume in the body and to adapt to changing pumping patterns of the heart. For example, if there is hemorrhage and low volume, the blood vessels constrict to reduce their capacity and increase their resistance to the heart's pumping in order to keep blood flowing at high speed and into even remote, peripheral vascular beds. If they did not have this capacity to constrict, there would be a deceleration of flow and essentially a stagnant circulation, especially in remote areas of the body. Of course, blood that is not flowing is like nonflowing water in a stream; it becomes polluted with waste products and is unable to get rid of them or to replenish itself with fresh supplies. Furthermore, blood that is not moving tends to coagulate or clot, creating an obstruction to further flow.

۱۳۶. The nervous system and hormones perform their function properly.
a. interact in aiding vessels to
b. remain inactive while vessels
c. each work individually to guide vessels to
d. adversely affect the vessels that

۱۳۷. Variations in the pumping patterns of the heart
a. are too small to require monitoring
b. are adjusted by the vessels
c. would hardly affect the blood flow
d. are rooted in the blood vessels

۱۳۸. The vessels have a(n) role in handling the blood volume in the body.
a. neutral
b. redundant
c. contributory
d. inhibitory

۱۳۹. The constriction capacity of blood vessels could help the circulation by.....
a. making it stagnant
b. limiting it to remote areas
c. accelerating the flow
d. decelerating the flow

۱۴۰. Flowing helps the blood to
a. coagulate and clot further
b. develop into a stream of waste products
c. get rid of its nutrients
d. be cleansed of waste materials

Part two: vocabulary

Directions: Complete the following sentences by choosing the best answer.

۱۴۱. Regular check-ups and periodic polishing of teeth by the dentist can greatly improve their
a. shield
b. structure
c. longevity
d. sensitivity

۱۴۲. From the beginning of human civilization, it was recognized that polluted water and lack of proper waste..... spread communicable disease.
a. disposition
b. disposal
c. dismissal
d. dispersion

۱۴۳. A cell genome, that is, the entire library of genetic information in its DNA, provides a genetic program that the cell how to function.
a. interrupts
b. inhibits
c. invades
d. instructs

۱۴۴. Evolution is the process by which living species are gradually modified and The environment in more and more sophisticated ways.

- a. provided with b. surrounded by c. adapted to d. converted into

۱۴۵. Present-day cells have all their genetic instruction from the same common ancestor.

- a. recited b. diverted c. benefited d. inherited

۱۴۶. The medical industry has experienced overwhelming advances over the last ۵۰ years, and now even further steps are being taken to help Patient.

- a. optimize b. advertise c. neutralize d. compromise

۱۴۷. Quick and timely access to a patient's health history documents would allow a doctor to the necessary treatments for a patient.

- a. contain b. avoid c. relegate d. pursue

۱۴۸. Many patients admitted to hospitals tend to suffer serious unintentional injuries, indicating that the hospital environment is medical hazards.

- a. critical of b. conducive to c. deprived of d. safeguarded by

۱۴۹. The government has decided to equip health in big cities with modern diagnostic tools such as MRI, CT scan, etc.

- a. incentives b. recommendations c. provisions d. facilities

۱۵۰. The system of higher education in different countries around the world, although student life remains rather similar.

- a. varies b. develops c. persists d. maintains

۱۵۱. The rate at which man the balance of nature can have destructive outcomes.

- a. restores b. distracts c. disturbs d. reveals

۱۵۲. The researchers postponed doing the project since they of the collected data.

- a. accuracy b. distortion c. instruction d. intricacy

۱۵۳. Hand-washing, use of disposable gloves and disinfectants are the necessary to be followed in all health centers.

- a. potentials b. precautions c. competencies d. attributes

۱۵۴. In case of not following what your doctor has prescribed, your condition may be

- a. elevated b. established c. augmented d. exacerbated

۱۵۵. When the balance of hormones in one's body is, the organs fail to function well

- a. restored b. established c. disrupted d. ascertained

۱۵۶. Recently, we have been able to develop a highly computer model to simulate the body's interaction with the kidney implant.

- a. lethal b. trivial c. suppressed d. sophisticated

۱۵۷. The new manager emphasized that prescriptions written by practitioners should be and unambiguous to avoid mistakes.

- a. legible b. predictable c. recoverable d. accountable

۱۵۸. The panel, impressed by the nurses' and hard work, decided to promote them.

- a. accountability b. fragility c. infirmity d. incompatibility

۱۵۹. Infections are the commonest of mankind and the major source of morbidity and mortality.

- a. affection b. affliction c. infusion d. affiliation

۱۶۰. E-medicine implementation factors require a set of, such as providing infrastructure, training personnel, health policies ,and selection of e-medicine applications.

- a. ancestors b. apparatuses c. antecedents d. appointments

کلیدنهایی

کارشناسی ارشد پایسته رشته های گروه پزشکی سال تحصیلی ۹۴ - ۱۳۹۳

روانشناسی بالینی دفترچه الف

۱	۲۹	۹۷	۱۴۵	۱۹۳
۲	۳۰	۹۸	۱۴۶	۱۹۴
۳	۳۱	۹۹	۱۴۷	۱۹۵
۴	۳۲	۱۰۰	۱۴۸	۱۹۶
۵	۳۳	۱۰۱	۱۴۹	۱۹۷
۶	۳۴	۱۰۲	۱۵۰	۱۹۸
۷	۳۵	۱۰۳	۱۵۱	۱۹۹
۸	۳۶	۱۰۴	۱۵۲	۲۰۰
۹	۳۷	۱۰۵	۱۵۳	۲۰۱
۱۰	۳۸	۱۰۶	۱۵۴	۲۰۲
۱۱	۳۹	۱۰۷	۱۵۵	۲۰۳
۱۲	۴۰	۱۰۸	۱۵۶	۲۰۴
۱۳	۴۱	۱۰۹	۱۵۷	۲۰۵
۱۴	۴۲	۱۱۰	۱۵۸	۲۰۶
۱۵	۴۳	۱۱۱	۱۵۹	۲۰۷
۱۶	۴۴	۱۱۲	۱۶۰	۲۰۸
۱۷	۴۵	۱۱۳	۱۶۱	۲۰۹
۱۸	۴۶	۱۱۴	۱۶۲	۲۱۰
۱۹	۴۷	۱۱۵	۱۶۳	۲۱۱
۲۰	۴۸	۱۱۶	۱۶۴	۲۱۲
۲۱	۴۹	۱۱۷	۱۶۵	۲۱۳
۲۲	۵۰	۱۱۸	۱۶۶	۲۱۴
۲۳	۵۱	۱۱۹	۱۶۷	۲۱۵
۲۴	۵۲	۱۲۰	۱۶۸	۲۱۶
۲۵	۵۳	۱۲۱	۱۶۹	۲۱۷
۲۶	۵۴	۱۲۲	۱۷۰	۲۱۸
۲۷	۵۵	۱۲۳	۱۷۱	۲۱۹
۲۸	۵۶	۱۲۴	۱۷۲	۲۲۰
۲۹	۵۷	۱۲۵	۱۷۳	۲۲۱
۳۰	۵۸	۱۲۶	۱۷۴	۲۲۲
۳۱	۵۹	۱۲۷	۱۷۵	۲۲۳
۳۲	۶۰	۱۲۸	۱۷۶	۲۲۴
۳۳	۶۱	۱۲۹	۱۷۷	۲۲۵
۳۴	۶۲	۱۳۰	۱۷۸	۲۲۶
۳۵	۶۳	۱۳۱	۱۷۹	۲۲۷
۳۶	۶۴	۱۳۲	۱۸۰	۲۲۸
۳۷	۶۵	۱۳۳	۱۸۱	۲۲۹
۳۸	۶۶	۱۳۴	۱۸۲	۲۳۰
۳۹	۶۷	۱۳۵	۱۸۳	۲۳۱
۴۰	۶۸	۱۳۶	۱۸۴	۲۳۲
۴۱	۶۹	۱۳۷	۱۸۵	۲۳۳
۴۲	۷۰	۱۳۸	۱۸۶	۲۳۴
۴۳	۷۱	۱۳۹	۱۸۷	۲۳۵
۴۴	۷۲	۱۴۰	۱۸۸	۲۳۶
۴۵	۷۳	۱۴۱	۱۸۹	۲۳۷
۴۶	۷۴	۱۴۲	۱۹۰	۲۳۸
۴۷	۷۵	۱۴۳	۱۹۱	۲۳۹
۴۸	۷۶	۱۴۴	۱۹۲	۲۴۰

خدمات و محصولات روان آموز

