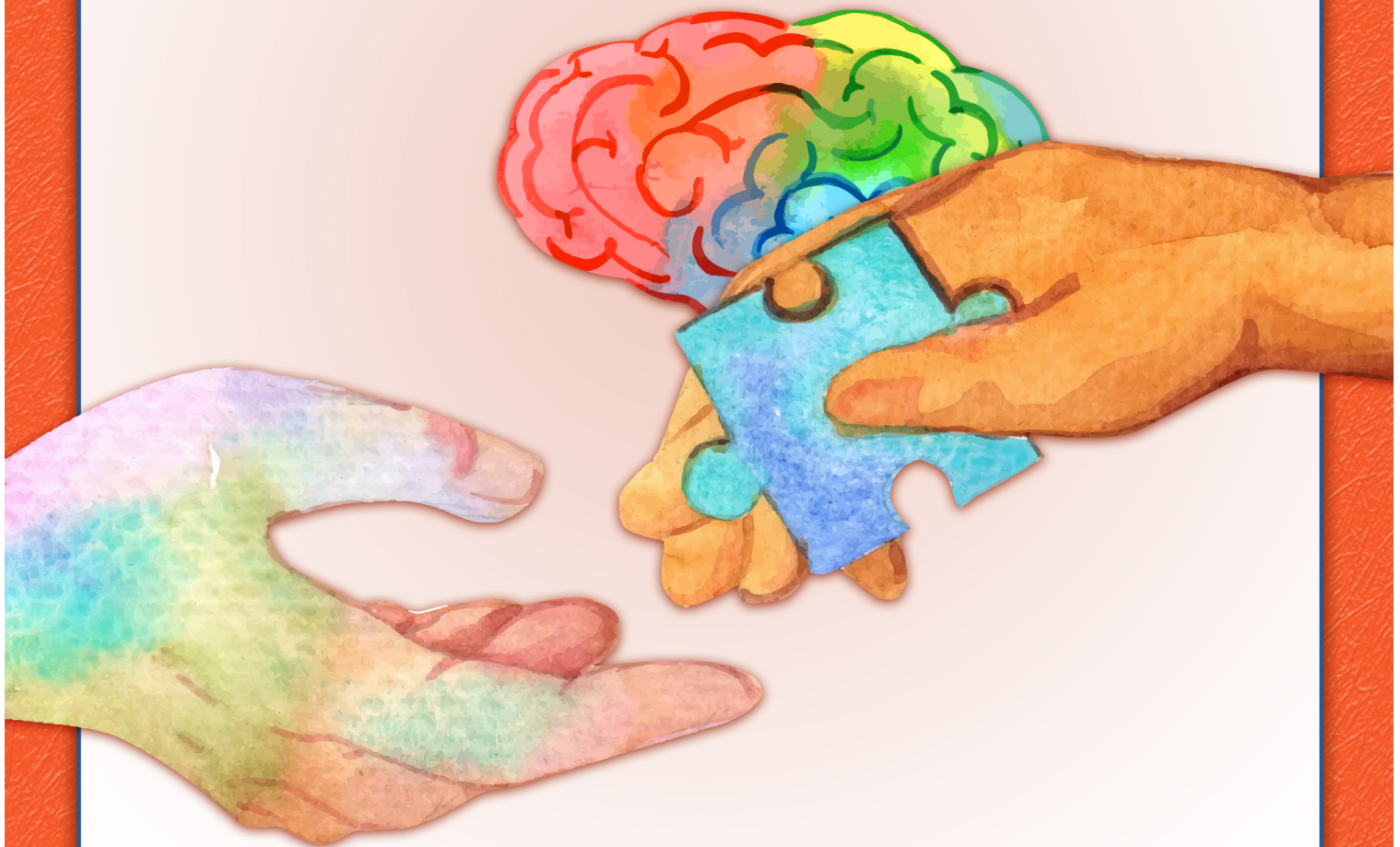


مرجع آموزش روان شناسی

(کنکور، ارشد و دکتری)



آسیب‌شناسی روانی

۱- کدام یک از اختلالات شخصیت، از بقیه اختلالات شخصیت زیر علایم شبه اسکیزوفرنیا دارند؟
الف) اختلال شخصیت اجتنابی ب) مرزی ج) ضداجتماعی د) وسواس فرم خفیف

۲- خانم ۳۰ساله‌ای با شکایت از اجتناب رفتن به محل کار و بیرون رفتن از منزل مراجعه کرده است در ارزیابی بیشتر علت اجتناب خود را فقط ترسناک بودن استفاده از آسانسور در محل کار ذکر می‌کند. احتمالاً او از چه اختلالی رنج می‌برد؟

الف) آگورافوبیا ب) اکروفوبیا ج) فوبیای اختصاصی د) اضطراب اجتماعی

۳- تریکوتیلومانیا جزء کدام گروه اختلالات روانپزشکی است؟
الف) اختلالات اضطرابی ب) اختلالات کنترل تکانه
ج) اختلالات خلقی د) اختلالات سوماتوفورم

۴- زنی دچار خود بیمار انگاری است و گرایش به این باور دارد که ممکن است یک لک قرمز رنگ نشانه سرطان پوست باشد. این ویژگی بر کدام مورد انطباق ندارد؟

الف) اسناد منفی ب) نگرش خانواده ج) نقش ناهشیار د) تجارب قبلی علایم پزشکی

۵- بر اساس علت‌شناسی اختلال PTSD چه کسانی بیشتر احتمال دارد که دچار PTSD شوند؟
الف) کسانی که از فکر کردن به حادثه اجتناب می‌کنند
ب) کسانی که در زمان حادثه علایم گسستگی کمی داشته‌اند.
ج) کسانی که بیش از حد نگران ضعف حافظه خود باشند.
د) کسانی که تلاش می‌کنند با حادثه کنار بیایند.

۶- عامل شخصیت از چه طریقی در ایجاد اختلال‌های اضطرابی موثر است؟

الف) بازداری رفتاری و مدار ترس ب) روان رنجور خویی و بازداری رفتاری
ج) توجه به تهدید، عدم کنترل بر محیط د) توجه به تهدید، روان رنجور خویی

۷- در پارادیم بیماری‌پذیری - فشار روانی بر چه موضوعی تاکید می‌شود؟

الف) آمایه‌های شناختی - رفتاری ب) آمادگی ذاتی و محرک محیطی زیان‌آور یا ناخوشایند
ج) تاثیر یک عامل واحد در ایجاد بیماری د) تجارب دوران کودکی

۸- اطمینان جویی مداوم از دیگران در خصوص علاقه مندی و گفت‌وگوی خصمانه با همسر خود بیشتر در کدام یک از افراد زیر مشاهده می‌شود؟

الف) ضداجتماع ب) افسرده ج) اضطرابی د) شبه جسمی

۹- فردی که مشکل را به حال خود رها می‌کند و یا فقط آرزو می‌کند که مشکل برطرف خواهد شد، چه روشی انتخاب کرده است؟

- (الف) کنار آمدن مساله مدار (ب) کنار آمدن هیجان مدار
(ج) کنار آمدن آینه نگر (د) کنار آمدن اجتنابی

۱۰- در مدل روانشناسی خود «هنگامی که والدین با تایید و پذیرش به نمایش‌های کودک در خصوص قابلیت و شایستگی‌هایش واکنش نشان نمی‌دهند یعنی به کودک به عنوان ابزاری برای پرورش عزت نفس پدر و مادر بها می‌دهند و نه به خاطر ارزشمندی خود کودک» زمینه چه اختلال شخصیتی فراهم می‌گردد؟

- (الف) خودشیفته (ب) نمایشی (ج) مرزی (د) وابسته

۱۱- کدام یک از اظهارات زیر در ارتباط با پیش آگهی و سیر اختلالات خلقی نادرست است؟

- (الف) سیر این اختلال معمولا طولانی و درازمدت است.
(ب) بیماران معمولا دچار عودهای مکرر می‌شوند.
(ج) این اختلالات به نظر می‌رسد خوش خیم تر از اسکیزوفرنیا باشند
(د) عوارض این اختلالات برای بیمار، خیلی کمتر از اسکیزوفرنیا است.

۱۲- چنانچه فردی آگاهانه، از روی عمد و بدون تجویز پزشک، دارویی مصرف کند که باعث دفع ادرار خونی و بستری شدن وی در بیمارستان گردد، کدام تشخیص برای وی محتمل تر است؟

- (الف) PTSD (ب) Malingering (ج) OCD (د) Factitious Disorder

۱۳- کدام یک از موارد زیر، جزء اختلالات شایع سالمندان به شمار نیامده است؟

- (الف) افسردگی (ب) اسکیزوفرنیا (ج) انواع هراس (د) اختلال در اعمال شناختی

۱۴- کدام یک از اختلالات زیر، شیوع کمتری در مبتلایان به اختلالات وابسته به الکل دارد؟

- (الف) شخصیت وسواسی (ب) خلقی (ج) اضطرابی (د) ضد اجتماعی

۱۵- حداقل مدت وجود هذیان برای تشخیص اختلال هذیانی عبارتست از:

- (الف) دو هفته (ب) یک ماه (ج) سه ماه (د) شش ماه

نظریه‌های شخصیت

۱۶- کدام نظریه شخصیت زیر جزء نظریه‌های روان‌پوشی نمی‌باشد؟

- (الف) نظریه شخصیت اریک فروم (ب) میان فردی سالیوان
(ج) روانشناسی فردگرا آدلر (د) روانشناسی فردی آلپورت

۱۷- بر اساس نظریه روانکاوی فروید عبارت صحیح را مشخص کنید
(الف) همه فرایندهای ناهشیار از سرکوبی رویدادهای کودکی ناشی می‌شوند
(ب) سایقه‌های ناهشیار بدون تغییر شکل می‌توانند در هشیاری ظاهر شوند
(ج) بخش اندکی از غرایز موجود در ناهشیار می‌توانند به شکل غیراصولی هشیار شوند
(د) ناهشیاری یکی از منابع مهم تصورات نیمه هشیار است

۱۸- کدام یک از مکانیسم‌های دفاعی زیر، مکانیسم دفاعی روان رنجور می‌باشد؟
(الف) انکار (ب) فرافکنی (ج) واکنش وارونه (د) جابه جایی

۱۹- عبارت صحیح را بر اساس نظریه شخصیت آیزنگ مشخص نمایید.

(الف) برون‌گرایان به تحریک حسی واکنش بیشتری نشان می‌دهند
(ب) سطح انگیزتگی مغزی برون‌گرایان پایین‌تر از درون‌گرایان است
(ج) سطح انگیزتگی مغزی درون‌گرایان پایین‌تر از برون‌گرایان است
(د) آستانه حسی برون‌گرایان پایین‌تر از درون‌گرایان است

۲۰- مرحله آئینه‌ای از دیدگاه ژاک لاکان یعنی چه؟

(الف) کودک با دریافت دیدگاه‌های دیگران خود را می‌شناسد
(ب) واقعیت مسخ می‌شود
(ج) مقاومت در برابر درک واقعیت بالا است
(د) کودک آئینه‌ای است که دیگران خود را در آن می‌بینند

۲۱- ضربه تولد را کدام یک از روانشناسان زیر ابداع کرد؟

(الف) اتورانک (ب) ژاک لاکان (ج) هاینز کوهاث (د) ملانی کلاین

۲۲- کدام یک از دفاع‌های زیر از دفاع‌های نوروتیک محسوب می‌شوند؟

(الف) جسمانی سازی (ب) سرکوبی (ج) جنسی کردن (د) فرافکنی

۲۳- کدام یک از دفاع‌های زیر از موارد دفاع‌های پخته نیست؟

(الف) جبران (ب) سرکوبی (ج) ریاضت کشی (د) پیش‌بینی

۲۴- کدام یک از روانشناسان زیر از اولین نظریه پردازانی بود که روی رشد هویت و مراحل نوجوانی تا بزرگسالی کار کرد؟

(الف) مارسیا (ب) اریکسون (ج) فروید (د) کلبگ

۲۵- هدف درمان کدام یک از روانشناسان زیر این است که مشکلات بیماران را در برقرار کردن رابطه با دیگران برملا کند؟

الف) سالیوان ب) فروم ج) اریکسون د) پرلز

۲۶- کدام یک از فرض‌های زیر در برگیرنده نظریه یادگیری اجتماعی راتر می‌باشد؟

الف) لزوما شخصیت انسان آموخته شده نیست.

ب) شخصیت انسان وحدت اساسی دارد.

ج) انگیزش غالبا هدف گرا است.

د) گهگاه افراد قادر نیستند رویدادها را پیش بینی کنند.

۲۷- بدعقیده آلپورت برخی افراد دارای ویژگی آنچنان برجسته‌ای هستند که بر زندگی آنها حاکم می‌شود. این پدیده چه نام دارد؟

الف) آمادگی‌های شخصی ب) آمادگی‌های انگیزشی ج) آمادگی‌های بنیادی د) آمادگی‌های ثانوی

۲۸- مبانی ژنتیکی صفات به کدام یک از روانشناسان زیر نسبت داده شده است؟

الف) آلپورت ب) کتل ج) آیزنک د) کلی

۲۹- از نظر " کلی " عامل اصلی در پیش بینی کردن رفتار کدام گزینه است؟

الف) دوگانگی سازه‌ها ب) سازه‌های شخصی ج) سازه‌های ناسازگار د) روابط بین سازه‌ها

۳۰- کدام یک از کهن الگوها از دیدگاه یونگ عناصر متضاد روان را یکپارچه می‌کند؟

الف) Ego ب) Superego ج) Id د) Self

۳۱- کدام یک جزء ملاکهای خودشکوفایی مزلو نیست؟

الف) برداشت کارآمدتر از واقعیت ب) پذیرش خود، دیگران و طبیعت

ج) جدی بودن فلسفی د) تمرکز بر مشکلات

۳۲- در نظریه اجتماعی - شناختی بندورا مفهوم «جبرگرانی - متقابل» ناظر بر کدام یک از موارد زیر است؟

الف) رویاروییهای تصادفی ب) تعامل متقابل حالات هیجانی و شناختی

ج) تعامل متقابل معیارهای شخصی و خودگرانی د) تعامل متقابل محیط - فرد

۳۳- کدام یک از نظریه پردازان شخصیت مفاهیم بی همتایی و فردیت را بی معنا می‌دانند؟

الف) سالیوان ب) آدلر ج) فروم د) هورنای

۳۴- از نظر هورنای تفاوت روانشناختی زن و مرد عمدتاً ناشی از چیست؟
الف) تفاوت زیست شناختی
ب) انتظارات فرهنگی - اجتماعی
ج) تعارضات درون روانی
د) نیازهای روان رنجور

نظریه‌های روان درمانی

۳۵- از نظر «فروم» کدام یک از موارد زیر از جمله نیازهای انسانی است؟
الف) تعالی
ب) امنیت
ج) عزت نفس
د) رقابت جویی

۳۶- کدام از رویکردهای زیر بر آگاهی و انسجام تاکید می‌کند و واکنشی علیه درمان روانکاو نیست؟
الف) درمان گشتالتی
ب) واقعیت درمانی
ج) درمان وجودی
د) درمان آدلری
۳۷- کدام یک از روانشناسان زیر متعهد است که درمانگران باید درمانجویان را به طرف رابطه رضایت بخشی هدایت کند؟

الف) ویلیام گلاسر
ب) فریز پرلز
ج) آلبرت ایس
د) آلفرد آدلر

۳۸- اصطلاح اوتیسم بچگانه بهنجار» را کدام یک از روانشناسان زیر به کار برده‌اند؟
الف) ملانی کلاین
ب) مارگارت ماehler
ج) آنا فروید
د) هایدر کوهات

۳۹- در کدام یک از مراحل زیر بر اساس نظریه ماehler کودک قادر نیست خودش را از مادرش متمایز کند؟
الف) مرحله اوتیسم بچگانه بهنجار
ب) مرحله همزستی
ج) مرحله جدایی - تفرد
د) مرحله خودشیفتگی

۴۰- کدام یک از روانشناسان زیر عقیده داشت برداشت فرد از گذشته و تعبیر او از رویدادهای اولیه بر شخصیت او تاثیر دارد؟

الف) اریک فرام
ب) زیگموند فروید
ج) الفرد آدلر
د) ملانی کلاین

۴۱- پدیدارشناختی به کدام یک از مفاهیم زیر اشاره دارد؟
الف) اهمیت کمتر واقعیات عینی در مقابل تعبیر فرد از آنها
ب) اهمیت بیشتر واقعیات عینی در مقابل تعبیر فرد از آنها
ج) اهمیت کمتر تعبیر فرد از واقعیات عینی پیرامون وی
د) اصالت محیط در مقابل برداشت فرد از آنها

۴۲- از دیدگاه شناختی رفتاری چگونه آشفتگی هیجانی در فردی که طلاق گرفته شکل می‌گیرد؟
الف) طلاق واقعه مهمی است و به خودی خود فرد را افسرده می‌کند
ب) خاطرات دوران کودکی فعال می‌شوند و سبب آشفتگی روانی می‌گردند
ج) عقاید فرد درباره شکست و طردشدن باعث بیماری است.
د) مجموعه‌ای از استرس‌های گذشته و حال موجب بیماری می‌شوند

۴۳- کدام یک از دیدگاهها در درمان سیستم‌های خانواده برای اولین بار چهار هدف بدرفتاری کودکان را به عنوان تیپ شناسی انگیزشی رفتارهای روزمره کودکان توصیف کرد؟
الف) رشدی (ب) غایت شناختی (ج) سیستم درونی خانواده و فرد (د) سازمان

۴۴- وابستگی بیمارگون در حیطه فعالیت کدام یک از روانشناسان زیر است؟
الف) هورنای (ب) فروم (ج) سالیوان (د) کلی

۴۵- کدام یک از نظریه‌ها فرض می‌کند که هرچه بیشتر تلاش کنیم کسی باشیم کسی نیستیم بیشتر به همان صورت می‌مانیم؟
الف) گشتالت درمانی (ب) روانکاوی (ج) شناختی رفتاری (د) معنادرمانی

۴۶- از نظر کدام یک از نظریه پردازان، یکی از اهداف رویاها کمک به فسرده جهت آماده کردن خود برای تجربیات و رویدادهایی است که در آینده نزدیک انتظار دارد؟
الف) فروید (ب) اریکسون (ج) یونگ (د) اریک فروم

۴۷- کدام یک از موارد زیر در مورد واکنش انتقال متقابل صحیح است؟
الف) این واکنش‌ها تاثیری در پیشرفت درمان ندارند
ب) جهت پیشرفت درمان، درمانگر باید به آنها بی‌توجهی کند
ج) این واکنش‌ها الزاما برای پیشرفت درمان زیان بخش نیستند
د) این واکنش‌ها نشاندهنده مقاومت مراجع می‌باشند

۴۸- کدام درمانگران عمدتا به شناختن دنیای ذهنی درمانجو اهمیت داده و به آنها کمک می‌کنند به آگاهی و گزینه‌های تازه برسند؟
الف) فردمدار (ب) وجودی (ج) گشتالتی (د) روان تحلیلی

۴۹- زیربنای نظری «واقعیت درمانی» کدام است؟
الف) نظریه انتخاب (ب) فرضیه انتقال
ج) نظریه یادگیری (د) نظریه اصالت وجودی

۵۰- درمان چندوجهی در رفتار درمانی بر کدام یک از مدل‌های نظری رفتار استوار است؟
الف) شرطی کلاسیک ب) شرطی کنشگر ج) اجتماعی - شناختی د) شرطی دوعاملی

۵۱- در کدام رویکرد درمانی بر «فنون درمانی و تشخیص» تاکید نمی‌شود؟
الف) روانکاوی ب) رفتاردرمانی ج) شناختی - رفتاری د) فرد - مدار

۵۲- کدام گزینه اصل بنیادین روانکاوی به شمار می‌رود؟
الف) مراجع رویاهایش را ثبت می‌کند
ب) مراجع هر آن چه را که به ذهنش می‌آید بدون سانسور بیان می‌کند؟
ج) شرکت در درمان سه ساله و هفته‌ای ۲-۳ جلسه
د) مراجع در کاناپه دراز می‌کشد

۵۳- انتقال متقابل عبارت است از:
الف) واکنش‌های غیرمنطقی مراجع نسبت به درمانگر
ب) فرافکنی مراجع
ج) ادراکات واقعی مراجع نسبت به درمانگر
د) واکنشهای غیر منطقی درمانگر نسبت به مراجع

۵۴- مراحل اصلی تغییر رفتار در رویکرد شناختی مایکن بارم به ترتیب عبارتند از:
الف) خودنگری شروع گفت و گوی درونی، یادگیری مهارتها
ب) مفهومی، فراگیری و تمرین، کاربرد
ج) شناخت افکار منفی، چالش با افکار منفی، جایگزینی افکار جدید
د) مشاهده، نگهداری، تمرین و یادآوری

۵۵- تاکید کاریست «شواهد بنیاد» در روان درمانی بر چیست؟
الف) کاریست مداخله مبتنی بر گرایش نظری درمانگر
ب) اتکاء بر درمان‌های استانداردشده
ج) اتکاء به تایید سودمندی مداخله بر اساس شواهد تجربی
د) تکیه بر رابطه درمانی به جای فتون درمانی

۵۶- هنگامی که بیمار مشکل اش را بیان می کند، مصاحبه گر از او می پرسد که این مشکل چه احساسی در شما ایجاد می کند؟ او از کدام یک از راهبردهای ایجاد رابطه استفاده کرده است؟

- الف) نشان دادن همدلی
ب) ارزیابی رنج و ناراحتی بیمار
ج) تشخیص دادن نشانه ها
د) ارزیابی سطوح بینش

۵۷- کدام یک از نمادهای زیر برای کدگذاری تعیین کننده ها در سیستم اکنسر آزمون ورشاخ استفاده نمی شود؟

- الف) cn
ب) YF
ج) m
د) u

۵۸- نوع توهم بیمار در کدام بخش معاینه وضعیت روانی بررسی می شود؟

- الف) فرایند تفکر
ب) ادراک
ج) کارکرد شناختی
د) محتوای فکر

۵۹- کدام آزمون از آزمون های تلقین پذیری محسوب نمی شود؟

- الف) آزمون نوسان
ب) خستگی پلک
ج) چسبیدن انگشت
د) سنگینی سر

۶۰- کدام یک از موارد زیر از مکانیسم های جبرانی آسیب مغزی در آزمون بندر گشتالت می باشد؟

الف) قاب کردن طرحها

ب) از حفظ کشیدن طرح پس از اولین نگاه به آن

ج) ابراز رضایت از طرح هایی که به درستی کشیده نشده اند

د) ترسیم مجدد بدون اصلاح تصویر قبلی

۶۱- فردی در آزمون بندر گشتالت شاخص های لازم برای تشخیص احتمالی آسیب مغزی را دارا می باشد.

احتمالا این فرد در کدام مقیاس های وکسلر نیز نمره پایین خواهد گرفت؟

الف) گنجینه لغات و مازها
ب) ریاضیات و تنظیم تصاویر

ج) اطلاعات و درک و فهم
د) مکعبها و الحاق قطعات

۶۲- فردی طرح کارت شماره A () بندرگشتالت را به این صورت کشیده است. این فرد چه نمره های

خطایی را می گیرد؟

الف) ساده سازی و تحریف
ب) پسروی و چرخش
ج) ساده سازی و چرخش
د) پسروی و تحریف

۶۳- فردی در آزمون MMPI در مقیاس های ۱، ۳ و ۴ نمره پایین و در مقیاس های ۷، ۸ و ۹ نمره های بالا گرفته

است. تشخیص احتمالی فرد چه خواهد بود؟

الف) اختلال سایکوز
ب) اختلال شخصیت
ج) اختلال نوروتیک
د) اختلال سازگاری

۶۴- کدام یک از آزمون های زیر به جای آسیب شناسی و تشخیص بر شناخت رفتار میان فردی در جامعه

بهنجار تمرکز دارد؟

الف) T*T
ب) MMPI-II
ج) CPI
د) ررشاخ

۶۵- در چک لیست نشانه‌های بیماری ۹۰ تجدیدنظر شده (R-۹۰-SCL) کدام یک از شاخص‌های زیر بهترین مقیاس در ماندگی است؟

الف) PST ب) PSDI ج) GSI د) PSY

روانشناسی عمومی و رشد

۶۶- روانشناسی تداعی گرا در مقابل کدام یک از دیدگاه‌های زیر قرار دارد؟
الف) فطری‌گرایی ب) تجربه‌گرایی ج) شرطی‌کلاسیک د) شرطی‌فعال

۶۷- منظور از ساخت‌گرایی در مقابل کارکردگرایی یعنی چه؟
الف) تحلیل درون‌گرانه در مقابل تحلیل ذهن
ب) تحلیل رفتاری در مقابل تحلیل ذهن
ج) تحلیل ساختارهای ذهنی در مقابل بررسی ماهیت سیال و شخصی هشیاری
د) فطری‌نگری در مقابل تجربه‌گرایی

۶۸- در کدام یک از زمان‌های زیر، تخمک لقاح بافته جنین نامیده می‌شود؟
الف) آخر هفته هشتم ب) از همان زمان لقاح ج) آخر هفته چهارم د) آخر هفته دهم

۶۹- کدام گزینه در مورد نگهداری ذهنی صحیح‌تر است؟
الف) اشیاء علیرغم این که در محدوده حسی نیستند باز هم وجود دارند
ب) خصوصیات اشیاء حتی زمانی که ظاهر بیرونی آنها تغییر کند ثابت می‌مانند
ج) اعمال ذهنی که از قواعد منطقی پیروی می‌کنند
د) توانایی در تشخیص و تمایز از دیدگاه خود

۷۰- کودکان در سن ۳ سالگی می‌گویند: «هر یک از ما دو تا گوشه داریم» این کودک دچار چه خطایی است؟
الف) تنظیم مفرد ب) تاکید زیاد بر مفاهیم
ج) وسواس در ادای کلمات د) ربط دادن سریع

۷۱- کدام یک از عبارات زیر در مورد طرحواره‌ها درست است؟
الف) فقط اطلاعاتی به یاد می‌مانند که همخوان با طرحواره‌ها باشد.
ب) تجارب دوره کودکی تاثیر بر طرحواره‌ها ندارد
ج) فقط اطلاعات ناهمخوان با طرحواره بهتر به یاد می‌مانند
د) اطلاعات همخوان و ناهمخوان با طرحواره‌ها به یاد می‌مانند

۷۲- کدام عبارت در مورد اثرگذاری محیط در رشد صحیح است؟

- الف) سطح نهایی رشد توسط محیط متاثر می شود
- ب) محیط بر سرعت اکتساب مهارت‌ها تاثیر دارد
- ج) محیط در فرهنگ‌های خاصی تاثیر بیشتری دارد
- د) در سنین بالاتر محیط تاثیر بیشتری در رشد دارد

۷۳- این که سال اول زندگی جهت شکل گیری دلبستگی‌های صمیمانه بین فردی در کودکان مد نظر قرار می گیرد به چه مفهومی است؟

- الف) نشان از وجود دوره‌های حساس در زمینه رشد روانی است
- ب) نشانه وجود دوره‌های حساس مهم در زمینه رشد است
- ج) دلبستگی اولین پدیده روانی است که در مقوله بین فردی ایجاد می شود
- د) دلبستگی مهم ترین پدیده روانی در تحول انسان است

۷۴- کدام گزینه از اجراء تفکر در دیدگاه استرنبرگ محسوب نمی شود؟

- الف) عملکردی
- ب) فراگیر
- ج) رمزگردانی و ترکیب اطلاعات
- د) تجربه

۷۵- کدام یک از موارد زیر رضایت از زندگی در سالخوردگان را قویا پیش بینی نمی کند؟

- الف) روابط اجتماعی خشنود کننده
- ب) فعالیت روزمره لذت بخش
- ج) احساس کنترل شخصی
- د) سن سالمند

۷۶- دوره تردید در مراحل رشد شغلی در کدام طیف سنی قرار دارد؟

- الف) ۲۰-۳۰ سالگی
- ب) ۱۱-۱۶ سالگی
- ج) ۷-۱۰ سالگی
- د) ۱۷-۱۹ سالگی

۷۷- کدام گزینه در مورد زوجینی که زندگی مشترک بدون ازدواج دارند، درست است؟

- الف) انگیزه پرورش مهارت‌های حل تعارض در آنان کاهش می یابد
- ب) افزایش انگیزه مهارت‌های حل تعارض در آنان دیده می شود
- ج) در زوجین دارای جایگاه اقتصادی اجتماعی بالا این زندگی بیشتر دیده می شود
- د) اصلا تمایل به بچه دار شدن ندارند

۷۸- از نظر هانس سلیه، کدام یک از موارد زیر در مورد توالی واکنش‌های فیزیولوژیک درست است؟

- الف) شوک، ضد شوک، مقاومت
- ب) هشدار، شوک، فرسایش
- ج) هشدار، پایداری، فرسایش
- د) شوک، خستگی، پایداری

۷۹- رابطه عقاید و آداب و رسوم خاص در یک فرهنگ با رشد روانی، مورد علاقه کدام یک از رویکردهای نظری رشد است؟

- (الف) نظریه ویگوتسکی
(ب) نظریه پیاژه
(ج) نظریه سیستم‌های بوم شناختی
(د) نظریه کردارشناسی
- ۸۰- اخلاق پس عرفی از نظر کلبگ با کدام یک از عبارات زیر منطبق است؟
(الف) کنترل توسط صاحبان قدرت با اعمال تشویق و تنبیه
(ب) اطاعت به عنوان ضرورت انضباط اجتماعی
(ج) اطاعت به عنوان ضرورت تایید دیگران
(د) انتزاع اصول بهزیستی همگانی

بنیادهای بیولوژیکی و فیزیولوژیکی رفتار

۸۱- پل مغزی (PONS) جزء کدام یک از ساختارهای مغزی می‌باشد؟
(الف) ساقه مغز (ب) مغز میانی (ج) قشر مغز (د) سیستم لیمبیک

۸۲- محل حافظه حرکتی اندام‌ها در کدام قطعه قشر مغز قرار دارد؟
(الف) گیجگاهی (ب) پیشانی (ج) آهیانه‌ای (د) پس سری

۸۳- حس گرما توسط کدام یک از گیرنده‌های زیر دریافت می‌شوند؟
(الف) میسنر (Meisner) (ب) رافینی (Ruffini) (ج) کرو (Krause) (د) مرکل (Merkel)

۸۴- «علایم مقدماتی اورا» در چه صرعی مشاهده می‌شود؟
(الف) منتشر (ب) بزرگ (ج) میوکلونیک (د) موضعی

۸۵- پدیده انگار در ضایعه کدام بخش مغز ایجاد می‌شود؟
(الف) آهیانه‌ای (ب) پس سری (ج) گفتاری (د) دستگاه کناری و هیپوتالاموس

۸۶- هنگامی که نوزاد به حالت خوابیده ناگهان زیرش خالی شود و با صدای بلندی بشنود دست‌های خود را به حالت آغوش کشیدن حرکت خواهد داد، این بازتاب چه نام دارد؟
(الف) احتراز (ب) ریشه‌یابی (ج) بازداری (د) مورو

۸۷- کدام بخش مغز در کنترل دمای بدن نقش مهمی دارد؟
(الف) مخچه (ب) هیپوتالاموس قدامی (ج) بروکا (د) دستگاه مشبک

۸۸- «جسم پینه‌ای» مبادله اطلاعات بین کدام بخش‌ها را انجام می‌دهد؟

- (الف) نخاع و مخچه
(ب) دو نیمکره مغز
(ج) بصل النخاع و عضلات
(د) تالاموس و هیپوتالاموس

۸۹- دستگاه لیمبیک از چه طریقی در بیماریهای سایکوسوماتیک نقش دارند؟

- (الف) سیستم ایمنی
(ب) تالاموس
(ج) مخچه
(د) سیستم مشبک

۹۰- کدام مورد در پرخاشگری کودکان و نوجوانان نقش بیشتری دارد؟

- (الف) اپی نفرین
(ب) گابا
(ج) استیل کولین
(د) سروتونین

روانشناسی بالینی

۹۱- ساختارهای دانشی سازمان یافته‌ای که ادراک، تفسیر و بیاد آوردن ما را تحت تاثیر قرار می‌دهند، چه نام دارد؟

- (الف) طرحواره
(ب) افکار میانجی
(ج) افکار خودآیند
(د) تحریف شناختی

۹۲- کدام یک از موارد زیر از ویژگی‌های روان درمانی‌های روان پویشی معاصر نیست؟

- (الف) تاکید بیشتر به کارکردهای انطباقی
(ب) تاکید کمتر بر تکانه‌های اید
(ج) تاکید بیشتر بر تحلیل و تفسیر
(د) تاکید بیشتر بر نقش روابط نزدیک

۹۳- تقویت عوامل محافظ، کدام یک از انواع پیشگیری محسوب می‌شود؟

- (الف) پیشگیری ثانویه
(ب) پیشگیری ضروری
(ج) پیشگیری انتخابی
(د) پیشگیری اولیه

۹۴- نظام تشخیصی DSM-IV چگونه پایایی تشخیص‌ها را افزایش می‌دهد؟

- (الف) تمرکز روی نشانه‌های قابل مشاهده
(ب) تمرکز روی علل اختلالات
(ج) تمرکز بر اختلالات شخصیت
(د) تمرکز روی پیش آگهی نشانه‌ها

۹۵- «اتحاد درمانی» شامل کدام یک از مولفه‌های زیر است؟

- (الف) همدلی و تخصص درمانگر
(ب) همدلی و گرایش نظری درمانگر
(ج) پیوندهای هیجانی و درک متقابل
(د) تلاش بیمار و کیفیت اختلال

۹۶- ماهیت «روانشناسی بالینی» با کدام عبارت همخوانی بیشتری دارد؟

- (الف) نقاط گرایمی
(ب) علم و پژوهش
(ج) علم و عمل
(د) عمل مبتنی بر شواهد

۹۷- جزم اندیشی در روانشناسی بالینی می‌تواند محصول کدام پدیده باشد؟
الف) التقاط گرایی (ب) تک رویکردی (ج) عملگرایی (د) منازعات بین رویکردها

۹۸- تنوع و تفاوت‌های فرهنگی کدام ملاحظات را در کار حرفه‌ای روانشناسی بالینی مورد تاکید قرار می‌دهد؟
الف) استفاده از مصاحبه‌های ساختارمند (ب) استفاده از ابزارهای وابسته به فرهنگ
ج) آشنایی کامل با تمام تفاوت‌های فرهنگی (د) استفاده از مصاحبه میان فرهنگی

۹۹- فنون «غیررهنمودی» عمدتاً کدام فرایند را در مصاحبه تقویت می‌کند؟
الف) شفافیت اطلاعات (ب) تفاهم (ج) چهار چوب بندی مصاحبه (د) پایایی مصاحبه

۱۰۰- طب رفتاری با کدام یک از حوزه‌های روانشناسی بالینی رابطه تنگاتنگ دارد؟
الف) روانشناسی سلامت (ب) روانشناسی عصب نگر
ج) سلامت روان (د) روانشناسی سالمندی

۱۰۱- کدام یک از موارد زیر از جمله ریشه‌های تاریخی روانشناسی بالینی محسوب می‌شود؟
الف) روانشناسی فیزیولوژیک (ب) روانشناسی تجربی (ج) روانشناسی اجتماعی (د) روان سنجی

۱۰۲- کدام یک از ویژگی‌های درمانگران نقش مهم تری در اثربخشی روان درمانی بازی می‌کند؟
الف) خلوص (ب) جنسیت (ج) سن (د) برونگرایی

۱۰۳- در افراد مبتلا به اختلالات هذیانی کدام حوزه آسیب بیشتری دارد؟
الف) تفکر (ب) خلق و عواطف (ج) درک (د) شناخت

۱۰۴- کدام گزینه از ملاک‌های تشخیصی اختلال نشخوار محسوب می‌شود؟
الف) تفکر منفی (ب) جویدن مجدد غذا (ج) نگرانی‌های تکراری (د) خلق پایین

۱۰۵- کدام گزینه از علائم ADHD در بزرگسالان نمی‌باشد؟
الف) تحریک پذیری (ب) ضعف در تصمیم گیری (ج) عدم تحمل استرس (د) آشفتگی

آمار و روش تحقیق

۱۰۶- اعتبار سازه از چه طریقی ارزشیابی می‌شود؟
الف) شناخت سازه‌های که آزمون ادعای اندازه گیری آن را دارد (ب) تحلیلی کیفی محتواها
ج) استفاده از ملاک پیش بینی (د) به کارگیری روش مطالعه آزمایشی

۱۰۷- در پژوهش‌های رابطه‌ای کدام یک از اهداف زیر دنبال می‌شود؟
الف) درک بهتر مهارت‌های رفتاری پیچیده ب) رسیدن به معناداری آماری و کسب پیامد برجسته
ج) کسب ارزش عملی از همبستگی‌های غیر معنادار د) مشخص کردن میزان معناداری علمی

۱۰۸- کدام گزینه از تهدید کننده‌های اعتبار برونی تحقیق می‌باشد؟
الف) تداخل اعمال آزمایشی ب) پیش آزمون ج) بلوغ د) جدید بودن محیط آزمایش

۱۰۹- چنانچه محققى بخواهد نظر افراد صاحب نظر را در یک موضوع خاص بررسی نماید، کدام روش را پیشنهاد می‌کنید؟

الف) اقدام پژوهشی ب) روش دلفی ج) بررسی روند و فرآیند د) روش موردی

۱۱۰- در تفسیر و تحلیل پیشینه تحقیق کدام اشتباه شایع‌ترین است؟

الف) ربط مشخص علمی را با تحقیق خود محقق روشن نمی‌کند

ب) فقط به جست و جوی منابع می‌پردازد

ج) فقط یافته‌های موافق را توصیه و نتایج مخالف را نقد می‌کند

د) از روش فراتحلیل و مجذور خی کمک نمی‌گیرد

۱۱۱- وقتی پژوهشگری به مطالعه مسایلی می‌پردازد که صلاحیت پرداختن به آن را ندارد کدام یک از موارد زیر را نقض می‌کند؟

الف) اخلاق پژوهش ب) اعتبار درونی پژوهش ج) تبیین و تحلیل د) کاستی‌های روش شناسی

۱۱۲- طرح‌های گروهی سولومون کدام یک از اهداف زیر را محقق می‌کند؟

الف) تعیین نقش نمره بیش آزمون و متغییر وابسته

ب) تعیین میزان حساس سازی در پس آزمون

ج) سنجش عمل آزمایشی در مقایسه با مداخله در گروه گواه

د) تعیین سهم نمره پیش آزمون در پس آزمون از طریق تحلیل در واریانس

۱۱۳- انتقاد اساسی به مطالعات همبستگی کدام یک از موارد زیر است؟

الف) توانایی‌ها و الگوهای پیچیده رفتاری را به اجزاء ساده تر تجزیه می‌کند

ب) توانایی‌ها و الگوهای پیچیده رفتاری را به صورت تحریف شده معرفی می‌کند

ج) واقعیت عینی جهان خارج را با منطق ریاضی تحلیل می‌کند

د) فقط در سطح دو متغیر، مدلسازی معقولی را ارائه می‌کند

۱۱۴- در مورد ملاک ترتیب نوشتن اسامی نویسندگان و مجریان در مقاله کدام گزینه درست تر است؟
الف) ارشد بودن محقق (ب) مقدار کار تحقیق انجام شده توسط محقق
ج) شهرت محقق (د) نقش محقق در پروراندن ایده اولیه

۱۱۵- کدام گزینه در مورد نمرات تراز شده (Z) نادرست می باشد؟
الف) دارای میانگین صفر است (ب) انحراف معیار یک
ج) می تواند منفی هم باشد (د) نمرات پیوسته و با واحدهای نامساوی

۱۱۶- کدام گزینه به عنوان متغیر «مستقل دوم» نیز شناخته می شود؟
الف) متغیر تعدیل کننده (ب) متغیر مداخله گر (ج) متغیر کنترل (د) متغیر مزاحم

۱۱۷- محقق می خواهد موفقیت یا شکست متقاضیان ورود به کارشناسی ارشد را بر اساس تعداد متغیر کمی پیش بینی نماید. چه روشی مناسب تر است؟
الف) تحلیلی ممیز (ب) تحلیل عامل (ج) تحلیل لوجستیک (د) تحلیل پروبیت

۱۱۸- در کدام روش رگرسیون ورود متغیرها بر اساس یک چهارچوب نظری وارد تحلیل می شود؟
الف) رگرسیون همزمان (ب) رگرسیون گام به گام
ج) رگرسیون سلسله مراتبی (د) رگرسیون تفکیکی

۱۱۹- اعتبار درونی ناظر بر کدام یک از موارد زیر است؟
الف) میزان تعمیم پذیری یافته های پژوهش (ب) میزان محدودیت پذیری یافته های پژوهش
ج) میزان کنترل متغیرهای ناخواسته پژوهش (د) میزان صحت و دقت فرضیه پژوهش

۱۲۰- کدام روش تحقیق از نوع تحقیقات پیمایشی نمی باشد؟
الف) مقطعی (ب) طولی (ج) دلفی (د) اقدام پژوهشی

زبان عمومی

Part one : Reading comprehension

Directions: Read the following passages carefully. Each passage is followed by some questions Complete the questions with the most suitable words or phrases (a, b, c, or

d) below each one. Base your answers on the information given only.

Passage I

Researchers at Saarland University in Germany have demonstrated that a small device emitting a relatively cool beam of purple plasma can eliminate oral bacteria in cavities leaving more tooth structure intact than a drill does.

"I think plasma will provide additional advantages, namely by not drilling into or removing dentin so deeply," said Stefan Rupf the lead author of a study on the work published in JMM, ۲۰۱۰.

As bacteria in our mouths feed on sugars, they produce an acid that eats into dentin, eventually boring cavities which can cause a great deal of pain, and if left untreated can lead to serious infections and even death.

Rather than relying on a drill's brute force which grinds away the diseased portions of teeth where the germs have been established prior to putting in a filling to restore the tooth's shape, dentists seek less invasive ways of wiping out stubborn, tooth-decaying bacteria.

To test how well these plasma jets sterilize tooth material, Rupf and his team took slices of dentin from extracted human molars and infected them with bacteria. These samples were then

torched by the plasma jet for six, ۱۲ or ۱۸ seconds, which completely disinfected the dentin of one common decay-causing germ.

Rupf said he and his team are not sure exactly how the plasma jet kills the bacteria.

When moving the plasma jet, the temperature of the dentin increased only to between ۱۰۲ and ۱۱۰ degrees Fahrenheit-but not hot enough to kill microbes or harm tissue, said Rupf

۱۲۱. Larger portions of the dentine tissue are removed when

- a. using plasma jets
- b. drilling into dentin
- c. feeding on sugar
- d. leaving tooth structure intact

۱۲۲. The direct cause of tooth caries is usually

- a. sweets
- b. an acid
- c. boring cavities
- d. serious infection

۱۲۳. Tooth caries, if not treated, may sometimes

- a. kill the person
- b. heal themselves
- c. destroy bacteria
- d. be tooth repairing

۱۲۴. When possible, dentists are said to advocate the

- a. tooth storage b. dentine removal c. drill's brute force d. fewest interventions

۱۲۵. To get the decayed tooth back to its normal shape, the dentist

- a. puts in a filling b. generates plasma jets
c. drills cavities in the tooth d. infects dentin with bacteria

۱۲۶. A good title for the passage is

- a. Advantages and Disadvantages of Dental Drilling
b. Plasma Jets Could Replace Dental Drills
c. How to Destroy Tooth Infections
d. The Cause of Tooth Caries

Passage ۲

Allergies are an overreaction of the body's natural defense system that helps fight infections. The immune system normally protects the body from viruses and bacteria

by producing antibodies to fight them. In an allergic reaction, the immune system starts fighting substances that are usually harmless (such as dust mites, pollen, or a medicine) as though these substances were trying to attack the body. This overreaction can cause a rash, itchy eyes, a runny nose, trouble breathing, nausea, and diarrhea.

An allergic reaction may not occur the first time you are exposed to an allergy-producing substance (allergen). For example, the first time you are stung by a bee, you may have only pain

and redness from the sting. If you are stung again, you may have hives or trouble breathing. This is caused by the response of the immune system.

Many people will have some problem with allergies or allergic reactions at some point in their lives. Allergic reactions can range from mild and annoying to sudden and life threatening. An allergic reaction is more serious when severe allergic reaction occurs when allergies cause other problems (such as nosebleeds, ear problems, wheezing, or coughing), or

when home treatment doesn't help,

۱۲۷. Allergies are known to

- a. be the excessive reaction of the body's defense system
- b. significantly contribute to the spread of infection
- c. support the body in case of virus/bacteria attack
- d. manufacture antibodies to defend the body

۱۲۸. The immune system, in an allergic reaction,

- a. prevents substances such as pollen from attacking the body
- b. overreacts against symptoms such as rash, itchy eyes, etc.
- c. produces antibodies to eliminate viruses
- d. fights harmless substances by mistake

۱۲۹. It is implied that the first time one is exposed to an allergen, the----- .

- a. person usually has trouble breathing
- b. bee's sting may not be very painful
- c. immune system may not show a strong response
- d. skin turns red and a rash appears

۱۳۰. It is understood that certain types of allergies are

- a. mild such as a runny nose and nausea
- b. relieved by home treatment
- c. severe derived from trouble breathing and diarrhea
- d. common when elicited by life threatening substances

۱۳۱. A severe allergic reaction may

- a. have fatal consequences for the affected person
- b. respond to helpful home remedies
- c. suppress endless wheezing or coughing
- d. be limited to reactions like nose bleeding or ear problems

passage ۳

Most people perceive diabetes as a disease where the patient excretes a lot of sugar, is very thin and is inordinately thirsty. The fact is many diabetics will not know they have it until a severe symptom arises although one can look out for some minor warning symptoms.

First, diabetes tends to be hereditary. Second, people often don't realize that although it often causes

youngsters to lose weight, later on in life may bring about a filling out of the waistline although on the subject of weight, eating to excess can trigger off diabetes. Third, in case of a woman who unexpectedly has one or two failed pregnancies, it will need to be investigated right away. Similarly, one who delivers a really large offspring needs to consider this possibility. Fourth, the diagnosis can arise when a patient goes for a life insurance medical examination and is rejected when they believed he/she was fit and healthy. Finally, a skin condition associated with diabetes is when there is infuriating itching - generally at night - after a visit to the bathroom. As regards prognosis, before insulin, a diabetic ۱۰-year-old only had a life expectancy of less than two years - this expectancy is now about ۴۵ years.

۱۳۲. According to the text, one factor that may cause diabetes to initiate is

- a. itching b. overeating c. inordinate thirst d. failed pregnancies

۱۳۳. We can infer from the information in the text that a should be assessed for diabetes.

- a. a woman who has delivered two abnormal babies
b. mother who delivers a baby heavier than usual
c. mother with no apparent symptoms
d. person registering for life insurance

۱۳۴. At different stages of life, the diabetic may be different in terms of

- a. severe symptoms b. warning skin issues
c. future benefits d. size change

۱۳۵. The text implies that if you have no diabetic parent, sister or brother, you

- a. are very likely to get diabetes
b. should wait until a severe symptom arises
c. will never develop the disease in the future
d. still had better attend to warning symptoms

passage ۴

Breathing problems during sleep may be linked to early mental decline and Alzheimer's disease, a new study suggests. But treating apnea - with a Continuous Positive Airway Pressure (C.P.A.P.) machine can significantly delay the onset of cognitive problems. In a group of ۲,۴۷۰ people, average age ۷۳, researchers gathered information on the incidence of sleep apnea, a breathing disorder marked by interrupted breathing and snoring, and the incidence of mild cognitive impairment and Alzheimer's disease. After adjusting for a range of variables, they found that people with disordered breathing during sleep became cognitively impaired an average of about ۱۰ years sooner than those without the disorder. But compared with those whose sleep disorder was untreated, those using C.P.A.P. machines delayed the appearance of cognitive impairment by an average of ۱۰ years making their age of onset almost identical to those who had no sleep disorder at all. The lead author, Dr. Ricardo S. Osorio, a research professor of psychiatry at NYU Medical Center, said the analysis is an observational study that does not prove cause and effect. "But," he added, "we need to increase the awareness that sleep disorders can increase the risk for memory impairment and possibly for Alzheimer's. Whether treating sleep disorders truly slows the decline is still not known, but there is some evidence that it might."

۱۳۶. The results of the study are

- a. supported by an extensive clinical trial
- b. in favor of using sleeplessness
- c. obtained from a cause and effect study
- d. obtained from an observational study

۱۳۷. The underlined word disorder (line ۸) refers to

- a. apnea
- b. memory loss
- c. Alzheimer's disease
- d. cognitive impairment.

۱۳۸. The main idea of the passage is the possibility of

- a. treating sleep disorders by C.P.A.P.
- b. curing Alzheimer's by delaying memory
- c. delaying memory decline by treating sleep apnea
- d. treating cognitive problems by treating sleeping problems

۱۴۰. According to the passage, memory impairment in those suffering from healthy people.

- a. untreated apnea occurred ۱۰ years sooner than
- b. apnea treated by C.P.A.P occurred ۱۰ years later than
- c. apnea treated by C.P.A.P and Alzheimer's occurred similarly to
- d. untreated apnea and Alzheimer's occurred ۱۰ years later than

part two: vocabulary

Directions: complete the following sentences by choosing the best answer.

۱۴۱. An ۱۸-year-old girl referred to the clinic to her pregnancy.

- a. adopt
- b. terminate
- c. deliver
- d. labor

۱۴۲. Educated people should do their best to improve adult ; that is, they help many people to be able to read and write.

- a. privacy
- b. controversy
- c. advocacy
- d. literacy

۱۴۳. No one in our department is satisfied with the new rules; I have received lots of

- a. praises
- b. encouragement
- c. approvals
- d. complaints

۱۴۴. Many factors, such as unhealthy diet, chemical pollutants and stress can----- lung cancer.

- a. compete with
- b. recover
- c. account for
- d. alleviate

۱۴۵. Scientists conceptualized stressors as exposures to environmental stimuli, like extreme temperatures, electric shocks, or food deprivation.

- a. favorable
- b. invigorating
- c. noxious
- d. wholesome

۱۴۶. The sun's rays positive biological reactions, one of which is the synthesis of vitamin D.

- a. trigger
- b. dissolve
- c. tackle
- d. donate

۱۴۷. Burial ceremonies in which mourners have direct contact with the body of the person can also play a role in the transmission of Ebola.

- a. impaired
- b. isolated
- c. evacuated
- d. deceased

۱۵۸. The study was conducted to the frameworks of the UK health system.


- a. explode b. set off c. lay off d. explore

۱۵۹. To ensure a sound basis for making decisions and steering health systems, all should have a voice.

- a. outpatients b. participants c. clients d, outsiders

۱۶۰. He was appointed to be responsible for the..... of the negotiation between the two health organizations.

- a. detachment b. detainment c. contention d. commencement



کلید اولیه

کارشناسی ارشد ناپیوسته رشته های گروه پزشکی سال تحصیلی ۹۵ - ۱۳۹۴

روانشناسی بالینی دفترچه الف

۱	۲۹	۹۷	۱۲۵	۱۹۳
۲	۵۰	۹۸	۱۲۶	۱۹۴
۳	۵۱	۹۹	۱۲۷	۱۹۵
۴	۵۲	۱۰۰	۱۲۸	۱۹۶
۵	۵۳	۱۰۱	۱۲۹	۱۹۷
۶	۵۴	۱۰۲	۱۳۰	۱۹۸
۷	۵۵	۱۰۳	۱۳۱	۱۹۹
۸	۵۶	۱۰۴	۱۳۲	۲۰۰
۹	۵۷	۱۰۵	۱۳۳	۲۰۱
۱۰	۵۸	۱۰۶	۱۳۴	۲۰۲
۱۱	۵۹	۱۰۷	۱۳۵	۲۰۳
۱۲	۶۰	۱۰۸	۱۳۶	۲۰۴
۱۳	۶۱	۱۰۹	۱۳۷	۲۰۵
۱۴	۶۲	۱۱۰	۱۳۸	۲۰۶
۱۵	۶۳	۱۱۱	۱۳۹	۲۰۷
۱۶	۶۴	۱۱۲	۱۴۰	۲۰۸
۱۷	۶۵	۱۱۳	۱۴۱	۲۰۹
۱۸	۶۶	۱۱۴	۱۴۲	۲۱۰
۱۹	۶۷	۱۱۵	۱۴۳	۲۱۱
۲۰	۶۸	۱۱۶	۱۴۴	۲۱۲
۲۱	۶۹	۱۱۷	۱۴۵	۲۱۳
۲۲	۷۰	۱۱۸	۱۴۶	۲۱۴
۲۳	۷۱	۱۱۹	۱۴۷	۲۱۵
۲۴	۷۲	۱۲۰	۱۴۸	۲۱۶
۲۵	۷۳	۱۲۱	۱۴۹	۲۱۷
۲۶	۷۴	۱۲۲	۱۵۰	۲۱۸
۲۷	۷۵	۱۲۳	۱۵۱	۲۱۹
۲۸	۷۶	۱۲۴	۱۵۲	۲۲۰
۲۹	۷۷	۱۲۵	۱۵۳	۲۲۱
۳۰	۷۸	۱۲۶	۱۵۴	۲۲۲
۳۱	۷۹	۱۲۷	۱۵۵	۲۲۳
۳۲	۸۰	۱۲۸	۱۵۶	۲۲۴
۳۳	۸۱	۱۲۹	۱۵۷	۲۲۵
۳۴	۸۲	۱۳۰	۱۵۸	۲۲۶
۳۵	۸۳	۱۳۱	۱۵۹	۲۲۷
۳۶	۸۴	۱۳۲	۱۶۰	۲۲۸
۳۷	۸۵	۱۳۳	۱۶۱	۲۲۹
۳۸	۸۶	۱۳۴	۱۶۲	۲۳۰
۳۹	۸۷	۱۳۵	۱۶۳	۲۳۱
۴۰	۸۸	۱۳۶	۱۶۴	۲۳۲
۴۱	۸۹	۱۳۷	۱۶۵	۲۳۳
۴۲	۹۰	۱۳۸	۱۶۶	۲۳۴
۴۳	۹۱	۱۳۹	۱۶۷	۲۳۵
۴۴	۹۲	۱۴۰	۱۶۸	۲۳۶
۴۵	۹۳	۱۴۱	۱۶۹	۲۳۷
۴۶	۹۴	۱۴۲	۱۷۰	۲۳۸
۴۷	۹۵	۱۴۳	۱۷۱	۲۳۹
۴۸	۹۶	۱۴۴	۱۷۲	۲۴۰

خدمات و محصولات روان آموز

