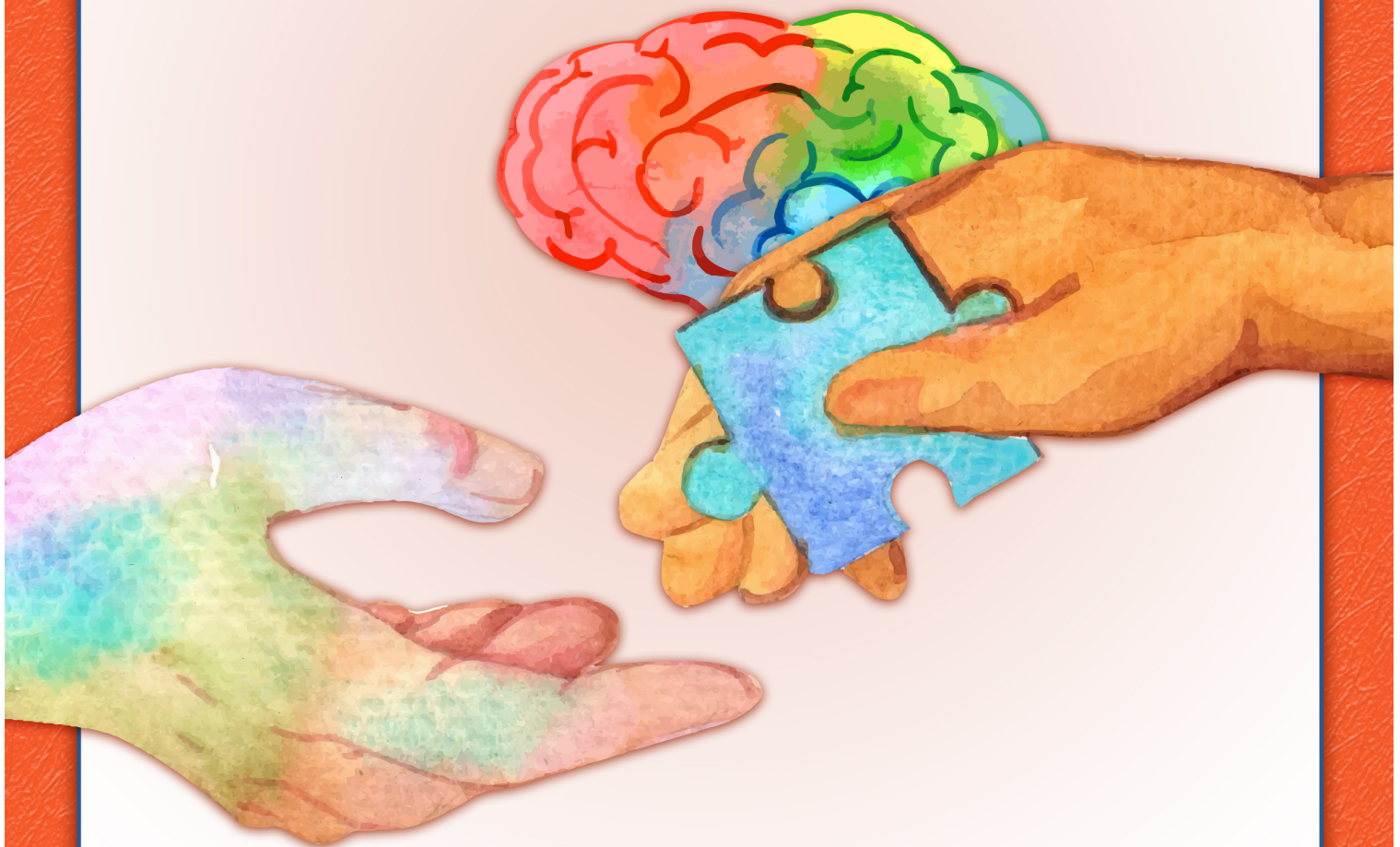


مرجع آموزش روان شناسی

(کنکور، ارشد و دکتری)



آسیب شناسی روانی

- ۱- عوامل ژنتیکی در کدام یک از اختلالات ذیل کمترین اهمیت را دارد؟
الف) خلقی (ب) اسکیزوفرنیا (ج) شبه جسمی (د) اضطرابی
- ۲- نقصان حافظه در کدام اختلال تجزیه‌ای زیر گسترده است؟
الف) یازردودگی گسستی (ب) گریز گسستی (ج) دگرسان بینی خود (د) هویت گسستی
- ۳- تبیین روانکاوای از آسیب شناسی روانی مبتنی بر کدام الگوی ذیل است؟
الف) تکاملی (ب) شناختی (ج) انگیزشی (د) زیست شناختی
- ۴- نسخه اولیه نظریه ناامیدی افسردگی کدام یک از موارد زیر است؟
الف) طرحواره‌های ناسازگار (ب) خشم درون ریزشده (ج) درماندگی آموخته شده (د) تریاد منفی بک
- ۵- کودک ۸ ساله‌ای که همراه با مادر خود از یک کشور جنگ زده به کشور پذیرنده مهاجرین رسیده، از دو ماه پیش، دچار سردرد، حالت تهوع و استفراغ، شکم درد، امتناع از رفتن به مدرسه و از دست دادن مادر خود شده است. براساس ملاکهای تشخیصی DSMV محتمل‌ترین تشخیص برای این کودک عبارتست از:
الف) Social Communication Disorder (ب) Separation Anxiety Disorder
ج) Persistent Depressive Disorder (د) Social Anxiety Disorder
- ۶- اختلال وحشت زدگی معمولاً با کدام اختلال زیر همراه می‌شود؟
الف) اضطراب فراگیر (ب) گذرهراسی (ج) شخصیت دوری‌گزین (د) افسردگی
- ۷- آقای ۶۷ ساله‌ای اظهار می‌کند: حدود یک سال است از مسافرت با هواپیما و قطار خودداری می‌کند زیرا می‌ترسد که ضمن سفر با آنها، دچار بی اختیاری ادرار گردد. چنانچه این شخص دچار بیماری عضوی نباشد، محتمل‌ترین تشخیص برای وی عبارتست از:
الف) Social Anxiety Disorder (ب) Agoraphobia
ج) Panic Disorder (د) Generalized Anxiety Disorder
- ۸- کدام یک از موارد زیر می‌تواند اختلال اضطرابی ناشی از مواد ایجاد کند؟
الف) الکل (ب) مقلدهای سمپاتیک (ج) مواد افیونی (د) توهم زاها
- ۹- گزینه صحیح در مورد تاثیر طلاق بر کودکان کدام است؟

الف) در ۱۵ تا ۲۰ درصد جوانان خانواده‌های طلاق، مشکل سازگاری بطور معنی‌داری دیده می‌شود.
ب) میزان طلاق کودکان خانواده‌های طلاق، سه برابر کودکان خانواده‌های با ثبات است.
ج) کودکان طلاق به ویژه دخترها، به مراتب بیشتر پرخاشگر هستند تا کودکانی که والدینشان با هم زندگی می‌کنند.
د) کودکان طلاق در مقایسه با کودکانی که پدر یا مادرشان فوت شده‌اند مشکلات روانشناختی بیشتری دارند.

۱۰- بیشترین ابراز پایدار ناشی از سوگ در مورد داغدیدگی همسر کدام است؟
الف) افسردگی ب) اضطراب ج) تنهایی د) دردهای جسمی

۱۱- معتبرترین و متداولترین روشی که در درمان پراشتهایی روانی به کار می‌رود کدام است؟
الف) درمان شناختی رفتاری ب) دارو درمانی ج) درمان بین فردی د) روان تحلیلی

۱۲- مشخصه این اختلال وجود علائم مرحله فعال اسکیزوفرنیا همراه با وجود سندرم مانیا یا افسردگی است.
الف) اسکیزوافکتیو ب) اسکیزو تایپال ج) اسکیزوفرنی فرم د) کاتاتونیا

۱۳- براساس تحقیقات مرتبط با DSMV کدام یک از اظهارات زیر در ارتباط با اختلال بدریخت انگاری بدن "Body Dysmorphic Disorder" درست نیست؟

الف) حدود یک سوم مبتلایان به این اختلال دچار باور هذیانی هستند
ب) بعضی از این بیماران به مصرف بی‌رویه آندروژن‌ها می‌پردازند
ج) شایع‌ترین سن آغاز این بیماری ۱۸-۲۲ سالگی است
د) این اختلال با میزان بالای بدرفتاری و غفلت دوره کودکی مرتبط است

۱۴- بیماری که علی‌رغم داشتن هذیان و اختلال عملکرد مرتبط با آن، سایر جنبه‌های کارکردی وی مختل نمی‌باشد و رفتار غیرعادی و عجیب ندارد، به چه اختلالی مبتلا است؟
الف) شخصیت اسکیزوتایپی ب) هذیانی ج) اختلال روان پریشی گذرا د) اسکیزوفرنیا فرم

۱۵- تجربه یک رویداد تروماتیک و جدی زندگی غالباً کدام اختلال زیر را موجب می‌گردد؟
الف) وسواس-جبری ب) وحشت زدگی ج) اضطراب فراگیر د) فشار روانی حاد

نظریه های شخصیت

۱۶- از دیدگاه اریک فروم کدامیک از موارد زیر جزو نیازهای انسانی در نظر گرفته شده است؟
الف) انزوایطلبی ب) امنیت اجتماعی ج) ریشه‌دار بودن د) عزت نفس

۱۷- یکی از انتقادات جدی کارن هورنای از فروید به چه موضوعی متمرکز است؟

الف) تاثیرات فرهنگ بر شخصیت

ب) مکانیزم‌های دفاعی

د) رابطه والد-کودک

ج) تاثیرات کهن الگوها

۱۸- از نظر آدلر معیار ارزیابی سلامت روان کدام است؟

الف) برتری شخصی

ب) برداشتهای ذهنی

ج) قدرت ایگو

د) علاقه اجتماعی

۱۹- براساس نظریه یونگ، کهن الگویی که بیانگر این ویژگی است که افراد دوست ندارند به وجود آن اعتراف

کنند و آنها را از خودشان و دیگران دور نگه دارند چه نام دارد؟

الف) سایه

ب) پرسونا

ج) آنیما

د) آنیموس

۲۰- از نظرگاه فروید، خودشیفتگی ثانوی (Secondary narcissism) در چه حدود سنی تظاهر می‌کند؟

الف) ۲ سالگی

ب) ۵ سالگی

ج) دوره نوجوانی و بلوغ

د) ۲۰ سالگی

۲۱- از دیدگاه آدلر هشیار و ناهشیار چه ارتباطی با هم دارند؟

الف) هشیار و ناهشیار جناح‌های مخالف هشیاری هستند

ب) دو بخش از سیستم یکپارچه‌ای هستند که با هم همکاری دارند

ج) محتوی هشیار و ناهشیار ارتباطی با هم ندارند

د) هشیار و ناهشیار دو نیمه متضاد در وجود فرد هستند

۲۲- از دیدگاه بندورا موثرترین منبع کارایی شخصی چیست؟

الف) سرمشق‌گیری اجتماعی

ب) قانع سازی اجتماعی

د) حالت‌های جسمانی و هیجانی

ج) تجربیات مهارت

۲۳- کدام یک از موارد زیر جزء سلسله مراتب سطوح سازمان رفتار در دیدگاه آیزنک نمی‌باشد؟

ب) تیپ

الف) اعمال شناختی خاص

د) ارگ‌ها یا انگیزه‌های فطری

ج) صفت

۲۴- با توجه به دیدگاه روانکاوی فروید عبارت غلط را مشخص نمایید.

الف) فرآیند ثانوی از طریق نهاد عمل می‌کند

ب) نهاد مخزن برانگیزاننده‌های اولیه است

ج) بقای نهاد به رشد فرآیند ثانوی بستگی دارد

د) تنها منبع ارتباط فرد با دنیای بیرونی خود یا «من» است

۲۵- حل بحران کدام مرحله از دیدگاه اریکسون به نیروی بنیادی اراده منجر می‌شود؟

- (الف) اعتماد در برابر بی‌اعتمادی
(ب) خودمختاری در برابر شرم و تردید
(ج) ابتکار عمل در برابر گناه
(د) سخت کوشی در برابر حقارت

۲۶- از دیدگاه آدلر ارزش تمام فعالیت های انسان را باید از کدام زاویه در نظر گرفت؟

- (الف) تلاش برای موفقیت (ب) حقارتهای عضوی (ج) نیروی خلاق (د) علاقه اجتماعی

۲۷- وقتی دانش آموزی برای تنبیه نشدن ساکت بماند و وانمود کند که به طور جدی درس می‌خواند، براساس

کدام اصل نظریه شرطی سازی عاملی رفتار می‌کند؟

- (الف) تقویت مثبت (ب) تقویت جانشین (ج) تقویت منفی (د) تنبیه

۲۸- کدام یک از نظریه‌پردازان شخصیت از «تحلیل عاملی» استفاده کرده‌اند؟

- (الف) کتل و میلون (ب) کتل و آیزنک (ج) آلپورت و کلی (د) میلون و کلی

۲۹- کدام یک از گزینه‌های زیر از فرضهای اصلی نظریه یادگیری اجتماعی راتر به شمار نمی‌آید؟

- (الف) انسان ها با محیطهای معنی‌دارشان تعامل می‌کنند (ب) شخصیت انسان آموخته شده است
(ج) انگیزش هدف گراست (د) شخصیت وحدت اساسی ندارد

۳۰- در این برنامه تقویت، ارگانیزم به طور متناوب، طبق تعداد پاسخهایی که می‌دهد، تقویت می‌شود.

- (الف) نسبت متغییر (ب) نسبت ثابت (ج) فاصله‌ای متغیر (د) فاصله‌ای ثابت

۳۱- فرضهای اساسی نظریه فردمدار راجرز کدامند؟

- (الف) خودپنداره - خودآرمانی (ب) گرایش تکوینی - گرایش شکوفا شدن
(ج) توجه مثبت به خود - خودشکوفایی (د) پذیرش غیرمشروط - گرایش شکوفا شدن

۳۲- از نظرگاه رولومی، اضطرابی که سرکوبی را شامل نمی‌شود و می‌توان در سطح هشیار به صورت سازنده با

آن روبه رو شد چه نام دارد؟

- (الف) صفات (ب) بنیادی (ج) بهنجار (د) آگاهانه

۳۳- طبق دیدگاه تحلیل رفتاری اسکینر، کدام یک از موارد زیر جزء الگوهای نامناسب رفتار نمی‌باشد؟

- (الف) خودآگاهی معیوب (ب) مصرف داروها (ج) رفتار بی‌اندازه نیرومند (د) تنبیه کردن دیگران

۳۴- راتر، احتمال روی دادن رفتار خاص در موقعیت بخصوص را چه می‌نامید؟

- (الف) انتظار (ب) پتانسیل رفتار (ج) احتمال پاسخ (د) ارزش تقویت

۳۵- چهار مرحله جدایی-تفرد ماهر به ترتیب کدام یک از موارد ذیل است؟
الف) تمایز، تمرین کردن، تجدید رابطه، پایداری ابژه لیبیدویی
ب) تمرین کردن، تجدید رابطه، تمایز، پایداری ابژه لیبیدویی
ج) تمایز، تجدید رابطه، تمرین کردن، پایداری ابژه لیبیدویی
د) تجدید رابطه، تمایز، تمرین کردن، پایداری ابژه لیبیدویی

نظریه های روان درمانی

۳۶- در کدام روش درمانی تاکید کمتری بر «رابطه درمانی» می شود؟
الف) شناخت درمانی بک (ب) درمان فرد-مدار (ج) رفتار درمانی عقلانی-هیجانی (د) واقعیت درمانی

۳۷- مصاحبه انگیزشی در مبانی کدام مدل درمانی ریشه دارد؟
الف) روانکاوی (ب) درمان فرد-مدار (ج) رفتار درمانی (د) درمان گشتالتی

۳۸- در روانکاوی کلاسیک درمانگر کدامیک از نقش های زیر را ایفا می کند؟
الف) خنثی (ب) فعال (ج) مشارکتی (د) آموزشی

۳۹- کدامیک از رویکردهای روان درمانی زیر مبتنی بر نظریه A-B-C شخصیت است؟
الف) درمان شناختی-رفتاری (ب) واقعیت درمانی (ج) درمان فرد-مدار (د) درمان وجودی

۴۰- دامنه سنی سخت کوشی در برابر احساس حقارت از مراحل روانی - اجتماعی اریکسون کدامیک از موارد زیر است؟

الف) ۶ تا ۱۲ سالگی (ب) ۳ تا ۶ سالگی (ج) ۱۲ تا ۱۸ سالگی (د) ۱۸ تا ۳۵ سالگی

۴۱- مفهوم «کاوش در همانندسازی های ناهشیار و درونی کردن اشیای بیرونی» مربوط به کدام رویکرد است؟
الف) روابط شئی (ب) روانکاوی (ج) میان فردی (د) سیستمها

۴۲- اضطراب روان رنجوری به کدام یک از موارد زیر اطلاق می شود؟
الف) ترس از اینکه مبدا غرایز از کنترل خارج شوند. (ب) ترس از اینکه خطر ناشی از دنیای بیرونی رخ دهد.
ج) منحرف کردن انرژی جنسی یا پرخاشگرانه (د) نسبت دادن غرایز یا امیال ناراحت کننده خود به دیگران

۴۳- بر اساس کدام نظریه، انسان ها با پنج نیاز ژنتیکی: بقا، محبت و تعلق پذیری، قدرت با پیشرفت، استقلال با آزادی و تفریح به دنیا می آیند که موجب برانگیختگی فرد در زندگی می شود؟
الف) واقعیت درمانی (ب) درمان وجودی (ج) تحلیل رفتار متقابل (د) رویکرد پست مدرن

۴۴- کدام رویکرد زیر برای درمان افراد افسرده بر زمینه‌های مشکل، و دلایلی که فرد برای نشانه‌های افسردگی خود می‌آورد، تمرکز دارد؟

الف) شناختی- رفتاری (ب) مبتنی بر پذیرش و تعهد (ج) وجودی (د) تحلیل رفتار متقابل

۴۵- درباره مکانیسم های دفاعی کدام یک از اظهارات زیر درست است؟

الف) همه آنها در سطح هشیار و خودآگاه عمل می‌کنند
ب) برای مقابله با اضطراب فرد به کار می‌روند
ج) سوپرایگو برای حفظ تمامیت خود از آنها استفاده می‌کند
د) بکار گرفتن هر کدام از آنها نشانه ناپختگی فرد می‌باشد

۴۶- از دیدگاه اخلاقی، برقراری چه نوع رابطه با درمانجو می‌تواند تحت عنوان «رابطه دوگانه» بشمار آید؟

الف) ارزیابی (ب) تشخیصی (ج) آموزشی (د) درمانی

۴۷- کدام یک از نظریه پردازان معتقد است: «برخی رؤیایها ممکن است به رابطه کل فرد با کل بزرگ‌تری چون خانواده بشریت یا نسلهایی که در طول زمان وجود داشته‌اند، اشاره داشته باشند»؟

الف) فروید (ب) اریکسون (ج) یونگ (د) پیازه

۴۸- کدام یک از نظریه پردازان زیر انسان را مثبت می‌نگرد، بر جنبه‌های تفرد، قابلیت انسان به سمت تمامیت و رشد خردمندی درونی و در کل دگرگون کردن شخصیتها تاکید دارد؟

الف) کارن هورنای (ب) زیگموند فروید (ج) گوستاو یونگ (د) آلفرد آدلر

۴۹- کدام یک از نظریه‌های روان درمانی، رابطه درمانی را به صورت ترکیبی از معلم، دانشمند، به عنوان یک آموزش ثمربخش در نظر می‌گیرد؟

الف) درمان‌های میان فردی (ب) درمان منطقی- شناختی- عاطفی
ج) گشتالت درمانی (د) درمان چندوجهی

۵۰- کدام یک از نظریه‌های خانواده درمانی از اصول و کاربرست های روان کاوی بوجود آمده است؟

الف) سالوادور مینوچین (ب) کارل ویتاکر (ج) ویرجینیا سیتز (د) موری بوئن

۵۱- توالی ادغام سه مرحله‌های رشد درمانجو در درمان شامل: کشف، برون سازی، درون سازی در کدام رویکرد مطرح شده است؟

الف) روابط موضوع (ب) گشتالت (ج) طرحواره (د) شناختی- رفتاری

۵۲- «اوتیسم بچگانه بهنجار» از دیدگاه ماهرلر به کدام مرحله زمانی از زندگی گفته می‌شود؟

الف) ۸ تا ۱۲ ماهگی ب) ۳ ماهگی ج) ۳ یا ۴ هفته اول د) ۴ یا ۵ ماهگی

۵۳- در روند تحلیل رویا در روان درمانی «عمل رویا» dreamWork یعنی چه؟

الف) تغییر محتوای آشکار خواب

ب) هشیار شدن فرد به محتوای خواب

ج) آشکار شدن انگیزه‌ها و امیال فرد در خواب دیده

د) تبدیل محتوای نهفته رویا به محتوای کمتر تهدید کننده

۵۴- کدام یک از عبارات زیر در مورد گذار (Transition) درست است؟

الف) گذار از احساسات منفی بیمار ب) تشویق بیمار به طرح موضوع دیگر

ج) گذار از موضوعات بی‌فایده د) گذار از مراحل از رشد

۵۵- در مورد کسب «بینش» در روان درمانی کدام عبارت زیر صحیح است؟

الف) کاوش در مورد انتقال و ضد انتقال ب) کاوش در مورد انتقال متقابل

ج) کاوش مواد و دفاع‌های ناهشیار د) بینش به رابطه انتقالی صورت می‌گیرد.

ارزیابی روانشناختی

۵۶- وقتی درمانگر در مصاحبه بالینی سوال می‌کند: «موقع به خواب رفتن مشکلی دارید؟ چقدر طول می‌کشد تا خوابتون ببره؟» از کدام تکنیک روشن سازی استفاده می‌کند؟

الف) کنکاش ب) واریسی علایم ج) اختصاصی کردن د) پرسشهای هدایتگر

۵۷- کمترین پاسخ های رایج (P) در تست رورشاخ در چه اختلالی بیشتر مشاهده می‌شود؟

الف) اسکیزوفرنیا ب) اسکیزوئید ج) اختلالات خلقی د) اختلال شخصیت مرزی

۵۸- کدام خرده مقیاس وکسلر از مقیاس‌های «رهایی از عامل حواسپرتی» نمی‌باشد؟

الف) فراخنای ارقام ب) محاسبه ج) نماد ارقام د) طراحی مکعب‌ها

۵۹- BDI عمدتاً برای ارزیابی شدت و علائم چه اختلالی طراحی شده است؟

الف) رشد شناختی کودکان ب) افسردگی ج) اختلال دوقطبی د) جسمانی سازی

۶۰- کدام یک از مقیاس های آزمون هوش وکسلر بطور مستقیم حافظه را اندازه گیری نمی‌کند؟

الف) فراخنای ارقام ب) گنجینه لغات ج) محاسبه د) شباهتها

۶۱- بیماری که تمایل دارد اعمال ضداجتماعی خود را سانسور کند و در مورد مشکلاتش در مدرسه مقاومت کند در حین مصاحبه، مصاحبه کننده با گفتن جملات زیر او را به چالش می کشد: «ببینم بزن بهادر خوبی بودی؟!» یا به نظر می رسد خیلی آب زیرکاه هستی مثل روباه، به نظر می رسد از زیر کار در می روی؟» مصاحبه کننده از چه تکنیکی استفاده کرده است؟

الف) مبالغه (ب) تغییر جهت (ج) رویاروکردن (د) القاء لاف زنی

۶۲- کدام مقیاس زیر براساس آزمون شخصیتی میلون (MCMI-III) جزء آسیب شناسی شدید شخصیت می باشد؟

الف) اسکیزوئید (ب) اختلال هذیانی (ج) اسکیزوتیپال (د) شخصیت افسرده

۶۳- کدام یک از موارد ذیل از معایب احتمالی مقیاس حافظه وکسلر (III) (WMS III) می تواند باشد؟

الف) اجرای طولانی (ب) محدودیت گستره مولفه های حافظه (ج) اعتبار پائین (د) حمایت تجربی ضعیف

۶۴- کدامیک از افراد زیر در مقیاس مردانگی- زنانگی پرسشنامه MMPI نمره بالایی بدست می آورند؟

الف) آقای که به ورزش های خشن گرایش دارد و رفتارهای سنتی مردانه را تایید می کند.
ب) خانمی که به فعالیت هایی که با علایق سنتی زنانه هماهنگ است علاقمند می باشد.
ج) خانمی که به شغل هایی که به طور سنتی ویژه مردان است، علاقمند می باشد.
د) آقای که به فعالیت هایی که با علائق سنتی زنانه همخوانی دارد، علاقمند است.

۶۵- هنگامی که بیمار تشنج های صرعی را گزارش می کند ولی تایید می کند که در زمان حمله قادر بود آنچه در اطرافش می گذرد را بشنود و ببیند، دچار چه نوع تشنجی است؟

الف) پتی مال (ب) گراندمال (ج) کاذب (د) پارشیال

روانشناسی عمومی و رشد

۶۶- پژوهش های طولی مرتبط با فرایند رشد با کدامیک از مشکلات زیر مواجه می باشد؟

الف) افزایش تعداد جمعیت مورد مطالعه
ب) نادیده گرفته شدن تاثیرات فرهنگ
ج) افزایش آگاهی افراد از افکار خودشان بر اثر بررسی مکرر
د) این روش فقط مناسب سنین بزرگسالی است

۶۷- کدام یک از موارد زیر از نقائص نظریه یادگیری اجتماعی است؟

الف) توجه به مشارکت افراد در رشد خودشان
ب) عدم توجه به نقش فرهنگ و زبان
ج) نادیده گرفتن مشارکت افراد در فرآیند رشد
د) افراط در نقش خانواده

۶۸- این عقیده که رشد شناختی کودکان وابسته به حمایت بزرگسالان است، متعلق به چه کسی است؟
الف) پیاژه
ب) والن
ج) ویگوتسکی
د) اریکسون

۶۹- تقلید معوق عمدتا تحت تاثیر چه فرآیند است؟
الف) بازنمایی ذهنی
ب) واکنش چرخشی سوم
ج) وانمودسازی
د) واکنش چرخشی ثانوی

۷۰- مقیاس آپگار برای ارزیابی چه شاخص های رشدی مورد استفاده قرار می گیرد؟
الف) روانی- اجتماعی
ب) جسمانی
ج) شناختی
د) حرکتی

۷۱- اوج خودکشی در کدام دوره سنی مشاهده می شود؟
الف) میانسالی
ب) نوجوانی
ج) جوانی
د) پیری

۷۲- نوسانات خلق و گرگرفتگی در کدام مرحله رشدی بیشتر مشاهده می شود؟
الف) سالمندی
ب) نوجوانی
ج) جوانی
د) پیش دبستانی

۷۳- مهم ترین ویژگی غیرمنطقی تفکر پیش عملیاتی چیست؟
الف) تفکر فرضیه ای
ب) وانمودسازی
ج) خودمحوری
د) برگشت ناپذیری

۷۴- نظریه مراحل زندگی لوینسون با کدام نظریه رشد هماهنگی بیشتری دارد؟
الف) روانی- اجتماعی اریکسون
ب) روانی- جنسی فروید
ج) شناختی پیاژه
د) قضاوت اخلاقی کلبگ

۷۵- کدام یک از عصب رسانه ها در حافظه و توجه، اهمیت بیشتری دارد؟
الف) استیل کولین
ب) دوپامین
ج) سروتونین
د) گلوتامات

۷۶- به کودکی جهت غلبه بر ترس و اضطراب از دندانپزشک فیلم هایی از کودکانی که با خیال راحت و خوشحالی زیر دست دندانپزشک می نشینند نشان داده می شود. این روش تغییر رفتار چه نام دارد؟
الف) تقویت خویشتن
ب) حساسیت زدایی
ج) غرقه سازی
د) سرمشق دهی

۷۷- کدام یک از نظریه پردازان، ضمن رد یک استعداد عمومی واحد برای حل مسئله، هوش را وابسته به چند استعداد شناختی با بنیاد زیستی می داند؟
الف) اشترنبرگ
ب) کاردرن
ج) اندرسن
د) سوسی

۷۸- اینکه کودکی در سخن گفتن به جای «لباس من» بگوید «من لباس» چه نوع خطایی را مرتکب شده و فراوانی آن چگونه است؟

- (الف) دستوری با فراوانی زیاد (ب) معانی با فراوانی کم
(ج) مفهومی با فراوانی زیاد (د) دستوری با فراوانی کم

۷۹- کودکی طبقه بندی اشیاء را براساس کارکرد آنها انجام میدهد. وی چه نوع طبقه بندی را انجام داده است؟
(الف) ادراکی (ب) مفهومی (ج) کنشگر (د) پدیداری

۸۰- زمانی که شخص ثالث به روابط خانوادگی آسیب می‌زند کدام یک از افراد زیر می‌توانند ترمیم کننده باشند؟

- (الف) معلمان و مربیان (ب) مادر بزرگها و پدر بزرگها •
(ج) خواهران و برادران (د) دوستان و همسالان

بنیادهای بیولوژیکی و فیزیولوژیکی رفتار

۸۱- مهم ترین عمل اختصاصی قطعه آهیانه‌ای کدام است؟
(الف) دریافت حس دهلیزی (ب) ادراک شنیداری (ج) حافظه (د) حافظه حرکتی

۸۲- در کدام یک از اختلالات و بیماری‌ها، دستگاه عصبی انسان دچار تباهی "Deterioration" می‌شود؟
(الف) وسواس جبری (ب) هیپرتیرویئیدی (ج) اضطراب منتشر (د) فنیل کتونوری

۸۳- ضبط حافظه حرکتی از کارکردهای اختصاصی کدام قسمت مغز می‌باشد؟
(الف) هیپوکامپ (ب) سیستم لیمبیک (ج) آمیگدالا (د) قطعه پیشانی

۸۴- «بی‌توجهی یک طرفه» ناشی از آسیب در کدام لوب مغزی است؟
(الف) پیشانی (ب) پس سری (ج) گیجگاهی (د) آهیانه

۸۵- کدام دیدگاه معتقد است که ذهن فعالیت مغز است؟
(الف) دوگانه نگری (ب) ماتریالیسم (ج) ذهن گرایی (د) موضع همسانی

۸۶- کدام یک از قسمت‌ها به ترتیب مسئول درک چیستی شئی دیده شده و مکان آن شئی هستند؟
(الف) لوب گیجگاهی - لوب آهیانه (ب) پس سری - فرونتال (پیشانی)
(ج) آهیانه - پس سری (د) پیشانی - گیجگاهی

۸۷- در آزمایش توالی کلمات از آزمودنی خواسته می‌شود که بعد از خواندن هر کلمه، توسط آزمونگر کلمه قبل را بازگو کند یعنی وقتی اولین کلمه را می‌خوانیم او چیزی نگوید و وقتی کلمه دوم را می‌خوانیم او کلمه اول را بگوید، در این صورت چه حافظه‌ای را ارزیابی می‌کنیم؟

الف) کوتاه مدت ب) درازمدت ج) رویدادی د) فعال

۸۸- کدام گزینه در مورد فعالیت جنسی مردان صحیح است؟

الف) کاهش سطح تستوسترون معمولا فعالیت جنسی مردان را کاهش می‌دهد.
ب) پایین بودن سطح تستوسترون مبنای معمول برای ناتوانی جنسی می‌باشد.
ج) هورمون اکسی توسین تا حدی در لذت جنسی مشارکت دارد.
د) افزایش اکسی توسین موجب کاهش لذت جنسی می‌شود.

۸۹- قطع کردن جسم پینه‌ای چه تاثیری در رفتار انسان دارد؟

الف) در تکالیف آشنا مثل بستن کفش دچار مشکل می‌شوند.
ب) در تکالیف نا آشنا مثل نخ کردن سوزن بدون اشکال عمل می‌کنند.
ج) نیروی عقلانی و انگیزش خود را حفظ می‌کنند.
د) در برنامه‌ریزی دو عمل در یک زمان مشکل پیدا می‌کنند.

۹۰- چه بخشی از مغز مسوول پاسخ به محرکهای هیجانی است؟

الف) بادامه ب) هیپوتالاموس ج) هیپوکامپ د) جسم پینه‌ای

روانشناسی بالینی

۹۱- کدام یک از حوزه‌های زیر به فهم نقش متغیرهای روانشناختی در بیماری‌های جسمی می‌پردازد؟

الف) روانشناسی بالینی ب) روانشناسی بالینی عصب‌نگر
ج) روانپزشکی د) روانشناسی سلامت

۹۲- در شکل‌دهی هدف نهایی سنجش، اولین گام کدام است؟

الف) جمع‌آوری داده‌های سنجش ب) ابلاغ نتیجه سنجش
ج) دریافت و روشن کردن سوال ارجاع شده د) برنامه‌ریزی برای روشهای جمع‌آوری داده‌ها

۹۳- کدام نوع روان مانی برای درمان اختلال شخصیت مرزی مناسب‌تر است؟

الف) رفتار درمانی شناختی ب) روان تحلیل‌گری
ج) گشتالت درمانی د) رفتار درمانی دیالکتیک

۹۴- تحریف شناختی «اگر در دانشگاه پذیرفته نشوم، زندگی‌ام نابود می‌گردد.» با کدام گزینه هماهنگ‌تر است؟
الف) فاجعه‌سازی (ب) تفکر دوقطبی (ج) شخصی‌سازی (د) تعمیم افراطی

۹۵- میوه فروشی، میوه‌هایش را به قیمت غیرممتعارف عرضه می‌کند، وقتی از او علت گران فروشی‌اش پرسیده می‌شود می‌گوید «همه گران می‌فروشند»، او از چه مکانیسم دفاعی استفاده کرده است؟
الف) واکنش وارونه (ب) سرکوبی (ج) فرافکنی (د) تثبیت

۹۶- زمانی که روانشناس بالینی به جای اتکاء بر اطلاعات بعدی، به اطلاعات نخست حاصل از سنجش تاکید می‌کند، دچار کدام نوع سوگیری شده است؟
الف) تأیید (ب) فرهنگی (ج) لنگری (د) اکتشاف براساس دسترس‌پذیری

۹۷- موفقیت درمان به روش واقعیت مجازی در درمان کدام اختلال زیر ثابت شده است؟
الف) PTSD (ب) MDD (ج) ADHD (د) Acrophobia

۹۸- معمولا مهم‌ترین عامل در سودمند واقع شدن گروه درمانی کدام است؟
الف) نوع دوستی (ب) انسجام گروهی (ج) ایجاد امید (د) همگانی بودن

۹۹- شرکت کننده سومی که در مواجهه‌های درمانی وجود دارد، کدام است؟
الف) تکالیف درمانی (ب) متغیرهای مربوط به مراجع (ج) رابطه درمانی (د) سوپروایزر درمانگر

۱۰۰- هنگامی که بیمار به سوال های مشابه روان شناسان بالینی پاسخ متفاوتی می‌دهد چه اتفاقی روی داده است؟

الف) واریانس بیمار (ب) واریانس اطلاعات (ج) واریانس ملاک (د) واریانس مصاحبه‌گر

۱۰۱- کدام اصل جزو اصول عمومی آیین‌نامه اخلاقی انجمن روانشناسی آمریکا نمی‌باشد؟
الف) وفاداری و مسوولیت‌پذیری (ب) صداقت (ج) عدالت (د) رازداری

۱۰۲- در مصاحبه، هنگامی که مراجع به اظهار نظر ترغیب می‌شود تا سوء تفاهم‌هایی که ممکن است به روند درمان آسیب برساند از بین برود، چه نوع مصاحبه‌ای صورت گرفته است؟
الف) گزارشی (ب) پذیرش (ج) مشکل ارجاع شده (د) آماده‌سازی

۱۰۳- بدیهی‌ترین عامل که اعتبار مصاحبه بالینی را به خطر می‌اندازد کدام است؟
الف) سوگیری شخصی مصاحبه‌گر (ب) ذهنیت قبلی مصاحبه‌گر (ج) منابع اطلاعاتی متنوع (د) غلط به یاد آوردن

۱۰۴- سومین مرحله فرآیند مشاهده در روان شناسی بالینی کدام است؟

الف) انتخاب (ب) ثبت (ج) برانگیختن (د) رمزبندی رفتارها

۱۰۵- هنگامی که به محیط کار درمانگر مثلا کار در زندان و با خلافکاران خشن و مقاوم می‌پردازیم درمانگر با چه مشکلی احتمالا روبرو می‌شود؟

الف) قابلیت (ب) وضعیتی (ج) محیطی (د) نگرشی

آمار و روش تحقیق

۱۰۶- به میزان تعمیم‌پذیری یافته‌های یک تحقیق از محیط مورد پژوهش به شرایط محیطی دیگر اطلاق می‌شود؟

الف) اعتبار جامعه (ب) اعتبار بوم‌شناختی (ج) اعتبار درونی (د) اعتبار پیش‌بینی

۱۰۷- این شاخص مقدار واریانس در متغیر ملاک را نشان می‌دهد که به وسیله یک یا چند متغیر پیش‌بینی تبیین می‌شود؟

الف) B (بتا) (ب) R (ج) R^2 (د) F

۱۰۸- در یک تحقیق همبستگی وقتی هر دو متغیر مقوله‌ای و ترتیبی باشند، استفاده از کدام شاخص آماری مناسب‌تر است؟

الف) گاما (ب) لامبدا (ج) کریمر (د) فی

۱۰۹- در این نوع پژوهش محقق می‌تواند به تغییرات بوجود آمده در افراد خاص توجه کند و دلایل اجتماعی ایجاد کننده این تغییرات را بیابد؟

الف) روند پژوهشی (ب) هم‌دسته‌ای (ج) تحقیق مقطعی (د) تحقیق پانلی

۱۱۰- وقتی نمونه‌گیری نظام‌دار (سیستماتیک) روش مناسب‌تری برای انتخاب نمونه است که
الف) جامعه مورد نظر غیر متجانس است

ب) یک نمونه بزرگ باید از یک فهرست منظم انتخاب شود

ج) یک نمونه بزرگ بایستی از فهرستی غیرمنظم انتخاب شود

د) تفاوت بین گروه‌های کنترل و آزمایشی بسیار کم باشد

۱۱۱- کدام مورد به عنوان خطای نوع اول در نظر گرفته می‌شود؟

الف) رد کردن فرض تحقیق وقتی فرض تحقیق درست است

ب) رد کردن یک فرض صفر وقتی فرض صفر درست است

ج) پذیرش فرض صفر وقتی فرض صفر نادر است

د) استفاده از آزمون t مستقل در نمونه‌های وابسته

۱۱۲- وقتی توزیع نمره ها متقارن باشد، وضعیت میانگین نسبت به میانه توزیع چگونه است؟

الف) میانگین < میانه (ب) میانگین = میانه

ج) میانگین > میانه (د) میانگین < _ میانه

۱۱۳- در کدام پژوهش نمی توان از منابع دست دوم یا چکیده های پژوهشی استفاده کرد؟

الف) فراتحلیل (ب) تحقیقات کیفی (ج) پس رویدادی (د) آینده نگر

۱۱۴- در تحلیل واریانس یکطرفه اگر $n_1=20$ و $n_2=23$ باشد، درجات آزادی درون گروهها کدام مقدار است؟

الف) ۶۱ (ب) ۵۸ (ج) ۵۹ (د) ۵۳

۱۱۵- هر اندازه که اختلاف بین گروهها افزایش پیدا کند، نسبت F

الف) کاهش می یابد (ب) تغییر نمی کند (ج) کوچک تر از یک می شود (د) افزایش می یابد

۱۱۶- در محاسبه ضریب همبستگی بین دو متغیر، تعداد داده ها ($N=20$)، درجه آزادی (df) کدام است؟

الف) ۱۸ (ب) ۲۰ (ج) ۱۹ (د) ۱۷

۱۱۷- جمع آوری داده ها طی چندین زمان مختلف را به کدام روش پژوهش می توان منتسب نمود؟

الف) مقطعی (ب) دلفی (ج) طولی (د) پس رویدادی

۱۱۸- تعمیم پذیری یافته های پژوهشی متکی بر کدام شاخص زیر است؟

الف) اعتبار درونی (ب) اهداف پژوهشی (ج) مدل آماری (د) اعتبار بیرونی

۱۱۹- چنانچه پژوهشگری در یک آزمایش قصد دارد اثر بیش از یک متغیر مستقل را بر متغیر وابسته مطالعه

نماید چه طرحی را پیشنهاد می کنید؟

الف) عاملی (ب) تک آزمودنی (ج) یک عاملی با سطوح مختلف (د) همبستگی

۱۲۰- برای تعیین متغیرهای مکنون در ساخت یک پرسشنامه چه نوع تحلیل آماری را پیشنهاد می نمایید؟

الف) رگرسیون (ب) واریانس (ج) واریانس چند متغییری (د) عامل

زبان انگلیسی

Part One: Reading comprehension

Directions: Read the following passages carefully. Each Passage is followed by some questions. Complete the most suitable words or phrases (a, b, c. or d).

Base your answers on the information given in the passage only.

Passage I

The translational biochemical theory of depression was the biogenic monoamine hypothesis which has been the main framework for explaining depression for the last ۲۵ years. This theory was originally based on the observation that reserpine, which depletes monoamine neurotransmitters (e.g. noradrenaline and serotonin) in the brain, produces depression. This hypothesis proposes that depression results from a deficiency in these monoamines at critical synapses in the brain. It is supported by the action of antidepressant drugs, which relieve depression by increasing the turnover of monoamine neurotransmitters, but it cannot explain the delayed action of these antidepressant drugs.

۱۲۱- Experiments have shown that reserpine

- a) reduces noradrenaline and serotonin
- b) can serve as a monoamine
- c) can function as an anti-depressant drug
- d) promotes the relief of depression

۱۲۲- The hypothesis mentioned explains the cause of depression as the

- a) use of antidepressants
- b) inadequacy of monoamines
- c) turnover of monoamines
- d) critical synapses in the brain

۱۲۳- It (line ۷) refers to

- a) action of antidepressant drugs
- b) turnover of monoamine
- c) hypothesis
- d) depression

۱۲۴- Antidepressant drugs relieve depression by..... .

- a) restoring monoamine neurotransmitters
- b) suppressing the lost neurotransmitters
- c) enhancing the deficiency of neurotransmitters
- d) making the synapses in the brain critical

۱۲۵- The mentioned hypothesis cannot account for the

- a) depletion of neurotransmitters
- b) way antidepressant drugs work
- c) reasons behind the incidence of depression
- d) slow functioning of antidepressant drugs

Passage ۲

A variety of theorists, using case studies, experiments and a variety of research methods, have attempted to better understand the sources of creativity and innovation in individuals. While these efforts have contributed significantly to broadening our comprehension of the subject, there is nonetheless disagreement between theorists and many hypotheses that remain to be fully substantiated. The challenge lies partially in the nature and definition of creativity itself. Broad, complex and multi-faceted, creativity can take many forms and can be found within

a variety of contexts. It is embodied by individuals with a broad range of personal characteristics and backgrounds. It appears that the only rule is that there are no hard and fast rules concerning the sources of creativity.

Cognitive psychology provides the most prolific and developed perspective on the sources of individual creativity. In ۱۹۵۰, J.P. Guilford, then President of the American Psychological Association, stated in his presidential address that the topic of creativity deserved greater attention. Following this seminal call to action, psychological research on creativity expanded, significantly. These efforts have concentrated on the cognitive processes behind creativity, the characteristics of creative people, the development of creativity across the individual life span, and the social environments most conducive to creativity.

۱۲۶_ Regarding the sources of creativity, the current view is that

- a) one's individual characteristics are the most important factors
- b) the social environment where one is brought up is more significant
- c) cognitive processes are the underlying source
- d) we have failed to definitely determine them

۱۲۷- One problem regarding identifying the sources of creativity is the..... .

- a) compromise achieved in forming theorists
- b) ambiguity of creativity definition
- c) existence of hard and fast rules
- d) limited variables affecting creativity

. ۱۲۸ _It is said that the hypotheses on the sources of creativity are

- a) quite comprehensive
- b) too general to prove
- c) limited in most aspects
- d) yet to be verified

۱۲۹ - According to Guilford, creativity

- a) requires greater focus
b) should be redefined
c) basically results from cognitive processes
d) is more developed through nurture

۱۳۰ - The paragraph is mainly related to

- a) origins of creativity
b) cognitive psychology
c) simplicity of innovation
d) mental theories and hypotheses

Passage^۳

Over the next decade, I suspect you will start to see a huge advertising blitz

Highlighting the need to treat and manage sarcopenia (muscle wasting). There will be a lot of discussion about mitochondria-the little organelles or "energy generators" that reside in each cell. Mitochondria combine oxygen and nutrients to create fuel for cells.

Mitochondria sort of operate on their own, independently from the rest of the cell. They have their own DNA and repair systems and multiply on their own: Over time, their genetic material mutates and the number of mutations overwhelms their ability to make necessary repairs. As a result, mitochondria start to malfunction and die. In the process, muscle cells shrink and die.

Many in the scientific community think this is the underlying cause of aging.

The pharmaceutical industry is working on drugs that counteract the damage from mutations and help preserve mitochondrial function. We have seen many similar situations time and time again with drugs to reduce cholesterol, increase bone density, and so on. In every case, the results underwhelming and the side effects very often outweigh the benefits. Changing and artificially manipulating body chemistry can have miraculous effects in the short term. And it can definitely be a godsend in emergency situations. But long-term manipulation, or what the pharmaceutical industry now calls "managing a disease", is not always so advantageous (at least to the patient anyway).

۱۳۱- The author thinks that one can slow the aging process by.....

- a) taking conventional drugs
b) controlling mitochondria erosion
c) reducing cholesterol level
e) manipulating body chemistry

۱۳۲ - Mitochondria are considered to be of each cell.

۱۳۶- Reading the passage, we understand that congenital heart diseases

- a) are caused by gene mutations b) must be inherited from a parent
c) arise due to conception d) mostly result from chromosomal abnormalities

۱۳۷_ The commonest anomaly at birth in American children is

- a) birth defect b) heart disease c) gene mutation d) chromosomal abnormality

۱۳۸_ Down syndrome is mentioned as an example of

- a) chromosomal defects b) pregnancy infections
c) congenital heart diseases d) inborn heart defects

۱۳۹- The disease in question is even in children with.....

- a) healthy parents b) afflicted parents
c) a bad gene in both parents d) a defective gene in one parent

۱۴۰ _ A good title for the passage is

- a) ۱۰ percent of American babies suffer from heart disease
b) Spontaneous gene mutations linked to kid's heart defects
c) American babies: highest percentage in congenital heart defects
d) Pregnancy chromosomal abnormalities due to heart defects

Passage ۵

Like milk, yogurt contains important nutrients such as protein and calcium. Traditional yogurt is made by adding two bacterial _cultures to milk to "ferment" the lactose into lactic acid, giving the product a tart, sour flavor and creating the thick consistency. If the yogurt is chilled rather than heated after fermentation, the bacteria remain alive and the product can be labeled as containing "live" or "active" cultures, which makes it a probiotic (i.e good for your gut).Studies show that live, active probiotic cultures can improve digestive health and regulation of the immune system. The practice of choosing a healthy yogurt is all about checking the nutrition facts (paying attention to added sugars and protein content) and the ingredient list(to avoid additives and sweeteners).While common ingredients like pectin and guar gum are derived from plant sources, their presence is a sign of a poorer-quality product. Sugar will show up in most flavored yogurts, so you might consider choosing a plain yogurt and adding your own fruit of berries. If you are choosing a flavored yogurt, seek one with low sugar content.

Synthetic sweeteners like high-fructose corn syrup should be completely avoided. Additionally choose organic whenever possible. If organic is not an option, look for the words "rBGH-free", "hormone-free" or "grass-fed" on the label.

۱۴۱- The passage mainly focuses onof yogurt.

- a) benefits b) sweeteners c) complications d) preservatives

۱۴۲- The passage recommends yogurt

- a) with synthetic flavor b) free of hormone
c) with active culture d) with corn syrup

۱۴۳- Bacterial culture is used as something

- a) to be avoided b) increasing thickness
c) giving flavor d) to preserve ingredients

۱۴۴- The writer believes that "pectin" is

- a) a plant product and beneficial b) a plant product but harmful
c) synthetic but beneficial d) organic but high in fructose

۱۴۵- In buying dairy products yogurt should be avoided.

- a) fructose-added b) probiotic-contained
c) flavor-added d) guar-derived

Part two: Vocabulary Questions:

Directions: Complete following sentences by choosing the best answer.

۱۴۶- Despite its popular acceptance, the theory that inactivity causes obesity evidence.

- a) lacks b) provides c) possesses d) aggregates

۱۴۷- The doctor assessed all possible solutions to choose the best.....

- a) complication b) alternative c) principal d) compliment

۱۴۸- Reviewing the last ۸ months' events, one can easily..... that another manager will be appointed by administrative board sooner or later.

a)anticipate b) elaborate c) emancipate d) appreciate

۱۴۹- The teacher is going to a class survey to find out the level of awareness of the students about endangered animals.

a) contract b) intervene c) devote d) conduct

۱۵۰ - People are advised to avoid adverse emotions since they tend to..... the immune system.

a)potentiate b) depress c) enhance d) appreciate

۱۵۱- Treatment of some diseases consists of abstinence and multiple vitamin——.

a) supplementation b) resistance c) deficiency d) tolerance

۱۵۲-Toxins can harm our cells if they are—— or absorbed into our bloodstream.

a)inhaled b) infested c) reversed d) rehearsed

۱۵۳ - The presenting signs and symptoms of the patient were..... enough to help physicians to achieve proper diagnosis.

a) convincing b) inconclusive c) inadequate d) pervasive

۱۵۴- In medical practices, diagnosis——treatment as a rule.

a) emerges from b) precedes c) contradicts d) rules out

۱۵۵- Although he is not highly educated, his talent— his deficiency; he is usually successful in his affairs.

a)compensates for b)refers to c)searches for d) contributes to

۱۵۶ - Governments are expected to — the laws that are in conflict with the community's benefits.

a)adopt b) abolish c) achieve d) acquire

۱۵۷- Elevated workplace noises can cause numerous health problems like hearing impairment, hypertension,....., and sleep disturbance.

a) prudence b) extravagance c) indulgence d) annoyance

۱۵۸- Flexibility begins to..... with age as connective. tissue stiffen, muscles shorten and joints

خدمات و محصولات روان آموز

