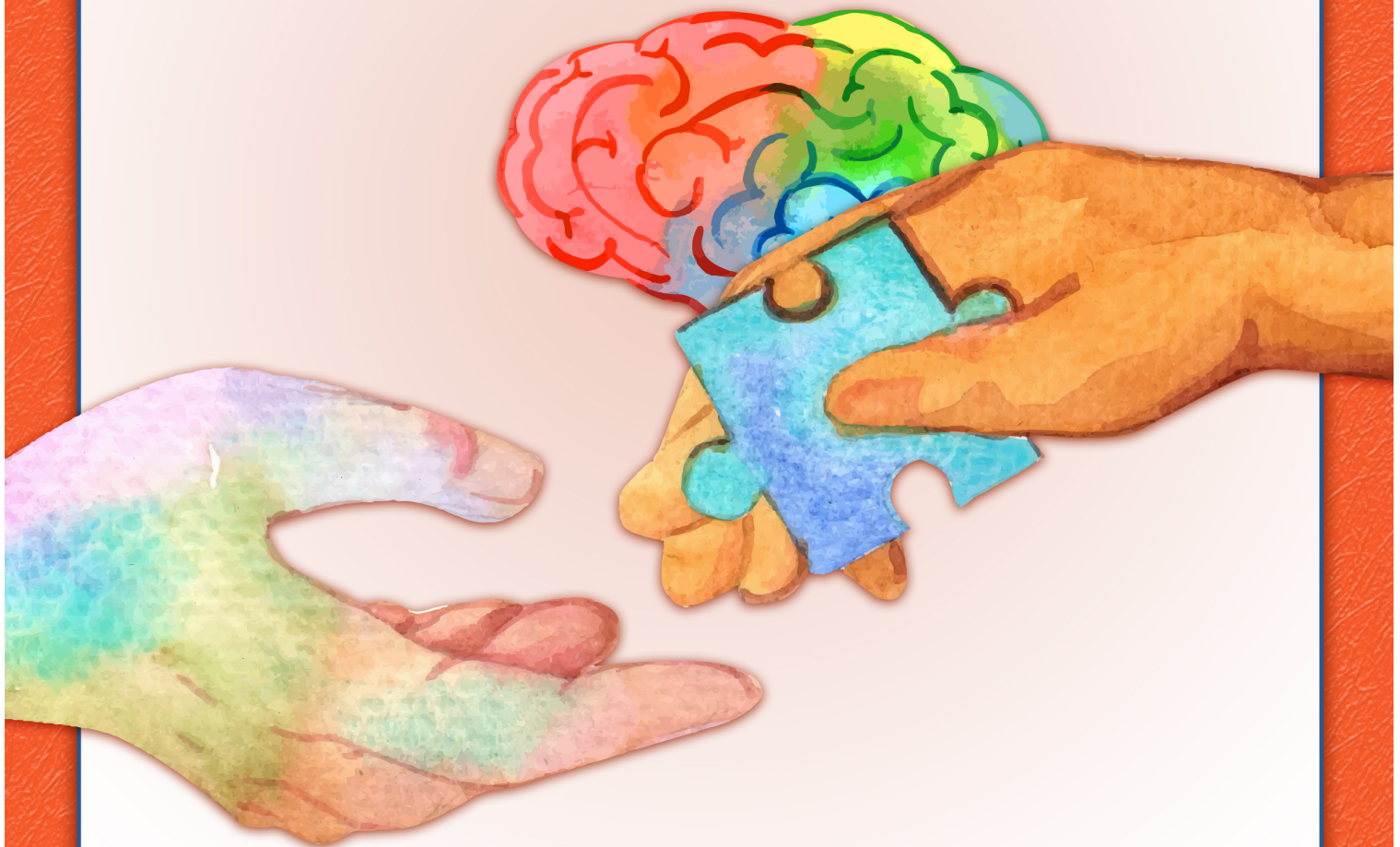


مرجع آموزش روان شناسی

(کنکور، ارشد و دکتری)



روانشناسی بالینی (شامل روانشناسی بالینی، ناپهنجاری، آسیب شناسی، ارزیابی روانشناختی)

- ۱- کدامیک از گزینه‌های زیر به مفهوم «ترس از غریبه‌ها» است؟
الف) Cynophobia (ب) Mysophobia (ج) Pyrophobia (د) Xenophobia
- ۲- خانمی پس از بازگشت از مطب جراح پلاستیک به دنبال رینوپلاستی به همسرش گفت «من که با دکتر عصبانی نبودم. او با من عصبانی بود». وی از چه مکانیسم دفاعی استفاده می‌کرد؟
الف) Denial (ب) Projection (ج) Rationalization (د) Distortion
- ۳- برخی از افراد که به منظور کاهش وزن، رژیم می‌گیرند، پس از مدتی همچنان دچار افزایش وزن می‌شوند. اهمیت کدام عامل در این پدیده کمتر است؟
الف) پرخوری بیشتر (ب) ورزش نامنظم (ج) کاهش کالری مصرفی (د) کاهش سوخت و ساز
- ۴- کدامیک از موارد زیر در شمار معیارهای اصلی بهنجاری نیامده است؟
الف) مولد بودن و خلاقیت (ب) درک صحیح از واقعیت
ج) مقبولیت از سوی مسئولین (د) توانایی نظارت بر رفتار
- ۵- در مقیاس هوشی وکسلر کدامیک از خرده آزمون‌های ذیل نسبت به آسیب مغزی حساس‌ترین عامل می‌باشد؟
الف) گنجینه لغات (ب) اطلاعات عمومی (ج) تکمیل تصاویر (د) نماد ارقام
- ۶- در آزمون شخصیت میلون (MMPI - III) کدام مقیاس جزء نشانگان‌های شدید می‌باشد؟
الف) مقیاس مرزی (C) (ب) مقیاس اسکیزوتایپی (S)
ج) مقیاس اختلال هذیانی (PP) (د) مقیاس دو قطبی (N)
- ۷- مصاحبه با سبک رهنمودی (Directiveness) با چه ویژگی همراه است؟
الف) ایجاد تغییرات و خودکاوی مطلوب در مراجع (ب) حالت غیردفاعی و باز در مراجع
ج) داوری مصاحبه‌گر (د) اعتبار و روایی
- ۸- مراجعی در آزمون MMPI - II در مقیاس‌های ۸ و ۹ برافراشتگی بالاتر از ۷۵ را کسب کرده است. محتمل‌ترین تشخیص در مورد وی کدام است؟
الف) اسکیزوافکتیو (ب) افسردگی اساسی
ج) هذیان‌های پارانوئیدی (د) اختلال شخصیت منفعل - پرخاشگر

۹- آزمودنی در کارت شماره ۷، آزمون رورشاخ می‌گوید: «دو خرچنگ که دارند با هم می‌جنگند.» مناسب‌ترین تعیین کننده کدام است؟

الف) M (ب) m (ج) FM^p (د) FM^a

۱۰- در چه سنی انتظار می‌رود که فرد تمام طرح‌های بندر گشتالت را به طور کاملاً صحیح رسم کند؟
الف) ۱۳ سالگی (ب) ۱۰ سالگی (ج) ۱۵ سالگی (د) ۱۱ سالگی

۱۱- نمره بالا در مقیاس L در آزمون MMPI نشانه چه چیزی می‌باشد؟
الف) فرد خود را به صورت نامطلوب توصیف می‌کند.
ب) نشانه شهامت اعتراف به خطای کوچک در فرد است.
ج) فرد از نظر اجتماعی سلطه‌گر و متکی به خود است.
د) احتمالاً فرد انعطاف‌پذیر و غیر اصیل می‌باشد.

۱۲- عواملی که می‌توانند پیامدهای وضعیت منفی در بروز مشکل زندگی کودکان کم یا حذف کنند، چه نام دارند؟

الف) کاهش دهنده آسیب (ب) مراقبتی (ج) محافظی (د) سلامت محور

۱۳- محمود بعد از اینکه توسط کارفرمایش مورد انتقاد قرار گرفت ساکت ماند اما بعداً بدون دلیل مناسبی بر سر کارکنان زیر دستش فریاد کشید. این رفتار چه مکانیزم دفاعی را مطرح می‌کند؟
الف) واکنش وارونه (ب) خوارشماری (ج) جابه جایی (د) پرخاشگری انفعالی

۱۴- کاربردی ترین مداخله برای مشکلات دوران کودکی کدام رویکرد است؟

الف) صورت های مختلف درمان رفتاری (ب) درمان شناختی - رفتاری
ج) درمان انسان گرا (د) دارو درمانی

۱۵- علت اصلی عدم رعایت توصیه ها در رژیم درمانی توسط بیمار چیست؟

الف) شدت و مزمن بودن بیماری (ب) سن بیمار و نوع درمان
ج) مصرف نکردن داروهای تجویز شده (د) عدم درک و فهم سخنان پزشک توسط بیمار

۱۶- روان شناس سلامت برای کمک به بیمار سرطانی چه انتظار از بیمار و چه هدفی دارد؟

الف) توجه به بیماری را کاهش داده و با بیمار برخورد غیرفعال داشته باشد.
ب) با عوامل استرس‌زای مرتبط با بیماری‌شان بهتر کنار بیاید.
ج) روابط هیجانی را با دیگران افزایش دهد.
د) تلاش کند که ترس‌ها و هیجانات خود را تنها با درمانگر مطرح کند.

۱۷- سلامت روان از دیدگاه رشد بزرگسالان سالم به چه معنایی می باشد؟
الف) توانایی کار کردن (ب) بلوغ (ج) تاب آوری (د) عشق ورزیدن

۱۸- کمترین و بیشترین ضریب همسانی درونی در تست وکسلر مربوط به کدام خرده آزمونهای زیر است؟
الف) الحاق قطعات، تشابهات (ب) طراحی با مکعب ها، گنجینه لغات
ج) الحاق قطعات، گنجینه لغات (د) اطلاعات عمومی، تشابهات

۱۹- ویژگی برنامه مصاحبه تشخیصی Diagnostic Interview Schedule چیست؟
الف) اجرای DIS با صرفه نمی باشد. (ب) قضاوت بالینی به حداکثر افزایش می یابد.
ج) توسط مصاحبه گران غیر حرفه ای اجرا می شود. (د) برای مطالعات همه گیر شناسی مناسب نمی باشد.

۲۰- در تفسیر MMPI کدام متغیر بالینی یا شخصیتی می تواند موجب برافراشتگی مقیاس های بالینی شود؟
الف) مقیاس های محتوایی (ب) خرده مقیاس های لینگوز هریس
ج) مقیاس های روایی اصلی (د) مقیاس های روایی اضافی

نظریه های شخصیت و روان درمانی

۲۱- کدامیک از موارد زیر جزء مولفه های اصلی سرسختی «Hardiness» نمی باشد؟
الف) تعهد (ب) ستیز (ج) کنترل (د) چالش

۲۲- از نظر راجرز علت اصلی ناهمخوانی درونی کدام است؟
الف) مکانیزم های دفاعی (ب) پذیرفتن شرایط ارزشی (ج) اضطراب (د) ارزش گذاری ارگانیک

۲۳- کدام مفهوم ذیل از مفاهیم مهم رویکرد آلپورت به شخصیت است؟
الف) خودکارایی شخصی (ب) رابطه همزیستی (ج) انگیزش هوشیار (د) سازه شخصی

۲۴- درمان با رویکرد واقعیت درمانی بر چه فرایندی متمرکز است؟
الف) احساسات (ب) ناخود آگاهی (ج) اعمال (د) انجسام درونی

۲۵- مفهوم مثلث بندی به کدام رویکرد خانواده درمانی مربوط است؟
الف) آدلری (ب) چند نسلی بودن (ج) تجربی (د) ساختاری مینوچین

۲۶- کدام گزینه جزء ویژگیهای الگوی شخصیتی نوع B می باشد؟
الف) پیشرفت اندیشی شدید (ب) رقابت جویی زیاد
د) اعتماد به نفس همراه با شک و تردید (ج) استراحت بدون احساس گناه

۲۷- وجه مشترک درمان شناختی- رفتاری بک با درمان عقلانی - هیجانی - رفتاری ایس در چیست؟
الف) بسیار رهنمودی است. (ب) مواجهه‌ای است.
ج) با طرح سوال‌های باز پاسخ برای درمانجویان از گفت و شنود سقراطی استفاده می‌کند.
د) واقعیت آزمایی بسیار سازمان یافته دارد.

۲۸- حالتی که لیبیدوی کودک تقریباً به طور انحصاری صرف ایگو می‌شود چه نام دارد؟
الف) خودشیفتگی نخستین (ب) خودشیفتگی ثانویه (ج) تثبیت (د) لذت جویی

۲۹- کدامیک از مکانیسم‌های دفاعی زیر نمونه‌ای از مکانیسم‌های دفاعی سازگارانه می‌باشد؟
الف) توجیه عقلی (ب) پیش بینی (ج) دلیل تراشی (د) خیال پردازی

۳۰- عامل مهم آسیب شناسی روانی در نظریه‌ی ایس کدام است؟
الف) یادگیری الگوهای خودتخریبی (ب) جایگزینی نیازهای مبرم بجای ترجیحات ساده
ج) رابطه‌ی معیوب مادر و فرزند (د) عدم ارضاء نیازهای اصلی

۳۱- کدام علامت از مشخصه‌های اصلی اختلال شخصیت خودشیفته می‌باشد؟
الف) بی‌ثباتی هیجانی (ب) مشکلات هویتی (ج) ناتوانی در لذت بردن از زندگی (د) عدم همدلی

۳۲- برای ارزیابی خودشکوفایی از کدام پرسشنامه استفاده می‌شود؟
الف) POI (ب) CPI (ج) MMPI (د) MCMi

۳۳- کدام گزینه نشانگر ویژگی‌هایی است که افراد دوست ندارند به وجود آنها اعتراف کنند بلکه می‌کوشند آنها را از خودشان و دیگران مخفی نگه‌دارند؟
الف) پرسونا (ب) آنیما (ج) آنیموس (د) سایه

۳۴- در درمان آدلری هنگامی که درمانجویان در جریان درمان مفاهیمی درباره خود، دیگران و زندگی را مورد بررسی قرار می‌دهند چه مفهومی را آرایه می‌کنند؟
الف) خاطرات قدیمی (ب) فرض های غلط (ج) منطق شخصی (د) سبک زندگی

۳۵- در دیدگاه درمان وجودی تلاش برای هویت و رابطه با دیگران با چه مفاهیمی در ارتباط است؟
الف) تجربه تنهایی، جرأت بودن، تجربه ارتباط
ب) بی‌معنایی، کشمکش، باهویت، کنار گذاشتن ارزش‌های کهنه
ج) توجه به رابطه با حیات و مرگ، آگاهی از ارتباط اصیل، معنای تازه
د) احساس تعهد، رابطه با خود و دیگران، محدودیت ارتباط

۳۶- رویاهایی که به جای ارضای میل از «سواس تکرار» تبعیت می‌کند در کدام اختلال به طور بارزتری دیده می‌شوند؟

الف) وسواسی - اجباری ب) استرس پس از آسیب ج) تیک د) طیف اوتیسم

۳۷- کدام گزینه مربوط به وظیفه و نقش درمانگر در رویکرد رفتاری می‌باشد؟

الف) مهیا کردن جوی تازه برای امتحان راه و رفتارهای تازه
ب) اجرای ارزیابی موقعیت‌های رفتاری تقویت کننده
ج) امید دادن و اینکه امکان تغییر وجود دارد
د) تدوین هدفهای مقدماتی درمان و طراحی و اجرای برنامه

۳۸- در رویکرد گشتالت، درمانگری که ویژگی‌های فردگرایی خالی از ظرافت را تاکید می‌کند. در محیط رقابت کننده، مذاکره، مصالحه و فرآیند بده و بستان را مطرح می‌کند، چه موضع درمانی مطرح است؟

الف) تکلیف کردن ب) رقابت کردن ج) تایید کردن د) گفتگوی تعارض ها

۳۹- زنی در حین تحصیل، دچار بارداری ناخواسته شد و فرزندش را به دنیا آورد. وی مجبور شد دو ترم مرخصی بگیرد. و از آن به بعد علایم وسواس وی که شامل نظافت و آلودگی بود شدت گرفته و او را مقصر پیشرفت خود می‌داند. وی از فرزند خود به شدت مراقبت کرده و اگر مشکل کوچکی برای فرزندش پیش می‌آید به شدت احساس گناه می‌کند. وی از چه مکانیزم دفاعی استفاده می‌کند؟

الف) والایش ب) واکنش وارونه ج) جابجایی د) سرکوبی

۴۰- نظریه سازه شخصی جرج کلی در کدام دسته از رویکردهای روانشناسی زیر جای می‌گیرد؟
الف) رفتارگرا ب) انسان‌گرا ج) شناختی د) یادگیری اجتماعی

روانشناسی عمومی و رشد

۴۱- کدام گزینه جزء راهبردهای رفتاری مربوط به مدارای هیجان مدار به شمار نمی‌آید؟

الف) ارزیابی مجدد موقعیت ب) پرداختن به ورزش
ج) بیرون ریختن خشم د) طلب حمایت عاطفی از دوستان

۴۲- خانمی که دارای فرزندش چهار ماهه است برای انجام کار اداری در صف مراجعین قرار گرفته، ناگهان به این فکر می‌افتد که هم اکنون زمان شیردادن کودکش می‌باشد. او علیرغم اینکه شیر را آماده کرده و به کارگر حاضر در خانه داده که به موقع به کودک بدهد، کار اداری را رها کرده و به خانه بر می‌گردد. این ویژگی تحت کدامیک از عناوین زیر شناخته می‌شود؟

الف) Attachment ب) Empathy ج) Bonding د) Maturity

۴۳- سببی پر از سیب را به یک کودک می دهیم و از او می خواهیم سیب های قرمز و زرد کوچک و بزرگ را در دسته های جداگانه بگذارد اما او تنها سیب ها را براساس رنگ زرد و قرمز از هم جدا کرده و نمی تواند بیش از یک ویژگی را برای دسته بندی در نظر بگیرد. براساس نظریه پیاژه، این کودک در کدام مرحله قرار دارد؟
(الف) عملیات صورتی (ب) پیش عملیاتی (ج) عملیات عینی (د) حسی حرکتی

۴۴- کودک ۳ ساله ای که لاغرتر از حد انتظار است به بخش مشاوره کودک و نوجوان ارجاع شده، مادرش می گوید که این کودک از حدود هجده ماهگی تمایل زیادی به خوردن نخ، مو و خاک داشته است. محتمل ترین تشخیص کدام است؟

(الف) Bulimia (ب) Rumination (ج) Pica (د) Anorexia

۴۵- لذت بردن از کدام عامل تحت عنوان تقویت کننده اولیه به شمار می آید؟
(الف) بازی فوتبال (ب) نمره خوب (ج) پول زیاد (د) شریک جنسی

۴۶- کدامیک از انواع هوش در شمار هوش های هفت گانه گاردنر نیامده است؟
(الف) موسیقایی (ب) درون فردی (ج) زبانی (د) تحلیلی

۴۷- کدامیک از عوامل زیر جزء مولفه های فرآیند هیجان به شمار نیامده است؟
(الف) حالت های چهره (ب) جنسیت فرد (ج) تجربه ذهنی (د) ارزیابی شناختی

۴۸- هنگامی که فردی شماره تلفنی را از دفتر خود پیدا می کند و تا زمان شماره گرفتن، آن را در خاطر نگه می دارد وی ترجیح می دهد ارقام تلفن را به چه صورتی باز نمود نماید؟
(الف) رمز بصری (ب) رمز واجی (ج) تقطیع (د) حافظه حسی

۴۹- در هوش تحلیلی نظریه استرنبرگ کدام گزینه صحیح نمی باشد؟
(الف) به کار بردن راهبردها (ب) حل کردن مسئله های تازه
(ج) فراگیری دانش مرتبط با تکلیف و فراشناختی (د) پرداختن به خودتنظیمی

۵۰- توانایی پیش بینی وقوع یک رویداد استرس زا، حتی وقتی که شخص نمی تواند آن را کنترل کند. شدت استرس را ...

(الف) افزایش می دهد (ب) کاهش می دهد
(ج) اثری در شدت استرس ندارد (د) اول افزایش و سپس کاهش می دهد

۵۱- براساس یافته های روانشناختی اجتماعی، هنگامی که دیگران حضور دارند، افراد به احتمال کمتری اقدام به کمک می نمایند. این پدیده چه نام دارد؟

الف) اثر تماشاگری (ب) اثر فردیت باختگی (ج) مهار اجتماعی (د) حالت ناآگاهی جمعی

۵۲- طبق نظریه رشد روانی - اجتماعی اریکسون سختکوشی در برابر احساس حقارت در کدام دوره سنی بحران عمده تلقی می‌شود؟

- الف) مرحله دوم (۲-۳ سالگی) (ب) مرحله سوم (۴-۶ سالگی)
ج) مرحله چهارم (۷-۱۲ سالگی) (د) مرحله پنجم (۱۳-۱۹ سالگی)

۵۳- روش اکتشاف عمدی مثل استفاده از تکه‌ای چوب برای به دست آوردن اسباب بازی که دور از دسترس است از ویژگیهای کدام زیر مرحله حسی - حرکتی است؟

- الف) واکنش چرخشی اولیه (ب) واکنش چرخشی ثانویه
ج) واکنش چرخشی سوم (د) بازنمایی ذهنی

۵۴- براساس سلسله مراتب نیازها در نظر مزلو، کدام نیاز در سطح بالاتری قرار دارد؟
الف) ایمنی (ب) ذوقی (ج) عزت نفس (د) شناختی

۵۵- اضطراب جدا شدن از والدین در چند ماهگی به اوج خود می‌رسد؟
الف) ۶-۸ (ب) ۸-۱۲ (ج) ۱۴-۱۸ (د) ۲۰-۲۴

۵۶- جاندار پنداری و تفکر سحرآمیز در کدام مرحله رشد شناختی برجسته‌تر است؟
الف) حسی - حرکتی (ب) پیش عملیاتی (ج) عملیات عینی (د) عملیات صوری

۵۷- در برنامه تقویتی زیر، کدام مورد برنامه‌های نسبتی متغیر به شمار می‌آید؟
الف) به کبوتر پس از هر ده بار نوک زدن دانه داده می‌شود.
ب) به کبوتر پس از سپری شدن مدت زمان معین از تقویت، دانه داده می‌شود اما طول این فاصله به طور پیش‌بینی ناپذیری تغییر می‌کند.
ج) به کبوتر پس از سپری شدن مدت زمان معین دانه داده می‌شود.
د) به کبوتر پس از هر ده بار نوک زدن دانه داده می‌شود اما این تعداد نوک زدن به طور پیش‌بینی ناپذیر تغییر می‌کند.

۵۸- خودشیفتگی و Demandingless پیامد تثبیت در کدام مرحله از رشد روانی جنسی فروید است؟
الف) دهانی (ب) مقعدی (ج) نهفتگی (د) آلتی

۵۹- هنگامی که یک کودک را به دلیل رفتار ناشایسته‌اش از گردش در پارک محروم می‌کنیم، از کدام مفهوم روانشناسی یادگیری استفاده شده است؟

الف) تقویت مثبت (ب) تقویت منفی (ج) تنبیه مثبت (د) تنبیه منفی

۶۰- اگر والدینی تصمیم بگیرند که از تنبیه استفاده کنند، کدام روش زیر اثربخشی کمتری دارد؟
الف) استمرار (ب) رابطه صمیمانه والد- فرزند (ج) توضیحات (د) محروم کردن

کلیات روانپزشکی و روانشناسی فیزیولوژیک

۶۱- کدامیک از غدد درون ریز، هورمون‌های بیشتر و متنوع‌تری تولید و ترشح می‌کند؟
الف) تیروئید (ب) هیپوفیز (ج) فوق کلیه (د) پانکراس

۶۲- بر اساس مطالعات بالینی مربوط به واکنش‌های هیجانی، کدامیک از بخش‌های سیستم عصبی قادر است پیش از درگیر شدن قشر مغز، در برابر موقعیت خطرناک واکنش نشان دهد؟
الف) آمیگدال (ب) ورمیس (ج) بصل النخاع (د) لوکوس سرولئوس

۶۳- کدامیک از عوامل زیر نقش کمتری در میزان تمایلات جنسی زنان دارد؟
الف) شیدائی (ب) افسردگی (ج) هورمون‌های جنسی (د) واژینیسم

۶۴- پرش افکار (flight of ideas) و تداعی صوتی (clang association) مربوط به کدامیک از اختلالات تفکر می‌باشد؟
الف) محتوی فکر (ب) فرم یا شکل تفکر (ج) فرآیند تفکر (د) تفکر بیش بها داده شده

۶۵- ویژگی اساسی در «فراموشی تجزیه‌ای» کدام گزینه است؟
الف) ناتوانی در به یاد آوردن اطلاعات مهم شخصی (ب) احساس بیگانگی و جدایی از خود
ج) عزیمت ناگهانی و غیر منتظره از منزل (د) وجود دو یا چند حالات شخصیتی

۶۶- کدامیک از توهم‌های زیر در بیماری اسکیزوفرنیا معمول نمی‌باشد؟
الف) شنوایی (ب) بینایی (ج) بینایی و شنوایی (د) لامسه‌ای

۶۷- تغییرات شخصیتی همچون قضاوت ضعیف، کناره‌گیری اجتماعی و تحریک پذیری ناشی از آسیب به کدام لوب می‌باشد؟
الف) آهیانه (ب) پس سری (ج) گیجگاهی (د) پیشانی

۶۸- کدامیک از فنون مصاحبه زیر جزء مداخلات توسعه دهنده می‌باشند؟
الف) انعکاس یا بازتاب (ب) قوت قلب دادن (reassurance) (ج) سکوت (د) واضح سازی

۶۹- کدامیک از داروهای زیر جزو خانواده SSRI برای درمان افسردگی نیست؟
الف) Fluoxetine (ب) Citalopram (ج) Bupropion (د) Fluvoxamine

۷۰- بیماری متعاقب صدمه مغزی ریش خود را در سمت راست بدن نمی‌تراشد، احتمالاً کدام بخش مغز بیمار آسیب دیده است؟

الف) آهیانه چپ (ب) گیجگاهی چپ (ج) فرونتال چپ (د) گیجگاهی راست

۷۱- ضبط حافظه حرکتی، تفکر فضایی، انگیزش، پردازش و حافظه شنوایی به ترتیب عملکردهای کدام قطعات مغز می‌باشند؟

الف) پیشانی، آهیانه‌ای، پیشانی، گیجگاهی (ب) پس سری، پیشانی، پیشانی، آهیانه‌ای
ج) آهیانه‌ای، پیشانی، گیجگاهی، گیجگاهی (د) گیجگاهی، پیشانی، آهیانه‌ای، پس سری

۷۲- کدام اختلال دوران کودکی در اغلب موارد به اختلال خلقی ختم می‌شود؟
الف) اوتیسم (ب) نافرمانی مقابله جویانه (ج) هرزه خواری (د) رت

۷۳- تکرار آخرین کلمات شنیده شده دیگران چه نامیده می‌شود؟
الف) Palilalia (ب) Coprolalia (ج) Echolalia (د)
Copropraxia

۷۴- کدامیک از گزینه‌های زیر برای مدت زمان تشخیص‌گذاری اختلال‌های دو قطبی در بزرگسالان صحیح است؟

الف) Bipolar-I دو هفته، Bipolar-II یک هفته پیوسته، Cyclothymic حداقل دو سال
ب) Bipolar-I یک هفته، Bipolar-II ۴ روز پیوسته، Cyclothymic حداقل یک سال
ج) Bipolar-I یک هفته، Bipolar-II ۴ روز پیوسته، Cyclothymic حداقل دو سال
د) Bipolar-I یک هفته، Bipolar-II دو هفته پیوسته، Cyclothymic حداقل ۶ ماه

۷۵- همه گزینه‌های زیر جزو ملاک‌های تشخیصی Disruptive Mood Dysregulation Disorder است، بجز:
الف) خشم کلامی و یا رفتاری

ب) به طور متوسط خشم ۳ بار یا بیشتر در هفته پیش می‌آید
ج) خشم در دو موقعیت از سه موقعیت خانه، مدرسه یا همسن و سالان پیش می‌آید
د) تشخیص اختلال برای اولین بار قبل از ۷ سالگی و بعد از ۲۰ سالگی نباید گذاشته شود

۷۶- افزایش حداقل چند درصد وزن یک فرد از وزن ایده آل، برای مطرح شدن چاقی ضروری است؟
الف) ۲۰ (ب) ۳۰ (ج) ۴۰ (د) ۵۰

۷۷- کدام گزینه از مکانیزم‌های دفاعی اصلی در اختلال هذیانی است؟
الف) سرکوبی (ب) واکنش وارونه (ج) جابجایی (د) جداسازی

۷۸- ویژگی روانشناختی الکسی تایمیا بیشتر با کدام اختلال ذیل مرتبط است؟
الف) خلقی (ب) روان - تنی (ج) سایکوتیک (د) اضطرابی

۷۹- ورزشکاری به دنبال آسیب دیدگی شدید پایش مجبور شد تا ۴ ماه از مسابقات ورزشی دوری کند. وی پس از این اتفاق دچار اختلال خواب و اشتها، خلق پایین و نگرانی می‌شود. کدام اختلال در تشخیص وی مطرح می‌باشد؟

الف) MDD (ب) Adjustment disorder (ج) PTSD (د) OCD

۸۰- کدامیک از علائم زیر جزء چهار نشانه اصلی بلولر برای اسکیزوفرنیا نمی‌باشد؟
الف) عاطفه (affect) (ب) اوتیسم (autism)
ج) تداعی ها (association) (د) بی‌ارادگی (abulia)

اصول خدمات بهداشتی و بهداشت روان

۸۱- کدام گزینه در مورد ابعاد سلامتی صحیح می باشد؟
الف) درک بعد بدنی سلامتی از همه ابعاد دیگر مشکل تر است
ب) سلامت روانی صرفا نداشتن بیماری روانی است
ج) رفاه اجتماعی به معنای سازگاری درون شخصی و بین شخصی با جامعه است
د) بعد روانی و بعد عاطفی به یک معنا می‌باشد

۸۲- کدام گزینه در مورد تعریف WHO برای سلامتی صحیح می‌باشد؟
الف) یک تعریف عملیاتی است.
ب) کاربرد مثبت و گسترده دارد.
ج) صرفا شامل بیماری و یا معلولیتها می‌شود .
د) شامل توانایی داشتن یک زندگی از نظر اقتصادی مثر نمی‌شود.

۸۳- بر طبق قانون بیماری اشمیت، احتمال بیماری ارتباط مستقیمی با کدام مورد زیر دارد؟
الف) مقاومت میزبان (ب) محیط مستعد
ج) قدرت بیماری زائی عامل برانگیزنده (د) ضعف امکانات پزشکی

۸۴- کدام گزینه جزو شاخص کیفیت زندگی جسمی نمی‌باشد؟
الف) میرایی شیرخواران (ب) درآمد سرانه (ج) امید زندگی در پایان یک سالگی (د) میزان باسوادی

- ۸۵- کدام گزینه از نشانگرهای اجرای خدمات بهداشتی نمی‌باشد؟
الف) متوسط مدت اقامت در بیمارستان
ب) نسبت تخت بیمارستان به جمعیت
ج) نسبت پزشک به پرستار
د) نسبت مراجعه جمعیت به مرکز بهداشتی درمانی
- ۸۶- کدام گزینه بیان می‌دارد که در اندازه‌گیری سلامت مردم مختلف در شرایط همانند پاسخ یکسان حاصل می‌شود؟
الف) معتبر (Valid)
ب) مطمئن (Reliable)
ج) حساس (Sensitive)
د) ویژگی (Specificity)
- ۸۷- پزشکی خانواده برای اجرای کدامیک از مراحل مراقبتها طراحی شده است؟
الف) اولیه
ب) ثانویه
ج) ثالثیه
د) پیشگیری جامع
- ۸۸- حالت توازن بین فرد و دنیای اطراف او گویای کدامیک از ابعاد سلامتی می‌باشد؟
الف) فرهنگی
ب) روانی
ج) اجتماعی
د) عاطفی
- ۸۹- کدام گزینه به عنوان نشانگر ابتلا برای سنجش ناخوشی‌های جامعه به کار گرفته می‌شود؟
الف) میزان وقوع با بروز (incidence) و وفور یا شیوع (prevalence)
ب) میزان نیروی انسانی متخصص در برنامه‌ها
ج) میزان اعتبار لازم برای پیشگیری از بیماری‌ها
د) فراوانی کمبود وزن به هنگام تولد (کمتر از ۲/۵ کیلوگرم)
- ۹۰- کدام گزینه جزو بیانیه آلماتا در خصوص PHC نمی‌باشد؟
الف) ارتقای وضع تامین غذا و تغذیه درست
ب) مراقبت بهداشتی مادران و کودکان
ج) تدارک داروهای اساسی
د) پیشگیری و درمان دیابت
- ۹۱- شناسایی در پاسخ درست به هیجانات دیگران از ملاک‌های کدام هوش می‌باشد؟
الف) عملی
ب) خلاق
ج) کلامی
د) اجتماعی و هیجانی
- ۹۲- برای شناسایی فشارهای روانی از کدام مقیاس می‌توان استفاده نمود؟
الف) پرسشنامه رفتارهای حمایت اجتماعی باره را
ب) مقیاس اندازه‌گیری سازگاری اجتماعی هولمز و راهه
ج) پرسشنامه مشکلات کلیفورد
د) پرسشنامه کارآیی اجتماعی کلیفورد و دیگران
- ۹۳- کدامیک از روشهای ارتقاء بهداشت را می‌توان کارآمدترین روش در نظر گرفت؟
الف) ایجاد تغییر در محیط زیست
ب) مداخله‌های تغذیه‌ای
ج) آموزش بهداشت روان
د) تغییر رفتار و شیوه زندگی

۹۴- کدامیک از موارد زیر در مورد اصول، اهداف و سیاست‌های سلامت روان صحیح می‌باشد؟
الف) اصول به ندرت به طور مستقیم در اهداف و سیاست‌ها به کار می‌روند
ب) اهداف به وسیله سیاست مغشوش می‌شوند
ج) بین اصول سیاست و اجراء آن تمایز وجود دارد
د) بین اصول، اهداف و سیاست‌ها شکاف وجود دارد

۹۵- وزارت سلامت کانادا «نیاز احساس شده» در چارچوب سلامت روان را چگونه تعریف می‌کند؟
الف) بر اساس نیروهایی که هنجار هستند شناسایی می‌شوند
ب) به وسیله آزمایش و مقایسه خدمات متفاوت مشخص می‌شود
ج) فرد یا اجتماع ابراز می‌کند
د) به وسیله متخصص درک و مشخص می‌شود

۹۶- کدام گزینه در مورد آموزش سلامت صحیح می‌باشد؟
الف) در درجه اول متمرکز بر فرد است. (ب) به اندازه ارتقاء سلامت بر محوریت جامعه تاکید ندارد.
ج) در درجه اول متمرکز بر تغییر رفتار جمعی است. (د) توانمند کننده‌تر از ارتقاء سلامت می‌باشد.

۹۷- بحران‌هایی که خانواده‌ها با آنها مواجه می‌شوند شامل چه مقوله‌هایی هستند؟
الف) گذرا و غیر گذرا (ب) حاد و مزمن (ج) ساختاری و غیر ساختاری (د) خانوادگی و اجتماعی

۹۸- «به کار بردن روش‌های علمی برای تحقیق و مطالعه سازمان‌ها و خدمات پیچیده‌ای که برای انسان انجام می‌شود» تعریف چه نوع پژوهشی است؟
الف) اجتماعی (ب) کاربردی (ج) عملیاتی (د) محض

۹۹- این نظریه که «تعارض‌ها و تناقض‌های اساسی از سیستم اقتصادی سرچشمه می‌گیرد و موجب توزیع نابرابر ثروت و قدرت و فرصت می‌شود» مربوط به کدام دیدگاه می‌باشد؟
الف) تفسیر گراها (ب) انسان گراهای تندرو (ج) کارکردگراها (د) ساختارگراهای تندرو

۱۰۰- ارزیابی منابع، فعالیت‌ها، راه حل‌ها و اهداف مداخله جهت معلوم کردن اینکه آیا این موارد طبق طرح انجام می‌شود یا نیاز به اصلاح دارد به چه نوع ارزیابی اطلاق می‌شود؟
الف) تلخیصی (ب) فراگیر (ج) تدریجی (د) تکوینی

آمار و روش تحقیق

۱۰۱- واریانس حاصل از «تعامل متقابل» در کدام منابع تغییر تجلی می‌یابد؟

الف) واریانس درون گروه ها
ب) واریانس بین گروه ها
ج) واریانس درون و بین گروه ها
د) واریانس خطا

۱۰۲- به منظور آزمون روند اثربخشی درمان کدام آزمون آماری مناسب است؟
الف) رگرسیون چند متغیری
ب) آزمون t
ج) تحلیل واریانس
د) تحلیل واریانس با اندازه گیری مکرر

۱۰۳- هدف از انتخاب مناسب متغیرهای پیش بینی کننده در رگرسیون خطی چند متغیری کدام است؟
الف) به حداقل رساندن ضریب رگرسیون چند متغیری
ب) به حداکثر رساندن ضریب رگرسیون چند متغیری
ج) تعدیل ضریب رگرسیون چند متغیری
د) به حداکثر رساندن ضریب همبستگی بین متغیرهای پیش بینی کننده

۱۰۴- هنگامی که قرار است مطالعه‌ای در یک جامعه بسیار گسترده انجام گردد کدام روش نمونه‌گیری را مناسب تر می‌دانید؟
الف) تصادفی ساده
ب) منظم و سیستماتیک
ج) خوشه‌ای
د) طبقه‌ای

۱۰۵- ویژگی که روش آزمایش را از سایر روش‌های مشاهده علمی متمایز می‌کند چیست؟
الف) اندازه‌گیری
ب) متغیر مستقل
ج) متغیر وابسته
د) امکان کنترل دقیق متغیرها

۱۰۶- در یک پژوهش آزمایشی به منظور کنترل تفاوت‌های میان آزمودنی‌ها کدام روش مناسب می‌باشد؟
الف) نمونه‌گیری خوشه‌ای
ب) نمونه‌گیری طبقه‌ای
ج) تحلیل واریانس چند متغیر
د) تحلیل کواریانس

۱۰۷- دیدگاه ۹۰ دانشجو نسبت به سه رشته تحصیلی اندازه‌گیری شد. درجه آزادی (df) آن را برای انجام آزمون χ^2 (کای اسکویر) محاسبه کنید؟
الف) ۸۸
ب) ۸۹
ج) ۲
د) ۱

۱۰۸- چنانچه قصد مقایسه عملکرد یک گروه آزمایشی را در سه شرایط آزمایشی داشته باشیم، مناسب‌ترین روش کدام است؟
الف) چند گروهی مستقل
ب) تحلیل واریانس با انتخاب و جایگزینی تصادفی
ج) تحلیل واریانس با اندازه‌گیری مکرر
د) تحلیل کواریانس

۱۰۹- وقتی ضریب همبستگی دو متغیر X و Y مساوی $\frac{1}{6}$ می‌باشد، ضریب تعیین آن چه مقدار می‌باشد؟
 الف) $\frac{1}{36}$ ب) $\frac{1}{3}$ ج) $\frac{1}{3}$ د) $\frac{1}{36}$

۱۱۰- واریانس درون گروه‌ها در تحلیل واریانس حاصل کدامیک از عوامل زیر است؟
 الف) عوامل تصادفی ب) تفاوت‌های فردی
 ج) دخل و تصرف متغیر وابسته د) دستکاری متغیر آزمایش

۱۱۱- در آزمون روانشناسی تجربی، دانشجویی نمره ۱۷ دریافت کرده است. اگر میانگین نمره در این درس ۱۴ ($\bar{X}=14$) انحراف استاندارد ۲ ($SD=2$) باشد. نمره استاندارد این دانشجو چقدر است؟
 الف) ۳ ب) ۲ ج) $\frac{1}{5}$ د) ۱۶

۱۱۲- پژوهشگری می‌خواهد نمونه‌ای از یک جامعه کاملاً متجانس انتخاب کند. کدام روش نمونه‌گیری مناسب‌تر است؟
 الف) سهمیه‌ای ب) طبقه‌ای نسبی ج) خوشه‌ای د) تصادفی ساده

۱۱۳- میانگین آزمون مهارت کلامی دانشجویان یک دانشگاه ۹۲ می‌باشد. وقتی نمره مهارت کلامی دانشجویان روانشناسی یک کلاس به تعداد ۱۷ نفر محاسبه گردد، میانگین ۱۰۴ و انحراف استاندارد ۱۵ برای آنها به دست آمد. مقدار خطای استاندارد میانگین و مقدار t محاسبه شده به ترتیب کدام است؟
 الف) $\frac{6}{3}$ و $\frac{4}{8}$ ب) $\frac{3}{64}$ و $\frac{3}{3}$ ج) $\frac{1}{23}$ و $\frac{2}{7}$ د) $\frac{2}{4}$ و $\frac{1}{6}$

۱۱۴- پژوهشگری علاقمند است این فرضیه را که رفتار درمانی، علائم فوبیای اختصاصی را کاهش می‌دهد را آزمون کند. کدامیک از طرح‌های پژوهشی زیر مناسب‌تر است؟
 الف) دو گروهی با پس آزمون ب) دو گروهی با پیش آزمون و پس آزمون
 ج) دو گروهی با پیگیری د) یک گروهی با پس آزمون و پیگیری

۱۱۵- چنانچه ضریب همبستگی پیرسون مساوی صفر باشد کدامیک از عبارات زیر صحیح است؟
 الف) همبستگی دو متغیر ساختگی است. ب) بین دو متغیر همبستگی خطی وجود ندارد.
 ج) بین دو متغیر همبستگی ضعیفی وجود دارد. د) بین دو متغیر همبستگی وجود ندارد.

۱۱۶- اگر نمره فردی در آزمون هوش وکسلر ۱۱۵ باشد، نمره او در نمرات Z چند خواهد بود؟
 الف) ۱ ب) $\frac{1}{25}$ ج) $\frac{1}{5}$ د) ۲

۱۱۷- در مطالعات تجربی بالینی، شخصیت درمانگر به عنوان کدام متغیر محسوب می‌شود؟
 الف) مستقل ب) مداخله‌گر ج) وابسته د) تعدیل کننده

۱۲۲ _ As the first paragraph indicates, the health of different age groups seems to be

- a) a multifactorial phenomenon b) mainly determined by therapeutic factors
c) a therapeutic care issue d) limited to economic condition

۱۲۳ _ Eating disorders among females at puberty usually self-esteem and body image issues common in this period.

- a) lead to b) contribute to c) result from d) differ from

۱۲۴ - Problems like depression and self-mutilation are during puberty.

- a) more prevalent among males
b) more common among females
c) nowadays less common among both sexes
d) equally distributed among males and females

۱۲۵ _ At puberty, one is

- a) particularly immune against social discomforts
b) more vulnerable to psychosocial hazards
c) still indifferent to most of social changes
d) more likely to follow socioeconomic changes

Passage ۲

Vaccines are apathogenic entities that cause the immune system to respond in such a way that when it encounters the specific pathogen represented by the vaccine, it is able to recognize it and mount a protective immune response, even though the body may not have encountered that particular pathogen before.

Influenza virus has been with mankind for at least ۳۰۰ years, causing epidemics every few years and pandemics every few decades. They result in ۲۵۰,۰۰۰ to ۵۰۰,۰۰۰ deaths, and ۳-۵ million cases of severe illnesses each year worldwide, with ۵-۱۵% of the total population becoming infected. Today we have the capability of producing ۳۰۰ million doses of vaccine per year -enough for current epidemic in the Western world, but insufficient for coping with a pandemic.

The influenza vaccine is effective in preventing disease and death, especially in high risk groups, and in the context of routine vaccination, the World Health Organization reports that the "influenza vaccine is the most effective preventive measure available", With regard to the

present fear of an imminent influenza pandemic, "vaccination and the use of antiviral drugs are the two of the most important response measures for reducing morbidity and mortality during a pandemic.

۱۲۶ - The immune system is activated if

- a) it encounters the attacking pathogen
- b) the attacking virus is apathogenic
- c) the body has already destroyed the pathogen
- d) it has already shown proper reaction

۱۲۷- The underlined "it" (line ۲) refers to

- a) specific pathogen
- b) immune system
- c) immune response
- d) a pathogenic entity

۱۲۸ - Influenza viruses can

- a) lead to high morbidity rate worldwide
- b) make the flu vaccine ineffective for some people
- c) equally affect all age groups
- d) last for three hundred years

۱۲۹- The vaccines produced today the pandemic threat of influenza.

- a) ,though insufficient, can eradicate
- b) ,being preventive, can hardly reduce
- c) has made people get rid of
- d) quantitatively have failed to overcome

۱۳۰ - The best topic for the third paragraph is

- a) preventive measures of morbidity and mortality
- b) the imminent influenza pandemic
- c) vaccination and the use of antiviral drugs
- d) the preventive effect of flu vaccine

Passage ۳

It is not uncommon for lowland visitors with a history of High Blood Pressure (HBP) to experience temporarily high blood pressure at high altitude. This occurs even if they are on blood pressure medication and have well controlled blood pressure at sea level. A small percentage of these people will have unusually unstable blood pressure. HBP at altitude usually returns to the baseline blood pressure after ۱-۲ weeks at altitude.

One explanation for this is due to the higher levels of adrenaline or stress hormones in your body due to lower oxygen levels. The effects of altitude on blood pressure are variable. Some persons with HBP, for instance, develop lower blood pressure on ascent to high altitude. They generally do not need to change their blood pressure medication dosage. Increasing their dosage could result in dangerously low blood pressure upon returning to low altitude. If they are having symptoms from their high blood pressure such as headache, dizziness, chest pain, or shortness of breath, they should seek medical treatment. Occasionally, HBP will need to be treated with medications. Further studies are needed to better understand blood pressure response at altitude and how best to treat it.

۱۳۱ - It is stated that HBP patients living at sea level may when traveling to high altitude.

- a) experience transient hypertension
- b) experience permanent improvement
- c) adapt to their medical regiment
- d) adapt to the symptoms of HBP

۱۳۲ - The phrase "these people" (line ۴) refers to

- a) patients with a history of high blood pressure
- b) high blood pressure patients living at high altitude
- c) lowland visitors controlling their blood pressure
- d) people going to high altitude to control their hypertension

۱۳۳ - It is stated that those whose blood pressure rises at high altitude

- a) should take it seriously and return to lowland places immediately
- b) are likely to experience gradual normalization of blood pressure
- c) may suffer hypertension perpetually as long as they are there
- d) probably already have a family history of BHP

۱۳۴- If patients with HBP ascend to high altitude and have headache, chest pain, etc., they should

- a) increase their medication dosage
- b) seek other HBP symptoms as well
- c) reduce their medication dosage
- d) ask for medical treatment

۱۳۵ - The underlying cause of HBP at high altitude as provided by the paragraph can be.....

- a) the absence of pure oxygen
- b) undersecretion of adrenaline
- c) oversecretion of stress hormones
- d) development of poor immune system

passage ۴

Virtual reality therapy has been used to help people with a variety of fears and phobias. The Duke University Virtual Reality Treatment (VRT) Program offers therapy for anxiety disorders related to fear of heights, elevators, thunderstorm, public speaking and flying. Participants are placed in computer-generated three-dimensional world that gives them a sense of presence in the virtual environment. The experience is guided by a therapist who can interact with them throughout the therapy. Virtual reality therapy has several advantages over recreating experience in real life, including the ability to control the environment, to schedule treatment, to repeat scenarios, and to adjust scenarios to improve treatment. Also, it may have insurance benefits as some insurance will not cover the extended time needed for exposure therapy in person – virtual reality therapy often requires much less time.

Researchers are also using virtual reality in job interview training for people with severe mental illness. These groups of people have very low employment rates and the job interview often presents a major barrier to competitive employment. Research so far is promising. One study of individuals with severe mental illness found that virtual reality job interview training leads to increased job offers and less time searching to employment.

۱۳۶-The success of VRT with phobic patients is mainly due to

- a) repeating real scenarios
- b) more interaction with the therapist
- c) recreating real life experience of fear virtually
- d) generation of three-dimensional image visually

۱۳۷ - As VRT for exposure, insurance companies may pay the treatment cost.

- a) decreases the time needed
- b) can adjust scenarios
- c) extends the time required
- d) can control the virtual experience

۱۳۸-The main purpose of the writer is to phobic patients.

- a) explain and approve the role of VRT for
- b) show his concerns about employment of
- c) describe virtual experience of VRT in
- d) illustrate exposure scenario of VRT in

۱۳۹ - The findings of the study, as stated in the passage,mentally il patients. a) are promising about the job interview of

- b) show the amount of time required by
- c) are less favorable during the interview for
- d) show that there are fewer jobs for

۱۴۰ - the passage suggests that VRT for phobic patients.

- a) is conducted without the intervention of a therapist
- b) increases the competitive environment of insurance companies
- c) increases the training time and job opportunities
- d) provides more advantages over real time experience

Part two: Vocabulary Questions:

Directions: Complete following sentences by choosing the best answer.

۱۴۱ - The physician prescribed some pills to his headache.

- a) ease
- b) facilitate
- c) elevate
- d) repair

۱۴۲- Since he needed to focus on his research project, he his administrative responsibilities.

- a) resumed
- b) postponed
- c) elevated
- d) augmented

۱۴۳ - Some food items such as sugar and candy tooth decay; people are advised to avoid them.

- a) hinder
- b) promote
- c) prevent
- d) improve

۱۴۴- Her parents always worry about her..... to infections us diseases.

- a) invulnerability
- b) irreversibility
- c) predictability
- d) susceptibility

۱۴۵ - Besides the use of chemical drugs which help recovery, it is now believed that laughter our immune system ability to fight against illnesses.

- a) enhances b) diminishes c) neutralizes d) suppresses

۱۴۶ - Reviewing the outcomes of the system provides new into understanding its deficiencies.

- a) modules b) incidents c) manuals d) insights

۱۴۷- The temperature in a laboratory must remain to obtain accurate results and avoid fluctuations.

- a) continuous b) convenient c) constant d) complex

۱۴۸- The health sector needs people who care for the improvement of the country

- a) delighted b) detained c) dedicated d) detracted

۱۴۹ - As soon as a client, with a chronic disease, enters the emergency room, the nurse plan for providing care.

- a) hinders b) appreciates c) postpones d) initiates

۱۵۰ - During the break between the games, she had a drink of water and wiped theoff her face and arms with a towel.

- a) inspiration b) perspiration c) aspiration d) respiration

۱۵۱- After data collection and analysis in a research, the suggested hypothesis is either rejected, or accepted.

- a) confirmed b) modified c) proposed d) neglected

۱۵۲ - Some painful conditions in the body may be psychological disorders.

- a) diverted from b) healed by c) attributed to d) squeezed in

۱۵۳- The fall in blood pressure was of little importance. It was

- a) considerable b) invaluable c) palpable d) negligible

۱۵۴- If vision loss has already begun, it may To total blindness even after the start of treatment

a) penetrate b) subside c) congest d) advance

۱۵۵-The senses of taste and smell work together to enable people to flavor.

a) maintain b) distribute c) appreciate d) reject

۱۵۶ - Arteries branch into small passages called arterioles and then into capillaries; the capillaries again to bring blood into the venous system.

a) diverge b) emerge c) submerge d) merge

۱۵۷- Infectious diseases used to be the commonest Of mankind and a major source morbidity and mortality.

a) affairs b) afflictions c) substitutes d) enquiries

۱۵۸ - Compared to other medical specialists, surgeons usually have a stronger to recommend surgery as the first line of treatment.


a) convention b) implication c) inclination d) reflection

۱۵۹ - Obesity reduces life and predisposes individuals at high risk of developing a variety of systemic diseases.

a) awareness b) assurance c) exposure d) expectancy

۱۶۰ - Recent interventions recommended by WHO served as a/an measure to prevent the spread of the disease.

a) suppressive b) challenging c) prophylactic d) conflicting



جمهوری اسلامی ایران
وزارت بهداشت، درمان و آموزش پزشکی
معاونت آموزشی
مرکز سنجش آموزش پزشکی

کلیدنهایی

کارشناسی ارشد ناپیوسته رشته های گروه پزشکی سال تحصیلی ۹۷ - ۱۳۹۶

مجموعه روانشناسی

۱	۲	۳	۴
۵	۶	۷	۸
۹	۱۰	۱۱	۱۲
۱۳	۱۴	۱۵	۱۶
۱۷	۱۸	۱۹	۲۰
۲۱	۲۲	۲۳	۲۴
۲۵	۲۶	۲۷	۲۸
۲۹	۳۰	۳۱	۳۲
۳۳	۳۴	۳۵	۳۶
۳۷	۳۸	۳۹	۴۰
۴۱	۴۲	۴۳	۴۴
۴۵	۴۶	۴۷	۴۸

۱	۴۹	۹۷	۱۴۵	۱۹۳
۲	۵۰	۹۸	۱۴۶	۱۹۴
۳	۵۱	۹۹	۱۴۷	۱۹۵
۴	۵۲	۱۰۰	۱۴۸	۱۹۶
۵	۵۳	۱۰۱	۱۴۹	۱۹۷
۶	۵۴	۱۰۲	۱۵۰	۱۹۸
۷	۵۵	۱۰۳	۱۵۱	۱۹۹
۸	۵۶	۱۰۴	۱۵۲	۲۰۰
۹	۵۷	۱۰۵	۱۵۳	۲۰۱
۱۰	۵۸	۱۰۶	۱۵۴	۲۰۲
۱۱	۵۹	۱۰۷	۱۵۵	۲۰۳
۱۲	۶۰	۱۰۸	۱۵۶	۲۰۴
۱۳	۶۱	۱۰۹	۱۵۷	۲۰۵
۱۴	۶۲	۱۱۰	۱۵۸	۲۰۶
۱۵	۶۳	۱۱۱	۱۵۹	۲۰۷
۱۶	۶۴	۱۱۲	۱۶۰	۲۰۸
۱۷	۶۵	۱۱۳	۱۶۱	۲۰۹
۱۸	۶۶	۱۱۴	۱۶۲	۲۱۰
۱۹	۶۷	۱۱۵	۱۶۳	۲۱۱
۲۰	۶۸	۱۱۶	۱۶۴	۲۱۲
۲۱	۶۹	۱۱۷	۱۶۵	۲۱۳
۲۲	۷۰	۱۱۸	۱۶۶	۲۱۴
۲۳	۷۱	۱۱۹	۱۶۷	۲۱۵
۲۴	۷۲	۱۲۰	۱۶۸	۲۱۶
۲۵	۷۳	۱۲۱	۱۶۹	۲۱۷
۲۶	۷۴	۱۲۲	۱۷۰	۲۱۸
۲۷	۷۵	۱۲۳	۱۷۱	۲۱۹
۲۸	۷۶	۱۲۴	۱۷۲	۲۲۰
۲۹	۷۷	۱۲۵	۱۷۳	۲۲۱
۳۰	۷۸	۱۲۶	۱۷۴	۲۲۲
۳۱	۷۹	۱۲۷	۱۷۵	۲۲۳
۳۲	۸۰	۱۲۸	۱۷۶	۲۲۴
۳۳	۸۱	۱۲۹	۱۷۷	۲۲۵
۳۴	۸۲	۱۳۰	۱۷۸	۲۲۶
۳۵	۸۳	۱۳۱	۱۷۹	۲۲۷
۳۶	۸۴	۱۳۲	۱۸۰	۲۲۸
۳۷	۸۵	۱۳۳	۱۸۱	۲۲۹
۳۸	۸۶	۱۳۴	۱۸۲	۲۳۰
۳۹	۸۷	۱۳۵	۱۸۳	۲۳۱
۴۰	۸۸	۱۳۶	۱۸۴	۲۳۲
۴۱	۸۹	۱۳۷	۱۸۵	۲۳۳
۴۲	۹۰	۱۳۸	۱۸۶	۲۳۴
۴۳	۹۱	۱۳۹	۱۸۷	۲۳۵
۴۴	۹۲	۱۴۰	۱۸۸	۲۳۶
۴۵	۹۳	۱۴۱	۱۸۹	۲۳۷
۴۶	۹۴	۱۴۲	۱۹۰	۲۳۸
۴۷	۹۵	۱۴۳	۱۹۱	۲۳۹
۴۸	۹۶	۱۴۴	۱۹۲	۲۴۰

هدی ۸۸۹۵۲۲۲ H.S.C 656

خدمات و محصولات روان آموز

