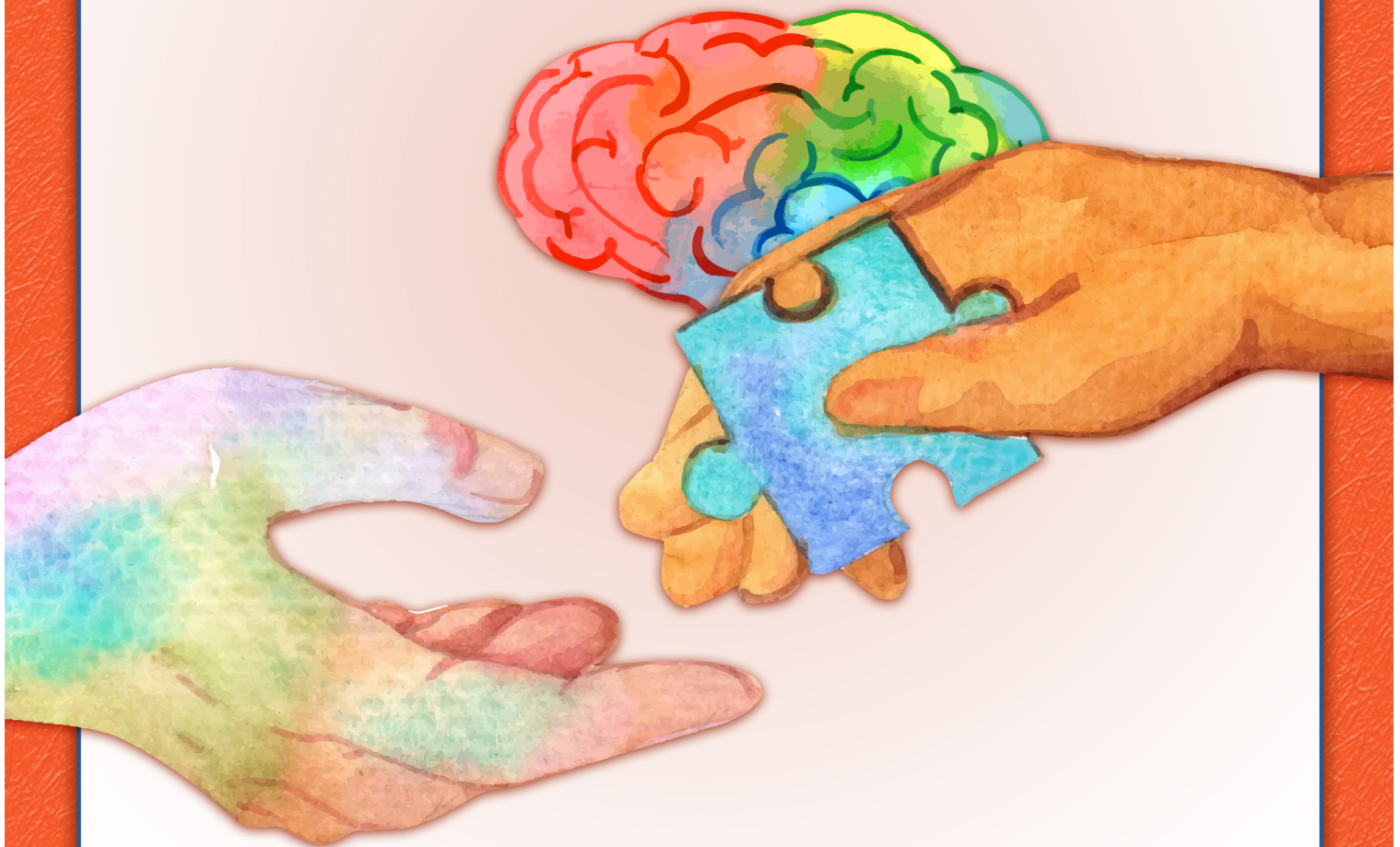


مرجع آموزش روان شناسی

(کنکور، ارشد و دکتری)



روانشناسی بالینی (شامل روانشناسی بالینی، ناپهنجاری، آسیب شناسی، ارزیابی روانشناختی)

- ۱- کدام یک از موارد زیر، جزء اختلالات رشد فراگیر «PDD» می باشد؟
الف) لکنت زبان ب) اوتیسم ج) شب ادراری د) کوری رنگ
- ۲- اختلال اضطراب جدایی با کدام بیماری ها همبودی بیش از ۶۰٪ دارد؟
الف) اختلال اضطراب اجتماعی و PTSD ب) اختلال اضطراب فراگیر و PTSD
ج) اختلال اضطراب فراگیر و اضطراب اجتماعی د) ADHD و PTSD
- ۳- فقدان هماهنگی بین احساسات و افکار در کدام یک از اختلال های زیر دیده می شود؟
الف) Persistent Depressive Disorder ب) Severe OCD
ج) norexia NervosaA د) Severe GAD
- ۴- مدت زمان وجود علایم برای تشخیص اختلال Disruptive Mood Dysregulation چقدر است؟
الف) یک سال ب) دو سال ج) یک هفته د) دو هفته
- ۵- در پرسشنامه روانی کالیفرنیا، فردی با سنخ بتای شکوفا شده، چه ویژگی هایی را خواهد داشت؟
الف) تخیلی، هنرمند، مال اندیش، نوآور ب) برونگرا، معترض، شکاک و مردد، سرکش
ج) با جرات، پر حرف، با نفوذ و پر جذبه د) ادرنگرا، پیرو، مهرورز، خویشتن دار، بشدت وابسته
- ۶- بیشتر داستان های یک مراجع به کارت های TAT کلیشه ای است. کدام یک از موارد زیر در این فرد می تواند صحیح باشد؟
الف) مراجع بسیار بازداری شده و دفاعی است. ب) مراجع فردی پیرو و نیازمند تأیید است.
ج) مراجع گرایش به مخالفت جوئی دارد. د) مراجع احتمالاً از نظر هوشی مشکل دارد.
- ۷- فردی تصویر  آزمون بندرگشتالت را به این صورت  کشیده است. این فرد نمره چه خطائی را خواهد گرفت؟
الف) چندپارگی ب) ساده سازی ج) واپس روی د) اشکال در بستن
- ۸- کدام یک از شاخص های زیر در پرسشنامه چند محوری بالینی میلون (MCMI-III) جزء آسیب شناسی شدید شخصیت می باشد؟
الف) پارانوئید (P) ب) منفعل - پرخاشگر (۸A)
ج) ضد اجتماعی (۶A) د) اسکیزوئید (S)

۹- بر اساس سیستم طبقه بندی بیماری های روانپزشکی DSM-۵ اختلال کندن یا خراشیدن پوست در کدام گروه اختلالات روانی قرار می گیرد؟

- الف) اختلالات اضطرابی
ب) اختلال طیف وسواس - اجبار و اختلالات مرتبط
ج) اختلال علائم جسمانی و علائم مرتبط
د) اختلالات ایذائی و کنترل تکانه و سلوک

۱۰- شایع ترین الگوی وسواس فکری عملی از بین الگوهای زیر کدام است؟

- الف) افکار مزاحم
ب) تقارن
ج) تردید
د) الگوی مذهبی

۱۱- کدام یک از نمادهای نمره گذاری زیر برای نمره گذاری مکان (Location) در آزمون رورشاخ در سیستم اکسندر استفاده می شود؟

- الف) T
ب) Y
ج) M
د) S

۱۲- کدام یک از علائم زیر جزء اختلالات شکلی فکر دسته بندی می شود؟

- الف) پرش افکار
ب) هذیان
ج) گسست از خویشتن
د) افکار ناخواسته و تکراری

۱۳- در کدام یک از رویکردهای خانواده درمانی، تمرکز زمانی روی حال و آینده می باشد؟

- الف) ساختاری
ب) راهبردی
ج) آدلری
د) تجربی

۱۴- در معاینه وضعیت روانی در مصاحبه تشخیصی، وسواس های فکری و عملی در کدام یک از حوزه های زیر قرار دارد؟

- الف) ادراک
ب) محتوای تفکر
ج) رفتار
د) جریان تفکر

۱۵- حداقل مدت زمان لازم برای تشخیص اختلال اضطراب اجتماعی بر اساس DSM-۵ چقدر است؟

- الف) یک ماه
ب) دو ماه
ج) شش ماه
د) یک سال

۱۶- کدام مقیاس آزمون شخصیتی میلون، جزء نشانگان شدید می باشد؟

- الف) اختلال فکر
ب) شخصیت افسرده
ج) اسکیزوتایپی
د) دوقطبی

۱۷- بر طبق اکثر نظریات، کدام مورد دفاع در برابر افسردگی محسوب می شود؟

- الف) هیپومانیا
ب) مانیا
ج) خلق ادواری
د) افسرده خویی

۱۸- کدام اختلال بالاترین میزان شیوع را در بین اختلالات روانپزشکی دارد؟

- الف) اختلال دوقطبی ۱
ب) اختلال دوقطبی ۱۱
ج) اختلال افسردگی اساسی
د) اختلال ادواری

۱۹- بیمار مبتلا به روان پریشی ادعا می کند که افراد هشت پای بیگانه در اندام‌های جنسی او نفوذ کرده و نمی گذارند بچه دار شود. این ادعا با کدام یک از اصطلاحات زیر شناخته می شود؟

- الف) Emotional Illudi (الف)
ب) Bizarre Delusion (ب)
ج) Paranoid Ideation (ج)
د) Behavioral Disorder (د)

۲۰- تشخیص بی‌اختیاری مدفوع در کودکان بر اساس کدام ملاک می‌باشد؟
الف) مدفوع به طور منظم و هفته ای یکبار در لباس یا جاهای نامناسب تخلیه شود.
ب) مدفوع به طور نامنظم ولی به صورت ماهیانه در منزل تخلیه شود.
ج) مدفوع به طور نامنظم و به دور از چشم والدین در مکان‌های مختلف تخلیه شود.
د) مدفوع به طور منظم و حداقل ماهی یک و به مدت ۳ ماه در مکان‌های نامناسب تخلیه شود.

نظریه های شخصیت و روان درمانی

۲۱- کدام یک از موارد زیر در مورد رویکرد راجرز صحیح می‌باشد؟
الف) عدم تأکید بر تحقیق در مورد فرآیند درمان
ب) تأکید بر تجربه‌هایی از جنس تخلیه هیجانی
ج) اجتناب از سنجش و بی‌توجهی به گذشته فرد
د) در اولویت بودن فنون درمان نسبت به رابطه مراجع - درمانگر

۲۲- کدام گزینه جزء مواردی که مصاحبه کنندگان در مرحله نخست مصاحبه باید اطمینان حاصل نمایند قرار نمی‌گیرد؟

- الف) اتاق به صورت محیط واقعی کار به نظر بیاید.
ب) هدف مصاحبه بیان شود و میزان آگاهی درمانجو از مصاحبه بررسی شود.
ج) نقش و فعالیت هایی که درمانجو باید بر عهده بگیرد توضیح داده شود.
د) مصاحبه با پرسش های باز پاسخ شروع شود.

۲۳- کدام یک از اختلال‌های شخصیت زیر و جزو اختلال‌های طیف اسکیزوفرنیا محسوب می‌شود؟

- الف) Paranoid (الف)
ب) Schizotypal (ب)
ج) Avoident (ج)
د) Schizoid (د)

۲۴- در دیدگاه واقعیت درمانی، مؤلفه‌های رفتار کامل (Total behavior) کدامند؟

- الف) عمل کردن، فکر کردن، احساس کردن، فیزیولوژی
ب) دنیای کیفی، بقا و محبت، تعلق‌پذیری، قدرت
ج) استقلال، آزادی، تفریح، صمیمیت
د) زمان حال، رابطه، مسئولیت، انتخاب

۲۵- کدام فن مربوط به دیدگاه شناختی، هیجانی و رفتاری الیس نمی باشد؟
(الف) تغییر دادن نحوه بیان خویش
(ب) استفاده از شوخی
(ج) تمرین حمله کردن به احساس شرم
(د) گفت و گوی درونی تازه

۲۶- بر اساس نظریه راجرز، کدام گزینه جزو شرایط اصلی درمانگر برای کمک به پیشرفت تغییر درمانی قرار نمی گیرد؟

(الف) همخوانی یا صداقت
(ب) توجه مثبت نامشروط
(ج) تأکید بر انعکاس احساسات
(د) درک همدلانه دقیق

۲۷- پاداش دهی به درمان جو برای رفتارهای ناخوشایند و پاداش ندادن برای رفتارهای ناخوشایند منطبق با کدام تکنیک رفتار درمانی است؟

(الف) Token economy
(ب) Contingency management
(ج) Participant modeling
(د) Counter conditioning

۲۸- «سعید به جای تمرکز کردن روی جنبه های ناراحت کننده سپردن مادرش به خانه سالمندان، به طور مفصل درباره نقطه ضعف های سیستم تأمین اجتماعی صحبت می کند» این عبارت نشانگر استفاده از چه مکانیزم های دفاعی توسط سعید است؟

(الف) جابه جایی Displacement
(ب) توجیه عقلانی Intellectualization
(ج) آرمانی ساختن Idealization
(د) دلیل تراشی Rationalization

۲۹- بر اساس نظریه فروید کدام عبارت در مورد «خود» صحیح است؟

(الف) خود وظیفه دارد امیال نهاد را به صورت خیالی ارضا نماید.
(ب) خود از خودش نیروی برانگیزنده ندارد.
(ج) خود طبق تفکر به صورت نخستین عمل می کند.
(د) خود ارباب و هدایت کننده نهاد است.

۳۰- این ویژگی که درمانگر موظف است حد و مرز درمان را رعایت کند و در «چهارچوب» درمان عمل کند به چه چیزی اشاره دارد؟

(الف) رضایت آگاهانه
(ب) صلاحیت
(ج) تضاد منافع
(د) احترام به حقوق مراجع

۳۱- کدام ویژگی برپود به اختلال شخصیت اسکیزونید می باشد؟

(الف) از روابط نزدیک از جمله عضوی از یک خانواده بودن نه لذت می برد و نه تمایلی به آن دارد.
(ب) فاقد دوستان نزدیک یا افراد مورد اعتماد به جز با بستگان درجه اول است.
(ج) تمایلی به معاشرت با دیگران ندارد مگر اینکه مطمئن شود که دوست داشته می شود.
(د) با مورد انتقاد قرار گرفتن یا طرد شدن در موقعیت های اجتماعی اشتغال ذهنی دارد.

۳۲- بر اساس نظریه هورنای، کدام یک از موارد زیر از نیازهای «روان رنجور» به شمار می‌رود؟
(الف) گوشه‌گیری از شهرت و مقام
(ب) وابستگی به دیگران
(ج) همسر قدرتمند
(د) بهره رساندن به دیگر

۳۳- کدام یک از اظهارات زیر با تعریف ملانی کلین از خود «ایگو» درست است؟
(الف) «خود» در هنگام تولد، سازمان یافتگی خوبی دارد.
(ب) نوزاد توانایی تمایز بین پستان خوب و بد را ندارد.
(ج) «خود» کودک با تغذیه پستانی شروع به رشد می‌کند.
(د) کودک در هنگام تولد قادر به استفاده از مکانیسم دفاعی نیست.

۳۴- در دیدگاه فروید، کدام یک از مکانیسم‌های دفاعی زیر در شکل‌گیری افکار و سواسی نقش مهمی دارند؟
(الف) جابجایی
(ب) سرکوبی
(ج) فرافکنی
(د) جداسازی

۳۵- برای دانشجویی که از خوابگاه به شما ارجاع داده شده است و دوستان و مسئولین خوابگاه وی را فردی منزوی و سرد می‌دانند. وی طی مصاحبه تماس چشمی برقرار نمی‌کند و اظهار می‌کند مشکلی ندارد، از خوابگاه و دانشگاه اش راضی است و داشتن هر نوع رابطه با دیگران را غیرضروری می‌داند، بهترین تشخیص چیست؟
(الف) اختلال شخصیت اجتنابی
(ب) اختلال شخصیت اسکیزوئید
(ج) اضطراب اجتماعی
(د) اختلال شخصیت اسکیزوتایپال

۳۶- در مصاحبه با یک مراجع، شما از او می‌خواهید که ضرب‌المثلی را تفسیر کند هدف شما ارزیابی کدام یک از موارد زیر می‌باشد؟
(الف) قضاوت
(ب) تفکر انتزاعی
(ج) اطلاعات عمومی
(د) حافظه

۳۷- به چه دلیلی درمانگر پیرو مکتب راجرز از جلسات اضافی و تماس‌های تلفنی استقبال نمی‌کند؟
(الف) چون می‌تواند منجر به وابستگی شوند.
(ب) باعث تحمیل هزینه‌های غیر حضوری به مراجع می‌شود.
(ج) باعث سرعت بیشتر فرآیند درمان می‌شود که مراجع آمادگی آن را ندارد.
(د) ممکن است به توالی و فرآیند درمان آسیب وارد کند.

۳۸- کدام استراتژی می‌تواند باعث شود که اظهارات بیمار مبتلا به اختلال شخصیت مرزی صحیح‌تر و قابل اعتمادتر شود؟

(الف) پرسیدن سؤالات بسته و هدف‌دار
(ب) عدم رویارویی کردن مراجع با تناقضات گفتاری او
(ج) ارائه تفسیر در مورد تعارض‌های شدید بین فردی
(د) پرسیدن سؤالات باز و محدود کردن صحبت به موضوع خاص

۳۹- مراجعی در طی مصاحبه از ترس از طرد شدن سعی می‌کند از صحبت در مورد خطاها و ناکامی‌های خود اجتناب کرده و مقاومت کند. درمانگر سعی میکند با زیر سوال بردن شدت نگرانی او را از طرد شدن کاهش دهد. درمانگر از چه تکنیکی برای مقابله با مقاومت مراجع استفاده کرده است؟
الف) مبالغه کردن ب) القاء لافزنی ج) رویارو کردن د) بیان پذیرش

۴۰- بر اساس دیدگاه راجرز، اینکه مردم تجربه‌ها و عواملی که با تصویر خودشان هماهنگ نباشد، تهدید کننده می‌بینند و ممکن است از حیطة آگاهی طرد کنند. با کدام مفهوم در دیدگاه فروید هم خوانی دارد؟
الف) انکار ب) واپس‌رانی ج) باطل‌سازی د) واکنش‌سازی

روان شناسی عمومی و رشد

۴۱- چرا به نظر می‌رسد که در چشم کودکان اوتیسم، دیگران مانند اشیا هستند؟
الف) مشکل توجه روابط انسانی ب) دور بودن حافظه آنان از عاطفه
ج) عدم توانایی درک احساسات و افکار دیگران د) عدم تمایز بین موجودات جاندار و بی‌جان

۴۲- جهت بررسی نظریه ذهن در کودکان چه آزمونی به کودک داده می‌شود؟
الف) باور غلط ب) شیء دائم ج) تقلید د) موقعیت ناآشنا

۴۳- نظریه ذهن بر چه معناست؟
الف) قدرت پیشگویی حوادث غیرمترقبه ب) توقعات دیگران را بدون محاسبه پذیرفتن
ج) قدرت درک افکار و احساسات دیگران د) محاسبه خطاها در تصمیم‌گیری

۴۴- فردی ادعا می‌کند که می‌توانم وقوع یک رویداد را در آینده ادراک کنم، رویدادی که افراد با حواس پنجگانه نمی‌توانند درک کنند وی دارای چه نوع توانایی است؟
الف) دورآگاهی ب) روشن‌بینی ج) پیش‌بینی د) تله‌کینزی

۴۵- کدام یک از موارد زیر در مورد راه رفتن در خواب صحیح است؟
الف) در مرحله سوم و چهارم خواب REM است. ب) در مرحله سوم و چهارم خواب Non REM است.
ج) در مرحله خواب REM اتفاق می‌افتد. د) همان نارکولپسی است که در مرحله REM است.

۴۶- مفهوم ناظر پنهان چیست و از چه کسی است؟
الف) همان خود تلقینی در هیپنوتیزم است - اشنايدر
ب) قسمت جدا شده هشیاری است - هیلگارد
ج) در مرحله‌ای از هیپنوتیزم اتفاق می‌افتد - مسمر
د) حاکمیت تلقین روانشناختی است - جیمز بریلی

۴۷- وقتی یک کودک دبستانی به پدرش در مورد دوبله پارک کردن خودرو و جهت رساندن مادر وی به بیمارستان اعتراض می کند، وی در چه مرحله قضاوت اخلاقی قرار دارد؟
الف) خودمختار ب) دگر مختار ج) اخلاق نسبی د) پیش اخلاقی

۴۸- در چه زمانی محرومیت از محرک های بینایی می تواند به دستگاه بینایی آسیب دائمی برساند.
الف) محرک ها خیلی قوی باشند. ب) در دوره سرنوشت ساز اتفاق افتد.
ج) قبل از دوره کودکی باشد. د) به طور متناوب اتفاق افتد.

۴۹- کدام یک از موارد زیر از انتقادات در مورد مراحل تحول اخلاقی کلبگ نمی باشد؟
الف) مرد محور بودن نظریه ب) عدم توالی داشتن
ج) متوالی بودن نظریه د) استدلال های مختلف مردم در موارد گوناگون

۵۰- نا همخوانی دو چشمی به چه معناست؟
الف) وجود فاصله بین دو چشم و کم و زیاد شدن آن ب) تفاوت بین آنچه دو چشم از یک شیء می بینند
ج) درک فاصله اشیاء از یکدیگر و از مشاهده گر د) ادراک عمیق از فواصل در مکان های مختلف

۵۱- در مورد بینایی کودکان، کدام یک از اظهارات زیر درست است؟
الف) نوزادان از همان آغاز تولد، دوربین هستند
ب) توانایی نوزادان در تغییر نقطه تمرکز بینایی در حد خوبی است.
ج) دقت بینایی نوزادان برای فاصله متوسط، عالی است.
د) دید نوزادان پس از رسیدن به سن دو سالگی، به خوبی دید بزرگسالان می شود.

۵۲- بر اساس نظریه مراحل رشد سالیوان «پی بردن به خود و دنیای بیرون از خود» مربوط به یادگیری مهم کدام یک از مراحل زیر است؟
الف) نوباوگی ب) اواخر نوجوانی ج) بچگی د) اوایل نوجوانی

۵۳- طبق دیدگاه بندورا مجموعه ای از ساختار های شناختی که تا اندازه ای به رفتار افراد ثبات می بخشد، تعریف کدام اصطلاح زیر است؟
الف) خودگردانی ب) کارایی شخصی ج) تولید رفتار د) سیستم خود

۵۴- از نظر اسکینر، بخش اعظم رفتارهای انسان از چه طریق آموخته می شود؟
الف) شرطی سازی کلاسیک
ب) شرطی سازی کنشگر
ج) یادگیری مشاهده ای
د) یادگیری جانشینی

۵۵- کدام حافظه را می توان به صورت یک «فضای کار ذهنی» برداشت کرد؟
الف) حافظه کوتاه مدت ب) حافظه بلند مدت ج) حافظه فعال د) حافظه حسی

۵۶- خواب آلودگی مفرط روزانه همراه با علائم فرعی معرف نفوذ خواب REM در حالات بیداری اشاره به چه اختلالی است؟
الف) پر خوابی ب) حمله خواب ج) بی خوابی د) اختلال ریتم شبانه روزی خواب

۵۷- مکتب تحلیل تبدلی (Transectioal Analysis) را چه کسی پایه گذاری کرد؟
الف) گوردن آلپورت ب) مایکل بالینت ج) اریک برن د) فرانتس الکساندر

۵۸- کدام یک از موارد زیر از ویژگی های کودک در مرحله تفکر پیش عملیاتی پیاژه نمی باشد؟
الف) ثبات شیء ب) تفکر جادویی ج) خودمحوری د) تفکر جاندار پندارانه

۵۹- کدام گزینه در مورد دوره خواب REM صحیح می باشد؟
الف) ضربان قلب و تنفس کاهش می یابد.
ب) ضربان قلب و فعالیت مغز هر دو کاهش پیدا می کنند.
ج) ضربان قلب تندتر می شود و سوخت و ساز مغز به حد دوره بیداری می رسد.
د) فعالیت های عضلات افزایش پیدا می کند و فعالیت مغز کاهش می یابد.

۶۰- جهت گزینی «بر اساس وابستگی به مراجع قوانین» طبق نظر کلبرگ در کدام سطح و مرحله از رشد روانی به وقوع می پیوندد؟
الف) سطح دوم مرحله سوم ب) سطح سوم مرحله پنجم
ج) سطح دوم مرحله چهارم د) سطح سوم مرحله ششم

کلیات روانپزشکی و روانشناسی فیزیولوژیک

۶۱- کدام یک از موارد زیر در مورد پدیده کاستی حسی - عصبی صحیح نمی باشد؟
الف) در جوانان اصلاً دیده نمی شود.
ب) در نوازنده موسیقی راک دیده می شود.
ج) در افراد مسن به وفور یافت می شود.
د) در کارمندان فرودگاه ها شایع است.

۶۲- چنانچه افسردگی به صورت بی‌لذتی شدید، سحرخیزی، کاهش وزن و احساس گناه عمیق ظاهر شود کدام تشخیص برای آن مناسب تر است؟

- (الف) افسردگی ملانکولیک
(ب) افسردگی دو قطبی ۱
(ج) افسردگی روان‌پریشانه
(د) افسردگی پسیکوتیک

۶۳- مردی علی‌رغم سالم بودن درک و قدرت عضلانی نمی‌تواند یک فعالیت حرکتی منفرد را بر اساس دستور مصاحبه‌گر انجام دهد. اما همان عمل را می‌تواند طبق خواسته خودش انجام دهد او از چه علامتی رنج می‌برد؟

- (الف) اپراکسی ایدئوتومور (ب) آپراکسی فکری (ج) اپراکسی اندام‌ها (د) برادی کنزی

۶۴- کندی تفکر، قضاوت ضعیف، کاهش جستجوگری و گوشه‌گیری و تحریک پذیری از علائم ضایعه در کدام بخش مغز می‌باشد؟

- (الف) ضایعه دوطرفه لوب گیجگاهی
(ب) ضایعه یک طرفه لوب گیجگاهی
(ج) ضایعه دو طرفه لوب آهیانه‌ای
(د) ضایعه دو طرفه لب پیشانی

۶۵- بیمار خانم ۲۵ ساله ای که با سردرد مراجعه کرده است و در سال‌های اخیر مراجعات مکرری به پزشکان عمومی و متخصصین داشته است. بررسی‌های متعدد طبی، تشخیص خاصی را مطرح نکرده‌اند. وی از ۱۰ سال قبل تاکنون شکایات پراکنده ای در سیستم‌های مختلف بدن خود داشته است. محتمل‌ترین تشخیص برای وی کدام است؟

- (الف) تبدیلی (ب) روان تنی (ج) علائم جسمی (د) میگرن

۶۶- کدام یک از گزینه‌های زیر جزو ملاک‌های تشخیص Disruptive mood Dysregulation disorder است؟

- (الف) کندی یا بی‌قراری روانی - حرکتی
(ب) کم خوری یا پرخوری
(ج) حساسیت زیاد نسبت به طرد شدن
(د) خشونت کلامی و خشونت فیزیکی

۶۷- در مورد اکستازی کدام یک از موارد زیر صحیح نمی‌باشد؟

- (الف) اثر تحریکی آمفتامین دارد
(ب) کاهش قید و بند در معاشرت‌های اجتماعی
(ج) تقویت حافظه و یادگیری
(د) احساس انرژی بیشتر

۶۸- کدام یک از موارد زیر در مورد نقش دستگاه نورولیمبیک صحیح است؟

- (الف) نقشی در جنبه انگیزشی پاداش‌ها ندارد. (ب) مستقیماً ایجاد لذت می‌کند.
(ج) سبب کاهش لذت می‌شود. (د) باعث جستجوی ما جهت به دست آوردن مشوق‌های آشنا می‌شود.

۶۹- کدام یک از علائم زیر در «تشدید حاد اختلال استرس پس از سانحه» دیده نمی‌شود؟
الف) افزایش فشار خون ب) تاکی کاردی ج) بی‌خوابی د) بی‌اشتهایی

۷۰- کدام یک از موارد زیر در مورد نظریه‌های مشوقی و سائق‌ی صحیح است؟
الف) تعارضی بین دو دیدگاه وجود ندارد. ب) تعارض بین دو دیدگاه وجود دارد.
ج) تفاوت نظری بنیادی با یکدیگر دارند. د) تمام انگیزه‌ها هر کدام سهم جداگانه‌ای دارند.

۷۱- کدام یک از موارد زیر در مورد قدرت بویایی انسان صادق است؟
الف) مردها قوی‌تر از زنان هستند. ب) زنان قوی‌تر از مردان هستند
ج) فرد سالم بین ۵ تا ۱۰ هزار بو را می‌تواند تمیز دهد
د) افراد سالم بیش از ۱۰ هزار بو را نمی‌توانند تمیز دهند.

۷۲- در ارتباط با حواس پنجگانه و فرآیند حسی، کدام یک از اظهارات زیر درست است؟
الف) بیشترین حساسیت به فشار در نوک انگشتان دست و پا می‌باشد.
ب) هر محرک شدیدی که صدمه بافتی ایجاد کند، محرک درد می‌باشد.
ج) حساسیت انسان به دما، در حد یک درجه سانتیگراد و کمتر را تشخیص نمی‌دهد.
د) محرک‌های بویایی، امواجی هستند که از مواد، آزاد و از طریق هوا منتقل می‌شوند.

۷۳- کدام یک از اختلالات طبی زیر می‌تواند موجب بروز اضطراب شود؟
الف) مشکلات تیروئید ب) اختلال سیستم ایمنی
ج) مشکلات نورولوژیک د) افزایش فشار خون

۷۴- کدام یک از داروهای زیر جزو ضدتشنج‌های تثبیت‌کننده خلق محسوب نمی‌شوند؟
الف) لاموتریزین ب) لیتیوم ج) والبروات د) کاربامازپین

۷۵- در بیماری آلزایمر کدام یک از ساختارهای زیر زودتر دچار آسیب می‌شوند؟
الف) لوب پیشانی و آهیانه ب) لوب گیجگاهی و پیشانی
ج) لوب گیجگاهی و پس‌سری د) لوب گیجگاهی و آهیانه

۷۶- کدام گزینه در خصوص رابطه افسردگی با ناهنجاری‌های تسلط نیمکره مغز صحیح است؟
الف) افراد کمی بعد از وارد شدن صدمه به نیمکره چپ به طور جدی افسرده می‌شوند.
ب) اغلب افراد افسرده هنگام تکالیف کلامی به چپ زل می‌زنند.
ج) اغلب افراد افسرده در قشر پیش‌پیشانی چپ افزایش فعالیت دارند.
د) اغلب افراد افسرده در قشر پیش‌پیشانی راست کاهش فعالیت دارند.

۷۷- کدام هورمون زیر در تنظیم ریتم‌های شبانه‌روزی نقش دارد؟
الف) ملاتونین ب) اکسی‌تونین ج) انسولین د) پرولاکتین

۷۸- فردی پس از یک آسیب مغزی نمی‌تواند رویدادها و افرادی را که بعد از آسیب با آنها مواجه می‌شود را به یاد بیاورد اما در به یادآوری تجربه‌های قبلی و شناسایی دوستان قدیمی مشکلی ندارد. احتمالاً به کدام قسمت از مغز او آسیب وارد شده است؟
الف) مخچه ب) هیپوتالاموس ج) هیپوکامپ د) غده هیپوفیز

۷۹- کدام یک از گزینه‌های زیر در مورد رشد نوزادان صحیح است؟
الف) دید کودکان در ۳ سالگی به خوبی دید بزرگسالان می‌شود.
ب) پاسخ گرداندن سر در حدود ۴ هفته‌گی ناپدید می‌شود.
ج) نوزادان بوهای مختلف را از هم تمیز نمی‌دهند.
د) نوزادان تفاوت بین دو صوت که از روی مقیاس موسیقی فقط یک نت باهم تفاوت دارند را تشخیص می‌دهند.

۸۰- عمل انتقال در گوش میانی چگونه انجام می‌شود؟
الف) مکانیکی ب) شیمیایی ج) نوریوشیمیایی د) الکتروشیمیایی

اصول خدمات بهداشتی و بهداشت روان

۸۱- کدام یک از موارد زیر در مورد رابطه خصومت و بیماری‌های قلبی صحیح نیست؟
الف) ضربان قلب، فشار خون و هورمون‌های مربوط به استرس در افراد متخاصم بیشتر است.
ب) کنترل رفتاری ابزار خصومت می‌تواند از بیماری قلبی پیشگیری کند.
ج) افراد متخاصم به علت بی‌اعتمادی محیط روانی پر استرس تری را تجربه می‌کنند.
د) افراد متخاصم درگیر عادات بهداشتی ناسالم می‌شوند که منجر به بیماری قلبی می‌شود.

۸۲- رویکرد شناختی برای درمان مشکلات و اختلالات روانشناختی از کدام یک از تکنیک‌های زیر استفاده می‌کند؟

الف) تغییر افکار غیرمنفی غیرواقع‌بینانه و عقاید ناسازگار
ب) ارائه اطلاعات در محدوده‌ی ماهیت بیماری
ج) هشیار ساختن ناهشیار
د) آموزش کنترل مؤثر زندگی از طریق انتخاب آگاهانه

۸۳- کدام مکانیسم دفاعی جهت رشد شخصیت متعادل ضروری است ولی افراط در استفاده از آن منجر به قطع ارتباط با محیط و از دست رفتن واقعیت‌گرایی می‌شود؟
الف) سرکوبی ب) خیالبافی ج) بازگشت د) جابجایی

۸۴- در صورت وجود اضطراب شدید و انواع مشکلات و دفاع‌های اولیه پیشگیری در کدام طیف انجام می‌شود؟
الف) اولیه ب) ثانویه ج) ثالث د) ارتقا سلامت روان

۸۵- کدام یک از موارد زیر مشکل اساسی مراکز سلامت روان اجتماع محور است؟
الف) در بیش از ۸۰ درصد موارد، اعضای اجتماع در تصمیم‌گیری مشارکت دارند.
ب) در جایگاه رهبری اجتماع پاسخگوی مردم محلی هستند.
ج) برای حذف موسسات عریض و طویل تلاش می‌کنند.
د) خود را در جایگاه رهبری اجتماع فرض می‌کنند.

۸۶- تاکید بر عادلانه بودن توزیع خدمات بهداشتی جزو کدام یک از اصول مراقبت بهداشتی اولیه است؟
الف) مشارکت اجتماعی ب) هماهنگی بین بخشی ج) برابری توزیع د) فناوری مناسب

۸۷- هدف از تدوین و چاپ طبقه‌بندی بین المللی بیماری‌ها توسط سازمان بهداشت جهانی کدام یک از موارد زیر است؟
الف) نگاه عمیق‌تری به طبقه بندی شکل بگیرد.
ب) آمار کشورها قابل مقایسه باشند.
ج) گزارش عملکرد کشورها ثبت شود.
د) تحولات بیماری‌ها قابل مقایسه باشد.

۸۸- ارزیابی کلی کارایی (GFA) برای سنجش کدام یک از ظرفیت‌های زیر کاربرد بیشتری دارد؟
الف) عزت نفس ب) تحول خود ج) حمایت و تحرک اجتماعی د) مدیریت استرس

۸۹- در حوزه بیماری‌های روانی نقش بیمارستان زدایی و مؤسسه زدایی را چگونه می‌توان تبیین کرد؟
الف) بیمارستان زدایی مقدم بر مؤسسه زدایی است.
ب) مؤسسه زدایی مقدم بر بیمارستان زدایی است.
ج) بیمارستان زدایی بدون مؤسسه زدایی چیزی را تغییر نمی‌دهد.
د) تغییر در حیطه بیماران روانی مستلزم همکاری روانپزشکان است.

۹۰- در مقیاس وقایع زندگی «هولمز و راهه» کدام یک از وقایع زندگی ارزش کمتری دارد؟
الف) مشکلات جنسی ب) مرگ همسر ج) تغییر محل سکونت د) اخراج از کار

۹۱- بر اساس مطالعات مرتبط با سلامت روان، کدام یک از مکانیسم‌های دفاعی در افراد برخوردار از سلامت روان به طور آشکاری دیده می‌شود؟

الف) پیش‌بینی (ب) برون‌فکنی (ج) انکار (د) درون‌فکنی

۹۲- بر اساس مطالعات مربوط به هوش هیجانی و اجتماعی، کدام یک از ملاک‌های زیر در فرد برخوردار از سلامت روان معمولاً دیده نمی‌شود؟

الف) درک آگاهانه درست و پایش هیجانات خود (ب) شناسایی و پاسخ درست به هیجانات دیگران
ج) مهارت در مذاکره و روابط نزدیک با دیگران
د) توانایی متمرکز کردن هیجانات به سمت اهداف متعدد و متضاد

۹۳- کدام یک از موارد زیر رایج‌ترین ماده روان‌گردان مصرفی در همه کشورهای جهان است؟

الف) مورفین (ب) حشیش (ج) کافئین (د) هروئین

۹۴- تنظیم دمای کدام یک از موارد زیر اهمیت حیاتی بیشتری برای همه بدن دارد؟

الف) پوست (ب) دستگاه تنفسی (ج) خون (د) دستگاه گوارش

۹۵- از دیدگاه بندورا، مهم‌ترین منبع کارائی شخصی چیست؟

الف) اقناع اجتماعی (ب) وضعیت جسمی و هیجانی (ج) تجربیات و مهارت (د) سرمشق‌گیری اجتماعی

۹۶- سبک زندگی در چند سالگی کاملاً تثبیت می‌شود؟

الف) ۱۸ سالگی (ب) بزرگسالی (ج) ۳ سالگی (د) ۵ - ۴ سالگی

۹۷- یادگیری مهم در دوران بچگی در نظریه میان فردی چیست؟

الف) رقابت، سازش، همکاری (ب) محبت و اقدام از جانب همسالان
ج) مادر خوب، مادر بد (د) زبان نحوی

۹۸- روانشناسان سلامت برای ترغیب بیماران به رعایت برنامه‌های درمانی از ارسال کارت پستال برای یادآوری،

مصاحبه انگیزشی و تلفن زدن به بیماران بهره می‌گیرد، این فنون تحت چه عنوانی قرار می‌گیرند؟

الف) تعلیم (ب) اصلاح برنامه‌های درمانی (ج) افزایش توجه (د) اصلاح رفتار

۹۹- مدلی که مدعی است حمایت اجتماعی، انسان‌هایی را که با عوامل استرس‌زای شدید مواجه می‌شود

قادر می‌سازد تا اثرات مضر عوامل استرس‌زا را خنثی کنند چه نام دارد؟

الف) مستقیم (ب) قابلیت اجتماعی (ج) حائل (د) مقابله

۱۰۰- براساس یافته‌های روانشناسی مثبت کدام یک از موارد زیر جزء هم بسته های مهم شادکامی نمی‌باشد؟
الف) تعداد دوستان (ب) مذهبی بودن (ج) درآمد زیاد (د) دنبال کردن فعالیت‌های تفریحی

آمار و روش تحقیق

۱۰۱- برای اندازه‌گیری معنای مفاهیم نزد افراد و عکس‌العمل آن‌ها نسبت به یک مفهوم یا شی از چه مقیاسی استفاده می‌شود؟

الف) مقیاس لیکرت (ب) مقیاس افتراق معنایی (ج) مقیاس بوگاردوس (د) مقیاس گاتمن

۱۰۲- واریانس بین گروه‌ها در تجزیه و تحلیل واریانس یک طرفه ناشی از کدام عامل زیر است؟

الف) تفاوت‌های فردی (ب) عوامل تصادفی که نمی‌توان آن را کنترل کرد

ج) خطاها (د) دستکاری متغیر مستقل

۱۰۳- کدام یک از مقادیر ضریب همبستگی زیر نشان دهنده همبستگی قوی‌تری است؟

الف) $r_{xy} = 0.3$ (ب) $r_{xy} = -0.5$ (ج) $r_{xy} = +0.48$ (د) $r_{xy} = -0.36$

۱۰۴- برای محاسبه ضریب همبستگی بین دو متغیر که با استفاده از مقیاس فاصله ای یا نسبی اندازه‌گیری شده باشد از کدام روش آماری استفاده می‌شود؟

الف) ضریب همبستگی پیرسون (ب) ضریب تعیین

ج) ضریب همبستگی رتبه ای اسپیرمن (د) ضریب خی (X^2)

۱۰۵- در تجزیه و تحلیل واریانس هر اندازه اختلاف بین گروه‌ها افزایش پیدا کند نسبت F چه تغییری می‌کند؟

الف) افزایش می‌یابد. (ب) کاهش می‌یابد. (ج) تغییری نمی‌کند. (د) با توجه به تعداد گروه‌ها متغیر است.

۱۰۶- از نمونه‌ای از دانشجویان درس آسیب شناسی روانی درباره نحوه امتحان نظرخواهی به عمل آمد. در مورد امتحان به صورت کتاب باز ۱۲ نفر موافق، ۲۴ نفر مخالف و ۱۲ نفر بی‌نظر بودند. درجه آزادی (df) برای این نمونه را مشخص کنید؟

الف) ۴۵ (ب) ۲ (ج) ۳ (د) ۴۷

۱۰۷- برای مقایسه میانگین‌های دو گروه مستقل که به طور تصادفی از یک جامعه انتخاب شده‌اند از کدام آزمون آماری استفاده می‌شود؟

الف) آزمون خی (X^2) (ب) آزمون مک‌نمار (ج) آزمون t مستقل (د) آزمون تحلیل کوواریانس

- ۱۰۹- کدام یک از موارد زیر در مورد نمره استاندارد (Z) صحیح است؟
الف) توزیع نمره‌های Z یک مقیاس نسبتی است.
ب) توزیع نمره‌های Z همانند شکل توزیع نمره‌های اصلی (X) است.
ج) واحد اندازه‌گیری نمره‌های استاندارد واریانس است.
د) میانگین نمره‌های Z صفر و انحراف استاندارد آن مساوی یک و بالاتر است.

۱۱۰- میانگین و انحراف استاندارد توزیعی به ترتیب ۱۰۰ و ۱۵ است. بهره هوشی برای نمره استاندارد $Z=1/5$ را محاسبه کنید.

- الف) $122/5$ (ب) ۱۱۲ (ج) $118/5$ (د) ۹۸

۱۱۱- در صورتی که میانگین و انحراف استاندارد توزیعی به ترتیب ۴۰ و ۵ باشد نمره Z معادل $X=45$ چقدر است؟

- الف) ۲ (ب) ۲- (ج) ۱ (د) ۳

۱۱۲- این ویژگی که «روانشناسان بالینی با ادبیات تحقیقاتی هر آزمون به ویژه پایایی، اعتبار موارد استفاده به جا و محدودیت آن آشنا باشد» مبتنی بر کدام معیار اخلاقی استفاده از آزمون می‌باشد؟
الف) صلاحیت (ب) مسئولیت‌پذیری حرفه‌ای - علمی (ج) صداقت (د) رعایت حقوق و شأن

۱۱۳- مجموعه مجذورات انحراف نمره‌ها از میانگین ($\sum X^2$) برای ۳۰ نفر برابر ۴۲۰ است. واریانس جامعه‌ای که نمونه از آن انتخاب شده است چقدر است؟

- الف) $12/28$ (ب) $14/48$ (ج) $8/3$ (د) ۸

۱۱۴- عبارت صحیح در خصوص شاخص‌های پراکندگی را مشخص کنید؟

- الف) دامنه تغییرات ناپایدارترین شاخص پراکندگی است.
ب) انحراف چارکی از دامنه تغییرات ثبات کمتری دارد.
ج) دامنه تغییرات پایدارترین شاخص پراکندگی است.
د) انحراف استاندارد با ثبات‌ترین شاخص پراکندگی است.

۱۱۵- در طرح چهار گروهی سولومون کدام گزینه زیر صحیح است؟

- الف) آزمودنی‌ها به طور غیر تصادفی به چهار گروه تقسیم می‌شوند.
ب) برای دو گروه پس از آزمون اجرا می‌شود.
ج) دو گروه کاربندی آزمایش و دو گروه کاربندی عادی را به طور تصادفی دریافت می‌کنند.
د) هر چهار گروه کاربندی عادی و آزمایشی را به طور غیر تصادفی دریافت می‌کنند.

۱۱۶- کدام یک از عوامل زیر مربوط به عوامل تهدید کننده روائی (validity) درونی طرح پژوهش نمی باشند؟
الف) عامل رشد
ب) اثر رگرسیون
ج) تلفات تجربی (افت آزمودنی)
د) تصنعی بودن موقعیت آزمایش

۱۱۷- فرضیه ای بیان می کند که مهارت در عملکرد حرکتی دانشجویان همسن که از لحاظ هوش در یک سطح هستند، به طور مستقیم به تعداد کوشش های تمرینی بستگی دارد، این مطلب درباره پسرها بیشتر از دخترها صادق است. لذا می توان گفت که تمرین موجب افزایش یادگیری حرکتی است. در این فرضیه متغیر تعدیل کننده را مشخص کنید؟

الف) هوش
ب) سن
ج) جنسیت
د) تعداد کوشش های تمرینی

۱۱۸- در توزیع نرمال نسبت افرادی که در فاصله یک انحراف معیار از میانگین قرار دارند تقریباً برابر است با:

الف) $\frac{1}{3}$
ب) $\frac{1}{3}$
ج) $\frac{2}{3}$
د) $\frac{3}{4}$

۱۱۹- اگر مقادیر X را در عدد ثابت و مثبت k ضرب کنیم، ضریب تغییرات (C.V) چه تغییری می کند؟
الف) تغییر نمی کند
ب) k برابر می شود
ج) تقسیم بر k می شود
د) k^2 برابر می شود

۱۲۰- احتمال ارتکاب خطای نوع دوم به کدام یک از عوامل زیر بستگی دارد؟

الف) توان آزمون
ب) چگونگی بیان فرضیه صفر
ج) مقدار پراکندگی موجود در متغیر مستقل
د) اندازه تأثیر متغیر مستقل

زبان عمومی

Part one: vocabulary

Complete the following sentences, choosing the most appropriate option (a, b, c, or d).

۱۲۱- the number of people entering the sick room, particularly in contagious cases, should be to as few as possible.

a) forbidden b) isolated c) harbored d) restricted

۱۲۲- the thing that makes new vaccine so is that, unlike others, it can be injected directly into a tumor.

a) durable b) faulty c) unique d) restricted

۱۲۳- the cause of the patient's rapid was the excellent care he received from his doctor.

- a) discovery b) recovery c) morbidity d) fatality

۱۲۴- the online health service users apply standard codes to the accuracy of the content of medical records.

- a) verify b) resist c) confess d) minimize

۱۲۵- despite all her financial problems, she is still the future of her life.

- a) apprehensive about b) satisfied with c) prosperous in d) convinced about

۱۲۶- to support a patient's self-esteem and promote independence, the nurse should encourage the patient to eat without As much as possible.

- a) impairment b) assistance c) fluctuations d) consultations

۱۲۷- As most people are vaccinated, a disease can sometimes Completely and the vaccination program can be stopped.

- a) disappear b) mount c) be propelled d) be boosted

۱۲۸- when a contaminated needle a client's skin, organisms enter the body.

- a) injects b) disinfects c) defends d) pierces

۱۲۹- the critics want to see genetically modified (gm) plants Forever because they fear their irrevocable damage to the environment.

- a) approved b) admitted c) permitted d) banned

۱۳۰- the student who had violated the university regulations tried to his actions to get rid of the penalty.

- a) exemplify b) magnify c) justify d) solidify

۱۳۱- preventive medicine is often used to inhibit the of the disease.

- a) onset b) removal c) relief d) remedy

۱۳۲- the hospital made a/aninvestment in the new health care system, and made a good profit.

- a) hectic b) astute c) chronic d) insidious

۱۳۳- It is disappointing that in academia, scientists were indifferent to the possible Of their work on human life.

- a) consequences b) inception c) initiations d) assumption

۱۳۴- many of his activities are mysterious, so nobody can recognize his easily.

- a) intentions b) obstructions c) adhesions d) promotions

۱۳۵- Good news is that scientists have been working on a new class of genes that can the growth of cancerous cells.

- a) impress b) suppress c) promote d) transmit

۱۳۶- The old man seemed really concerned about losing his job. His anxiety his heart condition.

- a) aggravated b) depleted c) aggregated d) depicted

۱۳۷- A doctor should be called if the fever since this may mean that a more serious infection is present.

- a) persists b) ceases c) subsides d) heals

۱۳۸- The local doctor were recommended to any case of the disease and report it to the health officials.

- a) intensify b) document c) enhance d) release

۱۳۹- Unfortunately, we live in a world where scientific knowledge and new technologies continuously Our fundamental values of human dignity.

- a) revive b) accomplish c) challenge d) cherish

۱۴۰- There are so manynews stories about home remedies, some eagerly support them while some thoroughly reject them.

- a) conflicting b) promising c) documentary d) complementary

Part Two : Reading Comprehension

Read the following passage carefully, and the answer the questions that follow. Base your answers on the information in the passages only.

Passage ۱

The cloning of genes has made many medical advances possible. Human growth hormone (HGH) is a good example. This hormone stimulates the growth of bones and muscles during childhood. Cloning the gene for HGH has provided an increase in the availability of the hormone. However, the availability of HGH and other products of biotechnology raises an ethical question. The hormone is used widely to treat children with dwarfism, a condition that results in an adult height of ۴'۱۰" (about ۱۵۰ cm) or shorter.

Should HGH be available to anyone who wants taller children or only those who have children with dwarfism? Suppose parents want their average-size son to be taller so that he will have a better chance of making his high school sports team. Doctors do not have any evidence that exposure to HGH affects average-size children negatively, but many feel it is unethical to provide it to children with no serious medical need.

۱۴۱- one concern about gene cloning mentioned by the author is its

- a) complexity and cost
- b) necessity of use
- c) widespread availability
- d) adverse side effects

۱۴۲- It is implied in the passage that certain medical advances Ethical questions.

- a) should go ahead without considering
- b) will be available to all in future despite
- c) in some cases result from some
- d) might bring about a number of

۱۴۳- some doctors oppose the use of HGH for average-size children because

- a) it can affect them negatively
- b) they think it can violate ethical values
- c) it is needed more by children with dwarfism
- d) they think this will increase its popularity

۱۴۴- It is implied in the passage that cloning.....

- a) is going to be dismissed because of ethical questions

- b) will definitely overcome the ethical questions
- c) has resulted in some new physical and psychological problems
- d) can be used to overcome some medical conditions

۱۴۵- This passage mainly deals with the

- a) controversies over the use of cloning
- b) future of medical advances, especially cloning
- c) complementary effects of medical advances
- d) appropriate and inappropriate use of HGH

Passage ۲

"Autonomy" is defined as the capacity for self-determination or the capacity to make one's own decisions. Respect for patient autonomy requires that those with this capacity be permitted to accept or refuse treatment alternatives recommended by their physicians. Of vital importance to the application of this principle is the requirement of voluntary informed consent. Capable patients must be provided with full, relevant, and truthful information about recommended treatments and any reasonable alternatives, including expected benefits, potential risks, and the results of refusing treatment altogether. They must understand this information and make a voluntary decision. Controversies arise here over the determination of who is capable of making these decisions. For many patients this will be obvious, based on their age or medical condition. Another area of controversy involves those in the early and middle stages of Alzheimer's disease or those under ۱۸, whose cognitive development does not qualify them to make their own decision. It is suggested that those whose decision-making capacity is questionable should still be provided with information they can understand and be allowed to make age-and capacity-appropriate decisions.

۱۴۶- The main issue discussed above is that capable patients must be allowed to

- a) accept or refuse recommended medical interventions
- b) have autonomy as far as their self-determination is verified
- c) exhibit their ability to communicate with health care providers
- d) recommend alternative treatments to their physicians

۱۴۷- According to the principle discussed above, the

- a) patient should have the capacity to understand medical expressions

- b) capable patient should trust the physician's recommendation
- c) ultimate decision should be made by capable patients
- d) voluntary informed consent should be completed by health providers

۱۴۸- According to the text, the medical condition of the patient.....

- a) is involved in boosting Alzheimer's progress
- b) is directly related to his/her age
- c) can foster the patients cognitive development
- d) may determine his/her autonomy

۱۴۹- Some believe that those in the early and middle stages of Alzheimer's disease.....

- a) are qualified enough to determine the stage of their ailment
- b) may make controversial decisions regarding their ailment
- c) may fail to have autonomy in making health care decisions
- d) are able to evaluate their decision making ability

۱۵۰- In order to help the patients to make the best decision, health care providers should.....

- a) inform them about the condition they will face after the operation
- b) provide them with information appropriate to their age or cognition
- c) help them to evaluate and improve their cognitive ability
- d) divide them according to their age and decision-making capability

Passage ۳

People have practiced natural medicine for centuries. However, due to the widespread popularity and dominance of modern medicine in Western societies, natural medicine has received much criticism for being backward and unreliable. Is there any wonder why the majority of medical students know just as much about herbal drugs as the general public?

The healthcare system is structured in such a way that natural remedies are now widely perceived as inferior or something that people use when they cannot afford modern medicine. However, there have been many reported instances and a wealth of substantive data that prove exactly the opposite.

More people need to realize that going against the grain is not always a bad thing. Refusing to use synthetic drugs is indeed a healthy choice. Being aware of the benefits of natural medicine might cause an increasing number of people to use these resources. Remember, stigmas can be

removed just as they are assigned. People have taken herbal extracts from plants long before they were given prescription drugs.

۱۵۱- It is indicated in the passage that

- a) modern medicine's history dates back to centuries ago
- b) natural medicine's superiority upon modern medicine is widely supported
- c) modern medicine disapproves natural medicine as being unreliable
- d) medical students are well-informed about the merits of natural medicine

۱۵۲- There is a rich body of research that confirms natural medicine.

- a) the ineffectiveness and unreliability of
- b) the superiority of modern medicine over
- c) the misconception of health care system about
- d) people's serious admiration of

۱۵۳- The passage implies that people will choose to use natural medication if they.

- a) get informed about its benefits
- b) start using healthy synthetic drugs
- c) read the findings of research studies
- d) consult with health care providers

۱۵۴- According to the passage, it is concluded that

- a) stigmas associated with natural medicine cannot be removed
- b) it is really unhealthy to use herbal e tracts
- c) consumption of prescription drugs should be prioritized
- d) natural remedies predate prescription drugs and should be recommended

۱۵۵- Natural medicine is associated with stigma of being ;.

- a) inferior and unreliable
- b) unaffordable by people
- c) extensively popular and superior
- d) highly evidence-based

Passage ۴

Most people are infected with hepatitis C by sharing needles when using drugs. About half of people with hepatitis C don't know they have it because they don't experience symptoms

(which can take decades to show up). Symptoms generally include bleeding and bruising easily, fatigue, loss of appetite, jaundice, and itchy skin. Hepatitis C can be a short-term illness, but it's chronic for up to ۸۵ percent of people, and can lead to long-term complications like cirrhosis to the liver, liver cancer, and liver failure if it goes untreated. Chronic hepatitis C is usually curable with oral anti-viral medications which are taken every day for two to six months. You're most likely to get Hepatitis A after having contaminated food or water, or from being in close contact with a person who is infected. Symptoms usually include fatigue, nausea and vomiting, clay colored bowel movements, loss of appetite, jaundice, and itchiness. It's possible to have a mild case of hepatitis A, which goes away without treatment, and most people who are infected recover within six months with no permanent liver damage.

۱۵۶- The passage above is mainly about

- a) the consequences of sharing needles
- b) treatment of hepatitis C infection
- c) two main types of hepatitis
- d) detection of two types of hepatitis

۱۵۷- The symptoms of hepatitis may

- a) take more than ۱۰ years to appear
- b) appear ۱۰ years after the infection
- c) disappear in half of people within ۱۰ years
- d) become inclusive within the first ۱۰ years

۱۵۸- If untreated, hepatitis C may have consequences such as

- a) viral diseases
- b) drug poisoning
- c) bleeding of the liver
- d) dysfunction of the liver

۱۵۹- According to the passage the symptom of hepatitis C include

- a) feeling of scratch
- b) feeling of sickness
- c) frequent vomiting
- d) having pale stool

۱۶۰- This passage implies that

- a) hepatitis A needs no treatment
- b) the sources of hepatitis A is drug addiction
- c) hepatitis A is more serious than hepatitis C
- d) hepatitis C may lead to long-lasting liver damage

آزمون کارشناسی ارشد لایحه‌نویسه رشته های گروه پزشکی سال تحصیلی ۹۸-۱۳۹۷ (۱۲)

بنده عالی
وزارت بهداشت، درمان و آموزش پزشکی
سازمان آزمون‌ها، برقراری و ارزشیابی

کلید نهایی

مجموعه روانشناسی

توجه! اگر این پاسخنامه منطبق بر شما نیست، مسئول جلسه را آگاه سازید. پاسخ سوالات باید با تعداد ششگانه نرم و پررنگ در برهمنی مربوطه مطابق نمونه صحیح علامت گذاری شود. نحوه علامتگذاری: صحیح (●) غلط (○) (○) (○) (○) (○) (○)

لطفاً در این مستطیل ها هیچگونه علامتی نزنید.

۱	●	۵۱	○	۱۰۱	○	۱۵۱	○	۲۰۱	○	۲۵۱	○
۲	○	۵۲	○	۱۰۲	○	۱۵۲	○	۲۰۲	○	۲۵۲	○
۳	○	۵۳	○	۱۰۳	○	۱۵۳	○	۲۰۳	○	۲۵۳	○
۴	○	۵۴	○	۱۰۴	○	۱۵۴	○	۲۰۴	○	۲۵۴	○
۵	○	۵۵	○	۱۰۵	○	۱۵۵	○	۲۰۵	○	۲۵۵	○
۶	○	۵۶	○	۱۰۶	○	۱۵۶	○	۲۰۶	○	۲۵۶	○
۷	○	۵۷	○	۱۰۷	○	۱۵۷	○	۲۰۷	○	۲۵۷	○
۸	○	۵۸	○	۱۰۸	○	۱۵۸	○	۲۰۸	○	۲۵۸	○
۹	○	۵۹	○	۱۰۹	○	۱۵۹	○	۲۰۹	○	۲۵۹	○
۱۰	○	۶۰	○	۱۱۰	○	۱۶۰	○	۲۱۰	○	۲۶۰	○
۱۱	○	۶۱	○	۱۱۱	○	۱۶۱	○	۲۱۱	○	۲۶۱	○
۱۲	○	۶۲	○	۱۱۲	○	۱۶۲	○	۲۱۲	○	۲۶۲	○
۱۳	○	۶۳	○	۱۱۳	○	۱۶۳	○	۲۱۳	○	۲۶۳	○
۱۴	○	۶۴	○	۱۱۴	○	۱۶۴	○	۲۱۴	○	۲۶۴	○
۱۵	○	۶۵	○	۱۱۵	○	۱۶۵	○	۲۱۵	○	۲۶۵	○
۱۶	○	۶۶	○	۱۱۶	○	۱۶۶	○	۲۱۶	○	۲۶۶	○
۱۷	○	۶۷	○	۱۱۷	○	۱۶۷	○	۲۱۷	○	۲۶۷	○
۱۸	○	۶۸	○	۱۱۸	○	۱۶۸	○	۲۱۸	○	۲۶۸	○
۱۹	○	۶۹	○	۱۱۹	○	۱۶۹	○	۲۱۹	○	۲۶۹	○
۲۰	○	۷۰	○	۱۲۰	○	۱۷۰	○	۲۲۰	○	۲۷۰	○
۲۱	○	۷۱	○	۱۲۱	○	۱۷۱	○	۲۲۱	○	۲۷۱	○
۲۲	○	۷۲	○	۱۲۲	○	۱۷۲	○	۲۲۲	○	۲۷۲	○
۲۳	○	۷۳	○	۱۲۳	○	۱۷۳	○	۲۲۳	○	۲۷۳	○
۲۴	○	۷۴	○	۱۲۴	○	۱۷۴	○	۲۲۴	○	۲۷۴	○
۲۵	○	۷۵	○	۱۲۵	○	۱۷۵	○	۲۲۵	○	۲۷۵	○
۲۶	○	۷۶	○	۱۲۶	○	۱۷۶	○	۲۲۶	○	۲۷۶	○
۲۷	○	۷۷	○	۱۲۷	○	۱۷۷	○	۲۲۷	○	۲۷۷	○
۲۸	○	۷۸	○	۱۲۸	○	۱۷۸	○	۲۲۸	○	۲۷۸	○
۲۹	○	۷۹	○	۱۲۹	○	۱۷۹	○	۲۲۹	○	۲۷۹	○
۳۰	○	۸۰	○	۱۳۰	○	۱۸۰	○	۲۳۰	○	۲۸۰	○
۳۱	○	۸۱	○	۱۳۱	○	۱۸۱	○	۲۳۱	○	۲۸۱	○
۳۲	○	۸۲	○	۱۳۲	○	۱۸۲	○	۲۳۲	○	۲۸۲	○
۳۳	○	۸۳	○	۱۳۳	○	۱۸۳	○	۲۳۳	○	۲۸۳	○
۳۴	○	۸۴	○	۱۳۴	○	۱۸۴	○	۲۳۴	○	۲۸۴	○
۳۵	○	۸۵	○	۱۳۵	○	۱۸۵	○	۲۳۵	○	۲۸۵	○
۳۶	○	۸۶	○	۱۳۶	○	۱۸۶	○	۲۳۶	○	۲۸۶	○
۳۷	○	۸۷	○	۱۳۷	○	۱۸۷	○	۲۳۷	○	۲۸۷	○
۳۸	○	۸۸	○	۱۳۸	○	۱۸۸	○	۲۳۸	○	۲۸۸	○
۳۹	○	۸۹	○	۱۳۹	○	۱۸۹	○	۲۳۹	○	۲۸۹	○
۴۰	○	۹۰	○	۱۴۰	○	۱۹۰	○	۲۴۰	○	۲۹۰	○
۴۱	○	۹۱	○	۱۴۱	○	۱۹۱	○	۲۴۱	○	۲۹۱	○
۴۲	○	۹۲	○	۱۴۲	○	۱۹۲	○	۲۴۲	○	۲۹۲	○
۴۳	○	۹۳	○	۱۴۳	○	۱۹۳	○	۲۴۳	○	۲۹۳	○
۴۴	○	۹۴	○	۱۴۴	○	۱۹۴	○	۲۴۴	○	۲۹۴	○
۴۵	○	۹۵	○	۱۴۵	○	۱۹۵	○	۲۴۵	○	۲۹۵	○
۴۶	○	۹۶	○	۱۴۶	○	۱۹۶	○	۲۴۶	○	۲۹۶	○
۴۷	○	۹۷	○	۱۴۷	○	۱۹۷	○	۲۴۷	○	۲۹۷	○
۴۸	○	۹۸	○	۱۴۸	○	۱۹۸	○	۲۴۸	○	۲۹۸	○
۴۹	○	۹۹	○	۱۴۹	○	۱۹۹	○	۲۴۹	○	۲۹۹	○
۵۰	○	۱۰۰	○	۱۵۰	○	۲۰۰	○	۲۵۰	○	۳۰۰	○

خدمات و محصولات روان آموز

