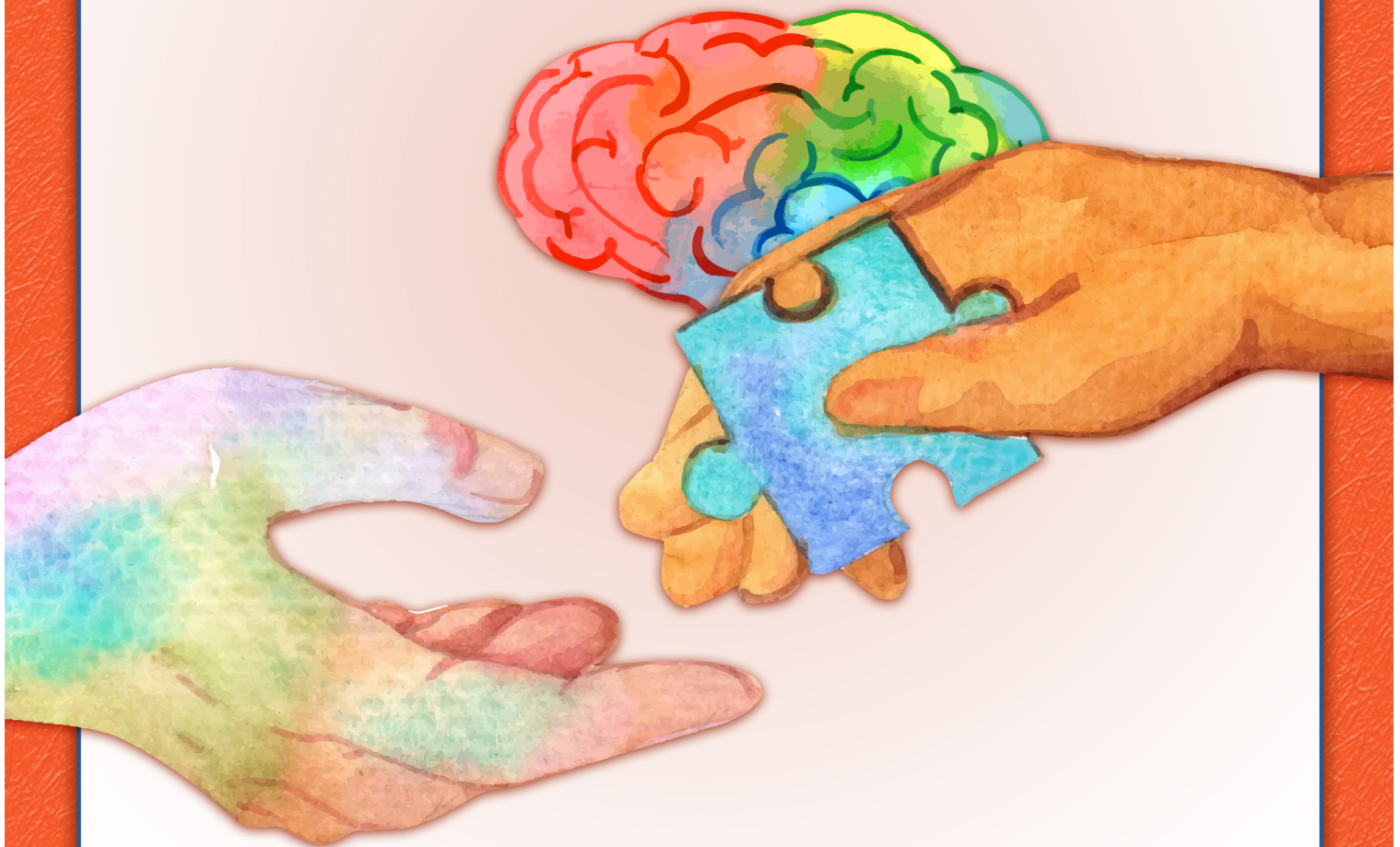


مرجع آموزش روان شناسی

(کنکور، ارشد و دکتری)



روان شناسی بالینی (شامل روان شناسی بالینی، ناپهنجاری، آسیب شناسی، ارزیابی روان شناختی)

- ۱- کدام یک از موارد زیر در مورد کودکان دچار کژخوانی صحیح است؟
الف) مشکل چشمگیری در تشخیص واژه‌ها، درک مطالب و هجی کردن واژه‌ها دارند.
ب) در بیان منظور خود به شیوه گفتاری مشکل دارند.
ج) واژگان بسیار زیادی را می‌فهمند و می‌توانند به کار ببرند.
د) وقفه‌های طولانی بین واژه‌ها و تکرار صداها دارند.
- ۲- بر اساس DSM-۵ در ارتباط با delusions، کدام یک از گزینه‌های زیر بیشترین عمومیت را در بیماران طیف schizophrenia دارد؟
الف) Grandiose (الف) Referential (ب) Persecutory (ج) Nihilistic (د)
- ۳- بر اساس DSM-۵ اختلال همراه برای زنان مبتلا به Body Dysmorphic Disorder چیست؟
الف) Social anxiety (الف) Persistent Depressive (ب) Major Depressive (د) Eating (ج)
- ۴- دانشجویی با قبولی در رشته پزشکی مجبور به ترک خانه و اقامت در شهر تهران شده است. او از وقتی که خانه را ترک کرده به شدت دچار distress شده، دلتنگ مادرش است و از علائم جسمی مانند دل درد، حالت تهوع و استفراغ رنج می‌برد، در حدی که می‌خواهد با تغییر رشته تحصیلی به مقطع کارشناسی در رشته دیگری، از پزشکی صرف نظر کرده و به خانه برگردد. او از چه اختلالی رنج می‌برد؟
الف) Social Anxiety (الف) Phobia Specific (ب) Anxiety Due to another Medical condition (ج) Separation Anxiety (د)
- ۵- بر اساس DSM-۵، "s on top of the wordfeeling" غالباً کودک در کدام یک از بیماران زیر دیده می‌شود؟
الف) Delusional (الف) IBipolar- (ب) Schizophrenia (ج) Cyclothymic (د)
- ۶- کدام یک از علائم زیر جزو علائم شناختی Panic Attack بر اساس DSM-۵ است؟
الف) Derealization (الف) Going crazy (ب) headed-Light (د) Uncontrollable Screaming (ج)
- ۷- کدام گزینه از محدودیت‌های مهم آزمون‌های هوشی است؟
الف) رفتار آینده را به طور شفاف پیش‌بینی نمی‌کنند.
ب) به فرآیندهای زمینه‌ساز موجود در مسئله گشایی بی توجه هستند.
ج) درباره قوت و ضعف شناختی فرد اطلاعات باارزشی در اختیار نمی‌گذارند.
د) درباره متخصصین بالینی اغلب اندازه‌های خط پایه را فراهم نمی‌کنند.

۸- کدام ویژگی در اختلال اسکیزوتایپی مبنای افتراق آن از اختلال شخصیت اسکیزوئیدی است؟

- (الف) سابقه مثبت اختلال دوقطبی (ب) شکاکیت و سوءظن
(ج) رفتار ضد اجتماعی (د) غرابتهای رفتاری تفکر و ادراک

۹- در کدام یک از اختلالات زیر، علائم و ملاک‌های اختلال‌های وسواسی (OCD) بیشتر دیده می‌شود؟

- (الف) اختلال اضطراب فراگیر (ب) اختلال اضطراب سلامتی
(ج) اختلال افسردگی عود کننده گذرا (د) اختلال توره

۱۰- کدام یک از موارد ذیل از محاسن آزمون TAT است؟

- (الف) وجود داده‌های هنجاری مناسب (ب) وجود روش کامل و استاندارد نمره گذاری
(ج) تمرکز آن بر ماهیت کلی شخصیت (د) تمرکز آن بر هوش آزمودنی

۱۱- طول مدت برای تشخیص افسردگی اساسی MDD چقدر می‌باشد؟

- (الف) ۲ هفته (ب) ۶ ماه (ج) ۱۲ ماه (د) ۲۴ ماه

۱۲- در DSM-۵ اختلال Trichothillomania عبارت است از بیمارگونه.

- (الف) دزدی (ب) هرزه‌خواری (ج) مو کندن (د) آتش افروزی

۱۳- تعداد زیاد کدام نوع پاسخ‌ها (تعیین کننده‌ها) به عنوان نشانه هشدار دهنده برای تعارض و تنش آشکار در آزمون رورشاخ تلقی می‌شود؟

- (الف) FM (ب) FC (ج) VF (د) m

۱۴- کدام یک از نمادهای زیر برای کدگذاری کیفیت تحولی در نمره‌گذاری رورشاخ (سیستم اسکنر) استفاده نمی‌شود؟

- (الف) V/+ (ب) O (ج) V (د) u

۱۵- خرده آزمون حساب در WISC-III جزو:

- (الف) خرده آزمون‌های اصلی و زیر مجموعه شاخص سرعت پردازش است.
(ب) خرده آزمون‌های تکمیلی و زیر مجموعه شاخص رهایی از حواس پرتی است.
(ج) خرده آزمون‌های تکمیلی و زیر مجموعه شاخص سرعت پردازش است.
(د) خرده آزمون‌های اصلی و زیر مجموعه شاخص رهایی از حواس پرتی است.

۱۶- کدام یک از اختلالات شخصیت جزو مدل ابعادی DSM-۵ است؟

- (الف) وابسته (ب) پارانوئید (ج) اجتنابی (د) نمایشی

۱۷- گزینه صحیح را انتخاب نمایید.
الف) در اختلال اسکیزوفرنی فرم، نیمرخ اولیه علایم شبیه به همه سایکوزهاست.
ب) در اختلال اسکیزوافکتیو، اگر علائم عاطفی باشند، پیش آگهی بدتر است.
ج) در اختلال اسکیزوافکتیو، پیش آگهی بیمار بدتر از اسکیزوفرنیا است.
د) در اختلال اسکیزوفرنی فرم، بروز علایمی همچون آشوب هیجانی و سردرگمی نشانگر پیش آگهی خوب است.

۱۸- افزایش انرژی و اعتماد به نفس، اوج سرخوشی، تحریک پذیری همراه با بی‌قراری و احتمال زیاد وابستگی، از اثرات کدام یک از داروهای روانگردان زیر است؟
الف) الکل ب) هروئین ج) کوکائین د) ال‌اس‌دی

۱۹- کدام یک از موارد زیر جزو تکنیک‌های پیش برنده در مصاحبه تشخیصی است؟
الف) پرسش‌های هدایت‌گر QUESTION LEADING ب) ربط دادن مطالب INTERRALATION
ج) گذارها STRANSITION د) کنکاش PRIOBING

۲۰- کدام یک از عبارات زیر بیانگر اختلال ملال جنسیتی بر اساس معیارهای DSM-۵ می‌باشد؟
الف) کاهش علاقه به روابط جنسی که به دلیل افسردگی به وجود آمده باشد.
ب) فقدان یا کاهش قابل ملاحظه علاقه/برانگیختگی جنسی است.
ج) اختلال ناهمخوانی محسوس بین جنسیت تجربه شده/ ابراز شده و جنسیت تعیین شده است.
د) عدم تمایل به برقراری ارتباط جنسی با جنس مخالف است.

نظریه‌های شخصیت و روان درمانی

۲۱- به کارگیری فرآیند تقریب‌های متوالی برای آموزش رفتارهای پیچیده در کدام یک از موارد زیر مطرح است؟
الف) شرطی‌سازی عامل ب) شرطی‌سازی کلاسیک ج) یادگیری اجتماعی د) یادگیری مشاهده‌ای

۲۲- راجرز اعتقاد داشت که تجارب و احساساتی که با خودپنداره ما هماهنگ نباشد ممکن است از ورود به هوشیاری ما جلوگیری شود، این پدیده در دیدگاه فروید چه نام دارد؟
الف) واپس‌زنی ب) انکار ج) واکنش‌سازی د) واپس‌روی

۲۳- «روانشناسانی که خود شکوفایی شخصی را در بالاترین تراز سلسله مراتب ارزشی قرار می‌دهند در واقع تاییدی بر خودخواهی فرد می‌نمایند» این سخن در انتقاد به کدام مکتب روانشناسی وارد شده است؟
الف) شناخت درمانگران ب) گشتالت درمانی ج) دیدگاه آدلری د) انسان‌گرایان

۲۴- اصطلاح نفس (proprium) در روانشناسی آلپورت بیانگر چیست؟
الف) ویژگی‌ها و رفتارهای صمیمانه و اصلی فرد (ب) نیازها و سائق‌های اساسی
ج) آمادگی‌های بنیادی و برجسته (د) آمادگی‌های اصلی توصیف‌گر شخصیت فرد

۲۵- کدام یک از موارد زیر طبق نظریه یونگ (روانشناسی تحلیلی) به محتویات ناهوشیار اطلاق می‌شود؟
الف) آرکی تایپ (ب) غریزه (ج) پرسونا (د) عقده

۲۶- روانشناس بالینی موظف است رفاه و آسایش مراجع را در اولویت قرار دهد و همواره در راستای این سؤال که «صلاح مراجع من چیست؟» عمل نماید. این عبارت بر چه ویژگی روانشناس بالینی تأکید دارد؟
الف) رضایت آگاهانه (ب) رازداری (ج) صلاحیت (د) صداقت

۲۷- کدام گزینه از اهداف مشترک رویکردهای روان درمانی می‌باشد؟
الف) ایجاد بینش (ب) تجربه ناراحتی هیجانی (ج) فراخوانی افکار مثبت (د) اصلاح روابط بین فردی

۲۸- مناسب‌ترین دیدگاه پولستر در مورد تجربه چیست؟
الف) راهی برای ماجراجوی خلاق و ابراز مشکلات از طریق آگاهی و بصیرت
ب) راهی برای بیرون کشیدن تعارض درونی از طریق تبدیل آن به فرآیندی واقعی
ج) مشارکت کامل مراجع برای کسب بصیرت از طریق گفت و شنود
د) به حال خود رها شدن مراجع به منظور شناسایی مقاومت‌ها و کسب بصیرت

۲۹- در دیدگاه روانکاوی «انتقال» چه معنایی دارد؟
الف) رابطه ناسازگارانه و تحریف واکنش درمانگر نسبت به مراجع
ب) فاش کردن جزئیات محرمانه زندگی روانی مراجع برای روانکاو
ج) تحت تاثیر قرار گرفتن درمانگر در خصوص پیشینه تعارض‌های خودش و واکنش آن‌ها به مراجع
د) وارد کردن ناهشیارانه رابطه ناسازگارانه در درمان توسط مراجع

۳۰- کدام توصیف در خصوص «تحلیل عاملی» در دیدگاه کتل و آیزنک صحیح است؟
الف) صفات به دست آمده به صورت چند قطبی و نسبی ارائه می‌شوند.
ب) اغلب تحلیل‌های عاملی از چرخش عمودی تبعیت می‌کنند.
ج) چرخش عمودی معمولاً صفات زیادی را تولید می‌کند.
د) آگاهی جامع درباره عملیات ریاضی تحلیل عاملی ضروری است.

۳۱- در دیدگاه آلپورت «هنگامی که بر بی نظیر بودن هر فرد تأکید می‌شود و دوست داشتن فرد واحد را عمیقاً بررسی می‌کنیم» این بررسی چه نامیده می‌شود؟

الف) روش قانون گر (ب) علم ساخت‌زایی (ج) رویکرد بررسی پویا (د) رویکرد بررسی بی‌نظیر بودن

۳۲- در دیدگاه هورنای «خصوصیت بنیادی» چه ویژگی دارد؟

الف) کودکان، خصوصیت را به ندرت به صورت خشم نشان می‌دهند.

ب) کودکان احساس کوچک، بی‌اهمیت و درمانده بودن دارند.

ج) دنیای کودکان به صورت بالقوه متخاصم پنداشته می‌شود.

د) خصوصیت به صورت تقلب، تهاجم و تحقیر کردن ابراز می‌شود.

۳۳- درمان جویان دارای وجود محدود در دیدگاه درمان وجودی چه ویژگی‌هایی دارند؟

الف) آگاهی بسته و نامطلوب از خود دارند.

ب) از ماهیت مشکلات خود سعی می‌کنند فاصله بگیرند.

ج) احساس می‌کنند گیر افتاده و یا در مانده هستند.

د) از تلاش دارند رفتاری خشک و یکنواخت را ابراز کنند.

۳۴- تحقق هدف اصلی درمان در رویکرد آدلری در چه فرآیندهایی تجلی می‌یابد؟

الف) احساس یگانگی، علاقه اجتماعی (ب) آفریدن معنی تازه

ج) اصیل بودن و کنار زدن صورت‌های ظاهری (د) اصلاح و تغییر رفتارهای آشکار

۳۵- تمرکز اصلی در درمان فردمدار بر چیست؟

الف) مشکل کنونی فرد (ب) تجربیات فرد (ج) ناخودآگاهی (د) سبک زندگی

۳۶- تأکید بر کدام مورد ذیل از نقاط قوت رفتار درمانی عقلانی - هیجانی است؟

الف) اصلاح رفتار (ب) بازسازی شناختی

ج) آموزش روش‌های تغییر بدون دخالت درمانگر (د) اتحاد درمانی

۳۷- کدام گزینه زیر ملاک‌های اختلال شخصیت دوری‌گزین هستند؟

الف) اشتغال ذهنی با ترس از مجبور شدن به مراقبت از خود، مشکل در انجام کار به تنهایی و مشکل در

مخالفت با دیگران

ب) سرسختی و یک‌دندگی، کمال‌طلبی مفرط و اشتغال ذهنی به مقررات و جزئیات

ج) بی میلی برای امتحان کردن چیزهای جدید و ترس از انتقاد یا طرد شدن و اشتغال ذهنی در مورد انتقاد

د) تحریک‌پذیری و پرخاشگری، قانون‌شکنی و بی‌مسئولیتی

۳۸- در الگوی البرت ایس، B چه چیزی را نشان می‌دهد؟
الف) احساسات فرد (ب) باور فرد در مورد رویداد
ج) مجادله کردن (د) واکنش فرد به رویداد

۳۹- مثلث‌بندی در دیدگاه کدام نظریه خانواده درمانی مطرح شده است؟
الف) نظریه سیستمی (ب) ساختاری-راهبردی (ج) تجربی (د) چند نسلی

۴۰- از دیدگاه فروید، تثبیت در کدام مرحله رشد روانی به رفتار خصمانه و کنایه‌آمیز در بزرگسالی منجر می‌شود؟
الف) مقعدی (ب) دهانی (ج) تناسلی (د) نهفتگی

روانشناسی عمومی و رشد

۴۱- روانشناسی به مراجعی دستور می‌دهد که هر روز به مدت ۳۰ دقیقه و در طول یک ماه در جمع افراد به صورت خیالی به سخنرانی بپردازد و مورد تشویق حضار قرار بگیرد؛ وی چه نوع تکنیک شرطی‌سازی را ارائه کرده است؟

الف) آشکار (ب) پنهان (ج) اجتماعی (د) عاملی

۴۲- بر اساس نظریه روانکاوی اجتماعی هورنای، کدام مورد زیر از روش‌های بی‌زاری از خود نمی‌باشد؟
الف) خود خوارشماری (ب) خودناکام‌سازی (ج) خود آزاری (د) فقدان توقع از خود

۴۳- کدام نوع یادگیری حتی بدون تقویت نیز ممکن است به وجود آید؟
الف) کلاسیک (ب) عامل (ج) مشاهده‌ای (د) نهفته

۴۴- در دیدگاه روانکاوی، دوره رشد خود و یادگیری مقررات اجتماعی شهروند شدن، مرتبط با کدام مورد است؟
الف) دوره نهفتگی (ب) دوره نوجوانی (ج) مرحله تناسلی (د) مرحله مقعدی

۴۵- طبق نظریه ماهر، اولین مرحله تفرد (تولد روانشناختی) چیست؟
الف) اوتیسم بهنجار (ب) همزیستی بهنجار (ج) احساس فردیت (د) پایدار شیء لیبیدوئی

۴۶- گزارش از تجربیات کودکی در زمینه آسیب‌های جسمی و جنسی در کدام یک از اختلال‌های اضطرابی زیر بیشتر عمومیت دارد؟

الف) Separation Anxiety (ب) Specific Phobia
ج) Agoraphobia (د) panic

۴۷- کدام عامل ذیل در دیدگاه پردازش اطلاعات، مبنای تغییر شناختی در نوجوان است؟
الف) تحول طرحواره‌ها
ب) تحول نگرش فرهنگی - اجتماعی
ج) گسترش فراشناخت
د) رشد عاطفی

۴۸- مفهوم دلبستگی چیست؟

الف) تمایل کودک به ارتباط عاطفی با هم سن و سالان
ب) تمایل کودک به ابراز عواطف به دیگران
ج) وابستگی کودک و کسب آرامش از دیگران
د) تمایل کودک به نزدیک شدن به دیگران احساس امنیت

۴۹- کدام یک از موارد زیر در مورد شرطی‌سازی کلاسیک درست است؟

الف) توسط اسکینر و برای بررسی پژوهش‌های مربوط به شرطی‌سازی مطرح شده است.
ب) عامل شکل دهی یادگیری رفتارهای پیچیده و از جمله شیرین‌کاری حیوانات است.
ج) نوعی فرآیند یادگیری است که طی آن، محرکی که قبلاً خنثی با محرک دیگری و از راه جفت شدن مکرر پیوند می‌یابد.
د) هر پاسخ معینی به این علت یاد گرفته می‌شود که بر محیط اثر می‌گذارد یا عمل می‌کند.

۵۰- گرایش به انتخاب کردن فعال محیط‌هایی که وراثت را تکمیل می‌کنند، چه نام دارد؟

الف) موقعیت‌گزینی
ب) همبستگی فراخوانشی
ج) اپی‌ژنتیک
د) نقش‌پذیری ژنومیک

۵۱- از نظر پیازه، اساسی‌ترین نارسایی تفکر پیش عملیاتی کدام است؟

الف) عملیات عینی ناقص
ب) خود محوری
ج) تفکر جاندارپنداری
د) ناتوانی نگهداری ذهنی

۵۲- لبخند اجتماعی در چه زمانی از رشد کودک اتفاق می‌افتد؟

الف) ماه ششم تا دهم
ب) ماه سوم و چهارم
ج) هفته ششم تا دهم
د) هفته چهارم تا ششم

۵۳- در دیدگاه یونگ، کهن الگوی مردانه در زنان چه نام دارد؟

الف) آنیما
ب) سایه
ج) پرسونا
د) آنیموس

۵۴- مضموم نگهداری ذهنی در نظریه پیازه چیست؟

الف) حفظ اعداد و نشانه‌ها

ب) تصویر شی پس از پنهان‌سازی آن

ج) درک حفظ مقدار ماده پس از تغییر شکل آن

د) بخاطر سپردن زمان وقوع حوادث

۵۵- معنای اضطراب بنیادی در دیدگاه اریک فروم چیست؟
الف) آگاهی از نیستی (ب) احساس تنهایی و انزوا ناشی از جدایی از دنیای طبیعی
ج) احساس منزوی بودن در دنیای بالقوه متخاصم (د) تهدید ارزش‌های حیاتی برای فرد

۵۶- کدام یک از هیجان‌ها زیر ناخودآگاه نیستند؟
الف) حسادت (ب) شرم (ج) غرور (د) خشم

۵۷- در چند ماهگی نوباوگان می‌توانند هیجان موجود در صدا را با چهره مناسب فرد سخنگو تطبیق دهند؟
الف) ۲-۳ (ب) ۳-۴ (ج) ۴-۶ (د) ۶-۱۰

۵۸- از نظر پیازه عناصر اصلی هوش - حسی حرکتی چیست؟
الف) محرک‌خواهی (ب) هماهنگی چشم و دست
ج) بازتاب‌ها (د) رفتار عمدی یا هدف‌گرا

۵۹- کدام گزینه از دیدگاه اریکسون آسیب اصلی در مرحله نوجوانی است؟
الف) حقارت (ب) کناره‌گیری (ج) انزوا (د) انکار نقش

۶۰- بر اساس نظریه پیازه، خود محوری خصوصیت کلیدی کودکان در کدام یک از دوره‌های رشدی است؟
الف) حس حرکتی (ب) پیش عملیاتی (ج) عملیاتی عینی (د) عملیاتی صوری

۶۱- کدام یک از موارد زیر اصل یادگیری هب (Hebb) را بیان می‌کند؟
الف) تکرار پاسخ‌های متفاوت باعث تغییرات در سیناپس‌های بین نورون‌ها می‌شود.
ب) محرک و پاسخ مشابه تغییرات در سیناپس را دائمی می‌کند.
ج) تکرار یک پاسخ مشابه، موجب تغییرات دائمی در سیناپس‌های بین نورون‌ها می‌شود.
د) تغییرات دائمی در سیناپس در بین نورون‌ها ربطی به تکرار پاسخ‌ها ندارد.

۶۲- حضور علائم برای چه مدت زمانی شخیص اختلال (Cyclothymic) را در نوجوانان مشخص می‌کند؟
الف) یک ماه (ب) یک سال (ج) چهار روز پیوسته (د) دو سال

۶۳- هورمون ضد ادرار (ADH) چه اثر مستقیمی را به دنبال دارد؟
الف) ادرار کمتر (ب) غلیظ و پر رنگ‌تر شدن ادرار
ج) آزاد شدن هورمون کاهنده ادرار در خون از غده هیپوفیز (د) جذب آب متوسط کلیه‌ها

۶۴- کدام یک از توانایی‌های زیر در نوزادان دیرتر رشد می‌کند؟
الف) شنوایی (ب) بینایی (ج) چشایی (د) بویایی

۶۵- اصلی‌ترین هورمون جنسی در رشد تناسلی، کدام گزینه است؟
الف) استروژن (ب) پروژسترون (ج) تستسترون (د) آندروژن

۶۶- معیار نسبی برای تشخیص شب ادراری کنشی بالاتر از چه سنی است؟
الف) ۳ سال (ب) ۴ سال (ج) ۵ سال (د) ۷ سال

۶۷- تحریک کدام ناحیه در مغز، پیام‌رسان قطع یا باز ایستادن از خوردن است؟
الف) ساقه مغز (ب) هیپوتالاموس بطنی- میانی (ج) هیپوتالاموس جانبی (د) قشر مغز

۶۸- کژکاری کدام ساختار مغزی زیر به اختلال بی‌اشتهایی روانی مرتبط است؟
الف) ساقه مغز (ب) غده هیپوفیز (ج) تالاموس (د) هیپوتالاموس

۶۹- نیمکره چپ عمدتاً مسئول کدام یک از عملکردهای روانشناختی زیر می‌باشد؟
الف) قضاوت درباره فواصل و تشخیص هیجان منفی و مثبت
ب) هیجان منفی و توانایی‌های فضایی
ج) توانایی‌های کلامی و هیجان منفی
د) زبان شفاهی و کتبی و هیجان مثبت

۷۰- به بیماری تصویر خودکار نشان داده می‌شود. ممکن است او نتواند نام آن را بگوید ولی اگر خودکار را لمس کند، می‌تواند نام آن را به زبان بیاورد. این نشانه عصب شناختی چه نام دارد؟
الف) ادراک‌پریشی تداعی (ب) اختلال در نامیدن (ج) ادراک‌پریشی تصویر (د) الکسی تایمیا

۷۱- شیار مرکزی، کدام قطعه‌های مغزی را از همدیگر جدا می‌کند؟
الف) پس سری و آهیانه‌ای (ب) پیشانی و گیجگاهی (ج) پیشانی و آهیانه‌ای (د) گیجگاهی و آهیانه‌ای

۷۲- انتقال دهنده های عصبی اپی نفرین و نوراپی نفرین از کدام غده مغزی ترشح می‌شوند؟
الف) هیپوتالاموس (ب) هیپوفیز (ج) تالاموس (د) فوق کلیوی

۷۳- صوت‌هایی که موج سینوسی دارند، چه نامیده می‌شوند؟
الف) موج صوتی (ب) طنین (ج) بسامد (د) صوت خالص

۷۴- در عملیات شناختی انتخاب شیء برای توجه، کدام دستگاه مغز عهده دار انتخاب بر اساس مکان یابی می باشد؟

الف) دستگاه خلفی ب) دستگاه لیمبیک ج) دستگاه قدامی د) مخچه

۷۵- فقدان کامل احساس گرسنگی، پیامد کدام آسیب مغزی است؟

الف) تحریک هیپوتالاموس جانبی

ب) تخریب هیپوتالاموس بطنی- میانی

ج) تحریک هیپوتالاموس بطنی- میانی

د) تخریب هیپوتالاموس جانبی

۷۶- کدام یک از ساختارهای مغزی زیر، نقش سامانه مرکزی را در حافظه دارد؟

الف) قطعه فرونتال ب) هیپوتالاموس ج) هیپوکامپ د) هیپوفیز

۷۷- کدام یک از موارد زیر در ارتباط با اختلال خواب صحیح است؟

الف) کم خوابی های مکرر شبانه

ب) ناتوانی از خواب کافی که موجب اختلال در کار یا فعالیت شود

ج) مشکلات خواب به علت اختلال های خلقی

د) خواب های آشفته ای که باعث ترس و اضطراب در فرد شوند

۷۸- در کدام یک از اختلال های زیر فرد در هر شرایطی دچار خواب آلودگی می شود؟

الف) بی خوابی شبانه ب) نارکولپسی ج) آپنه خواب د) رویاهای شیرین

۷۹- کدام یک از نوروترانسمیترهای زیر از خانواده مونوآمین ها، نقش پراهمیتی در تنظیم خلق و خو داشته و

کمبودش با احساس افسردگی ارتباط دارد؟

الف) استیل کولین ب) سروتونین ج) اسید گاما آمینو بوتیریک د) نوراپی نفرین

۸۰- نمایان شدن دوک ها (مجموعه های کوچک و منظمی از پاسخ هایی با بسامد ۱۲ تا ۱۶ همراه با افت و

خیزهای تند و گهگاهی در سراسر دامنه EEG) مربوط به کدام مرحله خواب است؟

الف) دوم

ب) سوم

ج) چهارم

د) پنجم یا حرکات سریع چشم

اصول خدمات بهداشتی و بهداشت روان

- ۸۱- کدام یک از موارد زیر در مورد اوتیسم صحیح است؟
(الف) اوتیسم مقدمه ای برای بیماری اسکیزوفرنی در بزرگسالی است.
(ب) عوامل ژنتیکی، اوتیسم و اسکیزوفرنی یکسان است.
(ج) شروع بروز نشانه های اوتیسم باید قبل از ۵ سالگی باشد.
(د) اوتیسم و اسکیزوفرنی دارای مقوله ژنتیک متفاوت هستند.

- ۸۲- علت این که روانشناسان سبکه دلبستگی گروهی از کودکان را سازمان نیافته نامیدند، چه بود؟
(الف) پراکندگی در پاسخ به رفتارهای مادران
(ب) ابراز رفتارهای متضاد در مقابل رفتارهای مراقبان و مادران
(ج) بلاتکلیفی کودک در پاسخ به محرک های عاطفی
(د) رشد عاطفی و هیجانی این کودکان از نظم خاصی برخوردار نیست.

- ۸۳- طول مدت برای تشخیص افسرده خویی در بزرگسالان چند ماه است؟
(الف) ۶ (ب) ۱۲ (ج) ۱۸ (د) ۲۴

- ۸۴- در کدام مدل پیشگیری، اعتقاد بر این است که بهترین روش به شکل تغییر مستقیم خود کودک است؟
(الف) مدل پزشکی (ب) مدل ایجاد تغییر محیطی
(ج) مدل ترتیبی - ارتقایی (د) مدل در معرض خطر

- ۸۵- براساس DSM-۵، PTSD از چه سنی می تواند شروع شود؟
(الف) یک سالگی (ب) شش سالگی (ج) شش ماهگی (د) ده ماهگی

- ۸۶- کدام یک از اختلال های زیر جزو اختلال های تشخیص افتراقی اختلال Major Depressive نیست؟
(الف) Sadness (ب) Adjustment (ج) ADHD (د) Dysmorphic Body

- ۸۷- کدام گزینه، کم اثرترین برنامه پیشگیری از مصرف الکل و داروها در کودکان است؟
(الف) افزایش عزت نفس (ب) آموزش مهارت های زندگی
(ج) تعلیم مقاومت در برابر سوء مصرف (د) تقویت و بهبود دلبستگی

- ۸۸- نقش باورهای مذهبی در سلامت روان از طریق تکوین چه پدیده ای است؟
(الف) هویت فرهنگی (ب) فرآیندهای شناختی (ج) خلق (د) مزاج

- ۸۹- تعدیل «اضطراب غریبه» با کدام عوامل ذیل مرتبط است؟
الف) رشد توان حافظه (ب) تعدیل دلبستگی (ج) تکوین مفهوم خود (د) رشد حواس
- ۹۰- اختلال اضطراب جدایی در کودکان در چه سنی مطرح می‌باشد؟
الف) ۶-۸ ماهگی (ب) ۹-۱۱ ماهگی (ج) ۱۲-۱۴ ماهگی (د) ۱۴-۱۸ ماهگی
- ۹۱- از دیدگاه اریک فرام، کدام گزینه زیر از نیازهای انسان نمی‌باشد؟
الف) ریشه دار بودن (ب) تعالی (ج) درک هویت (د) اضطراب بنیادی
- ۹۲- در کمک به کودکان برای سازگار شدن با طلاق والدین، کدام گزینه زیر پیشنهاد نمی‌شود؟
الف) مصون نگاه داشتن کودکان (ب) تربیت مصالحه‌گر
ج) همدردی با احساس کودکان (د) رابطه مستمر با پدر و مادر
- ۹۳- کدام یک از موارد زیر جزو اصول اصلی بهداشت روانی نمی‌باشد؟
الف) توجه و احترام به شخصیت خود و دیگران (ب) طرح و برنامه‌ریزی بهداشتی
ج) شناخت محدودیت‌های خود و دیگران
د) شناسایی احتیاجات و محرک‌هایی که سبب ایجاد رفتار و اعمال انسان می‌گردد.
- ۹۴- کدام یک از حالات روانی زیر، معادل سلامت روانی مثبت است؟
الف) شادکامی (ب) خوش‌بینی (ج) کامیابی (د) رفاه ذهنی
- ۹۵- کدام یک از عوامل زیر، قلب سلامت روانی مثبت محسوب می‌شود؟
الف) هوش هیجانی اجتماعی (ب) هوش معنوی (ج) هوش بین فردی (د) هوش تحصیلی
- ۹۶- کدام جمله در رابطه با مدل سیله برای مفهوم‌سازی فشار روانی صحیح است؟
الف) بر رویدادهای محیطی که آن پاسخ را ایجاد می‌کنند، تأکید می‌شود.
ب) مراحل پاسخ دهی به فشار روانی ۱. واکنش هشدار ۲. مقاومت ۳. فرسودگی تقسیم بندی می‌شود.
ج) فشار روانی به منزله محرک تعریف می‌شود.
د) اصطلاح سندروم فشار روانی پایدار توسط سلیه ارائه گردید.
- ۹۷- کدام یک از موارد زیر در گروه روش‌های کنار آمدن (COPING) هیجان مدار می‌باشند؟
الف) بازداری فعالیت‌های مغایر (ب) برنامه‌ریزی
ج) مشاوره با دیگران (د) پرت کردن حواس

۹۸- این جمله مراجع را که « دوستم به دلیل عدم مهارت‌های خوب ارتباطی من، درخواستم را برای رفتن به سینما نپذیرفت.» می‌تواند بیانگر چه نوع خطای شناختی باشد؟

الف) برچسب زدن ب) ذهن خوانی ج) شخصی کردن د) استنباط دلخواهی

۹۹- بر اساس نظریه اجتماعی شناختی بندورا، کدام یک از عبارات زیر صحیح است؟

الف) کارایی شخصی به معنای اعتقاد افراد به توانایی شان در اعمال مقداری کنترل بر عملکردشان و رویدادهای محیطی است.

ب) علیت متقابل سه گانه عبارت است از: قصدمندی، دوراندیشی و ژرف اندیشی.

ج) انتظارات کارایی به همان معنای انتظارات پیامدهای عمل مان است.

د) واکنش پذیری نسبت به خود یعنی اینکه افراد می‌توانند انگیزه‌ها، ارزش‌ها و معنی هدف زندگی خود را ارزیابی کنند.

۱۰۰- بر اساس معیارهای DSM-۵، کدام یک از اختلال‌های زیر جزو اختلال‌های اضطرابی می‌باشد؟

الف) دلبستگی واکنشی ب) وسواس فکری - عملی ج) لالی انتخابی د) اختلال موکنی

آمار و روش تحقیق

۱۰۱- محقق در پژوهش با دانشجویان متوجه شد که آزمودنی‌هایی که در جلسه آزمایشی میزان قند بیشتری مصرف کرده بودند در آزمون حافظه نمره بالاتری نشان داده‌اند. این تحقیق برای ما دارای چند نتیجه‌ای است؟

الف) مصرف قند عاملی تعیین کننده برای افزایش حافظه است.

ب) همبستگی مثبت بین مصرف قند و میزان حافظه وجود دارد.

ج) این تحقیق نیاز به بررسی بیشتری دارد و هیچ نتیجه‌ای از این پژوهش نمی‌توان گرفت.

د) نوعی همبستگی بین مصرف قند و میزان حافظه وجود دارد.

۱۰۲- کدام یک روش مناسبی برای برآورد پارامترهای جامعه آماری بر اساس اطلاعات به دست آمده از مقادیر نمونه است؟

الف) حدود اطمینان ب) انحراف استاندارد ج) واریانس د) خطای اندازه‌گیری

۱۰۳- کدام گزینه زیر در تحلیل توان آماری کمتر مورد توجه قرار می‌گیرد؟

الف) اندازه نمونه ب) سطح معنی‌داری ج) جهت فرضیه د) واریانس داده‌ها

۱۰۴- کدام یک از شاخص‌های زیر ثبات گرایش به مرکز بیشتری دارد؟

الف) میانگین ب) میانه ج) نما د) واریانس

۱۰۵- ساده ترین روش کمی برای کشف روابط علی - معلولی کدام مورد است؟
الف) روش تجربی کامل (ب) شبه تجربی (ج) علی - مقایسه‌ای (د) همبستگی

۱۰۶- کدام یک از روش‌های نمونه‌گیری از لحاظ هدف‌داری تحقیق کیفی اطلاعات غنی دارد؟
الف) هدفمند (ب) طبقه‌ای (ج) خوشه‌ای (د) مرحله‌ای

۱۰۷- در صورتی می‌توان از آماره‌های همبستگی چند متغیره استفاده نمود که حداقل چند متغیر داشته باشیم؟
الف) ۲ (ب) ۳ (ج) ۴ (د) ۵

۱۰۸- قوم‌نگاری از کدام روش‌های پژوهشی می‌باشد؟
الف) همبستگی (ب) دلفی (ج) گروه ویژه (د) کیفی

۱۰۹- کدام یک از موارد زیر در مورد ویژگی پایایی روش علمی صحیح است؟
الف) در طول زمان نتایج مشاهدات تداوم دارد.
ب) نتایج پایداری بالایی در ارتباط با رشته‌های دیگر علمی دارد.
ج) افراد واجد صلاحیت همان مشاهدات را تکرار می‌کنند و به نتایج همانند می‌رسند.
د) مشاهدات بالینی باید توسط آزمون‌ها تأیید شود.

۱۱۰- چند درصد از پژوهش‌های روانشناختی با استفاده از حیوانات انجام می‌شود؟
الف) ۱۵ (ب) ۵ (ج) ۸ (د) کمتر از ۵

۱۱۱- مناسب‌ترین آماره همبستگی وقتی که هر دو متغیر به صورت نمره‌های پیوسته بیان می‌شوند کدام مورد است؟

الف) همبستگی دو رشته‌ای (ب) همبستگی گشتاور - حاصل ضربی
ج) ضریب فی (د) همبستگی تفاوت رتبه‌ها

۱۱۲- کدام یک از روش‌های نمونه‌گیری زیر جزوه روش‌های نمونه‌گیری غیرتصادفی است؟
الف) خوشه‌ای (ب) طبقه‌ای (ج) سهمیه‌ای (د) بلوکی

۱۱۳- کدام یک از موارد زیر درباره‌ی خطای نوع دوم صحیح نیست؟
الف) خطای نوع دوم به سطح معناداری آماری بستگی دارد.
ب) بین اندازه تأثیر متغیر مستقل و خطای نوع دوم، رابطه مستقیم وجود دارد.
ج) بین خطای نوع دوم و توان آزمون، همبستگی معکوس وجود دارد.
د) افزایش حجم نمونه خطای نوع دوم را کاهش می‌دهد.

۱۱۴- واریانس بین گروه‌های طرح آزمایشی ناشی از کدام یک از عوامل زیر است؟
الف) تفاوت فردی
ب) عوامل تصادفی که نمی‌توان آن‌ها را کنترل کرد
ج) دستکاری متغیر مستقل
د) خطاها

۱۱۵- در تحلیل واریانس، کدام یک از آزمون‌های تعقیبی زیر مناسب‌ترین روش برای انجام مقایسه میانگین گروه‌ها با حجم نامساوی است؟
الف) توکی
ب) شفه
ج) دانکن
د) نیوفن - کُلر

۱۱۶- نمره T یک فرد در توزیعی با $Z = 1/2$ میانگین ۵۰ و انحراف معیار ۱۰ مساوی است با:
الف) ۷۰
ب) ۶۸
ج) ۶۵
د) ۶۲

۱۱۷- در کدام یک از روش‌های رگرسیون چند متغیری ابتدا متغیر پیش‌بینی کننده‌ای که بیشترین همبستگی را با متغیر ملاک دارد وارد مدل رگرسیون می‌شود؟
الف) Bachward, Enter
ب) Forward, Backward
ج) Stepwise, Forward
د) Stepwise, Enter

۱۱۸- نمره هوشبهر دانش آموزان یک مدرسه، در کدام یک از مقیاس‌های اندازه‌گیری قرار می‌گیرد؟
الف) اسمی
ب) نسبی
ج) تربیتی
د) فاصله‌ای

۱۱۹- محقق تصمیم دارد رابطه بین هوش و پیشرفت تحصیلی را با حذف تأثیر سن بر روی متغیرهای مذکور مطالعه کند. مناسب‌ترین روش کدام است؟
الف) تحلیل رگرسیون
ب) همبستگی پاره‌ای (Partial)
ج) همبستگی نیمه پاره‌ای (Part)
د) تحلیل کوواریانس

۱۲۰- زمانی که بخواهیم یک آزمون را به عنوان شاخصی از یک گروه ویژه تفسیر کنیم که به سادگی یا آشکارا قابل مشاهده نیست، از کدام نوع اعتبار در ارزیابی استفاده می‌شود؟
الف) محتوا
ب) ملاک
ج) سازه
د) همزمان

زبان عمومی

Part One: Vocabulary Questions

Directions: Complete the following sentences by choosing the best answer.

۱۲۱ - When the balance of the immune system is the system may become enemy rather than our friend.

- a. integrated b. reinforced c. maintained d. disturbed

۱۲۲- One reason of difficulty in breathing is the of airways which hinders the smooth flow of oxygen.

- a. constriction b. dilatation c. expansion d. inspection

۱۲۳- To relieve the pain, the doctor prescribed some drugs to the tension in the patient's shoulder muscles.

- a. retain b. resume c. release d. restore

۱۲۴ - The assessment of pain a consideration of the physical and psychological aspects of the individual.

- a. involves b. dissolves c. evolves d. revolves

۱۲۵ - Hospitals and health systems are nowadays under constant pressure to reduce costs while also improving quality and a qualified workforce.

- a. containing b. maintaining c. remaining d. restraining

۱۲۶ - A breathing-related sleep disorder is a disorder that sleep due to irregular breathing patterns.

- a. elevates b. induces c. disrupts d. determines

۱۲۷ - Physical activities are strongly recommended for their effects on our health.

- a. suspicious b. desirable c. disastrous d. bizarre

۱۲۸ - Aspirin taken in high doses for long time can cause stomach and bleeding.

- a. stamina b. repair c. safety d. ulcer

۱۲۹- Pneumonia symptoms become when there is a high concentration of pollutants in the air

- a. contaminated b. constricted c. exacerbated d. devastated

۱۳۰ - Despite his efforts made during a year, he could not find a job.

- a. intense b. deficient c. scarce d. sluggish

۱۳۱- He suffered a serious injury that him to give up work.

- a. disappointed b. disintegrated c. obscured d. obliged

۱۳۲- The dust in the air in this part of the country certainly a threat to the residents' health and life.

- a. enacts b. ceases c. poses d. harvests

۱۳۳ - When a contaminated needle a client's skin, germs might enter the body.

- a. immunizes b. disinfects c. defends d. pierces

۱۳۴ - Sterile supplies have labels that indicate the date when sterilization period

- a. subsides b. reduces c. expires d. emerges

۱۳۵ - The nurse inserted a needle in the patient's leg to examine the extent of paralysis.

- a. numb b. calm c. sound d. robust

۱۳۶ - Due to the poor medical services of this hospital, the physician advised the patient's parents to him to a different hospital.

- a. allocate b. confer c. dedicate d. transfer

۱۳۷ - Learning a foreign language is a major for students in the medical fields with shortage of time to practice.

- a. comfort b. merit c. concern d. suspect

۱۳۸ - Medical students should sufficiently develop their knowledge and skills to the time and money they to get their degree

- a. justify b. refuse c. confuse d. jeopardize

۱۳۹ - Because of some chemical and physical factors, most drugs are not equally in all parts of the body.

- a. dispatched b. distributed c. discarded d. disoriented

۱۴۰ - By the emergence of personal computer, typewriters became

- a. abundant b. absolute c. abused d. obsolete

Part two: Reading Comprehension

Directions: Read the following passages carefully. Each passage is followed by some questions. Complete the questions with the most suitable words or phrases (a, b, c, or d). Base your answers on the information given in the passage only.

Passage ۱

Patients usually report stress management strategies along three lines. First, they may identify behavioral approaches, ranging from fleeing the situation (for example, a crowded shopping mall) to problem solving (for example, "I wait for an elevator that is not full"). Second, they may use a variety of cognitive approaches. A patient frightened of flying may tell himself or say out loud, "This plane has been flying safely for years. My mother flies out to see me twice a year. This year I can make it once to see her." Another may try strategies that help him "not think about it." On an airplane, this may involve watching the movie. Third, patients may use physiological approaches. Patients afraid of driving downtown may practice muscle relaxation or breathing exercises as they begin driving. More often than not, patients combine some of these strategies to be more effective

۱۴۱- Stress management strategies indicated in this text adopted by patients.

- a. seem to be the most common methods
- b. seem to be the least applicable approaches
- e. are formally-instructed mechanisms
- d. are considered to be the only approaches

۱۴۲- Behaviors like avoiding the stressful situation or finding a way to deal with it successfully are in stress management strategies.

- a. the writer's favorite method
- b. the writer's least advisable methods
- c. the methods belonging to different lines
- d. various forms of the same line

۱۴۳ - A patient's positive view about the safety of a flight could

- a. guarantee the safe landing of the plane
- b. help the pilot have more confidence
- c. help the patient overcome his worries
- d. enhance the quality of the given flight

۱۴۴ - According to the passage, behavioral approaches cognitive ones.

- a. could be used to substitute
- b. are the initial manifestations of
- c. are more practical and manageable than
- d. deal with activities different from

۱۴۵ - The underlined "this" (line ۶) refers to

- a. the mother's safe flight
- b. the safe flight of the plane
- c. avoiding thinking about the flight's dangers
- d. starting watching the movie and having fun

Passage ۲

Women had always served in secondary roles as nurses and doctors. The professionalization of medicine forced them increasingly to the sidelines. However, the breakthrough to the knowledge of advanced practice was initiated by Florence Nightingale in England. She resolved to provide more advanced training. Her solution involved the support of upper class women, and they proved eager to serve. But today the new profession appears highly attractive to women of all backgrounds, and her model was widely accepted in most other countries. The same trend was observed with women wishing to become doctors before the ۱۹۷۰s. Elizabeth Blackwell (۱۸۲۱-۱۹۱۰) pioneered as the first female doctor in the United States. While Blackwell viewed medicine as a means for social and moral reform, her student Mary Putnam Jacobi (۱۸۴۲-۱۹۰۶) focused on curing disease. At a deeper level of disagreement, Blackwell felt that women would succeed in medicine because of their humane female values, but Jacobi believed that women should participate as the equals of men in all medical specialties using identical methods, values and insights. Despite these movements, women were still paid less as doctors and nurses. For example, although the majority of medical doctors were women in the Soviet Union, they were paid even less than most male factory workers.

۱۴۶- Florence Nightingale was the first person to in nursing education.

- a. receive advanced and professional training
- b. provide women with more advanced training
- c. force women increasingly to the sidelines
- d. avoid supporting the upper class women

۱۴۷ - According to the passage, Elizabeth Blackwell disagreed with Mary Putnam Jacobi on doctors.

- a. how women could succeed as
c. how women resisted becoming
- b. the use of identical methods by
d. the wages paid to female

۱۴۸ - The passage provides us with a view of attracting women to nursing and medical professions.

- a. prospective b. historical c. pessimistic d. humane

۱۴۹ - The passage mainly discusses how nursing and medical professions.

- a. female pioneers reformed the role of women in
b. employers welcomed the roles of women in
c. women were paid in the past in
d. women are currently admitted to

۱۵۰ - The writer has mentioned "the Soviet Union" in the passage to indicate of female doctors.

- a. breakthrough in the employment b. discrimination in the payment
c. successful participation d. professional behavior

Passage ۳

The excess storage of fat is surpassingly difficult to define and to measure accurately. In practice, an experienced eye is a good judge of the presence of obesity especially in the unclothed patient. To measure it, one requires data on weight and height. Life insurance companies have published tables showing the desired or ideal weights of men and women of different heights, that is the weights associated with the best life expectancy. A person with a body weight of ۱۰ percent greater than this ideal is said to have a relative weight of ۱۱۰ percent, some say ۱۲۰ percent. Various obesity indices have been invented, the best being W/H^2 , where W is the weight in kg and H is the height in meters.

۱۵۱- The numbers mentioned in the text are intended to define .

- a. body weight b. excess weight c. a relative weight d. weight definition

۱۵۲ - The tables published by life insurance companies are intended to show the

- a. desired life expectancy in men and women
- b. differences between the obese and slim people
- c. fat storage in men and women of different heights
- d. relation between weight and the best life expectancy

۱۵۳- The underlined pronoun "it" in line ۳ refers to

- a. data
- b. obesity
- c. weight
- d. the patient

۱۵۴- "W/H^۲" is an index for

- a. estimating life expectancy
- b. dividing height by weight
- c. measuring obesity
- d. challenging obesity

۱۵۵ - The underlined word "eve" (in line ۲) implies a(n)

- a. person
- b. measure
- c. study
- d. index

Passage ۴

Even in healthy persons, reaching an advanced age is associated with reduced strength, power, and speed of muscle contraction. Although these changes can be subtle, they can be marked in very old age and they are measurable. Because of the relative rapid loss in the speed of muscle contraction, aged persons typically show greater loss in power than in peak force alone. Although changes are highly variable, in general, healthy aged persons experience an approximate ۱۰% per decade decline in peak strength after ۶۰ years of age, with a more rapid decline after ۷۵ years of age. Loss in strength is generally more pronounced in the muscles of the lower limbs, such as the quadriceps, as compared with the upper limbs. If marked, lower limb weakness can interfere with functions required for independent living such as safely walking, or rising from a chair. Such age-related decrements in muscle strength are often accelerated in sedentary older adults or those with underlying pathology.

۱۵۶ - The passage is mainly about aging and

- a. speed of muscle contraction
- b. strength of body limbs
- c. muscle weakness
- d. sedentary lifestyle

۱۵۷- According to the passage, a loss of about ۱۰%, every ten years, happens in of the body between the age ۶۰-۷۵.

- a. general mobility
- b. maximum power
- c. general health
- d. the upper limbs

۱۵۸ - Muscle loss when reaching an advanced age is

- a. typically measurable in upper limbs
- b. noticeable in the feet, thighs and hips
- c. associated with subtle muscle contraction
- d. accelerated in peak speed and force

۱۵۹ - According to the text, muscle weakness speeds up in

- a. inactive people
- b. rising position
- c. major functional limbs
- d. rapid muscle contraction

۱۶۰- Elderly people need to be aided in daily living because they have a

- a. prominent underlying disease
- b. significant weakness in lower limbs
- c. relatively independent sedentary living
- d. subtle decrement in peak muscle strength

۱۲۱

آزمون کارشناسی ارشد ناپیوسته رشته های گروه پزشکی سال تحصیلی ۹۹-۱۳۹۸

ساده
وزارت بهداشت، درمان و آموزش پزشکی
معاونت آموزشی - فرهنگی آزمون کارشناسی

کلید نهایی

مجموعه روانشناسی

پوشه‌های این مجموعه شامل به تعداد ۱۰۰ سوال تستی است. هر سوال دارای ۵ گزینه است. در هر سوال ۱ گزینه صحیح و ۴ گزینه نادرست است. هر سوال دارای ۱ نمره است. کلید پاسخنامه در انتهای هر سوال قرار دارد.

لطفاً در این مجموعه به سبک‌های مشخصه زیر توجه کنید

۱	۵۱	۱۰۱	۱۵۱	۲۰۱	۲۵۱
۲	۵۲	۱۰۲	۱۵۲	۲۰۲	۲۵۲
۳	۵۳	۱۰۳	۱۵۳	۲۰۳	۲۵۳
۴	۵۴	۱۰۴	۱۵۴	۲۰۴	۲۵۴
۵	۵۵	۱۰۵	۱۵۵	۲۰۵	۲۵۵
۶	۵۶	۱۰۶	۱۵۶	۲۰۶	۲۵۶
۷	۵۷	۱۰۷	۱۵۷	۲۰۷	۲۵۷
۸	۵۸	۱۰۸	۱۵۸	۲۰۸	۲۵۸
۹	۵۹	۱۰۹	۱۵۹	۲۰۹	۲۵۹
۱۰	۶۰	۱۱۰	۱۶۰	۲۱۰	۲۶۰
۱۱	۶۱	۱۱۱	۱۶۱	۲۱۱	۲۶۱
۱۲	۶۲	۱۱۲	۱۶۲	۲۱۲	۲۶۲
۱۳	۶۳	۱۱۳	۱۶۳	۲۱۳	۲۶۳
۱۴	۶۴	۱۱۴	۱۶۴	۲۱۴	۲۶۴
۱۵	۶۵	۱۱۵	۱۶۵	۲۱۵	۲۶۵
۱۶	۶۶	۱۱۶	۱۶۶	۲۱۶	۲۶۶
۱۷	۶۷	۱۱۷	۱۶۷	۲۱۷	۲۶۷
۱۸	۶۸	۱۱۸	۱۶۸	۲۱۸	۲۶۸
۱۹	۶۹	۱۱۹	۱۶۹	۲۱۹	۲۶۹
۲۰	۷۰	۱۲۰	۱۷۰	۲۲۰	۲۷۰
۲۱	۷۱	۱۲۱	۱۷۱	۲۲۱	۲۷۱
۲۲	۷۲	۱۲۲	۱۷۲	۲۲۲	۲۷۲
۲۳	۷۳	۱۲۳	۱۷۳	۲۲۳	۲۷۳
۲۴	۷۴	۱۲۴	۱۷۴	۲۲۴	۲۷۴
۲۵	۷۵	۱۲۵	۱۷۵	۲۲۵	۲۷۵
۲۶	۷۶	۱۲۶	۱۷۶	۲۲۶	۲۷۶
۲۷	۷۷	۱۲۷	۱۷۷	۲۲۷	۲۷۷
۲۸	۷۸	۱۲۸	۱۷۸	۲۲۸	۲۷۸
۲۹	۷۹	۱۲۹	۱۷۹	۲۲۹	۲۷۹
۳۰	۸۰	۱۳۰	۱۸۰	۲۳۰	۲۸۰
۳۱	۸۱	۱۳۱	۱۸۱	۲۳۱	۲۸۱
۳۲	۸۲	۱۳۲	۱۸۲	۲۳۲	۲۸۲
۳۳	۸۳	۱۳۳	۱۸۳	۲۳۳	۲۸۳
۳۴	۸۴	۱۳۴	۱۸۴	۲۳۴	۲۸۴
۳۵	۸۵	۱۳۵	۱۸۵	۲۳۵	۲۸۵
۳۶	۸۶	۱۳۶	۱۸۶	۲۳۶	۲۸۶
۳۷	۸۷	۱۳۷	۱۸۷	۲۳۷	۲۸۷
۳۸	۸۸	۱۳۸	۱۸۸	۲۳۸	۲۸۸
۳۹	۸۹	۱۳۹	۱۸۹	۲۳۹	۲۸۹
۴۰	۹۰	۱۴۰	۱۹۰	۲۴۰	۲۹۰
۴۱	۹۱	۱۴۱	۱۹۱	۲۴۱	۲۹۱
۴۲	۹۲	۱۴۲	۱۹۲	۲۴۲	۲۹۲
۴۳	۹۳	۱۴۳	۱۹۳	۲۴۳	۲۹۳
۴۴	۹۴	۱۴۴	۱۹۴	۲۴۴	۲۹۴
۴۵	۹۵	۱۴۵	۱۹۵	۲۴۵	۲۹۵
۴۶	۹۶	۱۴۶	۱۹۶	۲۴۶	۲۹۶
۴۷	۹۷	۱۴۷	۱۹۷	۲۴۷	۲۹۷
۴۸	۹۸	۱۴۸	۱۹۸	۲۴۸	۲۹۸
۴۹	۹۹	۱۴۹	۱۹۹	۲۴۹	۲۹۹
۵۰	۱۰۰	۱۵۰	۲۰۰	۲۵۰	۳۰۰

خدمات و محصولات روان آموز

