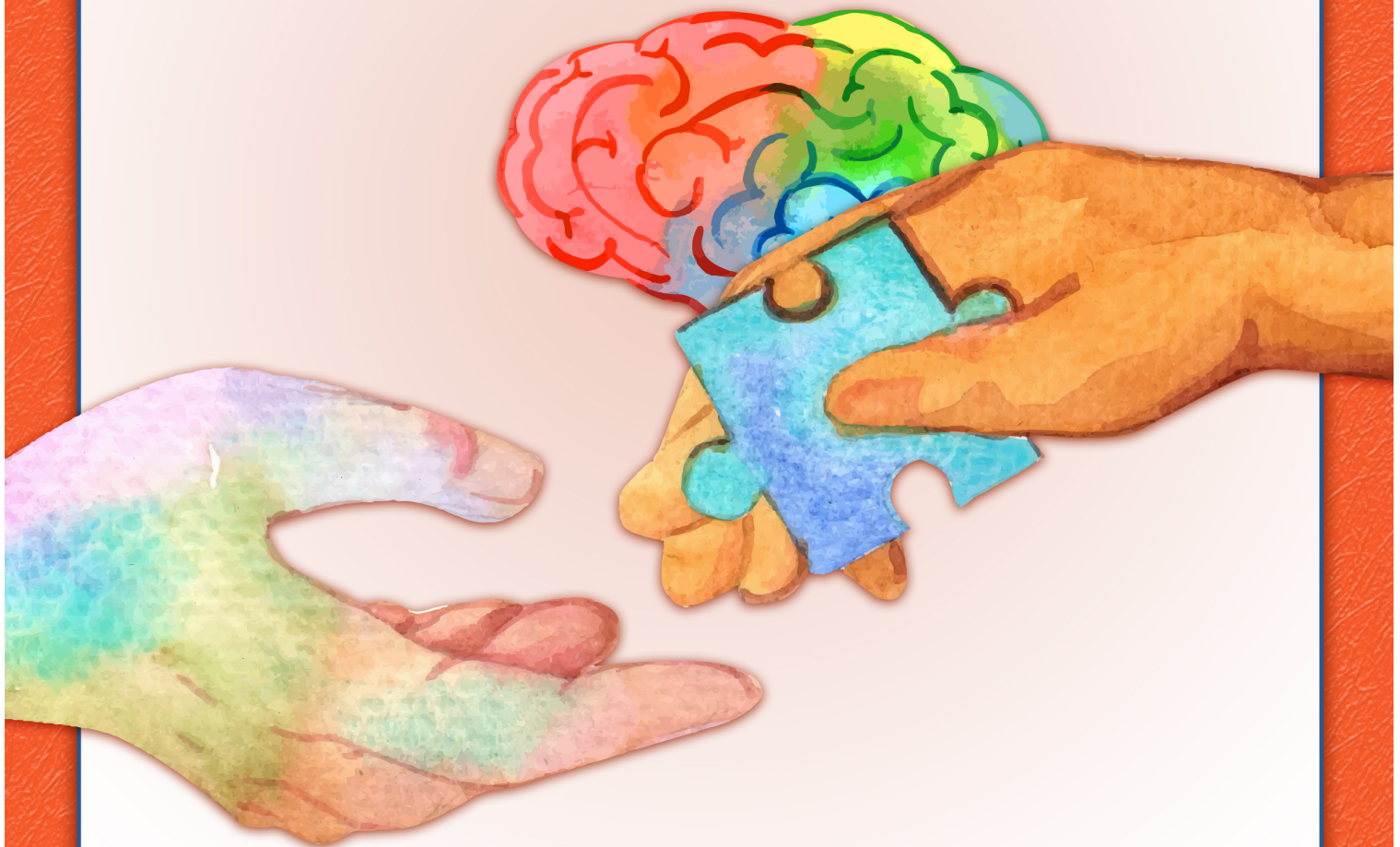


# مرجع آموزش روان شناسی

(کنکور، ارشد و دکتری)



روانشناسی بالینی (شامل روانشناسی بالینی، ناهنجاری، آسیب شناسی و ارزیابی روانشناختی)

۱- کدام یک از موارد زیر در مورد مفهوم سازی کتل از هوش سیال و متبلور صحیح می باشد؟  
الف) هوش سیال تا ۱۴ سالگی رشد میکند و تا ۲۰ سالگی ثابت میماند و بعد به تدریج افول میکند.  
ب) هوش متبلور تا ۲۰ سالگی رشد میکند و سپس رشد آن متوقف میشود.  
ج) هوش سیال و متبلور هر دو تا ۴۰ سالگی رشد میکنند و سپس به تدریج افول میکنند.  
د) هوش متبلور تا ۲۰ سالگی رشد میکند و سپس رشد آن متوقف میشود.

۲- کدام گزینه از نشانه های منفی اسکیزوفرنیا می باشد؟  
الف) سرزنش خود ب) گسیختگی تداعی ها ج) گفتار آشفته د) عاطفه محدود

۳- کدام گزینه، تشخیص جدیدی است که به DSM-۵ اضافه شده است؟  
الف) پرخوری عصبی ب) بی اشتهایی عصبی ج) هرزه خواری د) اختلال نشخوار

۴- کدام یک از گزینه های زیر جزء تعریف اختلال روانی است؟  
الف) نتیجه یک انحراف اجتماعی یا تعارض با یک جامعه خاص است.  
ب) موجب ناراحتی قابل ملاحظه در زندگی فرد میشود.  
ج) واکنش ویژه یک فرهنگ در برابر رویداد است.  
د) بیانگر کژکاری در فرآیندهای زیستی یا رشد فرد نمی باشد.

۵- ۹۷ درصد بیماران افسرده از کدام علامت زیر شکایت دارند؟  
الف) سحرخیزی ب) کاهش وزن ج) کم شدن انرژی د) اضطراب

۶- کدام عبارت درباره تفاوت سوگ و افسردگی اساسی درست است؟  
الف) عاطفه غالب در افسردگی تهی بودن است.  
ب) در سوگ سرزنش خود با نشخوارهای ذهنی بدبینانه وجود دارد.  
ج) شدت ملال در سوگ به شکل موجی بروز میکند.  
د) در سوگ احساس تنفر از خود شایع است.

۷- کدام عبارت درباره دوره هیپومانیا درست است؟  
الف) در هیپومانیا ویژگیهای روانپریشی معمولاً شایع است.  
ب) هیپومانیا منجر به اختلال در کارکرد شغلی و اجتماعی میشود.  
ج) وجود ویژگی روانپریشی در هیپومانیا موجب تشخیص مانیا میشود.  
د) گاهی به دلیل شدت علائم هیپومانیا فرد نیازمند بستری است.

۸- مرد ۳۰ ساله ای بر عکس کارهایی را انجام می دهد که از وی خواسته میشود. این علامت در کدام اختلال روان شایع تر است؟

- الف) دوقطبی (ب) افسردگی (ج) اسکیزوفرنی (د) تبدیلی  
۹- Anhedonia با کدام علامت یا نشانه ذکر شده همراهی بیشتری دارد؟  
الف) Poverty of thought (ب) Flight of Idea  
ج) Loosing of association (د) perseveration

۱۰- کدام گزینه روشهای سه گانه ارزیابی وضعیت روانی در مصاحبه تشخیصی روانپزشکی را به درستی بیان میکند؟

- الف) مشاهده، گفتگو و کاوش (ب) مشاهده، ارزیابی و کاوش  
ج) ارزیابی، مشاهده و بازخورد (د) ارزیابی، گفتگو و بازخورد

۱۱- تفاوت ملاکهای تشخیصی اسکیزوفرنی و اسکیزوفرنی فرم در چیست؟

- الف) حضور حداقل دو ملاک از ملاکهای A در طول دوره یکماه  
ب) حضور گفتار آشفته در ملاکهای A در طول دوره یکماه  
ج) حضور رفتار آشفته در ملاکهای A در طول دوره  
د) دوره حداقل یک ماه و حداکثر ۶ ماهه اختلال

۱۲- کدام گروه در معرض خطر بیشتر پیش آگهی ضعیف برای اسکیزوفرنی نیستند؟

- الف) مردان (ب) زنان (ج) ساکنین کشورهای در حال توسعه (د) افراد مجرد

۱۳- باتوجه به ملاک A برای اختلال ملال پیش قاعدگی نشانه ها باید چه باشد؟

- الف) در طول دوران قاعدگی وجود داشته باشند و طی دوهفته به حداقل برسد تا ناپدید شود  
ب) در طول دوره قاعدگی شروع شود و یکسال به همان شدت ادامه یابد  
ج) در هفته اخرا قبل از قاعدگی وجود داشته باشد و در هفته پس از قاعدگی به حداقل برسد یا ناپدید شود.  
د) دو هفته پیش قاعدگی وجود داشته باشد و طی روزهای اول قاعدگی حداقل برسد.

۱۴- خانمی با شکایت «از زندگی ام لذت نمی برم» به درمانگاه روانپزشکی مراجعه کرده و اعلام می دارد که

چند ماهی است

از هیچ چیز لذت نمی برد در طول روز انرژی کمی برای انجام فعالیت های روزانه خود دارد، خوابش کم شده است و در

طول روز دائماً خسته است. این فردتشخیص احتمالی با اولیه کدام اختلال را دریافت خواهد کرد؟

- الف) اختلال افسردگی اساسی (ب) اختلال افسرده خوبی  
ج) اختلال بی خوابی (د) اختلال ملال پیش قاعدگی

۱۵- عنصر اساسی اختلال افسردگی کدام است؟  
الف) سراسیمگی      ب) احساس بی ارزشی      ج) ملالت      د) افکار مکرر مرگ

۱۶- خوردن مداوم مواد غیر مغذی در طول دوره حداقل یک ماه معیار کلیدی کدام اختلال است؟  
الف) اختلال نشخوار      ب) هرزه خوری      ج) اسکیزوفرن      د) پرخوری عصبی

۱۷- کدام یک از گزینه ها جزو تشخیص های DSM-۵ نمی باشند؟  
الف) خودکشی      ب) بی خوابی      ج) بی اشتها      د) آتش افروزی

۱۸- برای اجرای فرم کوتاه متشکل از دو خرده آزمون در مقیاس هوشی و کسلر کدام مجموعه ارجح است؟  
الف) گنجینه لغات و طراحی مکعب ها      ب) گنجینه لغات و تنظیم تصویر  
ج) محاسبه و طراحی مکعب ها      د) محاسبه و تنظیم تصویرها

۱۹- کدام یک از موارد زیر از ویژگی های تیپیک افسردگی Melancholic نمی باشد؟  
الف) فقدان احساس لذت      ب) احساس گناه  
ج) پرخوری و افزایش وزن      د) بیدار شدن در صبح زود

۲۰- برای تشخیص اختلال اسکیزوفرنیا، علایم مداوم اختلال باید حداقل چه مدت ادامه یابند؟  
الف) یک ماه      ب) سه ماه      ج) ۶ ماه      د) یک سال

### نظریه های شخصیت و روان درمانی

۲۱- وقتی مادری که نمی خواسته است بچه دار شود، احساس گناه می کند و دلوپسی زیادی برای فرزندش دارد، از نظر

راجرز این تجربه در کدام سطح آگاهی قرار می گیرد؟  
الف) نمادی شده      ب) تحریف شده      ج) انکار شده      د) دگرگون شده

۲۲- «رولو می» برای توصیف « محترم شمردن دیگری و علاقه به رفاه او بدون هرگونه نفعی» از کدام اصطلاح استفاده کرده

است؟  
الف) اروس      ب) فیلیا      ج) مهرورزی      د) وحدت عشق

۲۳- از نظر وینی کات، « خود کاذب » برای چی شکل می گیرد؟

- (الف) جهت تداوم ارضا نیاز دلبستگی کودک به والدین  
(ب) درپاسخ به مادری که اصرار به ساختن براساس نیازهای خود دارد و جهت حفظ خود واقعی  
(ج) در پاسخ به مراقبت های همدلانه و مراقبین بیش از حد کافی « خوب »  
(د) جهت کاهش اضطراب کودک در فرآیند جدائی از مادر و گرایش به ابژه انتقالی

۲۴- کدام یک از نظریه پردازان زیر معتقد بود که کودکان با گرایش کاهش اضطراب تعارض زندگی و مرگ متولد می شوند؟

- (الف) کوهات (ب) ماهلر (ج) آنافروید (د) ملاتی کلاین

۲۵- کدام یک از موارد زیر در مورد نظریه رشد شخصیت سالیوان صحیح است؟

- (الف) رشد شخصیت بعد از کودکی ادامه می یابد  
(ب) رشد شخصیت تا نوجوانی ادامه دارد  
(ج) شخصیت دارای رشد مرحله ای است  
(د) محیط نقش زیادی در رشد شخصیت ندارد

۲۶- جبرگرایی متقابل ( Reciprocal determinism ) از مفاهیم اصلی کدام نظریه است؟

- (الف) فردمدار (ب) تحلیل رفتاری (ج) اجتماعی - شناختی (د) کل نگرپویشتی

۲۷- این سوال که « چگونه مانع زندگی ثمربخش می شوید؟ » کدام وجه از درمان چند وجهی لازاروس را در برمی گیرد؟

- (الف) روابط میان فردی (ب) تصور ذهنی (ج) رفتار (د) شناخت

۲۸- از نظر راجرز چه عواملی کنترل تکانه ها را به بار می آورد؟

- (الف) بالابردن آگاهی (ب) پذیرش خویشتن (ج) ناهمخوانی (د) تخلیه هیجانی

۲۹- آزادسازی اجتماعی در کدام درمان دیده میشود؟

- (الف) فرآیند تایید انسان (ب) چندنسلی (ج) تجربی (د) ساختاری

۳۰- کدام یک از موارد زیر از ویژگی های اساسی واقعیت درمانی نمی باشد؟

- (الف) تاکید بر انتخاب و مسئولیت (ب) تمرکز بر نشانه ها  
(ج) حفظ درمان در زمان حال (د) رد کردن انتقال

۳۱. کدام یک از گزینه های زیر از ویژگی های درمانگر مواجهه ای نمی باشد؟

- الف) مانند پدر و مادر به مراجع کمک میکند در حضور محرک های ترسناک بماند.  
ب) به اصیل بودن اهمیت زیادی نمی دهد.  
ج) همدلی و توجه مثبت نشان می دهد.  
د) رابطه ی درمانی پایدار و ضروری نمی باشد.

۳۲- کدام گزینه در مورد قصه درمانگران صحیح است؟

- الف) قصه درمانگران ضد واقع نگر هستند.  
ب) معتقدند در پس داستان های ما واقعیت عینی وجود دارد.  
ج) از نظام های بهنجار کردن قضاوت که در گفتمان پزشکی و آموزشی بافت می شود پیروی می کنند.  
د) شخص درمانجو مشکل است.

۳۳- از دیدگاه اریک برن برقراری تماس با کدام موضع زندگی از همه دشوارتر است؟

- الف) من خوبم-تو خوبی  
ب) من خوب نیستم - تو خوبی  
ج) من خوبم - تو خوب نیستی  
د) من خوب نیستم - تو خوب نیستی

۳۴- راجرز کدام عامل را کانون مشکلات میان فردی می دانست؟

- الف) افسردگی  
ب) نیاز به عزت نفس  
ج) صمیمیت  
د) تخلیه هیجانی

۳۵- بررسی مسیر یا جهت رفتار، اقدامات خاص، خواست ها، ادراک ها، مسیرهای تازه و برنامه ها توسط درمانجو، براساس

نظریه واقعیت درمانی به چه مفهومی اشاره دارد؟

- الف) خواست ها  
ب) برنامه ریزی  
ج) جهت و اقدام  
د) ارزیابی

۳۶ - کدام یک از موارد زیر طبق نظریه روابط شیء نمی باشد؟

- الف) انکار مفهوم نهاد  
ب) دلبستگی و درآمیزی با مردم  
ج) اعتماد به نفس و خودکفایی  
د) میزان جدایی روانشناختی از والدین

۳۷- نظریه ی کل نگر- پویشی توسط کدام نظریه پرداز مطرح شده است؟

- الف) یونگ  
ب) مزلو  
ج) پرلز  
د) اریکسون

۳۸- در نظریه اسکینر « خودآگاهی» چه مفهومی دارد؟

- الف) مفهوم خاصی ندارد  
ب) انسان ها هشیاراند و از آن آگاهی دارند  
ج) رفتار صرفا حاصل محیط بیرونی است  
د) افراد تابع محرک و پاداش ها پاسخ می دهند

- ۳۹- مفهوم سازگاری های خاص مربوط به کدام نظریه ی شخصیتی است؟  
الف) وجودگرایی (ب) آدلر (ج) روانشناسی تحلیلی (د)  
پنج عاملی
- ۴۰- مراحل آموزش مایه کوبی علیه استرس از نظر مایکنبام کدام است؟  
الف) اولویت بندی - مواجهه تدریجی - تعمیم  
ب) غرقه سازی - بررسی اثرات - تقویت  
ج) سرمشق دادن - تمرین رفتاری - ترغیب مواجهه  
د) مفهوم بندی - مهارت آموزی - کاربرد

### روان شناسی عمومی و رشد

- ۴۱- افسردگی معادل ( depressive equivalent ) با کدام علائم سه گانه در نوجوانی دیده می شود؟  
الف) فرار از مدرسه - سوء مصرف الکل - لاابالیگری جنسی  
ب) فرار از مدرسه - افت تحصیلی - رفتار ضد اجتماعی  
ج) فرار از خانه - سوء مصرف الکل - خشونت  
د) فرار از خانه - سوء مصرف مواد - رفتار ضد اجتماعی

- ۴۲- زمانی که بسیاری از افراد هیپنوتیزم شده ناظر بر کلیت تجربه خود هستند، این پدیده را چه می نامند؟  
الف) خودمشاهده گری (ب) مشاهده گر پنهان (ج) مشاهده تلقینی (د) مشاهده غیر اختیاری

- ۴۳- این عقیده که رشد شناختی کودکان وابسته به حمایت بزرگسالان است، توسط چه کسی مطرح شده است؟

- الف) پیازه (ب) اریکسون (ج) بالبی (د) ویگوتکسی

- ۴۴- از دید اریکسون فردی که در حال تجربه بحران هویت است و هنوز گرفتار تعارض بین علایق خود و برنامه های والدینش است کدام وضعیت هویتی را دارد؟

- الف) هویت یابی ناقص (ب) تعلیق هویت (ج) پراکندگی هویت (د) سردرگمی هویت

- ۴۵- کودکی در پاسخ به داستان اخلاقی کلبه کبرگ مطرح می کند « کاردزدی اشتباه است چون باعث دستگیری و زندان رفتن وی می شود» در کدام مرحله رشد اخلاقی قرار دارد؟

- الف) پیش عرفی (ب) عرفی (ج) پس عرفی (د) جهت گیری مبتنی بر قراردادی

۴۶- براساس نظریه پیاژه، خود محوری جزء ویژگی های کدام مرحله رشدی است؟  
الف) حسی- حرکتی      ب) پیش عملیاتی      ج) عملیات عینی      د) عملیات صوری

۴۷- کودکان در چه سنی دید و بینایی مشابه بزرگسالان دارند؟  
الف) بد تولد      ب) ۲ ماهگی      ج) ۲ سالگی      د) ۲۴ ماهگی

۴۸- کدام یک از وضعیت های هویت پیامد کاوش و عدم تعهد است؟  
الف) کسب هویت      ب) وقفه هویت      ج) ضبط هویت      د) پراکندگی

۴۹- کدام مرحله در نظریه رشدی پیاژه همزمان با مرحله ابتکار در برابر احساس گناه - سردرگمی نقش در نظریه اریکسون می باشد؟  
الف) پیش عملیاتی      ب) عملیات عینی      ج) عملیات صوری      د) حس حرکتی

۵۰- کدام یک از عناصر مفهوم مرگ زودتر از سایرین توسط کودک درک می شود؟  
الف) قابلیت کاربرد      ب) اجتناب ناپذیری      ج) تداوم دائمی      د) توقف

۵۱- در کدام سن برای کودک حضور یا عدم حضور والدین چندان مهم نیست؟  
الف) یک سالگی      ب) هشت ماهگی      ج) دوسالگی      د) پانزده ماهگی

۵۲- کدام گزینه در ارتباط با مفهوم سازی هوش از دیدگاه گیلفورد نادرست می باشد؟  
الف) مفهوم سازی هوش از دیدگاه گیلفورد تا حد زیادی عملی بوده و قابل کاربرد می باشد.  
ب) به باور گیلفورد تعلیم دانش آموزان براساس تفکر همگرا به مراتب آسان تر است.  
ج) آزمون های هوش مختلف به ویژه WAIS-R و WISC-III با استفاده از ساختار هوش گیلفورد بطور کامل توصیف شده اند.  
د) گیلفورد در تدوین مفهوم سازی هوش از فنون تحلیل عاملی بهره گرفت.

۵۳- شایع ترین منبع گزارش شده آسیب کودک در افراد مبتلا به اختلال هویت تجربه ای کدام است؟  
الف) جسمی- غفلت      ب) غفلت - جنسی      ج) عاطفی- جنسی      د) جسمی- جنسی

۵۴- مادری با کودکش به شما مراجعه کرده است. پس از ارزیابی متوجه می شوید نامبرده مبتلا به کم توانی ذهنی متوسط است. این کودک تا چند کلاس در مدرسه می تواند تحصیل کند؟  
الف) دوم تا سوم      ب) پنجم و ششم      ج) اول دبستان      د) دبیرستان

۵۵- آسیب اساسی « انکار نقش» در کدام حالت روانی جنسی نظریه اریکسون ایجاد می شود؟  
الف) نهفتگی      ب) بلوغ      ج) گرایش تناسلی      د) گرایش تولید مثل



۵۶ - از نظر پیاژه اساسی ترین نارسایی تفکر پیش عملیاتی چیست؟  
الف) ناتوانی در نگه داری (ب) خودمحوری (ج) جاندارپنداری (د) ناتوانی در طبقه بندی سلسله مراتبی

۵۷ - میل زیاد به احتکار کردن در نظریه مزلو با با کدام یک از نیازها مرتبط است؟  
الف) کوششی (ب) هنری (ج) شناختی (د) روان رنجور

۵۸ - در نظریه ی ملانی کلین درون فکنی از چه زمانی آغاز می شود؟  
الف) هنگام بکارگیری زبان (ب) اولین تغذیه کودک (ج) هنگام راه افتادن (د) ورود به مدرسه

۵۹ - خصومت بنیادی مربوط به کدام نظریه پرداز است؟  
الف) ملاتی کلین (ب) آدلر (ج) جان بالبی (د) کارن هورنای

۶۰ - به نظر اریک فروم تنها راه ارتباط فرد با دنیا از چه طریق است؟  
الف) عشق ورزیدن (ب) تعالی (ج) درک هویت خود (د) معیارجهت یابی

#### کلیات روانپزشکی و روانشناسی فیزیولوژیک

۶۱ - کدام یک از موارد زیر از ویژگی های وابستگی دارویی نمی باشد؟  
الف) شوق و طمع (ب) ترک (ج) استفاده اجباری (د) تحمل

۶۲ - در چه میزان مصرف دهانی THC موجب تشنگی متوسط می شود؟  
الف) ۵ - ۱۰ میلی گرم (ب) ۱۵ - ۲۰ میلی گرم (ج) ۳۰ - ۴۰ میلی گرم (د) ۵۰ - ۶۰ میلی گرم

۶۳ - در چه میزان غلظت الکل در خون، تکلم فرد شروع به شل شدن و آبشار گونه می شود؟  
الف) ۰.۵٪ (ب) ۰.۲۰٪ (ج) ۰.۱۰٪ (د) ۰.۳۰٪

۶۴ - شیوع مصرف مواد استنشاقی در کدام بیشتر است؟  
الف) نوجوانان کم سن (ب) نوجوانان مسن  
ج) نوجوانان دارای بیماری AIDS (د) نوجوانان دارای مادران مجرد

۶۵ - کدام یک از موارد زیر در مورد دمانس عروقی صحیح است؟  
الف) شروع ناگهانی و سیراضمحلال پله ای است (ب) شروع تدریجی و سیراضمحلال پله ای است  
ج) شروع علائم و سیر بیماری تدریجی است (د) عدم وجود علائم و نشانه های عصبی کانونی

۶۶- کدام یک از موارد زیر از عوارض مصرف هروئین می باشد؟  
الف) تغییر قابل توجه در هشیاری  
ب) ایجاد توهمات واضح  
ج) سفرهای رویایی  
د) تغییرات خلق

۶۷- کدام یک از موارد زیر در مورد مصرف داروهای SSRIS برای درمان افسردگی و بیماری های طبی سالمندان صحیح است؟

الف) تمام داروهای فوق الذکر برای گروه سالمندان مذکور مفید است.  
ب) بعضی از داروهای مذکور برای سالمندان مذکور مفید است.  
ج) برای بعضی از سالمندان مصرف داروهای مذکور جهت افسردگی مفید است.  
د) مصرف داروهای فوق الذکر برای سالمندان توصیه نمی شود.

۶۸. در مدل ابعدی DSM۵ صفات « اختلال شخصیت خود شیفته» در کدام حوزه قرار دارند؟

الف) Disinhibition  
ب) Detachment  
ج) Antagonism  
د) Negative affectivity

۶۹- قطع کدام یک موارد زیر باعث افسردگی یا بی قراری و علائم جسمی خطرناک می شود؟  
الف) حشیش  
ب) هروئین  
ج) الکل  
د) کوکائین

۷۰- کدام اختلال همبودی بیشتری با اختلال هویت تجزیه ای دارد؟

الف) وسواسی- جبری  
ب) اضطراب فراگیر  
ج) اضطراب اجتماعی  
د) قماربازی بیمارگون

۷۱- مصرف کدام ماده خطر بروز اسکیزوفرنیا را تا شش برابر نسبت به فردی که مصرف نمی کند، افزایش می دهد؟

الف) آمفتامین  
ب) کوکائین  
ج) کانابیس  
د) الکل

۷۲- کدام عبارت درباره تشخیص اسکیزوفرنیا صحیح است؟

الف) مبتنی بر شرح حال و معاینه وضعیت روانی است.  
ب) با بررسی سوابق خانوادگی امکانپذیر است.  
ج) با CT بطن های مغزی تشخیص دقیق تر است.  
د) با بررسی غیر طبیعی بودن EEG تشخیص قطعی است.

۷۳- کدام اختلال اضطرابی بیشترین همراهی را با اختلال ذخیره سازی « Hoarding disorder » دارد؟

الف) فراگیر  
ب) وسواس  
ج) اضطراب اجتماعی  
د) اضطراب سلامت

۷۴- کدام گزینه از اختلالات زیر با بقیه هم گروه نمی باشد؟  
الف) اسکیزوئید      ب) وابسته      ج) اجتنابی      د) وسواسی- جبری

۷۵- مرد جوانی اعتقاد دارد که همسرش با دسیسه چینی های مادرزنش در غذای وی سم می ریزد زیرا مادرزنش چند وقت است که به آنها سرزنده است. این شامل کدام نوع هذیانی را به ذهن متبادر می کند؟  
الف) هذیان گزندوآسیب      ب) هذیان خیانت      ج) هذیان ارجاعی      د) هذیان کنترل

۷۶- خانمی اعتقاد دارد که « آدم فضایی ها افکاری را در ذهنش کاشته اند » این مثال کدام گزینه هذیان را به ذهن متبادر می سازد؟  
الف) هذیان ارجاعی      ب) هذیان کنترل      ج) تحمیل فکر      د) انتشار فکر

۷۷- خانمی ۵۰ ساله، بدون اطلاع دادن به فرد دیگری یا قصد قبلی، سند خانه اش را به بنگاه معاملاتی می برد و آن را می فروشد و پول خانه را تا عصر بین فقرا تقسیم می کند. این علامت می تواند به کدام دسته از اختلالات روانپزشکی مرتبط باشد؟  
الف) اختلال کنترل تکانه      ب) اختلال خلقی      ج) اختلالات شخصیت      د) اختلال عصب شناختی

۷۸- کدام اختلال به دلیل نادر بودن، در طبقه اختلال هذیانی وارد نشده است؟  
الف) اختلال روانپریشی مشترک      ب) هذیان جسمانی  
ج) هذیان شهبانی      د) اختلال روانپزشکی کوتاه مدت

۷۹- استرس مزمن بیشتر می تواند ساختار و عملکرد کدام ناحیه مغز را مختل کند؟  
الف) قشر پیشانی      ب) آهیانه      ج) پس سری      د) گیجگاهی

۸۰- خانمی ۲۱ ساله مدام می گوید چاق و بدریخت شده ام و دیگران ممکن است مرا قضاوت و مسخره کنند و همین باعث شده در تعامل با دیگران اجتناب کند یا در جمع صحبت نکند تا دیگران کمتر به وی توجه کنند. تا یک سال قبل نیز بخاطر بینی اش از قرار گرفتن در جمع یا کنفرانس دادن اجتناب میکرد بعد از عمل بینی اش و ترس از توجه دیگران به بینی، از رفتن به کلاس اجتناب می کرد. اختلال وی چیست؟  
الف) اختلال خوردن      ب) اختلال بدشکلی  
ج) اختلال اضطراب اجتماعی      د) اختلال اضطراب فراگیر

### اصول خدمات بهداشتی و بهداشت روان

۸۱- فرآیند درمان در درمان مراجع محور شامل چند مرحله می باشد؟  
الف) ۲      ب) ۵      ج) ۹      د) ۷

۸۲- کدام یک از موارد زیر جزو خصوصیات شخصیت نوع A نمی باشد؟  
(الف) ناتوانی در حاضر شدن سر قرارها به علت مشغله زیاد  
(ب) پرخاشگری و خشونت هنگام ناکامی  
(ج) اشکال در اجرای کارهایی که نیاز به تعویق در پاسخ دهی دارند  
(د) خستگی ناپذیری در انجام کارها

۸۳- در کدام یک از روش های درمان گروهی، درمانگر هربار روی یک بیمار تمرکز می کند و از او می خواهد که احساسات و رفتارهای خود را حس کند و از دیگر اعضای گروه می خواهد که این بیمار را زیر نظر گرفته و به او بازخورد دهند؟

(الف) گروه درمانی تحلیلی  
(ب) گروه درمانی شناختی رفتار  
(ج) گروه درمانی مراجع محور  
(د) گروه گشتالتی

۸۴- کدام یک از موارد زیر در مورد خودکشی صحیح است؟  
(الف) آنهایی که در مورد خودکشی صحبت میکنند خودکشی نمی کنند  
(ب) هیچگاه در جلسه درمان افراد افسرده از تمایل به خودکشی نباید سوال شود چون فکر آن را در فرد ایجاد می کند

(ج) آنهایی که اعتقادات مذهبی دارند هیچگاه دست به خودکشی نمی زنند  
(د) افراد در معرض خودکشی اغلب به نحوی دیگران را از تصمیم خودآگاه می کنند

۸۵- سایکوز پس از زایمان معمولا چه زمانی شروع می شود؟

(الف) دو هفته پس از زایمان  
(ب) دوسه روز اول زایمان  
(ج) بین دو تا سه ماه بعد از زایمان  
(د) چهار ماه بعد از زایمان

۸۶ - سندرم کلی انطباق از نظر سلیه شامل کدام مراحل می باشد؟

(الف) شوک - مقاومت - انطباق  
(ب) گریز - مواجهه - مقاومت  
(ج) هشدار - مقاومت - فرساش  
(د) اجتناب - مواجهه - سازگاری

۸۷- صفت ارگومانیا یا آمادگی به عمل با کدام یک از مفاهیم زیر ارتباط دارد؟

(الف) طرح واره دیگر هدایت شده  
(ب) روان رنجور خوئی  
(ج) کمال گرایی  
(د) خشم ابراز نشده

۸۸- در کدام یک از لوب های مغز تصویر اولین مدرسه یا خانه دوران کودکی افراد ثبت می شود؟

(الف) لوب های گیجگاهی  
(ب) لوب های پیشانی  
(ج) لوب های آهیانه ای  
(د) لوب های پس سری

۸۹- کدام یک از موارد زیر از ویژگی های دوره عملیات صوری رشد شناختی از نظر پیاژه می باشد؟  
الف) توانایی تفکر انتزاعی و استدلال قیاسی  
ب) رشد طرح واره های ساده ذهنی جهت برخورد با دنیای بیرونی  
ج) توانایی تفکر درونی و پرداختن به تقلیدهای درنگیده  
د) توانایی طبقه بندی و مرتب کردن اشیاء و کاهش خود محوری

۹۰- «پیشگیری از بازگشت» در کدام مرحله ایمن سازی در برابر استرس، آموزش داده می شود؟  
الف) فراگیری و تحکیم مهارت ها  
ب) اجرا و به نتیجه رساندن  
ج) مفهومی - آموزشی  
د) شروع کردن گفتگوی درونی تازه

۹۱- در توصیف مصاحبه انگیزشی میلر و رولینگ (۲۰۰۲) کدام عبارت صحیح می باشد؟  
الف) انگیزه درونی فرد برای تغییر را با برانگیختن و متقاعد سازی افزایش می دهد.  
ب) برای مراجعانی که در مراحل اولیه تغییر هستند چندان مفید نیست.  
ج) یک رویکرد مراجع محور و هدایت گر است.  
د) فرآیند نسبتاً طولانی است تا فرد را برای تغییر آماده کند.

۹۲- کدام یک از موارد زیر از اصول بنیادی لازم برای اجرای برنامه های حمایت روانشناختی در بلایا صحیح نمی باشد؟

الف) مشارکت اجتماعی  
ب) ارائه خدمات پس از ارزیابی های دقیق شرایط  
ج) استفاده از داوطلبان آموزش دیده در کمک رسانی به قربانیان  
د) مشارکت فعال و تأکید بر مهارت ها و شایستگی های قربانیان

۹۳- کدام یک از موارد زیر از علائم هشدار دهنده در تجربه فقدان و داغدیدگی نمی باشد؟  
الف) اجتناب از ابراز هیجانات  
ب) مشغول کردن شدید خود به کار کردن  
ج) اختلال در خواب و اشتها  
د) ابراز خشم و خصومت به دیگران

۹۴- از فردی خواسته می شود که تجسم کند که در یک میهمانی بعد از خوردن مشروب ناگهان حالت تهوع پیدا می کند و در حضور دیگران روی میز شام استفراغ می کند و مورد شماتت و استهزاء دیگران قرار می گیرد. این روش درمانی چه نام دارد؟

الف) تمرین شناختی  
ب) مواجهه درمانی  
ج) بیزاری درمانی  
د) شکل دهی پنهان

۹۵- کدام یک از موارد زیر توصیف اصطلاح Diathesis می باشد؟

الف) تأثیر بیماری های مزمن جسمی بر کیفیت زندگی بیماران مبتلا به مشکلات روانپزشکی  
ب) واکنش بیماران روان - تنی به کاهش توانایی های جسمی خود  
ج) آسیب پذیری ذاتی یا اکتسابی برای بروز یک حالت خاص  
د) تأثیر تشدید کنندگی استرس مزمن بر بیماری های جسمی  
۹۶- زمانی که مراجعی به کلینیکی مراجعه می کند، برای اینکه مشخص شود امکانات و خدمات کلینیک  
جوابگوی نیازهای مراجع خواهد بود یا نه، چه نوع مصاحبه ای انجام می شود؟  
الف) مصاحبه تشخیصی ب) مصاحبه شرح حال ج) مصاحبه وضعیت روانی د) مصاحبه پذیرش

۹۷- در رابطه با رویکردهای مفهومی به آموزش و ارتقاء سلامت، کدام یک از موارد زیر در مورد دیدگاه اصلی  
انسانگرهای تندرو در مورد جامعه صحیح است؟  
الف) تعارض ها و تناقض های اساسی از سیستم اقتصادی سرچشمه گرفته و موجب توزیع نابرابر ثروت،  
قدرت و فرصت می شود.  
ب) جامعه یا نهادهای سلسله مراتبی و استبدادی دولت، مثلاً تجارت، علم و کار، ظالمانه بوده و از خود بیگانه  
کننده هستند.  
ج) ساختارها و نهادها به صورت اجتماعی با تعاملات مردم ایجاد شده و تغییر می کنند.  
د) جامعه یک سیستم یکپارچه و پایدار مبتنی بر هماهنگی علائق و سیستم ارزشی مشترک است.

۹۸- کدام یک از موارد زیر از محاسن هیجان های منفی نمی باشد؟  
الف) مانع انگیزش فرد می شوند. ب) به یادگیری کمک می کنند.  
ج) اطلاع رسانی می کنند. د) باعث افزایش انگیزش فرد می شوند.

۹۹- مراجعی پس از مرگ یکی از عزیزانش علائمی از قبیل اشتیاق به دیدن مجدد فرد از دست رفته، اندوه  
شدید، اشتغال ذهنی با فرد فوت شده، ناباوری و خشم را در یک سال در اغلب روزها تجربه می کند. تشخیص  
این فرد چه خواهد بود؟

الف) افسردگی اساسی ب) اختلال روانپریشی خفیف  
ج) اختلال داغدیدگی پیچیده پایدار د) داغدیدگی شدید همراه با اختلال شخصیت وابسته

۱۰۰- کدام یک از موارد زیر از ملاک های اختلال رفتار خودکشی نمی باشد؟  
الف) یک مورد اقدام به خودکشی در طی دو سال گذشته داشته باشد.  
ب) اقدام با ابتکار عمل خود فرد بود و می توانست منجر به مرگ شود.  
ج) در یک حالت دلیریوم یا سردرگمی اتفاق افتاده باشد.  
د) صرفاً با یک هدف سیاسی یا مذهبی اتفاق نیفتاده باشد.



۱۰۸- متغیری که محقق اثر آن را در تحقیق حذف یا خنثی میکند متغیر ..... است.  
الف ( مزاحم      ب ( تعدیل کننده      ج ( کنترل      د ( میانجی

۱۰۹- کدام روش اعتبار ( Reliability ) کمترین برآورد را از اعتبار واقعی یک آزمون ارائه می دهد؟  
الف ( ضریب آلفا      ب ( فرم های موازی      ج ( بازآزمایی      د ( دو نیمه سازی

۱۱۰- کدام یک از روش های زیر جزو روش های اندازه گیری همسانی درونی آزمون نیست؟  
الف ( کودر - ریچاردسون      ب ( بازآزمایی      ج ( ضریب آلفا      د ( دو نیمه سازی

۱۱۱- رتبه درصدی ۱/۵ انحراف استاندارد بالاتر از میانگین ..... است.  
الف ( ۷۵ درصد      ب ( ۸۰ درصد      ج ( ۸۴ درصد      د ( ۹۲ درصد

۱۱۲- نمره آمار دانشجویی ۱۸ است در صورتی که میانگین و انحراف معیار نمره های این درس به ترتیب ۱۶ و ۴ باشد نمره استاندارد این دانشجو با میانگین ۵۰ و انحراف معیار ۱۰ چقدر است؟  
الف ( ۵۱      ب ( ۵۳      ج ( ۵۵      د ( ۵۷

۱۱۳- وقتی همبستگی دو متغیر ۱۱/۰ است و در سطح خطای ۵/۰ معنی دار است یعنی :  
الف ( ارتباط دو متغیر معنی داری آماری دارد و همبستگی آنها قابل ملاحظه است.  
ب ( ارتباط دو متغیر معنی داری آماری ندارد و همبستگی آنها قابل ملاحظه است.  
ج ( ارتباط دو متغیر معنی داری آماری ندارد و همبستگی آنها قابل ملاحظه نیست.  
د ( ارتباط دو متغیر معنی داری آماری دارد و همبستگی آنها قابل ملاحظه نیست.

۱۱۴- کدام یک از موارد زیر جزو ویژگی های روش علی - مقایسه ای نیست؟  
الف ( جایگزینی غیر تصادفی و کنترل غیر مستقیم  
ب ( مشاهده شرایط یا موقعیت واقعی  
ج ( گروه بندی آزمودنی ها بر اساس سطوح متغیر مستقل  
د ( دستیابی به رابطه احتمالی علی

۱۱۵ - کدام یک از رویکردهای ترکیبی و تجربی ذیل در مورد روایی محتوا دقیق تر می باشد؟  
الف ( رویکرد ملاکی و رویکرد سازه  
ب ( رویکرد ملاکی و رویکرد صوری  
ج ( روایی محتوا و روایی ملاکی  
د ( روایی محتوا و روایی سازه



۱۱۶- متغیر مداخله گری که قابل شناسایی است و محقق جهت خنثی کردن، اثر آن را مورد بررسی قرار میدهد، کدام است؟

- الف ( پیش بین      ب ( مستقل      ج ( کنترل      د ( تعدیل کننده

۱۱۷- تعیین دقیق چگونگی اندازه گیری متغیر تحقیق را چه می نامند؟

- الف ( تعریف مفهومی متغیرهای تحقیق  
ب ( تعریف ساختاری متغیرهای تحقیق  
ج ( تعریف آزمایشی متغیرهای تحقیق  
د ( تعریف عملیاتی متغیرهای تحقیق

۱۱۸- بهترین روشی که پژوهشگر را به ایجاد گروه های معادل مطمئن می سازد، چیست؟

الف ( تصادفی ساختن      ب ( داشتن گروه کنترل      ج ( همتا سازی کردن      د ( همگن نمودن گروه ها

۱۱۹ - معنای روایی بیرونی کدام است؟

- الف ( کنترل متغیرهای نامربوط      ب ( استنباط رابطه ی علی بین متغیرها  
ج ( توانایی تعمیم یافته ها      د ( همخوانی رفتارها در طول زمان

۱۲۰- محققى ضریب همبستگی ۹۸٪ بین هوش و پیشرفت تحصیلی پیدا می کند، چه نتیجه ای می توان از این یافته گرفت؟

- الف ( هوش علت پیشرفت تحصیلی است.  
ب ( پیشرفت تحصیل عامل مهم تقویت هوش است.  
ج ( نوع همگرایی بین هوش و پیشرفت تحصیلی را نشان می دهد.  
د ( ایندو متغیر الزاما رابطه علت و معلولی دارند.

### زبان عمومی

#### Part One: Vocabulary

Direction: Complete the following sentences by choosing the best option.

۱۲۱- Some addictive drugs affect the user so ..... That no medication can help them get over the condition.

- a. harmfully      b. beneficially      c. appropriately      d. advantageously

۱۲۲- The patient's condition was ..... With no sign of improvement. She decided consult another doctor.

- a. aggregated      b. alleviated      c. elevated      d. worsened

۱۲۳- The patient suffered from a fatal disease with unusual ..... Like rash and acne.

- a. contribution      b. manifestations      c. applications      d. interruptions

۱۲۴- Many nurses are not satisfied with the new regulations in the hospital; therefore, pressure on the officials is ..... For policy changes

- a. emitting      b. exiting      c. rising      d. quitting

۱۲۵- There is an urgent need for suitable and effective public health services for poor people who cannot ..... Private health services

- a. afford      b. affirm      c. confirm      d. confer

۱۲۶- Immunization programs follow important goals of controlling, eliminating, or ..... a disease.

- a. developing      b. dispersing      c. aggravating      d. eradicating

۱۲۷- A team of professional researchers came up with valuable finding which would have ..... Implications for successful treatment of infection.

- a. profound      b. trivial      c. hazardous      d. minimal

۱۲۸- Modern medicine is characterized by the ..... Of new and advanced techniques in professional practice.

- a. restriction      b. utilization      c. inhibition      d. deterioration

۱۲۹- A patient developing diarrhea tends to have .....

- a. permanent flow of the blood      b. bringing up food from stomach  
c. continual emptying of the bowels      d. unpleasant desire to eat food

۱۳۰- in his statement, the statistician said that the results of their joint study were virtually the same as those of previous .....

- a. applications      b. investigations      c. contaminations      d. associations

۱۳۱- According to climatic predictions, ..... Weather conditions in ۲۰۵۰ will be a widespread global threat if preventive measures are not taken.

- a. advisable      b. promising      c. rewarding      d. adverse

۱۳۲- The Covid-19 ..... Was first identified in Wuhan, China, in December ۲۰۱۹ and then rapidly spread worldwide.

- a. addiction      b. suspension      c. outbreak      d. outskirts

۱۳۳- The patient was really concerned about her illness, so she ..... Followed the promising instruction of her physician.

- a. reluctantly      b. willingly      c. ignorantly      d. pessimistically

۱۳۴- In the past, surgeons were not able to operate on the liver due to its ....., or sensitiveness to touch.

- a. vitality      b. affinity      c. frailty      d. maturity

۱۳۵- Without the ..... action of the emergency room staff, the patient with heart attack surely would have died.

- a. prompt      b. delayed      c. desperate      d. destructive

۱۳۶- Scientists have not reached a complete ..... The cause of the disease. Further investigation is needed to reach a general agreement.

- a. contribution to      b. scope of      c. consensus on      d. struggle for

۱۳۷- According to WHO, the main ..... of health include the socio - economic environment, the physical environment, and the person's individual characteristics and behaviors.

- a. determinants      b. deterrents      c. detectors      d. detergents

۱۳۸- When you exercise regularly, you may feel more competent and confident in your body, which in turn ..... Your mental wellbeing.

- a. precedes      b. prevents      c. projects      d. promotes

۱۳۹- Some supplements can ..... With medications and cause side effects, so you may want to consult a doctor if you have a medical condition.

- a. cope      b. converse      c. interact      d. deal

۱۴۰- Although many ..... are developed to relieve headache symptoms, a number of effective and natural treatments also exist.

- a. aspirations                      b. medications                      c. intentions                      d. emissions

### Part two: Reading Comprehension

Direction: Read the passage carefully, and answer the following questions by choosing a, b, c, or d which best completes each item. Base your answers on the information given in the passage only.

#### Passage ۱

Environmental Temperatures on earth are maintained by the energy received as solar radiation. Living organisms themselves produce energy as a by – product of the chemical reactions in their metabolic activity; when an organism is in a steady state. This metabolic energy production is just balanced by the rate at which heat is transferred to the environment. The range of steady – state temperatures within which organisms can survive is almost limited, which can be understood when we consider the effects of temperature on biological elements such as proteins, nucleic acids and lipids of cell membranes.

A native protein, as found in healthy organisms, has a characteristics structure which depends on the particular sequence of amino acids along the chain. However, changes in temperature, which affect both the molecule and the solution in it, can cause the protein chain to change its structure, generally by becoming more flexible, so that it is no longer able to perform its biological function. The protein has then been thermally “denatured”.

۱۴۱- Energy production is the ..... Function of chemical reactions in living organisms.

- a. main                      b. secondary                      c. dominant                      d. single

۱۴۲- The rate of heat transferred to the environment is responsible for the ..... Of metabolic energy production in organisms.

- a. absorption                      b. fluctuation                      c. inhibition                      d. balance

۱۴۳- The effects of temperature on biological elements show the .....

- a. stability of energy production in the body  
b. flexibility of the biological functions in the body  
c. limited range of temperature for the survival of organisms  
d. amount and type of biological elements

۱۴۴- The particular sequence of amino acids ..... The protein structure.

- a. inhibits                      b. transmits                      c. degenerates                      d. determines

۱۴۵- Protein denaturation is the result of .....

- a. changes in temperature                      b. biological malfunction of the body  
c. stability of body temperature                      d. energy balance in the body

passage ۲

Bio – hacking is the process of manipulating your brain and body to optimize performance. Its methods reach beyond the area of traditional medicine and include a wider range of practices. Some people do more common things like Vipassana meditation, intermittent fasting, consuming high doses of daily supplements and tracking sleep. Others may get into stranger techniques such as stem cell injections, bathing in infrared light, cryotherapy, neurofeedback and wading in virtual float tanks. The goal of bio – hacking also differs among supporters but, for the most part, is typically to improve health to the highest achievable levels. This means being as smart and as strong as possible, for as long as possible. According to gerontologist, Aubrey de Grey, people will live to be ۱.۰۰۰ years old and the first person who will live to be ۱.۰۰۰ years is actually already born. He supports this claim based on his current research on repairing different types of cellular and molecular damage that is associated with aging. For him, and others with similar views, aging is not so much a health problem but more of an engineering one.

۱۴۶- Which of the following is not mentioned as a form of common bio – hacking?

- a. Tacking large amounts of supplements                      b. Avoiding eating at periodic intervals  
c. Having routine Sauna bathing                      d. keeping a record of one’s sleep

۱۴۷- people mostly engage in bio – hacking for .....

- a. manipulating other’s brain                      b. restoration of one’s health  
c. engineering life problems                      d. prevention of molecular balance

۱۴۸- It is stated in the passage that supporters of bio – hacking have ..... Opinions about its objectives.

- a. different                      b. damaging                      c. flexible                      d. similar

۱۴۹- Gerontologists like de Grey are attempting to extend the average lifespan by .....

- a. deliberately abandoning bio – hacking
- b. delaying the mental performance
- c. ignoring the engineering problems
- d. fixing damaged cells and molecules

۱۵۰- The main point of this text is that .....

- a. bio – hacking is unbelievably dangerous
- b. people will finally live up to age ۱,۰۰۰
- c. manipulating brain and body has serious consequences
- d. bio – hacking may lead to health optimization

### Passage ۳

Recent research highlights the prevalence of mental health problems more than previously supposed in elderly populations without dementia. Intermittent forgetfulness is normal, but persistent depression, anxiety, memory loss, or other cognitive issues can indicate something more serious. We don't exactly know whether such disorders increase or decrease with age. By estimation, ۲۰% of people aged ۵۵ years or older experience anxiety, severe cognitive impairment, and mood disorders (e.g., depression or bipolar disorder). In extreme cases, these may lead to suicide. Reportedly, men above ۸۵ years of age have a suicide rate of ۴۵.۲۳ per ۱۰۰,۰۰۰, compared to an overall rate of ۱۱.۰۱ per ۱۰۰,۰۰۰ for all ages.

As for mood disorders, depression is the most prevalent among older adults, sometimes leading to impairments in physical, mental and social functioning. Depressive disorders often adversely affect the course of aging and complicate the treatment of other chronic diseases. Older adults with depression visit the doctor and emergency room more often, use more medication, incur higher outpatient charges, and stay longer in hospital. Although the rate of older adults with depression tends to increase with age, depression is not a normal part of growing older; rather, in ۸۰% of cases, it is a treatable condition. Unfortunately, depression is a widely under-recognized condition, and is often untreated or undertreated among older adults.

۱۵۱- According to the passage, it is natural for the elderly populations without dementia to suffer from .....

- a. depression or bipolar disorder
- b. severe cognitive impairment
- c. discontinuous fall of memory
- d. persistent memory loss

۱۵۲- According to a report.....commit suicide roughly four times more than that of the general population of the same gender.

- a. men and women                      b. men aged above ۸۵ years  
c. people aged above ۵۵ years                      d. the elderly without dementia

۱۵۳- According to the author, the most..... condition which negatively affects body, mind, and relations with others is the mood disorder.

- a. negligible                      b. underrated                      c. trivial                      d. prevalent

۱۵۴- Based on the text, old adults with depressive disorder would.....

- a. experience complicated chronic diseases                      b. have a desirable course of aging  
c. rarely be admitted as an outpatient                      d. hardly suffer impaired social performance

۱۵۵- the text considers depression as one of the ..... discomforts.

- a. largely subsiding                      b. previously treated                      c. easily curable                      d. age-related

#### Passage ۴

Influenza pandemics are similar to major natural disasters: we know there will be another one, but we ignore both time and magnitude. Earthquakes in Tokyo are San Francisco last from seconds to a couple of minutes but pandemics spread around the world in many waves over months or years. An influenza pandemic may be a thousand times more deadly than even the deadliest tsunami.

Influenza is as unpredictable as it's pandemic. We know nothing about the pandemic potential of the next pandemic type. We do not know is the next pandemic Will be caused by the current disease. H۵N۱, or by another Influenza type. We are unaware of how the next pandemic will evolve over time, how rapidly it will spread around the world, and in how many waves. We do not know which age groups are at the highest risk of severe outcomes. We have no idea whether the next pandemic will kill ۲,۲۰ or ۲۰۰ million people. Is it wise to imagine and plan for the worst when facing an unknown threat . As the threat is global, strategies must be global, affecting more than hundred nations. Dealing with nations and their leaders is like dealing with children in a kindergarten. In this difficult context, the who is performing an astonished job.

۱۵۶- It can be inferred from the passage that .....

- a. the another is certain that preventive program are will planned.
- b. the another is worried about the future possible pandemic.
- c. different countries have positive cooperation over influenza pandemic.
- d. the next pandemic are easier to control than the previous once.

۱۵۷- The second paragraph mainly deals with .....

- a. the serious outcomes of influenza.
- b. pandemic in previous years.
- c. the time and magnitude of the next pandemic.
- d. lack of information about future pandemics

۱۵۸- According to the passage, WHO .....

- a. has successfully prevented all previous pandemic
- b. has ignored the role to be played by each country.
- c. finds it difficult to unite countries in face of pandemic.
- d. is certain about successful management of future pandemic

۱۵۹- A pandemic and an earthquake are ..... in duration and intensity.

- a. predictable
- b. different
- c. preventable
- d. identical

۱۶۰- It is inferred from the passage that the author is worried about the ..... as a global threat .

- a. high fatality rate of pandemics
- b. subsiding influences of pandemics
- c. features of next pandemics
- d. preventive measures for pandemics





# خدمات و محصولات روان آموز

